

# Использование административных данных для переписи: весьма перспективно, но готовы ли мы к этому?

Семинар по переписям населения и жилого фонда  
30 сентября - 1 октября 2024 года

Афсане Яздани  
Статистик, Статистический отдел ЭСКАТО



# Контекст

- Растущий и развивающийся **спрос** на качественные, своевременные и детальные данные и статистику
- **Проблемы**, с которыми сталкиваются эксперты по переписям населения и жилищного фонда:
  - Значительные затраты времени и ресурсов
  - Увеличенные интервалы времени между периодами сбора данных (каждые 5/10 лет)
  - Снижение процента ответов
  - Уязвимость к сбоям, связанным с кризисом (например, Covid19)
- Технологические **достижения**, наличие новых источников данных и возможность применения более сложных подходов.

Широко признанным подходом является использование административных данных для целей переписи, наиболее продвинутой формой которого является полностью регистровая перепись.



# Использование административных данных для переписи:

## Потенциальные преимущества



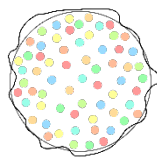
Восполнение  
пробелов в  
имеющихся данных



Более  
своевременны  
е данные



Более  
детальная  
статистика



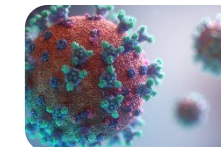
Лучший охват



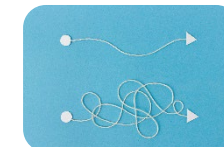
Сокращение  
затрат



Снижение нагрузки  
на респондентов



Меньше  
зависимость  
от кризисов



Упрощение  
работы на  
местах

# Использование административных данных для переписи: Потенциальные проблемы



**Доступность соответствующих источников данных**



**Доступ к источникам данных и защита данных**



**Устойчивое сотрудничество с владельцами данных (государственными/частными)**



**Общественное одобрение**



**Инфраструктура ИКТ**



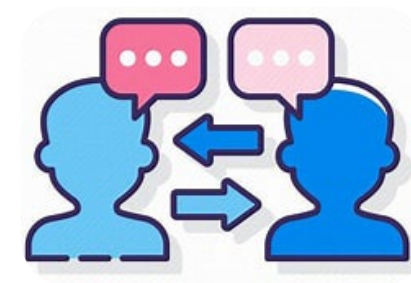
**Человеческие ресурсы и технический потенциал**



**Совместимость**

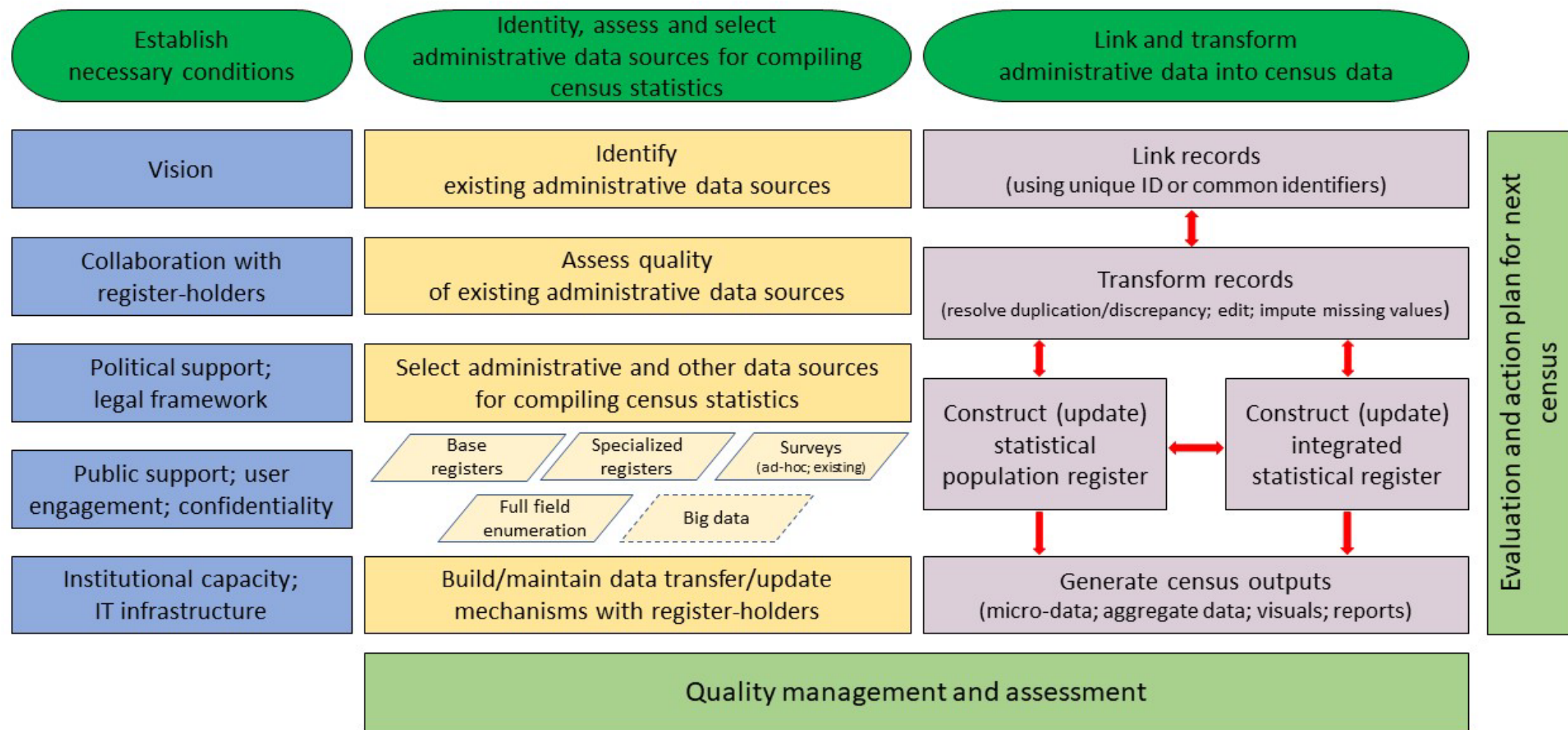


**Обеспечение качества**



**Коммуникация и распространение данных**

# Общая модель перехода от традиционной переписи к регистровой



Источник: Справочник по регистровым переписям населения и жилого фонда СО ООН

## Общие предварительные условия для реализации статистической системы на основе регистров

Соответствующая нормативно-правовая база

Заинтересованные стороны и политическая поддержка

Соответствующие ресурсы и компетенции

Политическая поддержка

Общественная поддержка

Поддержка со стороны пользователей

Сотрудничество НСУ/владельцев регистров

## Конкретные требования к функционированию и процессы для реализации статистической системы на основе регистров

Оценка источников административных данных

Обеспечение доступности необходимых данных

Внедрение соответствующих методов, систем и процессов

Обеспечение наличия базовых и дополнительных регистров

Первоначальная оценка

Оценка по пройденным темам

Охват

Идентификатор

Доступ и передача данных

Цифровой формат

Оценка качества регистра

Методы трансформации

Методы защиты данных и конфиденциальности

Источник: Курс электронного обучения ЮНФПА по регистровой переписи населения

С чего начать?  
...Где мы сейчас?

---



# Инструмент самооценки готовности использовать административные данные для переписи населения (SATRAS)

## Этапы разработки:

- **2023:** первоначальный проект, пилотный проект с вовлечением стран, участвующих в [региональном учебном семинаре по переходу к регистровым переписям населения и жилищного фонда](#), Анкара, 12–15 июня 2023 года
- **2024:**
  - доработка на основе отзывов, полученных на вышеупомянутом семинаре
  - пилотный проект с участием стран-участниц на двух региональных семинарах (регион ЭСКАТО и ЕЭК) в конце сентября и начале октября
  - пересмотр и проведение глобальных консультаций
- **Начало 2025 года:** Запуск инструмента



Инструмент самооценки  
готовности использовать  
административные данные для  
переписи населения

([SATRAC](#))



➤ **Цель:** помочь странам в самооценке своего текущего институционального и технического потенциала для использования источников административных данных в своих переписях.

➤ **Инструмент:**

- освещает различные институциональные и технические аспекты, которые следует учитывать до/при использовании административных данных для переписи
- помогает странам в:
  - выявлении своих сильных и слабых сторон, а также недочетов
  - оценке прогресса в динамике
  - улучшении связи между НСУ и соответствующими владельцами административных данных
- Предоставляет ценную информацию для разработки/обновления дорожной карты

Инструмент самооценки  
готовности использовать  
административные данные для  
переписи населения

**(SATRAC)**



## Содержание Инструмента самооценки SATRAC

- Ориентация как на НСУ, так и на владельцев административных данных
  - Модуль НСУ состоит из семи разделов, в общей сложности 52 вопроса
  - Модуль владельцев административных данных состоит из шести разделов, в общей сложности 28 вопросов
- Несколько категорий ответов с возможностью предоставления пояснений и любых подробностей, если это необходимо
  - **«да», «нет», «частично», «не знаю»**

Инструмент самооценки  
готовности использовать  
административные данные для  
переписи населения

([SATRAC](#))



## ➤ Модуль для НСУ:

- Политическая поддержка и нормативно-правовая база
- Сотрудничество с владельцами административных данных
- Наличие источников административных данных
- Единая система идентификации
- Кадровые ресурсы и ресурсы в сфере информационных технологий
- Методологические вопросы и оценка качества
- Конфиденциальность данных

Заполняется междисциплинарной командой, состоящей из различных соответствующих подразделений НСУ.

Инструмент самооценки  
готовности использовать  
административные данные для  
переписи населения

([SATRAC](#))

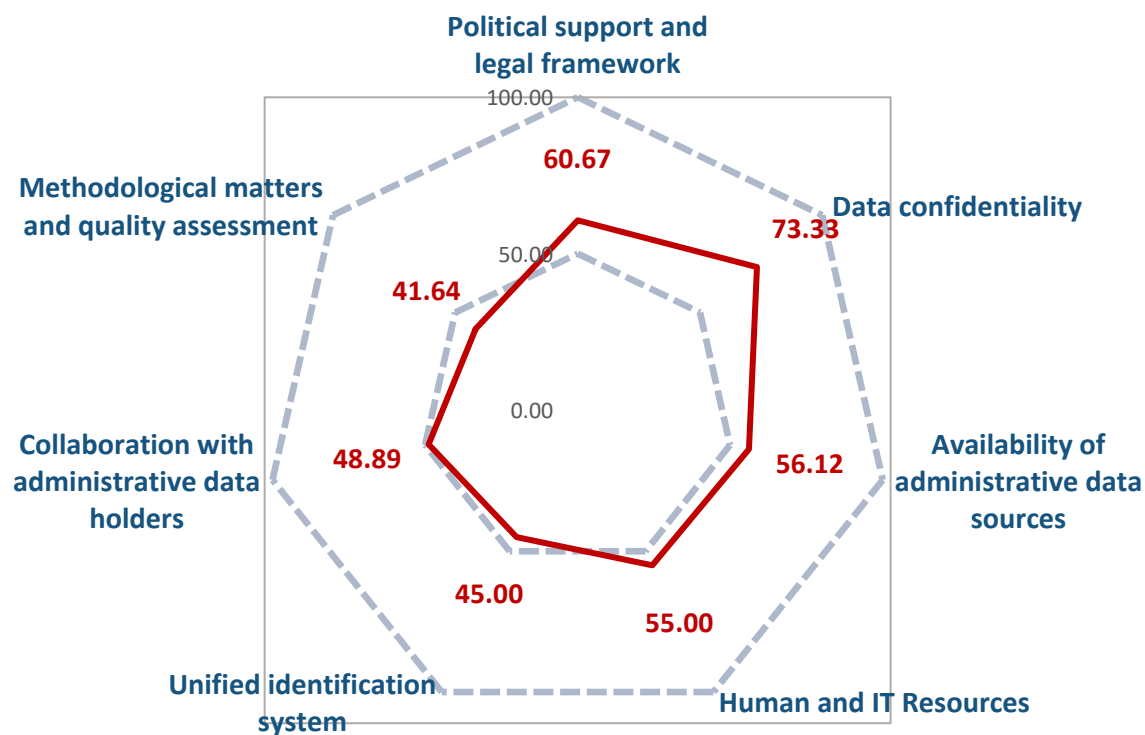


## ➤ Модуль для владельцев административных данных:

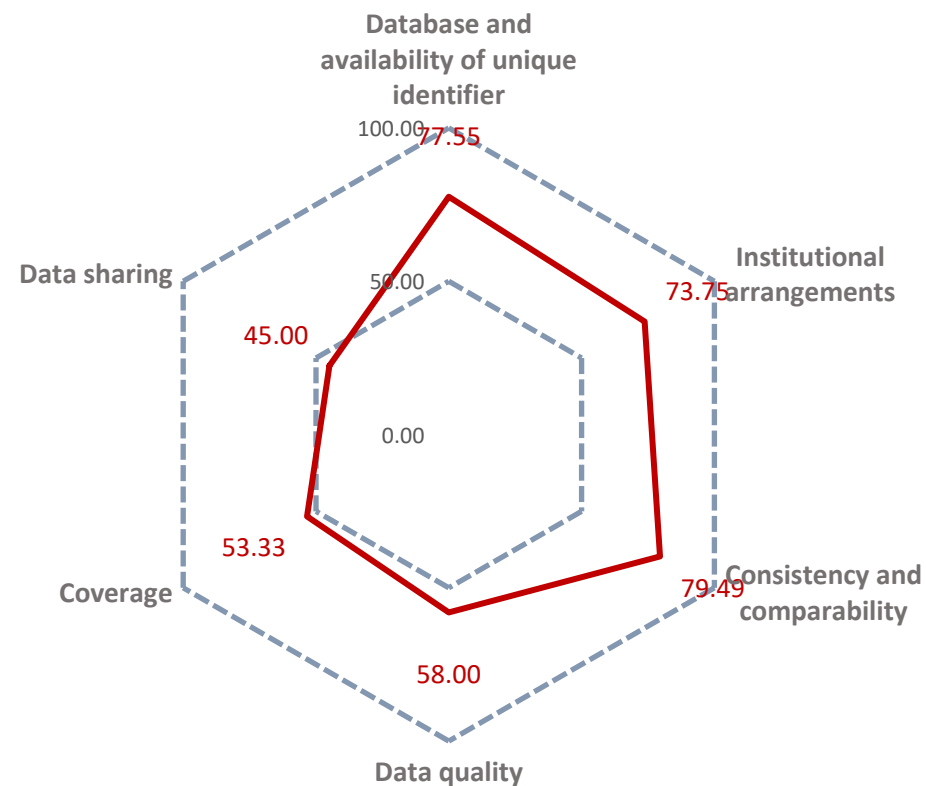
- Институциональные механизмы
- Обмен данными
- База данных и наличие уникального идентификатора
- Качество данных
- Охват
- Последовательность и сопоставимость

НСУ будет координировать свои действия с  
ключевыми владельцами административных  
данных для ответов на вопросы анкеты

# Оценка готовности – исходя из ответов «ДА» на вопросы (%)



**НСУ**



**Владелец  
административных  
данных**

# Ваши мнения?

- Каковы ваши впечатления от заполнения анкеты?
  - На вопросы каких модулей/разделов было легко ответить?
  - На вопросы каких модулей/разделов было сложно ответить, почему?
  - Какие разделы следует добавить (если необходимо)? Какие вопросы/разделы?
  - Какие вопросы или разделы можно удалить (если необходимо) - объясните причины.
  - Какие вопросы остались неясны и требуют уточнения?
  - Что еще предлагается изменить?
- Помогла ли анкета оценить готовность вашей страны к использованию административных данных для целей переписи?

