

# Национальное обследование по насилию в отношении женщин в Грузии 2022 год



**Васил Цакадзе**

Начальник управления социальной статистики

Национальное статистическое управление Грузии

# Обследование по насилию в отношении женщин

## Характеристики обследования



- ❖ Обследование по насилию в отношении женщин в Грузии было проведено во второй раз в 2022 году, в октябре-ноябре (первое обследование было проведено в 2017 году)
- ❖ Методология обследования была разработана на основе последних международных руководств и стандартов.
  - ❖ Методическое руководство для обследования ЕС по вопросам гендерного насилия в отношении женщин и других форм межличностного насилия (ЕС-ГН), Евростат, 2021 год)
  - ❖ Руководящие принципы подготовки статистических данных о насилии в отношении женщин: статистические обследования, ООН, 2014 год.
  - ❖ Инструментарий для проведения обследований по вопросам насилия в отношении женщин, ООН-ЭСКЗА-ООН, 2021 год.
- ❖ Размер выборки: 3 300 женщин и 1 104 мужчины
- ❖ Дезагрегирование данных:
  - ❖ В случае обследования женщин - Тбилиси; Другие города; Сельские районы
  - ❖ В случае обследования мужчин – Страновой уровень
- ❖ Охват обследования
  - ❖ Были охвачены все регионы Грузии, за исключением оккупированных территорий страны.



# Обследование по насилию в отношении женщин

## План выборки



Для каждого типа населенных пунктов

Трехступенчатая стратифицированная кластерная случайная выборка

Первичная единица выборки (ПЕВ) – Переписной участок

(Для обследования женщин и мужчин были отобраны разные переписные участки)

На каждом переписном участке, включенном в выборку:

10 домохозяйств – для обследования женщин

8 домохозяйств - для обследования мужчин

В каждом домохозяйстве, включенном в выборку:

Один респондент в возрасте 15-69 лет

# Обследование по насилию в отношении женщин

## План выборки



- ❖ Инструментарий обследования
  - ❖ Анкета для женщин
  - ❖ Анкета для мужчин
  - ❖ Руководства для интервьюеров – регламент полевой работы и инструкции по заполнению опросных анкет
  - ❖ Анкеты были подготовлены на 4 разных языках (грузинский, армянский, азербайджанский, английский)
- ❖ Методы сбора данных
  - ❖ С использованием автоматизированного персонального собеседования (CAPI)
    - ❖ Программный продукт Всемирного банка (Survey Solutions) использовался для подготовки электронных опросных анкет
- ❖ Полевые работы выполнялись интервьюерами Грузстата, имеющими опыт проведения обследований домохозяйств.
  - ❖ 14 супервайзеров полевых работ – одни и те же для обоих обследований
  - ❖ 82 интервьюеров
    - ❖ 59 женщин для женского обследования
    - ❖ 23 мужчин для мужского обследования
- ❖ Очистка и обработка данных осуществляется сотрудниками головного офиса
  - ❖ Очистка базы данных
  - ❖ Идет процесс расчета показателей и анализа данных

# Обследование по насилию в отношении женщин

## Опросные анкеты

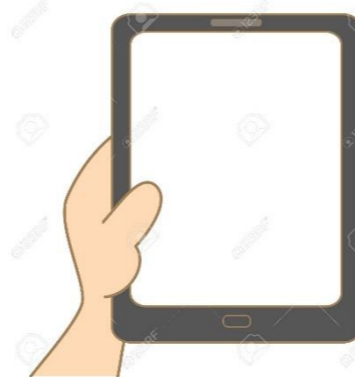


### *Анкета для женщин*

- Респондент, отвечающий на вопросы о домохозяйстве — Информированный член домохозяйства в возрасте 15 лет и старше
- Респондент, отвечающий на вопросы о женщинах — случайным образом выбранная женщина в возрасте 15-69 лет
- Метод сбора данных — автоматизированное персональное собеседование (CAPI)

### *Анкета для мужчин*

- Респондент, отвечающий на вопросы о домохозяйстве — Информированный член домохозяйства в возрасте 15 лет и старше
- Респондент, отвечающий на вопросы о мужчинах — случайным образом выбранный мужчина в возрасте 15-69 лет
- Метод сбора данных — автоматизированное персональное собеседование (CAPI)





# Обследование по насилию в отношении женщин

## Опросные анкеты



### Анкета для женщин

ДОМАШНЕЕ НАСИЛИЕ СО СТОРОНЫ МУЖА/ПАРТНЕРА

ФОРМА ВЫБОРА ДОМОХОЗЯЙСТВА ДЛЯ ОБСЛЕДОВАНИЯ  
ЖЕНЩИН

ТРАВМЫ, ПОЛУЧЕННЫЕ В РЕЗУЛЬТАТЕ НАСИЛИЯ

ХАРАКТЕРИСТИКИ ДОМОХОЗЯЙСТВА

ВОЗДЕЙСТВИЕ И ОБРАЩЕНИЕ ЗА ПОМОЩЬЮ

БИОГРАФИЧЕСКИЕ ДАННЫЕ РЕСПОНДЕНТА

НАСИЛИЕ СО СТОРОНЫ КОГО-ЛИБО, КРОМЕ ПАРТНЕРА

СЕМЕЙНОЕ ПОЛОЖЕНИЕ

СЕКСУАЛЬНЫЕ ДОМОГАТЕЛЬСТВА

ФИНАНСОВОЕ ПОЛОЖЕНИЕ И РАБОТА

ПРЕСЛЕДОВАНИЕ

ЗДОРОВЬЕ

СОЦИАЛЬНЫЕ НОРМЫ И УСТАНОВКИ

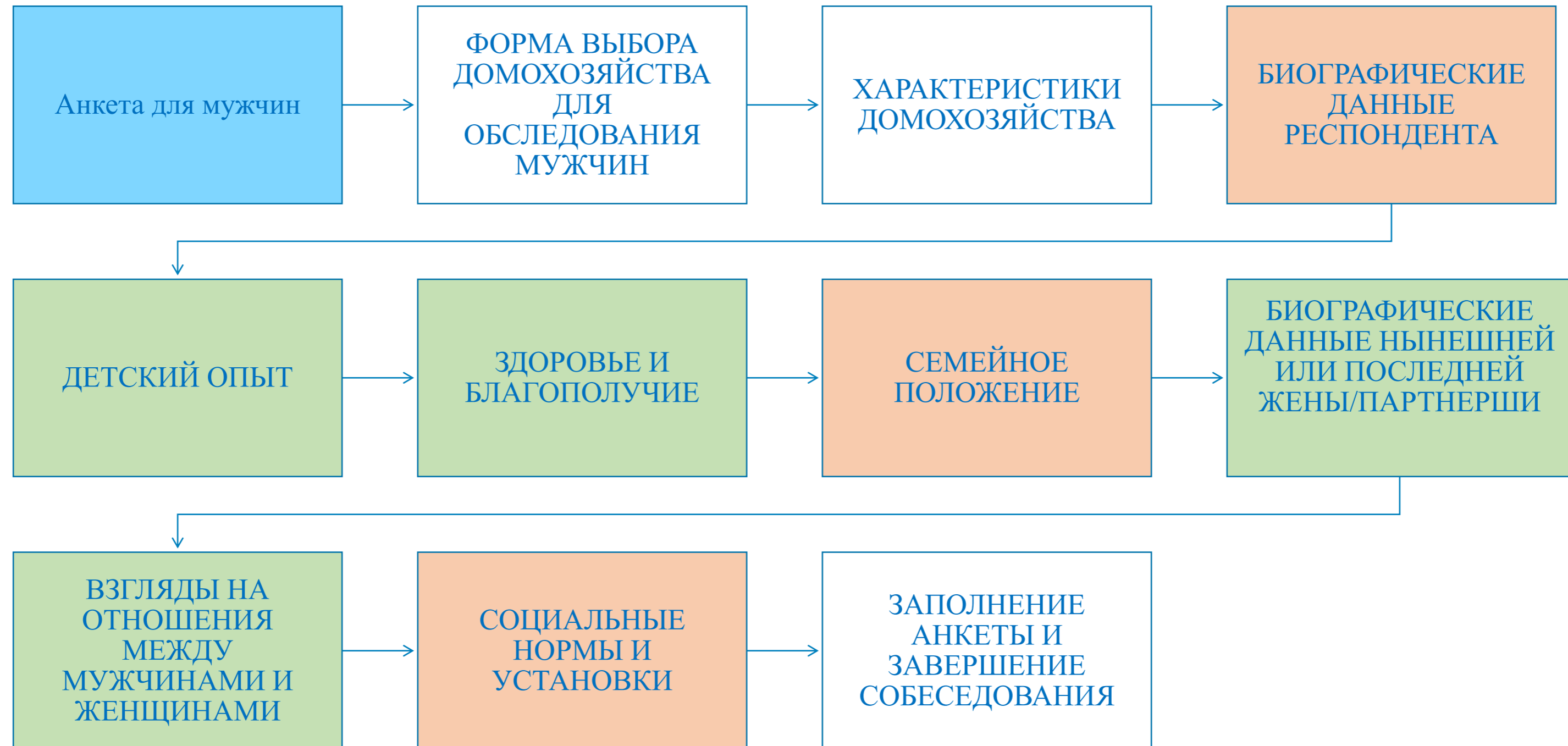
ДЕТСКИЙ ОПЫТ

ЗАПОЛНЕНИЕ АНКЕТЫ И ЗАВЕРШЕНИЕ СОБЕСЕДОВАНИЯ

БИОГРАФИЧЕСКИЕ ДАННЫЕ НЫНЕШНЕГО ИЛИ ПОСЛЕДНЕГО  
МУЖА/ПАРТНЕРА

# Обследование по насилию в отношении женщин

## Опросные анкеты

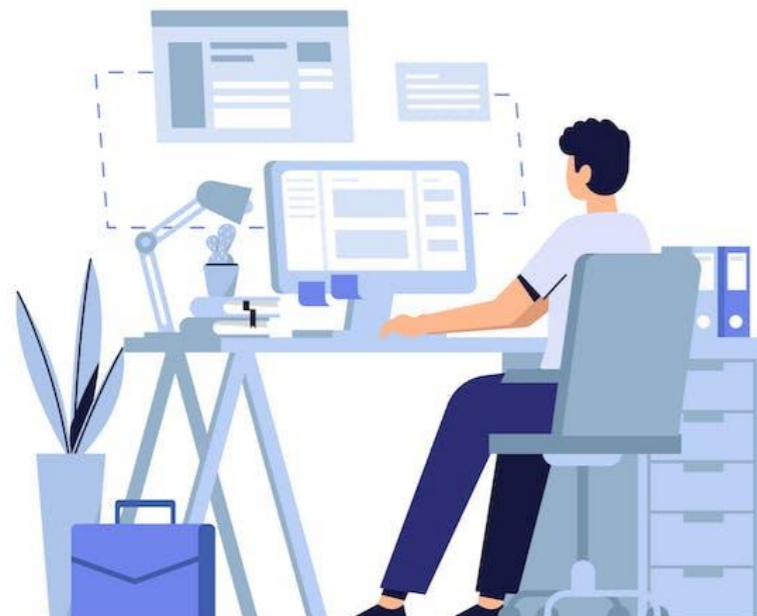


# Обследование по насилию в отношении женщин

## Обеспечение качества данных



- ❖ Проверка заполненных анкет
  - ❖ Автоматические, логические и арифметические контрольные элементы
  - ❖ Супервайзеры - утверждение/отклонение анкет
  - ❖ Сотрудники головного офиса - Утверждение/отклонение анкет



- ❖ Система мониторинга — При посещении респондента интервьюеры фиксировали GPS-координаты.
  - ❖ GPS-координаты сопоставлялись с GPS-координатами переписи населения.



# Обследование по насилию в отношении женщин

## Пилотное обследование



- ✓ В пилотном обследовании участвовали 8 интервьюеров и 1 местный супервайзер;
- ✓ Было проведено обучение полевого персонала;
- ✓ В ходе пилотного обследования были опрошены 30 женщин и 15 мужчин (Тбилиси, небольшой город и деревня);
- ✓ Для тестирования опросных анкет в разных условиях и на разных языках были отобраны респонденты из разных возрастных и этнических групп;
- ✓ Пилотное обследование проводилось на переписных участках, не включенных в окончательную выборку;
- ✓ По завершении пилотного обследования была проведена встреча, в которой приняли участие интервьюеры, сотрудники Грузстата, международные и национальные консультанты
- ✓ По итогам пилотного обследования в опросные анкеты и руководства для интервьюеров были внесены соответствующие корректировки;



# Обследование по насилию в отношении женщин

## Письмо респондентам и протоколы



- ✓ Были подготовлены и направлены письма респондентам
- ✓ Были подготовлены и распространены брошюры об услугах, связанных с охраной здоровья и насилием в отношении женщин.
- ✓ Были подготовлены протоколы для опроса детей и реагирования на случаи насилия

### **Протокол опроса детей в возрасте до 18 лет**

Информированное согласие взрослого и ребенка

### **Протокол действий в случае наблюдения фактов серьезных форм насилия в отношении женщин или выявления случаев сексуального насилия над детьми**

Сообщение супервайзеру и механизм быстрого реагирования референтной группы

### **Протокол действий в случае выявления мыслей о суициде/самоистязании или соответствующих фактов**

Специальное сообщение, составленное психологом/специалистом по НОЖ, и направление в соответствующие службы

### **Протокол действий в случае выявления любых форм насилия в отношении женщин и/или домашнего насилия**

Специальное сообщение, составленное психологом/специалистом по НОЖ, и направление в соответствующие службы

### **Протокол действий в случае выявления любых форм насилия в отношении детей**

Специальное сообщение, составленное психологом/специалистом по НОЖ, и направление в соответствующие службы



Спасибо за внимание!

---

Национальное статистическое управление Грузии

[vtsakadze@geostat.ge](mailto:vtsakadze@geostat.ge)

[www.geostat.ge](http://www.geostat.ge)