



**Экономический
и Социальный Совет**

Distr.: General
15 August 2023
Russian
Original: English



**Продовольственная и
сельскохозяйственная
организация Объединенных
Наций**

**Европейская экономическая
комиссия**

Комитет по лесам и лесной отрасли

Восемьдесят первая сессия

Сан-Марино, 20–23 ноября 2023 года

Пункт 5 с) предварительной повестки дня

**Вопросы, касающиеся Комитета по лесам и лесной
отрасли (Европейской экономической комиссии):**

Городское лесное хозяйство и земельные вопросы

**Продовольственная и
сельскохозяйственная организация**

**Европейская комиссия по лесному
хозяйству**

Сорок вторая сессия

Сан-Марино, 20–23 ноября 2023 года

Проект регионального плана «Возможности в области развития городского лесного хозяйства»

Документ представлен секретариатом

Резюме

Настоящий документ подготовлен секретариатом в рамках проекта «Устойчивое городское лесное хозяйство как экономически эффективное и основанное на природных принципах решение в интересах экологичного, жизнестойкого и здорового развития в регионе Европейской экономической комиссии Организации Объединенных Наций (ЕЭК ООН)» (Швейцария, ЕСЕ-Е395). Проект регионального плана «Возможности в области развития городского лесного хозяйства» призван стать руководством для действий во всем регионе ЕЭК. Он не предназначен для какой-либо отдельной конкретной страны, учреждения или другой заинтересованной стороны.

Он был представлен на восьмидесятой сессии Комитета по лесам и лесной отрасли, который рекомендовал представить его на сессии в 2023 году для возможного принятия.

Впоследствии он был представлен на сорок четвертой сессии Совместной рабочей группы, которая рассмотрела и поддержала проект Плана «Возможности в области развития городского лесного хозяйства», а также его представление для утверждения на сессии Комитета по лесам и лесной отрасли (КЛЮ) в 2023 году. В настоящий документ включены технические замечания делегаций.

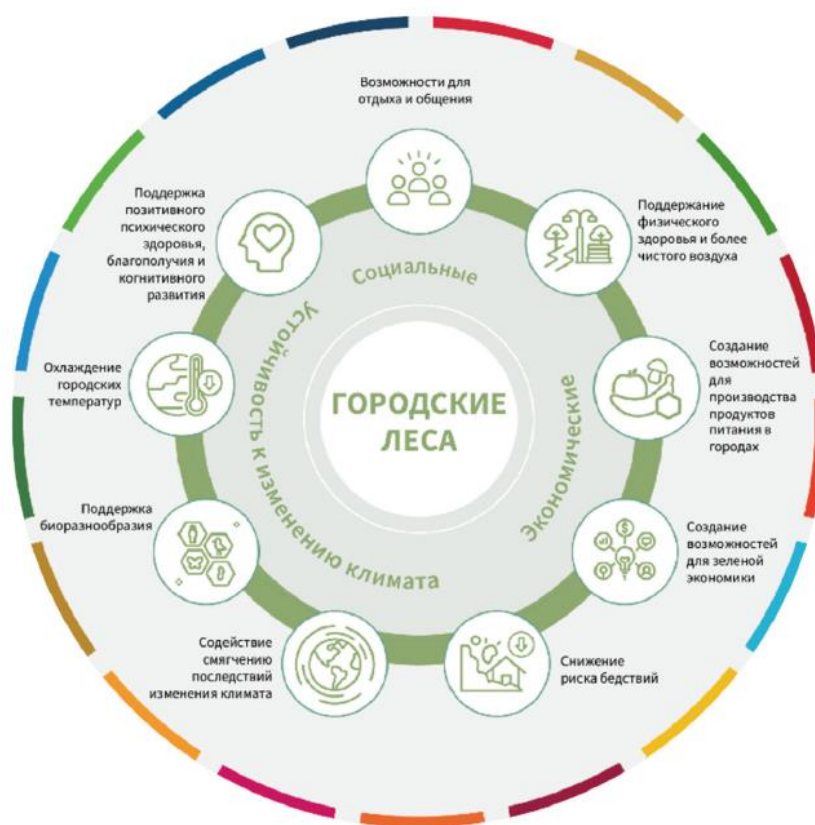
Комитету по лесам и лесной отрасли предлагается рассмотреть проект Плана «Возможности в области развития городского лесного хозяйства» с целью его принятия.



I. Введение

1. Леса, деревья и другая растительность в городских районах вносят важный вклад в создание жизнестойких, здоровых и динамичных городов. Как подчеркивается в аналитической записке Европейской экономической комиссии Организации Объединенных Наций (ЕЭК) по устойчивому городскому и пригородному лесному хозяйству¹, городские и пригородные леса (ГПЛ) представляют собой основанные на природных принципах важные решения в интересах устойчивого и жизнестойкого развития городов. Они, в частности, вносят существенный вклад в борьбу с изменением климата, укрепление здоровья населения, сохранение биоразнообразия, обеспечение продовольственной безопасности и экономическое развитие (см. рис.). Многие аспекты вклада городских лесов в развитие более экологических, здоровых и счастливых городов для всех получили в последние годы еще более широкое признание, например в «Призыве к действиям» Всемирного форума по городским лесам 2018 года².

Рис.
Потенциал городских и пригородных лесов



Источник: Европейская экономическая комиссия
Организации Объединенных Наций, 2022 год

2. Оптимизация экосистемных услуг и благ, источником которых являются городские и пригородные леса, требует стратегического подхода к устойчивому городскому и пригородному лесному хозяйству (УГПЛХ), предусматривающего

¹ ЕЭК ООН, 2022 год. Устойчивое городское и пригородное лесное хозяйство. Основанное на природных принципах комплексное и инклюзивное решение в интересах «зеленого» восстановления и устойчивых, здоровых и жизнестойких городов. Аналитическая записка. Европейская экономическая комиссия Организации Объединенных Наций, Женева.
https://unece.org/sites/default/files/2022-02/Urban%20forest%20policy%20brief_final_0.pdf.

² WFUF, 2022. Call for Action. World Forum on Urban Forests. Website.
<https://www.worldforumonurbanforests.org/take-action/wfuf-call-for-action.html>.

реализацию политики и программ на всех уровнях, от местного до международного. Усилия должны основываться на долгосрочном планировании в целях управления городскими и пригородными лесами и расширения их площади таким образом, чтобы максимизировать выгоды для всех. Это зависит не только от посадки деревьев, но и от обеспечения ухода за ними, поддержания их здоровья в течение длительного времени и, в случае необходимости, замены. Для наращивания потенциала в области ведения городского лесного хозяйства и обеспечения взаимодействия с городским планированием, здравоохранением, туризмом и другими секторами решающее значение будет иметь кросс-секторальный подход. Такой подход будет способствовать решению многих задач и достижению многих целей в области развития, включая Цели в области устойчивого развития (ЦУР), Глобальные цели в отношении лесов, меры по борьбе с изменением климата, снижение риска бедствий, сохранение биоразнообразия, восстановление ландшафтов и развитие устойчивых городов.

3. В случае региона ЕЭК речь, в частности, идет о важном вкладе в развитие устойчивых городов. В аналитической записке ЕЭК ООН «Место и жизнь в регионе ЕЭК»³ рекомендуется трехвекторный подход к созданию более жизнестойких, инклюзивных и устойчивых городов после COVID-19, который включает: 1) устранение неравенства и пробелов в сфере развития, 2) укрепление потенциала местных субъектов (особенно местных органов власти) и 3) курс на жизнестойкое, инклюзивное и экологичное экономическое восстановление. УГПЛХ отводится важная роль в выполнении всех трех компонентов, при том что основной акцент должен делаться на экологические качества и ресурсы городов, что также подчеркивается в Женевской хартии Организации Объединенных Наций об устойчивом жилищном хозяйстве⁴. Приоритетным направлением восстановления и реконструкции городов после COVID-19 могли бы стать экологичные, учитывающие гендерные факторы и устойчивые варианты действий, в том числе предусматривающие сосредоточение усилий на наращивании местного потенциала для сопротивляемости изменению климата посредством использования УГПЛХ в качестве основанного на природных принципах решения. Необходимо обеспечить равный доступ к городской инфраструктуре и объектам, включая городские и пригородные зеленые зоны и леса, уделяя при этом особое внимание уязвимым группам населения, что также подчеркивается в задаче 11.7 ЦУР в отношении устойчивых городов и населенных пунктов. Для повышения жизнестойкости городов необходимо также обеспечить надлежащее управление и применение основанных на данных подходов.

4. Леса, произрастающие вокруг городов, являются важным компонентом системы, и при их долгосрочном планировании и управлении необходимо учитывать социально-экономические и экологические связи между городскими и сельскими лесами и другими экосистемами, включая водные экосистемы. Соответствующие местным условиям подходы, направленные на обеспечение сбалансированного и комплексного управления городскими и сельскими лесами, а также признание существующих между ними связей и экологических коридоров будут способствовать устойчивому лесопользованию на всем этом континууме во времени и в изменяющихся условиях. Следует признать области, где существует взаимозависимость между городскими и сельскими лесами, а также использовать, поощрять и расширять возможности, которые приносят выгоду жителям как городов, так и сельских районов.

³ ЕЭК ООН, 2021 год. Место и жизнь в регионе ЕЭК — региональный план действий до 2030 года: решение проблем, связанных с пандемией COVID-19, климатом и чрезвычайными ситуациями в области жилья в регионе, городе, районе и домах. Региональный план действий. Европейская экономическая комиссия Организации Объединенных Наций, Женева.
<https://unece.org/hlm/documents/2021/08/session-documents/place-and-life-ecce-regional-action-plan-2030-tackling>.

⁴ ЕЭК ООН, 2015 год. Женевская хартия ООН об устойчивом жилищном хозяйстве. Европейская экономическая комиссия Организации Объединенных Наций, Женева.
https://unece.org/DAM/hlm/documents/Publications/EN_Geneva_UN_Charter_on_Sustainable_Housing.pdf.

5. В рамках усилий по наращиванию вклада УГПЛХ в развитие более здоровых, более жизнестойких и более пригодных для жизни городов важно сотрудничать и координировать работу с широким кругом субъектов и заинтересованных сторон на различных уровнях. Важным аспектом в этой связи является существование многочисленных категорий владельцев лесов, включая местные органы власти, национальные государства, субнациональные органы управления, некоммерческие организации, частных владельцев и общины. Местные органы власти в регионе ЕЭК владеют миллионами гектаров лесов, но гораздо меньше известно о находящихся в их собственности деревьях, которые произрастают вне лесов. Частая раздробленность собственности на городские и пригородные леса является проблемой в части обеспечения согласованного и стратегического планирования и управления.

6. Из-за сокращения площади лесов и их раздробленности в городских районах зачастую возникает острая необходимость в восстановлении лесных ландшафтов и посадке деревьев. Подспорьем в этой связи могут служить Руководящие принципы национальной политики по восстановлению лесных ландшафтов⁵. Они представляют собой интегрирующую основу, которая может применяться в отношении различных видов землепользования в целях обеспечения будущим поколениям возможности пользоваться ключевыми экосистемными благами и услугами. Принципы, касающиеся повышения осведомленности, обеспечения благоприятствующих рамок управления и экологизации нелесных секторов, отвечают выявленным возможностям для действий по укреплению УГПЛХ.

7. В настоящем документе излагаются возможности для действий в целях развития УГПЛХ в регионе ЕЭК, при этом основное внимание уделяется кросс-секторальному и кросс-масштабному сотрудничеству между субъектами.

A. Общие термины

8. Для целей настоящего документа используются следующие определения общепринятых терминов:

а) **Городские и пригородные леса (ГПЛ):** «сети или системы, включающие все лесные насаждения, группы деревьев и отдельные деревья, расположенные в городских районах и на прилегающих к ним территориях; как следствие к ним относятся леса и деревья, произрастающие на улицах, в парках и садах, а также на заброшенных участках»⁶. Таким образом, данное определение распространяется на территории, подпадающие под такие определения Продовольственной и сельскохозяйственной организации Объединенных Наций (ФАО), как «леса», «прочие лесопокрытые земли» и «другие лесистые земли»⁷.

б) **Устойчивое городское и пригородное лесное хозяйство (УГПЛХ):** определяется как «искусство, наука и практика планирования, проектирования, создания городских и пригородных лесов и управления ими для удовлетворения текущих потребностей и запросов общества в части благ, источником которых они являются, не ставя под угрозу наличие этих благ для будущих поколений»⁸. Хотя основное внимание уделяется лесам и деревьям, поскольку они являются определяющими компонентами, УГПЛХ также связано с более широкой «зеленой» и

⁵ ЕЭК ООН, 2022 год. Руководящие принципы национальной политики по восстановлению лесных ландшафтов. Руководство по вопросам политики. Европейская экономическая комиссия Организации Объединенных Наций, Женева. https://unece.org/sites/default/files/2022-08/NPGP-general-version2022%20_0.pdf.

⁶ ФАО, 2016. Guidelines on urban and peri-urban forestry. <https://www.fao.org/3/i6210e/i6210e.pdf>.

⁷ ФАО, 2023 год. Термины и определения; ОЛР 2025. <https://www.fao.org/3/cc4691en/cc4691en.pdf>.

⁸ ЕЭК ООН, 2022 год. Устойчивое городское и пригородное лесное хозяйство. Основанное на природных принципах комплексное и инклюзивное решение в интересах «зеленого» восстановления и устойчивых, здоровых и жизнестойких городов. Аналитическая записка. Европейская экономическая комиссия Организации Объединенных Наций, Женева. https://unece.org/sites/default/files/2022-02/Urban%20forest%20policy%20brief_final_0.pdf.

«голубой» инфраструктурой в городских и пригородных районах, а также с деревьями, лесами и общинами в сельских районах.

с) **Регион ЕЭК:** означает регион, состоящий из государств — членов ЕЭК.

д) **Местный орган власти:** означает орган территориальной единицы местного самоуправления, например города или населенного пункта, который обладает законодательной, судебной и исполнительной властью. Зачастую речь идет об очень небольших географических районах, выделенных в территориальные единицы в административных и политических целях⁹, хотя многие города могут состоять из нескольких округов или районов, власти которых имеют более ограниченные полномочия. Местные органы власти могут иметь общины, включая, в частности, муниципалитеты, города, поселки, села и деревни.

е) **Субнациональный:** означает органы управления на уровне провинций, кантонов, штатов и так далее, исключая уровень местных органов власти.

ф) **Частный сектор:** означает частных владельцев и коммерческие предприятия, частные учреждения и другие структуры частной собственности.

г) **Гражданское общество:** означает неправительственные организации, некоммерческие и аналогичные структуры.

h) **Финансовые учреждения:** включают финансовые учреждения и финансирующие структуры, которые предоставляют доступ к капиталу в различных формах.

и) **Городской район:** включает в себя как сам город, так и пригородную зону или густонаселенную территорию, лежащую за пределами города, но примыкающую к его границе¹⁰.

В. основополагающие принципы

9. Городские и пригородные леса представляют собой основанное на природных принципах решение и являются частью важнейшей инфраструктуры устойчивых городов. Чтобы с течением времени максимизировать экосистемные услуги, они должны:

а) быть жизнестойким, устойчивым и многофункциональным;

б) правильно планироваться, проектироваться, создаваться и управляться во времени в качестве элемента взаимосвязанной социально-экологической сети, как в пределах городской и пригородной зоны, так и в увязке с деревьями, лесами и общинами на прилегающих территориях;

с) обеспечивать равные блага для всех слоев городского населения.

10. Хотя облесение и посадка деревьев очень важны, надлежащее управление и его организация в течение долгого времени имеют решающее значение для достижения городскими деревьями возраста спелости и в конечном итоге их замены, с тем чтобы городские леса могли служить источником всего спектра экосистемных услуг.

11. Чтобы обеспечить это, в рамках устойчивого управления городскими и пригородными лесами должны использоваться следующие подходы:

а) **Крайне важно делать правильный и обоснованный выбор породы дерева и места его посадки.** Городские леса являются частью сложных социально-экологических сетей. Различные модели структуры городских лесов с неодинаковым породным составом деревьев дают разные результаты и преимущества.

⁹ ЕЭК ООН, 2020 год. Кому принадлежат наши леса? Собственность на леса в регионе ЕЭК. Европейская экономическая комиссия Организации Объединенных Наций, Женева.
https://unece.org/DAM/timber/publications/2008976E_lastWeb.pdf.

¹⁰ UNSD, 2017. Population density and urbanization. United Nations Statistics Division, New York.
<https://unstats.un.org/unsd/demographic/sconcerns/densurb/densurbmethods.htm>.

Стратегическое долгосрочное планирование имеет решающее значение для того, чтобы городские леса проектировались таким образом, чтобы обеспечивать получение необходимых благ. Это особенно важно в контексте изменения климата и требует проведения непрерывных исследований для понимания воздействия климата на городские леса и выявления жизнестойких пород и видов структуры экосистем.

b) Необходим стратегический и структурный подход к устойчивому управлению городскими и пригородными лесами. Это означает наличие надлежащих и конкретных структур и процессов управления, политики и программ на всех уровнях, от регионального (регион ЕЭК) до местного (например, городского). В широком контексте городские и пригородные леса рассматриваются как часть более масштабной «зеленой» инфраструктуры и основанных на природных принципах решений. Для реализации программных мер потребуются генеральные планы на уровне городов, а также, например, политика и законодательство на региональном, национальном и субнациональном уровнях.

c) В основе УГПЛХ должны лежать координация и сотрудничество между секторами, территориальными единицами и органами управления различных уровней. Для налаживания и поддержания эффективного сотрудничества крайне важно четко определить мандаты и обязанности соответствующих заинтересованных сторон. Во многих случаях с целью применения эффективных подходов к УГПЛХ потребуются новые партнерства между властями административно-территориальных единиц и готовность работать на территориях, находящихся под различной юрисдикцией, что имеет большое значение для выхода на тот уровень сотрудничества, который необходим в интересах достижения реального прогресса. Кросс-секторальное сотрудничество должно способствовать признанию, учету и усилению вклада УГПЛХ в развитие городов, экономику, здравоохранение и реализацию программ в других областях, и наоборот. Фундаментальное значение имеет участие общин и лесовладельцев, при этом следует поощрять и обеспечивать применение инклюзивных подходов к планированию, проектированию, управлению и мониторингу. Следует также привлекать частный сектор и других субъектов гражданского общества. В рамках координации во внимание следует также принимать вопросы охраны и безопасности, например потенциальное негативное воздействие некачественного ухода за городскими деревьями и лесами.

d) Повышение уровня осведомленности о роли и преимуществах УГПЛХ и наращивание потенциала для действий позволят улучшить результаты, в том числе посредством содействия кросс-секторальному сотрудничеству. Также необходимо генерировать и мобилизовать знания в поддержку УГПЛХ и увязать их с усилиями по повышению осведомленности. В рамках этих усилий необходимо проводить специальную подготовку и наращивать потенциал, с тем чтобы УГПЛХ могли заниматься квалифицированные специалисты.

C. Концепция и цели

12. **Концепция.** Возможности для региональных действий вытекают из следующей общей концепции для региона ЕЭК:

a) городские и пригородные леса призваны служить источником различных важнейших экосистемных услуг, которые приносят пользу населению городов и пригородов и способствуют достижению целей национальной политики, ЦУР и глобальных целей в области борьбы с изменением климата, снижения риска бедствий, сохранения биоразнообразия, восстановления ландшафта и устойчивого развития городов;

b) управление городскими и пригородными лесами осуществляется на устойчивой основе и с использованием методов, снижающих риски и негативные последствия, которые они могут вызвать в соответствии с политикой, нормативными актами, стратегиями и планами национальных, субнациональных и городских властей, на реализацию которых выделяются надлежащие ресурсы, включая исследования, подготовку и финансирование.

13. **Цели.** Будущие действия, подлежащие осуществлению на различных уровнях, от регионального (регион ЕЭК) до местного, будут направлены на достижение следующих общих целей:

- a) повышение уровня осведомленности о преимуществах УГПЛХ и необходимости устойчивого управления ресурсами;
- b) повышение эффективности управления, политики, нормативно-правовой базы и финансирования УГПЛХ на национальном, субнациональном и местном уровнях;
- c) формулирование рекомендаций в отношении разработки и осуществления генеральных планов, планов лесоустройства и передовой практики в области УГПЛХ и их улучшение;
- d) укрепление технического и кадрового потенциала для осуществления программ УГПЛХ, включая исследования, подготовку и финансирование;
- e) налаживание инклюзивных партнерств и применение партисипативных подходов в интересах разработки и осуществления программ и инициатив в области УГПЛХ и их увязка с дополнительными программами и инициативами в сельских районах за пределами границ городских и пригородных зон.

14. Цели могут быть достигнуты только на основе совместных усилий широкого круга заинтересованных сторон на всех уровнях, от регионального (регион ЕЭК) до местного (например, уровень города или даже городского округа). Необходимо рассмотреть возможность обеспечения синергизма между текущими международными программами работы, а также с усилиями, предпринимаемыми по линии соответствующих межправительственных соглашений.

II. Области политики

A. Область политики A: Осведомленность о преимуществах и устойчивом управлении

15. **Цель A: Повышение уровня осведомленности о преимуществах устойчивого городского и пригородного лесного хозяйства и необходимости устойчивого управления ресурсами**

a) Хотя озеленению городов стало уделяться все больше внимания, многие политики, местные власти, инвесторы и специалисты, работающие в других секторах, все еще недостаточно осведомлены и знают о текущих преимуществах УГПЛХ и его потенциале. Также необходимо повышать осведомленность об УГПЛХ среди жителей городов и сельских районов во всем регионе ЕЭК.

b) Для достижения этой цели основное внимание уделяется выявлению и оценке многочисленных преимуществ УГПЛХ, а также распространению информации о них. Надлежащая оценка экосистемных услуг и благ, которые обеспечит УГПЛХ, как в денежном, так и в неденежном выражении, станет важным компонентом пропаганды УГПЛХ. Речь, в частности, идет о вкладе в борьбу с изменением климата, укрепление здоровья населения, обеспечение продовольственной безопасности, устойчивое развитие экономики и туризм, сохранение биоразнообразия и снижение риска бедствий. Повышение уровня осведомленности имеет важное значение, поскольку города и плотность их застройки растут, что зачастую создает угрозу для городских деревьев и лесов.

c) Городские деревья и леса могут обеспечить весь спектр экосистемных услуг и благ, источником которых они являются, только в случае достижения спелости. Рост интереса к озеленению городов привел к многочисленным инициативам в области посадки деревьев и облесения. Увеличение площади городских лесов имеет большое значение, но не менее важно, чтобы деревья достигли спелости, что требует правильного выбора пород, мер по обеспечению сохранности и уходу.

Таким образом, важность обеспечения продолжительной жизни деревьев и надлежащего долгосрочного управления ими должна быть очевидна для всех и учитываться при планировании, составлении бюджета, управлении и мониторинге городских лесов, что необходимо для обеспечения здорового баланса между ресурсами и усилиями, направляемыми на посадку деревьев, и многолетним управлением существующими деревьями. Это решение должно основываться на четком понимании желаемых благ и экосистемных услуг, которые могут обеспечить городские деревья и леса, а также на четком плане, определяющем наиболее эффективный и инклюзивный способ получения этих благ и услуг. Следует признать, что успех УГПЛХ зависит от многих факторов, а не только от количества посаженных деревьев. Долгосрочное управление недавно созданными и особенно старыми городскими лесами не только создает зеленую инфраструктуру, но и способствует улучшению и ускорению развития существующей зеленой инфраструктуры. Поэтому еще одной важной задачей является повышение уровня осведомленности о подходах, обеспечивающих долгосрочное устойчивое управление.

Таблица 1

Цель А: Повышение уровня осведомленности о преимуществах устойчивого городского и пригородного лесного хозяйства и необходимости устойчивого управления ресурсами

<i>Задача</i>	<i>Действия</i>	<i>Субъекты действий</i>
<p>А.1. Осведомленность о многочисленных и важных благах, возможность получения которых обеспечивает УГПЛХ.</p> <p>Необходимо подготовить и широко распространить среди заинтересованных сторон информационные материалы о многочисленных благах, возможность получения которых обеспечивает УГПЛХ, будучи источником целого ряда экосистемных услуг. Особые усилия следует предпринять для повышения уровня осведомленности лиц, принимающих решения в других секторах.</p>	<p>А.1.1. Сбор и распространение информации о важных благах, источником которых являются городские леса, в частности в том, что касается борьбы с изменением климата, охраны здоровья населения, обеспечения продовольственной безопасности, сохранения биоразнообразия и экономического развития.</p> <p>А.1.2. Проведение кампаний и создание партнерств, направленных на пропаганду роли и преимуществ УГПЛХ среди широкой общественности, а также лиц, принимающих решения на разных уровнях.</p>	<p>Структуры региона ЕЭК, национальные, субнациональные, местные органы власти, научные круги, частный сектор, финансовые учреждения, гражданское общество</p> <p>Национальные, местные органы власти, частный сектор, гражданское общество</p>
<p>А.2. Блага, источником которых являются городские леса, в денежном и неденежном выражении.</p> <p>Для более комплексной оценки городских лесов, благ, источником которых они являются, и их ценности в денежном и неденежном выражении потребуются стандартизированные методы денежной и неденежной оценки, основанные, например, на передовой практике.</p>	<p>А.2.1. Выявление, разработка и распространение методов стоимостной оценки экономических, экологических и социальных благ, возможность получения которых обеспечивает УГПЛХ.</p> <p>А.2.2. Выявление новых рыночных и нерыночных возможностей (например, включая платежи за экосистемные услуги), появляющихся благодаря УГПЛХ, и распространение информации о них.</p> <p>А.2.3. Проведение местных, национальных и региональных оценок экономической и иной ценности УГПЛХ для целей планирования и инвестиционной деятельности.</p>	<p>Структуры региона ЕЭК, национальные органы власти, научные круги, частный сектор, финансовые учреждения</p> <p>Структуры региона ЕЭК, национальные, субнациональные, местные органы власти, научные круги, частный сектор, финансовые учреждения</p> <p>Структуры региона ЕЭК, национальные, субнациональные, местные органы власти, научные круги, частный сектор</p>

<i>Задача</i>	<i>Действия</i>	<i>Субъекты действий</i>
<p>А.3. Широкое распространение информации о необходимости устойчивого управления городскими и пригородными лесами. Городские деревья и леса становятся источником всего спектра экосистемных услуг и благ только по достижении спелости. Вместо того чтобы придавать слишком большое значение посадке деревьев, необходимо разъяснить всем участникам процесса важность обеспечения продолжительной жизни деревьев и надлежащего долгосрочного управления ими.</p>	<p>А.3.1. Повышение уровня осведомленности и распространение полученной на основе исследований и хорошо задокументированных примеров информации о важности успешной посадки деревьев и управления ими в течение длительного времени для обеспечения достижения ими спелости.</p> <p>А.3.2. Содействие успешному долгосрочному управлению городскими лесами для выращивания здоровых и спелых деревьев, способных служить источником высококачественных экосистемных услуг.</p>	<p>Структуры региона ЕЭК, национальные, субнациональные, местные органы власти, научные круги, частный сектор, гражданское общество</p> <p>Структуры региона ЕЭК, национальные, субнациональные, местные органы власти, научные круги, частный сектор, гражданское общество</p>

В. Область политики В: Управление, политика и нормативно-правовая база

16. Цель В: Повышение эффективности управления, политики, нормативно-правовой базы и финансирования устойчивого городского и пригородного лесного хозяйства на национальном, субнациональном и местном уровнях

а) Необходимость надлежащих и конкретных структур управления и процессов координации, политики и специальной нормативной базы, а также четких мандатов, долгосрочных целей и стратегических направлений. Все это должно способствовать обеспечению, направлению, поддержке и согласованию усилий по устойчивому управлению городскими и пригородными лесами и расширению их площади, поскольку они представляют собой основанное на природных принципах решение и являются признанным компонентом важнейшей инфраструктуры устойчивых городов. Речь, в частности, идет о политике развития УГПЛХ, которая основывается на четкой концепции и целях и имеет долгосрочную направленность, а также об интеграции задач в области развития УГПЛХ в политику и стратегии, которые осуществляются на национальном, субнациональном и местном уровнях по таким направлениям, как, например, борьба с изменением климата, охрана здоровья населения, сохранение биоразнообразия, обеспечение продовольственной безопасности, экономическое развитие и туризм, развитие городов и управление рисками. В тех случаях, когда институциональные мандаты в отношении УГПЛХ не являются четкими или же предусматривают рассредоточение функций, может возникнуть необходимость в уточнении или пересмотре структур управления. При этом следует учитывать связи с институциональными мандатами и структурами управления в сельских районах, что необходимо для обеспечения согласованного руководства и управления «зелеными коридорами» и другими связями между городскими и сельскими районами. Важное значение для организации и ориентации УГПЛХ также имеют планы лесоустройства. Обеспечить, например, достаточное пространство для развития деревьев под и над землей могут помочь технологии. С учетом сложных условий выращивания деревьев в городах, важно, чтобы для целей УГПЛХ использовались надлежащие технологии и наилучшая практика.

б) Финансирование УГПЛХ должно быть долгосрочным и надежным, при этом решающую роль должно играть государственное финансирование. Также важны участие частного сектора и другие виды финансирования. На местном (например, городском) уровне городские леса и деревья должны быть включены в систему управления активами.

Таблица 2

Цель В: Повышение эффективности управления, политики, нормативно-правовой базы и финансирования устойчивого городского и пригородного лесного хозяйства на национальном, субнациональном и местном уровнях

<i>Задача</i>	<i>Действия</i>	<i>Субъекты действий</i>
<p>В.1. Наличие рассчитанных на длительную перспективу политики и программ в области УГПЛХ, имеющих четкую концепцию, цели и задачи.</p> <p>Эти политика и программы должны иметь кросс-секторальную направленность и быть увязаны, в частности, с программами действий по борьбе с изменением климата, сохранению биоразнообразия, обеспечению устойчивого лесопользования, восстановлению лесов, охране здоровья населения, обеспечению продовольственной безопасности и развитию городов.</p>	<p>В.1.1. Формулирование и представление руководящих принципов разработки национальной политики в области УГПЛХ.</p>	Структуры региона ЕЭК
	<p>В.1.2. Разработка национальных целей и задач в области развития городского и пригородного лесного хозяйства.</p>	Национальные органы власти
	<p>В.1.3. Разработка национальной политики в области УГПЛХ, учитывающей связи с сельскими районами, и включение рекомендаций в отраслевые планы и субнациональные координационные механизмы.</p>	Национальные органы власти
<p>В.2. Наличие нормативно-правовой базы, благоприятствующей ведению УГПЛХ.</p> <p>Защита городских и пригородных лесов в условиях высокой нагрузки на них в значительной степени зависит от наличия надлежащих законов, правил и норм.</p>	<p>В.2.1. Обеспечение кодификации городских и пригородных лесов (ГПЛ) в национальных и субнациональных нормативных актах.</p>	Национальные, субнациональные, местные органы власти
	<p>В.2.2. Усиление защиты ГПЛ с помощью национального, субнационального и местного законодательства и нормативных актов.</p>	Национальные, субнациональные, местные органы власти
	<p>В.2.3. Усиление нормативно-правового регулирования и стимулов для согласования и координации действий различных субъектов, включая действия частных владельцев, с национальными и субнациональными целями и задачами в области УГПЛХ.</p>	Национальные, местные органы власти
<p>В.3. Наличие для целей развития УГПЛХ четких структур управления, институциональных мандатов и механизмов координации.</p> <p>Ведение городского и пригородного лесного хозяйства представляет собой кросс-секторальную деятельность, при этом не всегда ясно, кто за что отвечает или кто в чем участвует. Устойчивые и эффективные программы должны основываться на четких мандатах и действенных механизмах координации, включая связи с сельскими районами.</p>	<p>В.3.1. Определение основных субъектов управления городскими лесами и уточнение институциональных мандатов и обязанностей — включая мандаты и обязанности на уровне конкретных учреждений.</p>	Структуры региона ЕЭК, национальные, субнациональные, местные органы власти, частный сектор, гражданское общество
	<p>В.3.2. Интеграция целей УГПЛХ в существующие и соответствующие программные меры и механизмы координации (кросс-секторальные, между всеми уровнями управления, а также как государственные, так и негосударственные) с учетом их социально-экологических и экономических связей с сельскими районами.</p> <p>Например, в связанные с адаптацией к изменению климата и смягчением его последствий, снижением риска</p>	Структуры региона ЕЭК, национальные, субнациональные, местные органы власти, частный сектор, гражданское общество

Задача	Действия	Субъекты действий
<p>В.4. Наличие программ устойчивого финансирования УГПЛХ.</p> <p>Программы финансирования должны предусматривать привлечение, где это возможно, как государственных, так и частных средств и быть направлены как на расширение площади городских лесов, так и на управление существующими ГПЛ и их социально-экологическими связями с сельскими районами.</p>	<p>бедствий, управлением водными ресурсами, охраной здоровья населения, туризмом, сохранением биоразнообразия, обеспечением продовольственной безопасности и экономическим развитием.</p>	
	<p>В.3.3. Разработка, при необходимости, новых координационных механизмов для управления городскими лесами на национальном, субнациональном и местном уровнях управления, а также для трансграничного сотрудничества, включая связи с сельскими районами.</p>	<p>Структуры региона ЕЭК, национальные, субнациональные, местные органы власти, частный сектор, гражданское общество</p>
	<p>В.4.1. Выработка рекомендаций в отношении составления бюджета и финансирования УГПЛХ.</p>	<p>Структуры региона ЕЭК, национальные органы власти, частный сектор, финансовые учреждения</p>
	<p>В.4.2 Обеспечение включения УГПЛХ в существующие государственные бюджеты с увязкой, где это уместно, расходов по секторам. Бюджетные ассигнования на УГПЛХ должны быть предсказуемыми во времени.</p>	<p>Национальные, субнациональные, местные органы власти</p>
	<p>В.4.3. Разработка и тиражирование инструментов финансирования УГПЛХ для мобилизации дополнительных финансовых средств и удовлетворения конкретных потребностей.</p>	<p>Структуры региона ЕЭК, национальные, субнациональные, местные органы власти, финансовые учреждения, гражданское общество</p>
<p>В.4.4. Согласование кросс-секторальных усилий и действий, предпринимаемых на субнациональном уровне, с целями национальной политики через национальные или субнациональные механизмы финансирования УГПЛХ.</p>	<p>Национальные, субнациональные, местные органы власти</p>	

С. Область политики С: Планирование и управление

17. Цель С: Формулирование рекомендаций в отношении разработки и осуществления генеральных планов, планов лесоустройства и передовой практики в области ведения устойчивого городского и пригородного лесного хозяйства и их улучшение

а) Городские леса могут служить источником множества благ, но лишь при правильном и обоснованном выборе породы дерева и места его посадки, что требует тщательного долгосрочного планирования. Кроме того, городские леса будут служить источником необходимых благ только в том случае, если посаженные деревья выживут и достигнут возраста спелости. Управление должно обеспечивать продолжительную жизнь городских деревьев, при этом акцент следует перенести с посадки на обеспечение сохранности здоровых спелых деревьев и их замену после утраты жизнеспособности.

b) Важное значение для организации и ориентации УГПЛХ имеют планы лесоустройства. Обеспечить, например, достаточное пространство для развития деревьев под и над землей могут помочь технологии. С учетом сложных условий выращивания деревьев в городах, важно, чтобы для целей УГПЛХ использовались надлежащие технологии и наилучшая практика.

c) Управление должно быть адаптивным, поскольку условия быстро меняются. Важно создавать городские леса, которые являются жизнестойкими и представляют собой комбинацию деревьев различных пород и возрастов, адаптированных к изменению климата. В отношении городских деревьев и лесов должны действовать нормы управления, разработанные отраслью и правительством.

d) В интересах вышеупомянутого следует поощрять совместные исследования, создавать важный синергетический эффект и обмениваться новыми знаниями, а также помогать выявлять и использовать существующие примеры.

e) Управление должно обеспечивать продолжительную жизнь городских деревьев, при этом акцент следует перенести с посадки на обеспечение сохранности здоровых спелых деревьев и уход за ними.

Таблица 3

Цель С: Формулирование рекомендаций в отношении разработки и осуществления генеральных планов, планов лесоустройства и передовой практики в области ведения устойчивого городского и пригородного лесного хозяйства и их улучшение

<i>Задача</i>	<i>Действия</i>	<i>Субъекты действий</i>
С.1. Четкое понимание ресурсов городских лесов как основа планирования и управления. Важным первым шагом является оценка текущего состояния городского леса, в след за которой необходимо проводить регулярный мониторинг происходящих изменений. Также важно учитывать местный контекст и текущее использование ГПЛ. Большое значение будет иметь разработка стандартизированных показателей для целей таксации и мониторинга городских лесов.	С.1.1. Разработка руководящих принципов и инструментов для проведения таксации и мониторинга городских лесов. Это может включать руководящие принципы и инструменты для интеграции в национальные таксации лесов там, где этого еще не сделано.	Структуры региона ЕЭК, национальные, субнациональные, местные органы власти, научные круги, частный сектор, финансовые учреждения, гражданское общество
	С.1.2. Осуществление и координация при участии городов, где это возможно, сбора данных и мониторинга городских лесов на национальном (и субнациональном) уровне для получения эффекта масштаба и оказания поддержки местным органам власти.	Национальные, субнациональные, местные органы власти, научные круги, частный сектор, гражданское общество
	С.1.3. Включение городских лесов в национальные (и субнациональные) таксации лесов.	Национальные, субнациональные органы власти
	С.1.4. Проведение таксации и мониторинга городских лесов в увязке с мероприятиями, предусмотренными в пункте С.1.2.	Местные органы власти, частный сектор, гражданское общество

<i>Задача</i>	<i>Действия</i>	<i>Субъекты действий</i>
<p>С.2. Наличие стратегических подходов к управлению городскими лесами.</p> <p>К генеральному планированию городов и стратегическому управлению ими необходимо применять подходы, основанные на четких ориентирах. Это также требует разработки наборов параметров и показателей эффективности для мониторинга результативности программы.</p>	<p>С.2.1. Разработка руководящих принципов подготовки генеральных планов городских лесов на местном (например, городском) уровне.</p>	<p>Структуры региона ЕЭК ООН, местные органы власти, научные круги</p>
	<p>С.2.2. Разработка стандартизированных национальных параметров и показателей эффективности для городского и пригородного лесного хозяйства.</p>	<p>Структуры региона ЕЭК, национальные, субнациональные, местные органы власти, научные круги, частный сектор, финансовые учреждения</p>
	<p>С.2.3. Разработка генеральных планов городских лесов с указанием стратегических направлений и развитие кросс-секторального сотрудничества в области УГПЛХ.</p>	<p>Национальные, субнациональные, местные органы власти, частный сектор, гражданское общество</p>
	<p>С.2.4. Улучшение разработки планов лесостроительства в интересах организации и ориентации УГПЛХ.</p>	<p>Национальные, субнациональные, местные органы власти, частный сектор</p>
	<p>С.2.5. Разработка руководящих принципов практики питомников по посадке городских деревьев, включая генетический отбор</p>	
<p>С.3. Широкое использование в УГПЛХ передовой практики и подходящих технологий.</p> <p>Городские деревья произрастают в очень сложных условиях, что сокращает продолжительность их жизни и объем предоставляемых экосистемных услуг. Применение передовой практики, а также хорошо зарекомендовавших себя и новых технологий может помочь увеличить продолжительность жизни и повысить продуктивность деревьев, а вместе с этим и степень устойчивости городского и пригородного лесного хозяйства. Исследования могут способствовать выявлению тех видов практики и технологий, которые дают результаты, в том числе в условиях новой реальности, каковой является изменение климата. Речь может идти, например, о практике закладки насаждений и управления ими, а также о создании жизнестойкого городского леса путем использования сочетания подходящих пород деревьев.</p>	<p>С.3.1. Осуществление совместной исследовательской деятельности в поддержку планирования городских лесов и управления ими.</p>	<p>Структуры региона ЕЭК, национальные, субнациональные, местные органы власти, научные круги, частный сектор, гражданское общество</p>
	<p>С.3.2. Сбор и распространение примеров как передовых, так и безуспешных видов практики и технологий в области УГПЛХ.</p>	<p>Структуры региона ЕЭК, национальные, местные органы власти, научные круги, частный сектор, финансовые учреждения, гражданское общество</p>
	<p>С.3.3. Содействие применению передовой практики и технологий в УГПЛХ.</p>	<p>Структуры региона ЕЭК, национальные, субнациональные, местные органы власти, научные круги, частный сектор, финансовые учреждения, гражданское общество</p>
	<p>С.3.4. Содействие в тестировании передовой практики и технологий в УГПЛХ.</p>	<p>Национальные, субнациональные, местные органы власти, научные круги, частный сектор, финансовые учреждения, гражданское общество</p>

<i>Задача</i>	<i>Действия</i>	<i>Субъекты действий</i>
С.4 Снижение или предотвращение таких связанных с зеленой инфраструктурой городов рисков или негативных последствий, как аллергические реакции, инвазивные виды, риски для безопасности. Городские деревья и леса могут служить источником множества благ и услуг, однако они могут также приводить к издержкам и негативным последствиям (негативным результатам), например, усиливать аллергические реакции или создавать риски для здоровья, безопасности и имущества, в частности, в результате падения деревьев или планировки парков, повышающей риск совершения преступлений.	С.4.1 Посадка пород деревьев, которые адаптированы к изменению климата, не являются инвазивными и не вызывают аллергии. С.4.2 Регулярная проверка санитарного состояния посаженных деревьев.	Национальные, субнациональные, местные органы власти, частный сектор, гражданское общество Национальные, субнациональные, местные органы власти, частный сектор, гражданское общество

D. Область политики D: Технический и кадровый потенциал

18. Цель D: Укрепление технического и кадрового потенциала для осуществления программ в области ведения устойчивого городского и пригородного лесного хозяйства

а) УГПЛХ представляет собой междисциплинарную и очень сложную область, которая объединяет знания и навыки по вопросам, касающимся взаимодействия между городами и лесами, а также деревьев, и в которой заняты представители широкого круга профессий. Для выращивания деревьев в зачистую суровых городских условиях требуются профессионалы, получившие образование и прошедшие подготовку в рамках специальных программ УГПЛХ. Существуют возможности для получения университетского, профессионального и технического образования и прохождения подготовки в таких областях, как арборикультура, садоводство, лесное хозяйство и ландшафтный дизайн, однако комплексные программы УГПЛХ отсутствуют. Если разработка специальных программ сопряжена с трудностями, различные аспекты УГПЛХ должны быть интегрированы в существующие программы, которые могут включать дополнительные программы в близлежащих сельских районах.

б) Признается, что i) для разработки успешных программ УГПЛХ требуются квалифицированные и опытные специалисты-практики и что ii) развитие сельских и городских лесов имеет важное значение для экономического роста. Можно ожидать, что занятость в УГПЛХ и уровень квалификации его работников со временем возрастут, равно как и влияние этого сектора.

с) УГПЛХ также нуждается в людях, которые могут обеспечить «зеленое лидерство» в государственных учреждениях, коммерческих структурах, некоммерческих организациях и общинных группах.

Таблица 4

Цель D: Укрепление технического и кадрового потенциала для осуществления программ в области ведения устойчивого городского и пригородного лесного хозяйства

<i>Задача</i>	<i>Действия</i>	<i>Субъекты действий</i>
D.1. Наличие в большинстве стран ЕЭК специальных программ подготовки и образования в области УГПЛХ. Создание потенциала (технического и кадрового), в том числе наличие хорошо подготовленных работников УГПЛХ, будет способствовать реализации программ УГПЛХ. Работа в УГПЛХ должна стать признанной профессией, привлекающей талантливых людей.	D.1.1. Поддержка разработки учебных материалов (включая учебные программы) и организации обучения (включая профессиональное и академическое). D.1.2. Развитие формального образования и обучение профессиональных работников УГПЛХ.	Национальные, субнациональные, местные органы власти, научные круги, частный сектор, гражданское общество Национальные, субнациональные органы власти, научные круги, частный сектор, гражданское общество
D.2. Наличие на региональном и национальном уровнях мощных сетей по вопросам УГПЛХ, способствующих обмену знаниями и сотрудничеству. Сети сотрудничества между работниками городского лесного хозяйства и представителями смежных профессий, а также другими заинтересованными сторонами, включая тех, кто работает в сельских районах, могут способствовать совместному обучению, обмену знаниями и сотрудничеству. Сообщества носителей знаний и практического опыта позволят укрепить УГПЛХ во всем регионе ЕЭК.	D.2.1. Создание и укрепление сетей экспертов по УГПЛХ и представителей смежных профессий на региональном и национальном уровнях для поддержки обмена знаниями, сотрудничества и наращивания потенциала. D.2.2. Содействие развитию профессиональных ассоциаций, конкретно занимающихся вопросами УГПЛХ. D.2.3. Организация конференций и мероприятий, способствующих созданию сообществ носителей практического опыта и знаний.	Структуры региона ЕЭК, национальные, субнациональные, местные органы власти, научные круги, частный сектор, гражданское общество Национальные, субнациональные, местные органы власти, научные круги, частный сектор, гражданское общество Структуры региона ЕЭК, национальные, субнациональные, местные органы власти, научные круги, частный сектор, гражданское общество

Е. Область политики Е: Инклюзивные партнерства и партисипативные подходы**19. Цель Е: Создание инклюзивных партнерств для разработки и осуществления программ в области ведения устойчивого городского и пригородного лесного хозяйства на различных уровнях**

а) Чтобы интегрировать УГПЛХ в другие соответствующие области политики и тем самым максимально реализовать его потенциал как основанного на природных принципах решения, УГПЛХ должно быть кросс-секторальным начинанием с участием правительства, частного сектора и заинтересованных сторон от гражданского общества. При этом должны быть учтены и отражены социально-экологические и экономические связи с сельскими районами. УГПЛХ редко является прерогативой лишь специалистов городского и пригородного лесного хозяйства: городские зеленые зоны и деревья могут внести существенный вклад в борьбу с изменением климата, охрану здоровья населения, сохранение биоразнообразия, городское планирование, преодоление последствий стихийных бедствий, туризм и реализацию политики в других областях. Важную роль играют такие смежные дисциплины, как архитектура, ландшафтная архитектура и экология, равно как и инженерное дело, здравоохранение и городское планирование. На всех этапах жизненного цикла УГПЛХ, начиная с выращивания деревьев и других растений в

питомниках и учитывая социально-экологические и экономические связи с сельскими районами, необходимы партнерство и сотрудничество.

b) Партисипативные подходы к УГПЛХ, включая поощрение конструктивного планирования и управления на уровне общин, будут также способствовать успешной реализации программ. Более инклюзивный характер мероприятий по обустройству территорий в рамках УГПЛХ будет способствовать заинтересованности общественности, ее поддержке и участию в долгосрочной перспективе. Инклюзивное планирование может также способствовать более справедливому распределению городских лесов и благ, источником которых они являются, включая предоставление базовых благ уязвимым группам населения.

Таблица 5

Цель Е: Создание инклюзивных партнерств для разработки и осуществления программ в области ведения устойчивого городского и пригородного лесного хозяйства на различных уровнях

<i>Задача</i>	<i>Действия</i>	<i>Субъекты действий</i>
<p>Е.1. Широкая практика создания кросс-секторальных и многосторонних партнерств для разработки и реализации программ развития УГПЛХ.</p> <p>К ведению УГПЛХ имеет отношение широкий круг секторов, дисциплин и заинтересованных сторон, а прочные партнерства служат основой для успешной реализации программ.</p>	<p>Е.1.1. Содействие налаживанию кросс-секторальных партнерств и сотрудничества между структурами различных уровней управления в интересах развития УГПЛХ, в том числе конструктивному планированию и управлению на уровне общин, а также учету и отражению связей с сельскими районами.</p>	<p>Структуры региона ЕЭК, национальные, субнациональные, местные органы власти, частный сектор, гражданское общество</p>
	<p>Е.1.2. Укрепление государственно-частных партнерств и сотрудничества в интересах развития УГПЛХ, включая привлечение деловых кругов и землевладельцев.</p>	<p>Структуры региона ЕЭК, национальные, субнациональные, местные органы власти, частный сектор, гражданское общество</p>
	<p>Е.1.3. Укрепление сотрудничества между многочисленными заинтересованными сторонами в рамках жизненного цикла УГПЛХ, включая представителей различных смежных и других профессий (например, архитекторов, планировщиков, инженеров, работников здравоохранения) и питомники, в интересах обеспечения достаточного количества деревьев пород, адаптированных к изменению климата.</p>	<p>Национальные, субнациональные, местные органы власти, научные круги, частный сектор, финансовые учреждения, гражданское общество</p>

<i>Задача</i>	<i>Действия</i>	<i>Субъекты действий</i>
<p>Е.2. Широкое применение в УГПЛХ инклюзивных и партисипативных подходов.</p> <p>Важно обеспечить учет различных аспектов УГПЛХ, имеющих отношение к экологическому равноправию, с тем чтобы каждый мог пользоваться благами, источником которых являются городские леса, и имел возможность участвовать в принятии решений и мероприятиях, связанных с развитием УГПЛХ.</p>	<p>Е.2.1. Обеспечение учета и приоритизации аспектов экологического равноправия в программах в области развития УГПЛХ, а также того, чтобы их благами могли пользоваться и наиболее уязвимые группы населения (такие, как группы с низким уровнем дохода, люди с инвалидностью).</p>	<p>Структуры региона ЕЭК, национальные, субнациональные, местные органы власти, частный сектор, финансовые учреждения, гражданское общество</p>
	<p>Е.2.2. Содействие созданию инклюзивных партнерств и возможностей для участия в принятии решений и мероприятиях, связанных с развитием УГПЛХ, включая планирование и управление на уровне общин.</p>	<p>Структуры региона ЕЭК, национальные, субнациональные, местные органы власти, частный сектор, гражданское общество</p>
	<p>Е.2.3. Повышение эффективности организации планирования, управления и обустройства городских лесов на уровне общин путем поощрения непосредственного участия жителей в планировании, управлении и обеспечении рационального использования городских и пригородных лесов, а также путем привлечения жителей сельских общин при наличии соответствующих связей.</p>	<p>Местные органы власти, частный сектор, гражданское общество</p>
<p>Е.3 Обеспечение синергизма между текущими международными программами работы.</p>	<p>Е.3.1 Согласование международных усилий и действий.</p>	<p>Структуры региона ЕЭК, национальные органы власти</p>
	<p>Е.3.2 Избежание дублирования действий и финансирования на международном уровне и обмен накопленным опытом.</p>	<p>Структуры региона ЕЭК, национальные органы власти</p>