

**Европейская экономическая комиссия****Конференция европейских статистиков****Группа экспертов по переписям населения  
и жилищного фонда**

Двадцать пятое совещание

Женева, 20–22 сентября 2023 года

Пункт 2 предварительной повестки дня

Уроки, извлеченные из переписей раунда 2020 года

**Общий обзор регистровой переписи населения 2021 года  
в Испании****Записка Национального института статистики (НИС) Испании\*<sup>1</sup>***Резюме*

Перепись 2021 года стала первой в Испании переписью населения, полностью основанной на административном регистре. В данном документе мы рассматриваем условия, которые, по нашему мнению, имели непреложное значение для успешного решения этой методологической задачи: роль *Padrón* в качестве «базового» регистра населения; наличие тематических административных регистров по каждой области, такой как образование, гражданское состояние, экономическая активность, домохозяйство и т. д.; а также легальный доступ к этим регистрам.

В качестве примера мы приводим общий подход, который мы использовали в отношении некоторых наиболее сложных в построении демографических переменных.

\* Авторы: Кристина Касасека Поло и Хулия Бермехо Санс.

*Примечание:* Обозначения, используемые в настоящем документе, не подразумевают выражения со стороны Секретариата Организации Объединенных Наций какого бы то ни было мнения в отношении правового статуса той или иной страны, территории, города или района, или их органов власти, или делимитации ее границ.

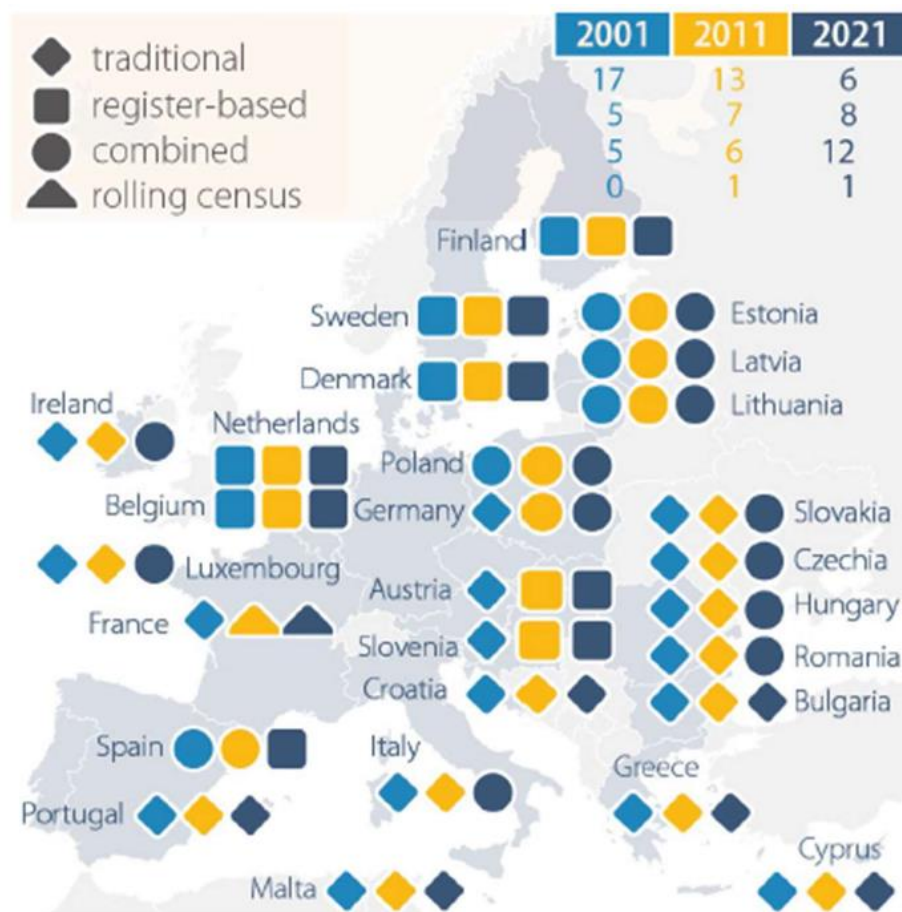
<sup>1</sup> Данный документ был представлен с опозданием в связи с задержкой его представления Национальным институтом статистики Испании.



## I. Введение

1. Традиционно переписи населения являются важнейшей операцией в статистических управлениях всех стран. В коллективном воображении общества в целом год переписи — это период, когда статистические учреждения мобилизуют значительное количество человеческих и материальных ресурсов для того, чтобы пересчитать и обследовать всех нас. Напряженные переписные работы планировались заблаговременно и с большой точностью, так что и сегодня у большинства ветеранов сохраняется ощущение, что опыт статистиков измеряется количеством переписей, проведенных ими за свою профессиональную карьеру.
2. Для реализации переписи 2001 года, последней традиционной всеобщей переписи, проведенной в Испании, на четыре месяца было нанято около 45 000 человек, которые собрали информацию о более чем 40 млн человек, что обошлось примерно в 250 млн евро.
3. С тех пор прошло два десятилетия, и панорама нынешней переписи населения и жилищного фонда 2021 года полностью изменилась: работа по проведению переписи проходит практически незаметно для общества и даже для НИС, за исключением примерно 15 человек, непосредственно участвующих в проекте, а также горизонтальных подразделений, которые в нем сотрудничают. Перепись 2021 года — это первая перепись населения в Испании, полностью основанная на использовании административных данных. Это методологическое изменение позволит проводить перепись ежегодно и, таким образом, составлять ежегодные итоги переписи, в результате чего перепись 2021 года станет последней десятилетней переписью в нашей стране.
4. Отныне мы присоединяемся к небольшой группе стран, в которых переписи населения основываются исключительно на административных источниках: в настоящее время только 15 стран мира проводят свои переписи на основе административных данных, а в Европейском союзе — 8, крупнейшей из которых является Испания.

Рис. 1  
**Методы сбора данных переписей населения в странах ЕС-27  
 (2001, 2011, 2021 годы)**



Источник: Европейская парламентская исследовательская служба (ЕПИС) на основе данных ЕЭК ООН и НСИ государств — членов ЕС.

5. Пандемия COVID-19 ускорила реализацию планов многих развитых стран по переориентации переписей населения на методологию, основанную на регистрах, поскольку этот метод единодушно считается наиболее эффективным, более качественным и лучшим по охвату и сопряженным с меньшими рисками по сравнению с массовым сбором переписных листов от домохозяйств.

6. Действительно, результаты проведенного Статистическим отделом Организации Объединенных Наций исследования влияния COVID-19 на переписи населения показали, что пандемия существенно повлияла на проведение глобального раунда переписей. Многие страны были вынуждены отложить проведение операции, и только 15 из 130 представивших ответы стран, включая Испанию, заявили, что пандемия не изменила планов переписи, поскольку они были основаны на административных данных.

## II. Путь к регистровой переписи населения в Испании

7. Траектория развития за эти 20 лет до нынешней переписи проходит через реализацию в 2011 году комбинированной переписи по методологии, предусматривавшей, с одной стороны, использование административной информации, содержащейся в регистрах в отношении 47 млн человек, а с другой — опрос выборки из 9 % домохозяйств. Хотя новая методология переписи явилась шагом вперед в направлении использования административных данных, она была воспринята пользователями не совсем положительно, так как в некоторых регионах она была

истолкована как «дешевая» перепись, которая продемонстрировала потерю территориальной детализации по сравнению с предыдущими переписями.

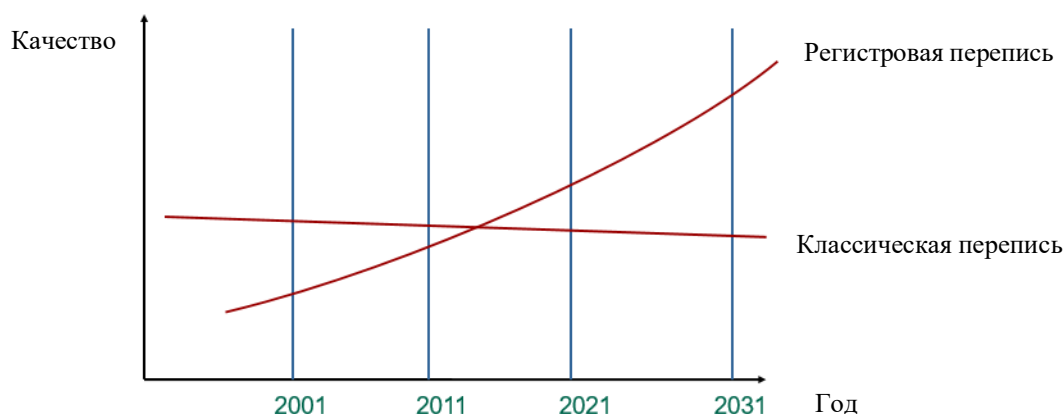
8. По окончании работ по переписи 2011 года был проведен анализ информации, содержащейся в административных файлах различных ведомств, в результате чего каждый год готовились так называемые «предпереписные файлы», что служило частичной генеральной репетицией будущей переписи 2021 года. Наконец, в 2018 году было определено, что качество доступной информации позволит полностью отказаться от переписных листов и провести в 2021 году всеобщую перепись без выборки, а полностью на основе административных источников. Часть информации из этих предпереписных файлов уже включалась в течение многих лет в качестве классификационных переменных (уровень образования, занятие) умерших, а также в отношении родившихся и состоящих в браке.

9. В Испании этот резкий переход от классической или комбинированной переписи к переписи на основе регистров стал возможен благодаря выполнению ряда условий. Во-первых, Закон 12/1989 от 9 мая 1989 года о государственной статистической службе, наряду с европейскими регламентами проведения переписей, позволяет НИС собирать данные для статистических целей от различных административных органов. Кроме того, существует обширная система административных данных с высоким уровнем качества, содержание которых позволяет охватить многие признаки переписных переменных (труд, образование, миграция, жильё и т. д. ...).

10. Но, несомненно, ключевым элементом этого процесса является наличие регистра населения — *Padrón*, использование которого в качестве «базы» или каркаса переписи населения имеет большие преимущества перед другими возможными альтернативными регистрами населения (налоговыми регистрами, медицинскими картами или картотеками Главного управления полиции). Все жители обязаны зарегистрироваться в *Padrón* того муниципалитета, где они проживают большую часть года, включая лиц без законного места жительства или зарегистрированных в нетрадиционных жилищах. Кроме того, с момента внедрения более 25 лет назад *Padrón* в качестве инструмента непрерывного учета, когда НИС выполнял роль координирующего органа более чем 8000 муниципальных регистров, *Padrón* значительно эволюционировал как регистр населения благодаря установлению, в частности, процедур истечения срока действия и периодической проверки регистрации места жительства иностранцев, что делает его обновляемым, надежным и точным регистром населения.

11. При принятии решения о проведении переписи на основе регистра учитывалось, что наблюдается прогрессирующее снижение доли, респондентов предоставляющих ответы в рамках обследований (Keeter, 2018; Stedman et al., 2019), в то время как данные регистров не страдают от отсутствия ответов, смещения или ошибок ответа, а качество административных данных растет с каждым днем (Keeter, 2018; Stedman et al., 2019). Качество переписей можно представить в виде рисунка, подобного этому:

Рис. 2  
Качество переписей



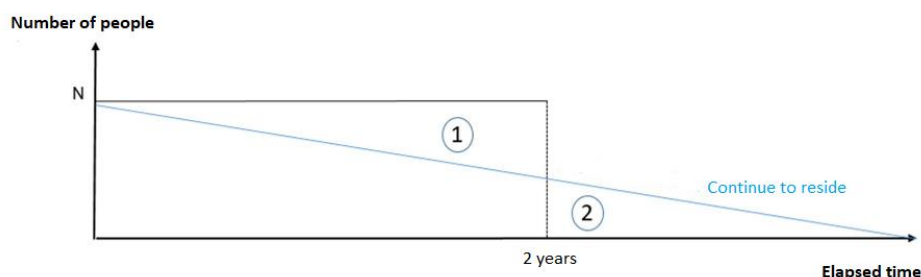
### III. Численность населения по переписи

12. Метод подсчета постоянного населения, использованный в переписи населения 2021 года, является совершенно новым для Испании; в литературе он известен как метод «признаков жизни» или «признаков присутствия».

13. Этот метод заключается в том, что, на основе регистра населения, в нашем случае *Padrón*, оценивается правдоподобность проживания каждого человека на основе его присутствия в других регистрах, и таким образом в отношении каждого человека принимается решение, учитывается ли он в качестве жителя или нет. Это более точный метод, чем административный учет регистра населения *Padrón*.

14. В настоящее время большинство из нас оставляет «следы» в том или ином регистре, но для переписи набор файлов, которые мы можем использовать, ограничен, поскольку до сих пор существуют барьеры, не позволяющие получить доступ к некоторым данным, таким как активность в социальных сетях, использование кредитных карт или медицинские консультации. В частности, в методе признаков присутствия, примененном в переписи 2021 года, мы использовали записи о занятости и образовании и применяли этот метод исключительно к иностранному населению с целью улучшения переписных показателей, получаемых в результате процессов истечения срока действия регистрации или проверки места жительства *ex officio*.

Рис. 3  
Схема учета иностранного населения по дате истечения срока его регистрации



15. Если проанализировать когорту иностранцев, въехавших в Испанию в определенном году, и предположить, что срок регистрации всех из них истекает через два года, то получится ситуация, схематично изображенная на рис. 3. Согласно этой схеме,  $N$  человек в когорте учитываются до тех пор, пока не истек срок их регистрации, и все они автоматически перестают учитываться по истечении срока их регистрации.

Однако на самом деле когорта иммигрантов покидает страну в большей степени так, как это показано нисходящей синей линией.

16. Таким образом, существует группа иностранного населения, которая продолжает проживать в Испании, но срок регистрации которой истек ((2) на рис. 3). Если сверить эту совокупность с данными о занятости или образовании, то можно обнаружить иностранцев, срок регистрации которых исходно истек (исключены из учета), но которые ввиду того, что они проявили достаточные признаки присутствия, были «восстановлены» и учтены в численности населения по переписи. Если бы мы опирались исключительно на данные *Padrón*, не используя информацию из этих файлов, то допустили бы существенную ошибку в оценке связи, например, с трудовой активностью.

17. И наоборот, есть люди, которые больше не проживают в Испании, но срок их регистрации еще не истек ((1) на рис. 3), и поэтому они по-прежнему учитываются как жители. Отсутствие в этих записях не представляется достаточным для прекращения учета зарегистрированного лица. В случае переписи 2021 года было принято решение включить в подсчет только тех иностранцев, которые демонстрировали признаки жизни в предыдущем году. Таким образом, если иностранное лицо на 1 января 2020 года фигурировало в предпереписном файле как работающее или безработное, пенсионер или студент или в любой другой ситуации, обозначающей его присутствие, а на 1 января 2021 года оно уже не фигурировало ни в одном из этих регистров, мы считали, что это лицо покинуло страну, даже если срок его регистрации еще не истек.

18. Применение признаков жизни в отношении иностранного населения решает скорее проблему качества переменных, чем количества этого населения, как показано в таблице 1.

Таблица 1

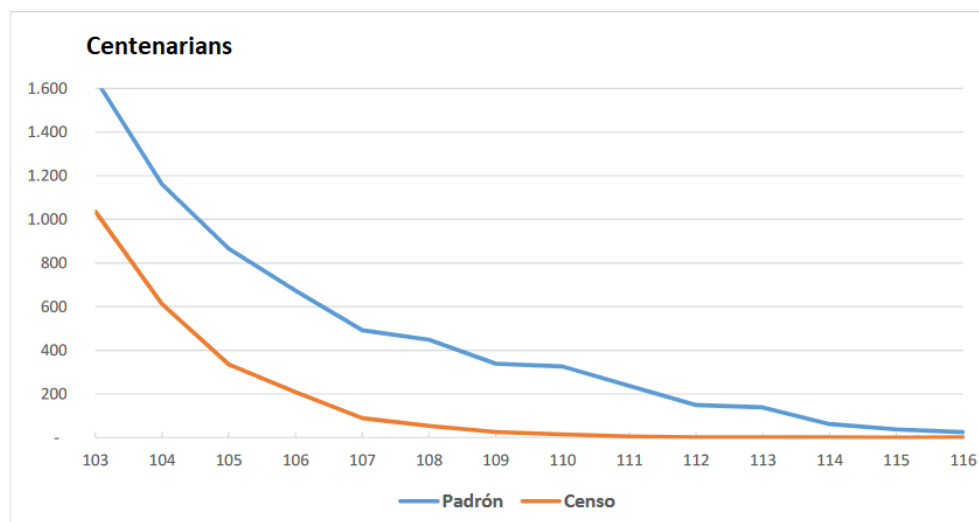
**Применение признаков жизни в переписи 2021 года**

	<i>Padrón</i>	Перепись	Численность
(1) на рис. 3	«Да»	«Нет»	152,599
(2) на рис. 3	«Нет»	«Да»	158,044
Достигшие столетнего возраста	«Да»	«Нет»	5,228

19. Данные переписи населения также отличаются от данных *Padrón* по конкретным группам населения, таким как люди, достигшие 100-летнего возраста, или дети в возрасте до 1 года, в отношении которых проводятся процессы исправления недостатков, связанных с административным ведением регистра населения.

Рис. 4

**Лица, достигшие столетнего возраста**



## IV. Построение переменных переписи

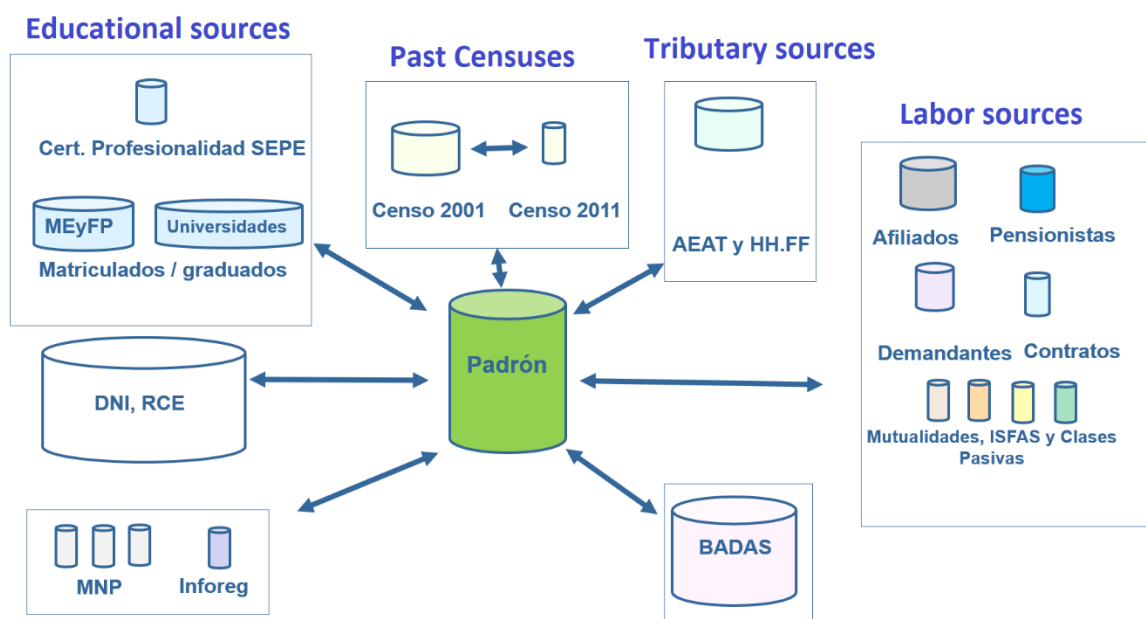
20. После определения переписной совокупности для каждого человека строятся соответствующие переписные переменные, так что конечный продукт похож на файлы данных, которые были бы получены при традиционном сборе переписных листов на человека, жилище и домохозяйство всего населения.

21. Идентифицирующие данные каждого человека, которые появляются в *Padrón*, будут использоваться для связывания с одним и тем же человеком в различных административных источниках, а также для сбора и хранения всей их информации вместе.

22. Некоторые переменные, такие как основные демографические характеристики (пол, гражданство, страна рождения) или переменные, связанные с миграцией (годы прибытия и предыдущие места проживания), получают путем прямого использования данных и вариаций, содержащихся в *Padrón*. Но в случае остальных переменных (образование, занятость, семейное положение...), как правило, не существует единого источника, содержащего всю информацию, что делает необходимым применение специальных алгоритмов, учитывающих всю информацию о человеке в различных регистрах для определения каждой из переменных.

Рис. 5

**Padrón как каркас и другие источники информации**



23. Что касается информации о домохозяйствах, то *Padrón* предоставляет нам адрес, поэтому мы имеем первый вариант переписных домохозяйств как группы людей, имеющих один и тот же адрес *Padrón*. Эта информация сопоставляется с другими источниками, такими как кадастровый номер жилища (см. раздел V), которое каждый человек указывает как свое обычное место жительства, поэтому иногда переписные домохозяйства формируются путем объединения или разделения первоначально зарегистрированных домохозяйств из *Padrón*. Для установления связей между членами домохозяйства и определения состава домохозяйств используется накопленная за многие годы информация о связях между родителями и детьми и супружескими парами, содержащаяся в файлах рождений, браков, налогов и видов на жительство для иностранцев.

## A. Уровень образования

24. Сбор информации о достигнутом уровне образования и текущем обучении был одним из наиболее трудоемких элементов переписи 2021 года и был обеспечен в основном благодаря руководящим указаниям Министерства образования и профессионального обучения (МОПО) в течение последних нескольких лет. Для повышения качества административной информации необходимо было усилить взаимодействие с министерствами образования автономных сообществ.

25. Для выполнения задач переписи 2021 года и сохранения сопоставимости с результатами предыдущих переписей населения формировалась информация об уровне образования и о текущем обучении. В частности, для уровня обучения предлагается несколько более подробная разбивка, чем требуется Евростатом, с 12 категориями, основанными на классификации программ, степеней и сертификатов по достигнутым уровням обучения (испанская версия CNED-A):

- a) неграмотный;
- b) неполное первоначальное/начальное образование;
- c) первоначальное/начальное образование;
- d) неполное среднее образование и приравненное к нему уровне;
- e) вторая ступень среднего образования с общей ориентацией;
- f) вторая ступень среднего образования с профессиональной ориентацией;
- g) послесреднее нетретичное образование;
- h) профессиональное образование, образование в области изобразительного искусства и дизайна, спорта на более высоком и приравненное к нему уровне; уровни высшего образования, требующие степени бакалавра, продолжительностью от двух лет и более;
- i) уровни высшего образования, предусматривающие получение 240 баллов Европейской системы перевода и накопления баллов (ECTS), университетские дипломы, университетские степени эксперта или специалиста и аналогичные степени;
- j) выпускники вузов, имеющие более 240 баллов ECTS, степени бакалавра;
- k) уровни магистратуры, специальности в области медико-санитарных дисциплин по системе ординатуры и т. п.;
- l) степень доктора наук.

26. Испанская классификация CNED-A охватывает как действующие, так и прошлые программы формального образования. Следует отметить, что мы не имеем полного охвата всех категорий CNED-A, так как, например, информация об университетских уровнях не доступна. Кроме того, мы имеем частичный охват послесреднего образования и низших уровней профессиональной квалификации. Большинство из этих более проблемных категорий подпадают под другие категории классификации.

27. Оценка уровня образования осуществляется путем включения административной информации о наивысшем достигнутом уровне образования, за который принимается наивысший уровень образования, обнаруженный в данных. Доступны следующие источники:

- a) *Padrón*: в связи с формированием списка избирателей школьный или академический диплом является регистрационной переменной, которую муниципалитеты должны заносить в *Padrón*. Эта информация собирается в регистре населения в качестве постоянной переменной и фильтруется с использованием информации, получаемой каждые полгода из МОПО;



b) данные о квалификации МОПО: доступна информация о файлах неуниверситетских уровней, университетских уровней и преобразовании иностранных уровней в университетские и неуниверситетские уровни, которые Министерство образования постоянно направляет в НИС;

c) перепись 2001 года: в отношении почти 34,5 млн человек в возрасте 16 лет и старше, ответивших на вопросы переписного листа в 2001 году с критической датой 1 ноября 2001 года, мы располагаем информацией об уровне образования, полученного до этого времени;

d) перепись населения 2011 года: в отношении почти 3,5 млн человек в возрасте 16 лет и старше, ответивших на вопросы переписного листа в 2011 году с критической датой 1 ноября 2011 года, мы располагаем информацией об уровне образования, полученного до этого момента;

e) лица, ищущие работу, — Государственная служба занятости населения (ГСЗН): информация об завершённом уровне обучения доступна в отношении лиц, состоящих на учете в государственных службах занятости;

f) свидетельства о профессиональной квалификации (ГСЗН): существует файл свидетельств о профессиональной квалификации, которые подтверждают компетенции, признанные Управлением образования, и имеют эффект валидации соответствующих профессиональных модулей;

g) выпускники вузов: имеется историческая информация о выпускниках вузов за период с 2010–2011 годы по год, предшествующий переписи;

h) выпускники невузовских заведений: имеется историческая информация о выпускниках с 2014/15 учебного года по год, предшествующий переписи;

i) Центральный регистр иностранцев: имеется информация об иностранцах, имеющих разрешение на обучение в Испании;

j) действующие контракты в ГСЗН: информация об уровне образования работника доступна с 2001 года по последнему контракту каждого лица по состоянию на 1 января отчетного года;

k) зачисленные в систему образования неуниверситетского типа — данные МОПО: информация доступна с 2014/15 учебного года по год, предшествующий переписи;

l) зачисленные в вузы — данные Совета университетов: информация доступна с 2010/11 учебного года по год, предшествующий переписи.

28. В Испании не существует административного регистра, который содержал бы информацию об уровне образования всего населения с необходимой разбивкой. Кроме того, охват каждого источника данных различен. В целом данные о квалификации *Padrón* или МОПО имеют практически полный охват, но менее подробны, чем данные о выпускниках вузов и иных заведений; а в *Padrón* или данных предыдущих переписей может не иметься самой свежей информации по каждому человеку.

29. Упрощенно говоря, для актуализации информации об уровне образования, полученной из *Padrón*, необходимо использовать множество источников. Например, при наличии данных о зачислении в вузы можно вменить более высокий уровень образования, чем тот, который указан в *Padrón*, с учетом требований для зачисления на многие университетские курсы, программы профессиональной подготовки и т. д.

30. Следует отметить, что менее чем у 2 % людей уровень образования является вмененным. Более того, подавляющее большинство вмененных данных содержится в одном или нескольких источниках информации об образовании, но с недостаточным уровнем дезагрегирования.

## **В. Экономическая активность**

31. Для достижения целей переписи 2021 года и сохранения некоторой разбивки предыдущих переписей были предложены следующие семь категорий экономической активности, которые предусмотрены соответствующим европейским регламентом, плюс одна, которая по возможности будет даваться при любой разбивке (муниципальной или более низкой):

- a) экономически активное население
  - i) занятые;
  - ii) безработные;
- b) экономически неактивное население
  - i) пенсионеры, досрочно вышедшие на пенсию;
  - ii) учащиеся;
  - iii) получатели постоянной пенсии по инвалидности;
  - iv) другие ситуации неактивности;
  - v) не достигшие минимального национального возраста для трудовой деятельности.

32. Не существует единого источника, предоставляющего информацию обо всем населении. Оценка проводится путем объединения нескольких различных административных данных.

- a) Экономические источники:
  - i) работники, делающие отчисления в фонд социального страхования (Главное казначейство социального обеспечения), которые были зарегистрированными в течение недели, предшествующей 1 января каждого года;
  - ii) лица, ищущие работу, согласно ГСЗН;
  - iii) государственные служащие, не делающие отчислений в фонд социального страхования и состоящие в одной из этих трех компаний взаимного страхования: MUFACE, MUGEJU и ISFAS;
  - iv) лица в системе социального обеспечения, получающие пенсию, и причина назначения пенсии (пенсия, инвалидность, сирота, вдова, вдовец);
  - v) лица, получающие пенсию, но не являющиеся членами системы социального обеспечения («пассивные классы»);
- b) образовательная информация об учащихся, обучающихся в системе образования, как в отношении вузовского, так и невузовского обучения;
- c) налоговая информация (Налоговое агентство и аналогичные формы региональных налоговых органов).

33. По каждому человеку в возрасте 15 лет и старше информацию, прежде всего, стремятся получить из экономических и образовательных источников.

34. При учете такого большого количества источников вполне нормально, что различные ситуации сосуществуют и приводят к конфликтам в отношении каждого человека. Например, человек, зарегистрировавшийся в качестве ищущего работу и одновременно числящийся на определенном курсе обучения.

35. Чаще всего каждый человек фигурирует только в одном источнике, а если он фигурирует в нескольких, то информация в них одна и та же. Но примерно в 3 млн случаев наблюдается расхождение, и для каждого человека должна быть определена одна ситуация. Для этого устанавливается ряд приоритетных правил, основанных на рекомендациях Организации Объединенных Наций и Европейском регламенте по

переписям населения. Например, если в каком-либо источнике указано, что человек работает, то он считается занятым.

36. Доля нераспределенных по категориям людей составляет 9,26 % от численности населения в возрасте 15 лет и старше в случае переписи 2021 года. То, что человек указан как не распределенный, не должно восприниматься как нечто необычное. На самом деле логично, что многие экономически неактивные люди в этих данных не фигурируют. Кроме того, кривая по полу и возрасту нераспределенных лиц очень похожа на кривую по полу и возрасту экономически неактивных, что свидетельствует о том, что значительная часть нераспределенных является экономически неактивной. По этой причине все они отнесены к категории «другие ситуации неактивности».

## V. Жилища

37. Перепись жилищного фонда 2021 года создала серьезную проблему по сравнению с предыдущими переписями: впервые она полностью основана на административных данных.

38. Подобно тому, как муниципальный регистр жителей *Padrón* представляет собой «каркас» переписи населения, необходимо было найти административный источник, который послужил бы «каркасом» для переписи жилищного фонда. После многочисленных тестов в качестве основного источника был выбран кадастр.

39. Использование кадастра в качестве источника имеет много преимуществ. Прежде всего, в регистрах имеется идентификатор — «кадастровый номер», который не всегда является уникальным идентификатором жилищ, но является прекрасной отправной точкой для определения такого уникального идентификатора. Однако главным преимуществом кадастра является то, что он содержит географические координаты. Это позволяет произвести географическую привязку жилищ, а также всей связанной с ними кадастровой информации. Кроме того, увязывая каждого жителя с его жилищем, можно произвести географическую привязку информации, касающейся людей, что является сквозным элементом в распространении данных переписи.

40. Кроме того, кадастр сам по себе является богатым источником информации. Площадь каждого жилища, год постройки, тип жилища и т. д. могут быть взяты из кадастровых файлов.

41. Что касается типа использования, то каждое жилище классифицируется как основное, если оно является обычным местом жительства его жильцов, и как неосновное в противном случае.

42. В отношении неосновных жилищ впервые в Испании установлена классификация на вторые (дома для отдыха) и пустующие (пустые дома) в зависимости от потребления ими электроэнергии в год, предшествующий дате переписи. В рамках предыдущих переписей различие между вторыми и пустующими жилищами определялось тем, какой вывод сделал переписчик при посещении строения.

43. Источником информации о потреблении электроэнергии является «годовая декларация о потреблении электроэнергии» (налоговая форма 159). В ней по каждому счетчику электроэнергии указывается потребление в течение года. Качество файла не позволяет увязать каждый счетчик с соответствующим жилищем. По этой причине на муниципальном уровне предоставляется агрегированная информация о количестве жилищ в соответствии с диапазонами потребления. В конечном итоге мы получаем информацию о количестве жилищ, по которым отсутствует потребление или потребление не достигает определенных пороговых значений, что можно приравнять к понятиям «пустующее жилье» или «второе жилье».

## VI. ЕСЕРОВ — Обследование основных характеристик населения и жилищ

44. Следует отметить, что существует ряд признаков, которые традиционно фигурируют в переписных данных, но отсутствуют в административных источниках. В связи с этим было начато проведение Обследования основных характеристик населения и жилищ, вопросник которого была подготовлен при участии различных организаций (CSIC — Высший совет по научным исследованиям, Центр демографических исследований Барселоны, некоторые университеты, статистические институты автономных сообществ, Министерство транспорта, мобильности и городского развития...).

45. ЕСЕРОВ позволяет получать дополнительную к переписной информацию по таким вопросам, как знание и использование языков, маятниковая миграция, наличие вторых домов, оборудование жилищ, характеристики и оснащение зданий и т. д.

46. Данное обследование имеет значительный объем выборки (172 444 жилища, в которых проживает 424 493 человека), что позволяет получать оценки в отношении муниципалитетов с населением более 50 000 человек и столиц провинций.

## VII. Выводы

47. Перепись 2021 года стала первой полностью административной переписью населения в Испании, основанной на регистрах, что делает нас крупнейшей страной Европейского союза, где проводится такая перепись. Сильная правовая база и массив данных, служащий каркасом переписной совокупности, — вот два основных критерия, которым отвечает Испания, чтобы иметь возможность проводить перепись на основе регистра.

48. Для окончательного учета населения процедура «признаки жизни» применяется к муниципальному регистру жителей *Padrón*.

49. Для накопления информации, необходимой для построения каждой переменной, требуются десятки файлов из нескольких учреждений, как это было показано на примере переменных уровня образования и экономической активности в данном документе. Для этого необходимо установить связь между *Padrón* и каждым из этих файлов.

50. В заключение следует отметить, что проведение переписи населения в Испании на основе регистра было очень сложной задачей, но оно имеет и большие преимущества: отныне переписи населения будут проводиться ежегодно, а каждые три–четыре года будет проводиться перепись жилищного фонда. Это, помимо явного улучшения качества по сравнению с традиционной переписью, является предпочтительным вариантом действий, учитывая тот факт, что в Испании наблюдается тенденция к увеличению количества административных записей, причем все более высокого качества.