

**Commission économique pour l'Europe****Bureau régional de l'Organisation mondiale de la Santé pour l'Europe**

Réunion de haut niveau sur les transports, la santé et l'environnement

Comité directeur du Programme paneuropéen sur les transports, la santé et l'environnement**Vingt et unième session**

Genève, 23-25 octobre 2023

Point 4 b) de l'ordre du jour provisoire

Exécution du Programme paneuropéen sur les transports, la santé et l'environnement : activités de communication

Projet de stratégie de communication pour le Programme paneuropéen sur les transports, la santé et l'environnement

Document établi par le secrétariat

Résumé

Les participants à la cinquième Réunion de haut niveau sur les transports, la santé et l'environnement (Vienne (modalités hybrides), 17 et 18 mai 2021) ont décidé d'élaborer une stratégie de communication visant à sensibiliser l'opinion aux possibilités et avantages offerts par des modes de transport respectueux de l'environnement et de la santé et à faire connaître les résultats du Programme paneuropéen sur les transports, la santé et l'environnement (PPE-TSE)^a. À sa vingtième session (Genève, 17 et 18 octobre 2022), le Comité directeur du Programme paneuropéen sur les transports, la santé et l'environnement a prié le secrétariat d'établir une version définitive de la stratégie et de la lui soumettre à sa session suivante en tant que document officiel publié dans les trois langues officielles de la Commission économique pour l'Europe^b.

Le Comité directeur est invité à adopter la stratégie et à réfléchir à son application, en particulier du point de vue financier.

^a ECE/AC.21/2021/5-EUCHP2018924/4.3.5, par. 9 c), et tableau, domaine d'activité 1, quatrième activité de la liste.

^b ECE/AC.21/SC/2022/2-EUCHP2219536/1.1/2, par. 27.



I. Considérations générales

1. Le présent document décrit une stratégie de communication pour le Programme paneuropéen sur les transports, la santé et l'environnement (PPE-TSE). On y trouve notamment des recommandations de mesures à prendre et des suggestions concrètes pour un plan de travail, qui ont été formulées avec l'intention de ne pas faire doublon par rapport aux informations déjà disponibles dans d'autres documents.

2. Plusieurs éléments fondamentaux exposés dans ce document existent depuis quelque temps déjà. À la cinquième Réunion de haut niveau sur les transports, la santé et l'environnement (Vienne (modalités hybrides), 17 et 18 mai 2021), les États membres ont examiné les difficultés et les possibilités liées à la mise en application de stratégies pour le transport et la mobilité qui soient respectueuses de l'environnement et de la santé, économiquement viables et socialement équitables au niveau paneuropéen. Il a été demandé au Comité directeur du PPE-TSE d'élaborer une stratégie de communication qui pourrait contribuer à :

- a) Sensibiliser l'opinion aux possibilités et avantages offerts par des modes de transport respectueux de l'environnement et de la santé ;
- b) Assurer une meilleure compréhension du PPE-TSE, de ses réalisations et de ses liens avec une politique de mobilité qui tient compte des questions climatiques ;
- c) Diffuser les résultats des travaux du PPE-TSE ;
- d) Collaborer avec les parties prenantes et créer des synergies avec d'autres organisations ;
- e) Réaliser les objectifs du PPE-TSE dans toutes leurs dimensions.

3. Cette stratégie de communication a été mise au point grâce à des recherches documentaires, des échanges avec les membres de l'équipe du secrétariat du PPE-TSE et des entretiens individuels et collectifs à distance avec les membres du Bureau, les coordonnateurs pour le PPE-TSE et les représentants de la société civile et de la jeunesse.

4. Le constat de départ pour l'élaboration de cette stratégie est que les capacités et les ressources nécessaires à la mise en œuvre des activités de communication du PPE-TSE sont actuellement limitées. Il n'y a jamais eu de budget consacré aux activités de communication dans le cadre du PPE-TSE.

5. Un plan ambitieux pourrait permettre de lever des fonds pour mener d'autres activités ; cela dit, en l'absence de ressources supplémentaires, toute recommandation de mesure à prendre doit être raisonnable. Le plan de travail proposé s'articule donc autour de catégories d'activités qui correspondent aux niveaux de ressources disponibles. Des activités complémentaires pouvant servir de point de départ à la mobilisation d'autres ressources sont tout de même suggérées. Toutes les activités mentionnées dans le présent document sont classées selon le niveau de ressources qu'elles requièrent :

- a) Faible – activités réalisables avec un faible niveau de ressources (jusqu'à 10 000 dollars) ;
- b) Moyen – activités réalisables moyennant des ressources supplémentaires limitées (de 10 000 à 30 000 dollars) ;
- c) Moyen à élevé – activités réalisables moyennant d'importantes ressources supplémentaires (de 30 000 à plus de 100 000 dollars).

II. Introduction

A. Présentation du Programme paneuropéen sur les transports, la santé et l'environnement

6. Créé en 2002, le PPE-TSE offre aux pays de la région de la Commission économique pour l'Europe et du Bureau régional de l'Organisation mondiale de la Santé pour l'Europe (OMS/Europe)¹ une enceinte tripartite unique en son genre pour le dialogue sur les politiques. En favorisant les partenariats intersectoriels entre homologues des États membres chargés des transports, de la santé et de l'environnement, le PPE-TSE œuvre en faveur d'une mobilité et de modes de transport durables et respectueux de la santé et de l'environnement dans la région paneuropéenne. Il s'agit notamment de mettre en place des milieux de vie plus sains, plus sûrs, mieux connectés et plus accessibles dans les zones urbaines, périurbaines et rurales. Dans ce vaste domaine d'intervention, le PPE-TSE produit des résultats concrets et contribue à la réalisation des objectifs énoncés dans les accords et engagements internationaux (par exemple, l'Accord de Paris, le Programme de développement durable à l'horizon 2030).

7. L'organe directeur du PPE-TSE est la Réunion de haut niveau sur les transports, la santé et l'environnement, qui a lieu au niveau ministériel tous les quatre ou cinq ans. Entre deux réunions de haut niveau, le Comité directeur du PPE-TSE et son Bureau soutiennent la mise en œuvre des activités du Programme de diverses manières.

8. Tous les États membres sont invités à contribuer activement aux dispositifs de mise en application du PPE-TSE, tels que les partenariats, la course de relais et l'Académie, et à leur fournir un appui. Les coordonnateurs pour le PPE-TSE représentent les secteurs des transports, de la santé et de l'environnement et sont désignés par les États membres. L'objectif premier est d'assurer une participation égale des trois secteurs aux travaux du PPE-TSE, mais il est admis qu'il faut promouvoir une plus grande implication du secteur des transports.

B. Objectifs et résultats en matière de communication

9. Le Comité directeur a approuvé les trois principaux objectifs suivants pour la stratégie de communication, ainsi que les résultats escomptés qui en découlent :

a) **Objectif 1** : Veiller à ce que le PPE-TSE soit connu du grand public et à ce que son rôle dans les travaux relatifs aux modes de transport sains et durables soit bien établi :

i) **Résultat 1.1** : Le PPE-TSE, en tant qu'entité, est plus visible et plus largement reconnu au niveau des autorités et des organismes publics, ainsi que par la société civile ;

ii) **Résultat 1.2** : Les principales parties prenantes sont plus conscientes et impliquées dans la réalisation des objectifs centraux et dans les domaines d'activité du PPE-TSE, ce qui fait que les États membres appliquent davantage les recommandations du Programme ;

b) **Objectif 2** : Faire mieux connaître les avantages associés à des modes de transport sains et durables :

i) **Résultat 2.1** : Les corrélations entre transports, santé, environnement et aménagement urbain/du territoire sont mieux connues des principales parties prenantes ;

ii) **Résultat 2.2** : Les parties prenantes de tous les secteurs montrent un intérêt accru pour les possibilités de collaboration, d'échange et de partenariat intersectoriels visant à réaliser les objectifs du PPE-TSE ;

¹ Site Web du PPE-TSE : <https://unece.org/thepep>.

iii) **Résultat 2.3** : Les recommandations du PPE-TSE sont suivies par les États membres et les préoccupations d'ordre sanitaire et environnemental sont prises en considération dans les politiques de transport, de mobilité et d'urbanisme ;

c) **Objectif 3** : Aider les États membres et les décideurs à prendre des mesures qui promeuvent les modes de transport et de mobilité sains et durables, conformément aux objectifs du PPE-TSE :

i) **Résultat 3.1** : Les données scientifiques, les orientations stratégiques et les outils pratiques élaborés dans le cadre du PPE-TSE sont non seulement mieux mis en valeur mais aussi plus accessibles et peuvent de ce fait être utilisés pour l'élaboration des politiques et la prise de décisions ;

ii) **Résultat 3.2** : Le dialogue intersectoriel est favorisé entre les secteurs des transports, de la santé et de l'environnement, ainsi qu'avec d'autres secteurs entrant en jeu, tels que l'éducation, les affaires économiques, le logement, l'aménagement du territoire et l'urbanisme.

III. Analyse de la situation

A. Contexte de la communication

10. En matière de communication, il faut faire preuve de plus d'efficacité afin de mieux faire connaître le PPE-TSE, ses réalisations et ses messages fondamentaux.

11. L'environnement dans lequel s'inscrit le PPE-TSE aujourd'hui est différent de celui dans lequel il a été créé il y a vingt ans. On dénombre plus d'acteurs ayant des intérêts similaires mais des méthodes et principes directeurs différents, et tous se disputent des ressources et un temps limités.

12. La manière dont les gens communiquent et travaillent a également changé ces dernières années. Les parties prenantes du PPE-TSE apprécient certaines formes de communication, comme les documents imprimés et les réunions en présentiel, mais les modalités de partage de l'information sont influencées par l'essor de la technologie et d'Internet, de même que par la culture du travail à distance. Les modes d'accès à l'information sur les médias sociaux sont eux aussi en constante évolution.

13. Outre la documentation imprimée et les tableurs utilisés pour la présentation des faits et des statistiques, il devient indispensable d'adopter des approches qui permettent de toucher plus efficacement les publics habitués aux dernières méthodes de communication. De plus en plus, ces publics s'attendent à ce que les médias, principalement numériques, soient attrayants, disponibles en temps utile et adaptés à leurs goûts. Ils cherchent du contenu de haute qualité. Ce dernier doit être convaincant et le communicateur doit être perçu comme étant à l'écoute et sensible à l'actualité. En même temps, la confiance dans les sources d'information traditionnelles s'effrite et ces mêmes publics peinent à discerner la vérité des théories du complot. Les émetteurs qui veulent transmettre leurs messages doivent se frayer un chemin dans ce contexte médiatique complexe et fragmenté, souvent fortement politisé.

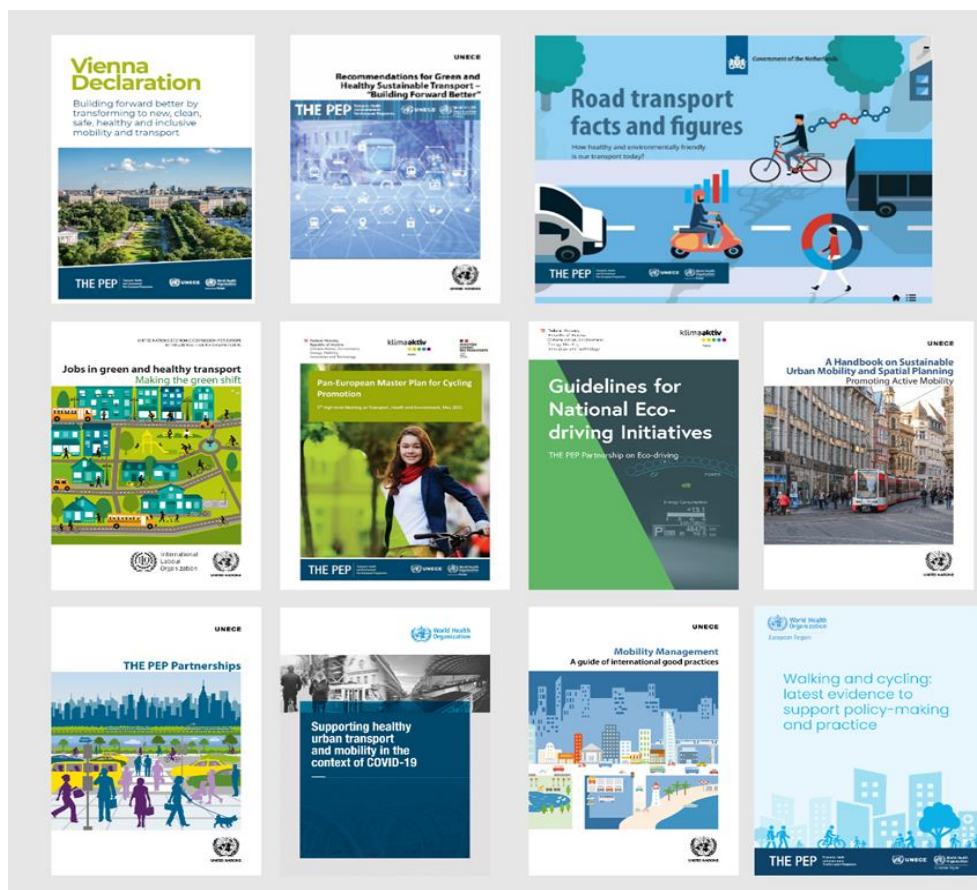
B. Efforts de communication passés

14. Le PPE-TSE est une pièce maîtresse internationale de l'élaboration des politiques en matière de transport, de santé, d'environnement et d'urbanisme. Pour bon nombre d'acteurs de ces secteurs, il constitue un témoignage impressionnant des efforts fournis par les personnes qui ont soutenu ce projet. Pour certains, le PPE-TSE, considéré dans son ensemble, en tant que partenaire ou organisateur d'échanges ou d'initiatives communes, a plus de valeur que la somme de ses composantes. Cette valeur accordée au Programme explique en partie pourquoi les efforts de communication passés ont été si fructueux.

15. La promotion des produits du PPE-TSE semble avoir été faite sans stratégie d'image ni identité visuelle homogène. La figure ci-dessous présente un échantillon des différents styles et éléments de marque utilisés par le PPE-TSE. Cette situation va probablement

perdurer étant donné que les différents organismes et les partenaires nationaux sont tenus de respecter leurs propres principes directeurs en matière de communication. De ce fait, il ne convient peut-être pas d'établir un manuel détaillé sur la stratégie d'image ; en revanche, certaines orientations générales peuvent être fournies en ce qui concerne l'utilisation de la bannière et du logo du PPE-TSE dans divers types de documents, ainsi que des instructions pour leur utilisation dans les médias sociaux et sur les sites Web.

Échantillon de produits du Programme paneuropéen sur les transports, la santé et l'environnement



16. Le PPE-TSE a employé plusieurs canaux et plateformes de communication, notamment :

- a) Ses réunions de haut niveau sur les transports, la santé et l'environnement ;
- b) Son site Web ;
- c) Les sites Web de l'OMS et de la CEE ;
- d) Les ateliers organisés dans le cadre de sa course de relais ;
- e) Ses partenariats ;
- f) Son enquête ;
- g) Son académie ;
- h) Les manifestations organisées par d'autres acteurs.

17. Ces canaux et plateformes seront brièvement examinés ci-dessous, car le plan de travail proposé en englobe certains :

a) Les réunions périodiques de haut niveau offrent une occasion précieuse de prôner auprès des décideurs l'intégration des secteurs des transports, de la santé et de l'environnement dans le programme politique. La présente stratégie de communication propose des mesures visant à garantir que l'identité de marque et les messages du PPE-TSE sont en place avant et pendant ces manifestations ;

b) Le site Web du PPE-TSE est le principal canal de communication entre le Programme et les parties intéressées. Il offre des informations sur les réunions, les publications et les dispositifs de mise en application du PPE-TSE ; en revanche, il est obsolète, tant au niveau de sa présentation que de son contenu, de l'expérience utilisateur et des renvois vers d'autres sites Web. La navigation y est difficile et l'une des mesures prévues par la stratégie consiste à l'actualiser et à l'améliorer tout en créant des pages Web consacrées aux partenariats du Programme ;

c) Les ateliers de la course de relais du PPE-TSE ont rencontré un vif succès. Néanmoins, la pandémie de maladie à coronavirus 2019 (COVID-19) a été un frein majeur. Avec un regain d'intérêt de la part des donateurs et un ensemble de partenaires volontaires, ces ateliers, qui sont un moyen de communication et de valorisation du Programme, pourraient être relancés ;

d) Les partenariats du PPE-TSE peuvent contribuer de manière significative aux objectifs de cette stratégie, ainsi qu'au dialogue, à la création de réseaux et à la collaboration. La stratégie encourage également la poursuite des échanges et de la coopération entre les participants aux partenariats PPE-TSE et les coordonnateurs nationaux ;

e) L'enquête représente une part importante des travaux menés dans le cadre du PPE-TSE. Dans la présente stratégie de communication, il est recommandé d'utiliser les résultats de l'enquête pour en faire une activité de communication. Grâce à la diffusion des résultats de l'enquête, le PPE-TSE peut se positionner en tant qu'entité pleinement au fait des activités dans ce domaine, mais aussi de jouer un rôle de catalyseur pour une collaboration intersectorielle en faveur de transports durables, non polluants et bons pour la santé. Afin d'augmenter autant que possible la portée et l'incidence des résultats de l'enquête, il est recommandé de les présenter de manière simple et lisible. Avec une approche multi-canaux de la communication des résultats de l'enquête (site Web, médias sociaux, etc.), les conclusions pourraient être diffusées largement et efficacement, ce qui, en définitive, accroîtrait leur portée ;

f) L'Académie du PPE-TSE, qui dispose d'un vaste mandat, pourrait apporter une valeur ajoutée à l'action ciblée et au renforcement des capacités. Cela dit, ces dernières années, les activités de l'Académie n'ont pas pu être menées comme prévu à cause d'un manque de ressources humaines et financières. Si les circonstances s'y prêtaient, relancer l'Académie pourrait s'avérer un choix stratégique judicieux, mais cela n'est pas au cœur du plan de travail décrit dans le présent document. Une telle relance pourrait comprendre la création d'un programme international d'études sur le transport urbain durable et l'établissement d'une coopération universitaire pour la formation d'étudiants et de spécialistes dans ce domaine, avec des échanges internationaux ;

g) La vaste gamme d'outils, de documents d'information et d'autres produits de communication du PPE-TSE pourrait être mieux mise en valeur. Par exemple, l'outil d'évaluation économique des effets sanitaires liés à la pratique de la marche et du cyclisme (HEAT)² a remporté plusieurs prix, ce qui a eu pour effet d'augmenter le trafic sur le site Web de l'OMS. Il a également été adopté officiellement comme cadre directeur par le Royaume-Uni de Grande-Bretagne et d'Irlande du Nord, qui l'a utilisé pendant dix ans pour évaluer d'un point de vue économique les bienfaits de la marche et du cyclisme pour la santé. Pourtant, l'outil HEAT n'est pas toujours associé au PPE-TSE. La vidéo du PPE-TSE sur les effets des transports sur la santé et l'environnement³, peu visionnée et partagée sur les médias sociaux, est un autre exemple qui confirme ce constat. Cela peut s'expliquer par le fait qu'il n'existe pas de plan de diffusion adéquat ni de stratégie permettant de toucher les publics visés ;

h) Le PPE-TSE ne dispose pas de compte propre sur les réseaux sociaux. Il s'appuie sur ses partenaires (par exemple, la CEE, l'OMS/Europe) pour assurer ponctuellement sa visibilité. Pendant une période de six mois consacrée à la veille des médias sociaux, le PPE-TSE a été mentionné trois fois sur les fils d'actualités Twitter et Facebook

² Voir <https://www.heatwalkingcycling.org/#homepage>.

³ Voir <https://www.youtube.com/watch?v=3PxaPC2cOFE>.

de la CEE⁴, mais aucune fois sur YouTube ou sur tout autre compte de l’OMS/Europe. La CEE et l’OMS/Europe ont un nombre important d’abonnés sur leurs plateformes de médias sociaux et le PPE-TSE pourrait en bénéficier. Par exemple, une série de 3 à 5 messages simples portant sur les principales réalisations et les nouveaux produits du Programme, avec des liens pour un téléchargement facile, pourrait être produite et partagée sur les canaux de médias sociaux de l’OMS et de la CEE. Pour assurer une plus forte présence du PPE-TSE sur les réseaux sociaux, les coordonnateurs nationaux pour le Programme pourraient être encouragés à diffuser davantage ses publications via leurs comptes personnels ou professionnels, en collaboration avec les responsables de la communication dans leurs pays respectifs.

C. Difficultés à surmonter en matière de communication

18. Les difficultés suivantes ont été repérées :

a) **Limitations pesant sur la communication.** Le PPE-TSE est soumis à de fortes contraintes opérationnelles et budgétaires en matière de communication et de visibilité. Compte tenu du manque de moyens humains et du fait qu’aucun membre de l’équipe du secrétariat du PPE-TSE n’est chargé exclusivement des activités de communication, la communication sur le Programme repose sur une collaboration entre les partenaires, ce qui peut vouloir dire que, loin d’être un élément central du mandat d’une des institutions concernées, elle passe toujours au second plan. De plus, il n’y a jamais eu de budget consacré aux activités de communication dans le cadre du PPE-TSE ;

b) **Relative méconnaissance du PPE-TSE.** Le PPE-TSE est relativement bien connu d’un petit groupe de parties prenantes, mais il reste largement méconnu en dehors de ce groupe. C’est le constat tiré des entretiens avec des parties prenantes issues de la société civile, des donateurs, des gouvernements et du secrétariat du PPE-TSE. Le Programme n’est pas suffisamment reconnu, même parmi les organisations nationales et internationales qui partagent ses valeurs et visent des objectifs similaires ;

c) **Diminution de la visibilité et de la pertinence.** Souvent, on découvre le PPE-TSE grâce à ses activités. Pourtant, abstraction faite de ses dispositifs de mise en application caractéristiques que sont par exemple les partenariats, le Programme risque de perdre de sa pertinence car de nouvelles initiatives sont en train de prendre la place centrale qu’il occupait jusqu’à présent. Le PPE-TSE doit faire en sorte d’être perçu comme étant à la pointe de l’actualité, à la fois en termes de contenu et de mode de communication ;

d) **Nécessité d’une traduction à l’échelle nationale des objectifs du PPE-TSE.** Traduire les objectifs paneuropéens du PPE-TSE de manière à favoriser l’action au niveau des pays suppose de faire preuve de souplesse, de connaître les contextes locaux et de comprendre que les pays ont tous des exigences et des intérêts différents en ce qui concerne les éléments d’information et l’appui que le PPE-TSE peut offrir. Pour répondre de façon efficace et ciblée aux problèmes qui se posent dans les domaines des transports, de la santé et de l’environnement, le PPE-TSE devrait s’efforcer d’adapter ses objectifs aux besoins et aux priorités recensés aux niveaux sous-régional, national et local. Cette approche pourrait, en retour, permettre de maximiser l’efficacité et la valeur du Programme dans l’ensemble de la région.

IV. Analyse du public cible et des parties prenantes

19. Pour favoriser les partenariats multisectoriels et ainsi atteindre les principaux objectifs du PPE-TSE, il faut tenir compte des intérêts et des préoccupations des publics cibles et des parties prenantes. Au total, huit groupes ont été recensés : les autorités locales et nationales ; les professionnels du transport, de la santé et de l’environnement ; les organismes des Nations Unies et les autres organisations internationales qui prônent des modes de transport durables et respectueux de la santé ; les milieux universitaires ; la société civile ; les jeunes ; les médias et le grand public.

⁴ La mention d’une entreprise, d’un produit, d’un service ou d’un procédé breveté n’implique aucune approbation ni critique de la part de l’Organisation des Nations Unies.

20. Le tableau 1 ci-dessous présente une analyse des parties prenantes, qui ont été regroupées en fonction de leur niveau de participation, d'intérêt et d'influence sur le PPE-TSE. Il a servi de base aux entretiens avec les parties prenantes et a permis de déterminer la meilleure façon de communiquer et de collaborer avec ces parties pour obtenir les résultats et les produits définis dans cette stratégie.

Tableau 1

Principal public cible et parties prenantes

Principal public cible

Autorités nationales, infranationales et locales

Coordonnateurs nationaux représentant les secteurs des transports, de la santé et de l'environnement

Membres du Bureau du PPE-TSE, membres du Comité directeur du PPE-TSE

Membres des partenariats du PPE-TSE

Parties prenantes

Commission européenne, Conseil européen, Parlement européen

Agence européenne pour l'environnement

ICLEI – Les gouvernements locaux pour le développement durable

Conseil des communes et régions d'Europe (CCRE)

Forums internationaux tels que l'Organisation de coopération et de développement économiques, les pays du Groupe des Sept (G7), les pays du Groupe des Vingt (G20), et le Forum économique mondial

Les organismes des Nations Unies dont les travaux sont pertinents pour le PPE-TSE, comme ONU-Habitat et le Programme des Nations Unies pour l'environnement.

Organisations non gouvernementales, société civile

Planificateurs dans les domaines des transports et de l'urbanisme

Milieus universitaires, communauté de la recherche et de l'innovation

Économistes de la santé, experts en activité physique, professionnels de la santé publique

Partenariats public-privé

Entreprises industrielles et commerciales œuvrant pour des transports et une mobilité durables et respectueux de l'environnement et de la santé

Médias

Groupes d'intérêt travaillant sur les transports, la marche, le cyclisme, l'environnement et l'urbanisme

Jeunes et organisations de jeunes

Grand public, personnes âgées, groupes vulnérables ayant un accès limité à des moyens de transport durables et respectueux de la santé

V. Objectifs de communication

A. Objectif 1 : Veiller à ce que le Programme paneuropéen sur les transports, la santé et l'environnement soit connu du grand public et à ce que son rôle dans les travaux relatifs aux modes de transport sains et durables soit bien établi

21. Le premier objectif vise à améliorer la visibilité du PPE-TSE et à bien établir son rôle. Les résultats et les produits détaillés dans cette section ont pour finalité d'améliorer l'image du PPE-TSE et de faire en sorte qu'il soit perçu comme actuel et pertinent. Il est prévu notamment de mettre à jour le site Web (en fonction des ressources disponibles) et de communiquer par divers canaux de médias sociaux. De nouveaux documents (tous établis dans les langues officielles de la CEE et en fonction des ressources disponibles) seront produits pour aider à présenter et à expliquer le PPE-TSE afin que les coordonnateurs nationaux soient mieux à même d'exposer les travaux du Programme auprès des collectivités.

1. Résultat 1.1 : Le Programme paneuropéen sur les transports, la santé et l'environnement, en tant qu'entité, est plus visible et plus largement reconnu au niveau des autorités et des organismes publics, ainsi que par la société civile

22. Les mesures prises porteront principalement sur les documents généraux d'introduction, la stratégie d'image et le renforcement de l'identité visuelle, ainsi que sur de nouveaux formats de communication susceptibles d'être davantage pris en compte (voir le tableau 2 ci-dessous pour des produits qui pourraient se révéler utiles).

Tableau 2

Produits pour le résultat 1.1

Faible niveau de ressources
1.1.1 Présentation sous forme de diapositives du PPE-TSE, y compris un ensemble de diapositives modèle pour les présentations liées au PPE-TSE
1.1.2 Manuel d'image de marque et de visibilité qui clarifie ce qu'est le PPE-TSE et comprend un « argumentaire éclair », un titre d'appel et un descripteur, une identité visuelle remaniée et des éléments graphiques pour les produits imprimés ou en ligne
1.1.3 Plus forte présence sur les réseaux sociaux par l'intermédiaire des comptes de l'OMS et de la CEE. Des publications périodiques destinées aux réseaux sociaux pourraient être mises à la disposition des coordonnateurs nationaux pour le PPE-TSE, des membres du Bureau du PPE-TSE et d'autres personnes clés et assorties de messages préapprouvés. Si les coordonnateurs ne sont pas en mesure de communiquer sur les réseaux sociaux, ils peuvent soutenir les efforts de communication en transmettant les éléments d'information aux responsables de la communication dans leurs pays respectifs
Niveau moyen de ressources
1.1.4 Série de réunions PPE-TSE pour les pays, notamment des webinaires ou des réunions à l'heure du déjeuner, s'articulant autour de diaporamas, de vidéos et d'autres documents. Dans ces réunions, on utilisera les éléments de marque du PPE-TSE (par exemple, sa bannière, son identité visuelle pour les médias sociaux et les pages Web, et éventuellement certaines conventions concernant l'utilisation de ces éléments de marque dans les diaporamas et les documents produits dans le cadre du PPE-TSE). Parmi les autres éléments de marque, on peut citer les arrière-plans pour les vidéoconférences, etc. La direction et la coordination de ces événements varieront en fonction du pays et de la configuration institutionnelle du PPE-TSE dans ce pays. Cela n'empêche pas que les coordonnateurs nationaux pourront contribuer à mobiliser l'appui nécessaire à l'organisation de ces activités dans leur pays
1.1.5 Création d'une boîte à outils pour les médias sociaux, qui pourrait comprendre l'enregistrement d'entretiens et la production de vidéos

2. Résultat 1.2 : Les principales parties prenantes sont davantage conscientes et impliquées dans la réalisation des objectifs centraux et les domaines d'activité du Programme paneuropéen sur les transports, la santé et l'environnement, ce qui conduit à une plus grande application des recommandations du Programme par les États membres

23. Pour mieux faire connaître les objectifs et les domaines d'activité du PPE-TSE et susciter une plus forte mobilisation, il conviendra de tirer parti des réseaux et plateformes actuels du Programme, notamment en améliorant son site Web, en produisant des documents d'information dans le cadre des partenariats et en accordant une attention accrue à diverses activités d'ouverture vers l'extérieur (voir le tableau 3 ci-dessous pour des produits qui pourraient se révéler utiles).

Tableau 3
Produits pour le résultat 1.2

Faible niveau de ressources
1.2.1 Plan de communication annuel, à présenter au Comité directeur pour approbation. Le Plan présentera les possibilités de participation du PPE-TSE à différents processus et manifestations internationaux
1.2.2 Diffusion de produits d'information axés sur les réalisations du PPE-TSE
Niveau moyen de ressources
1.2.3 Conception de produits d'information en partenariat avec les parties prenantes, par exemple des rapports de synthèse et des notes d'information sur les transports urbains durables ou la mobilité active
Niveau de ressources moyen à élevé
1.2.4 Création, dans le cadre des partenariats, de pages Web consacrées à des thèmes particuliers et liées au site Web du PPE-TSE. Ces pages suivront un modèle de présentation identique et incorporeront les mêmes éléments de marque

B. Objectif 2 : Faire mieux connaître les avantages associés à des modes de transport sains et durables

24. Le deuxième objectif vise la prise en compte systématique des préoccupations d'ordre environnemental et sanitaire dans les politiques et programmes relatifs aux transports et à l'urbanisme. Il s'agit en particulier de susciter une prise de conscience accrue de l'utilité d'une collaboration intersectorielle pour parvenir aux changements souhaités. La dimension paneuropéenne du PPE-TSE est également soulignée, car elle doit fixer le cadre pour la communication et la diffusion de messages. Des exemples de mesures intersectorielles et transfrontières prises dans la région seront donnés.

25. Des supports seront créés pour promouvoir la collaboration, tels qu'une présentation des coûts et avantages de la prise en compte des aspects sanitaires et environnementaux dans les politiques de transport et d'urbanisme. Les partenariats du PPE-TSE seront utilisés comme outil pour concevoir des produits de communication, mais aussi comme espaces dans lesquels partager ces produits. L'enquête menée dans le cadre du PPE-TSE sera développée pour en faire une activité de communication. Les résultats de l'enquête seront convertis en supports de communication permettant de souligner les progrès accomplis dans la réalisation des cibles et objectifs communs à l'échelle de la région.

26. Une série d'activités permettra de promouvoir l'esprit de collaboration entre les professionnels des différents secteurs impliqués aux niveaux national et infranational. Il s'agira aussi de montrer comment les travaux du PPE-TSE contribuent aux objectifs de développement nationaux ou régionaux. Des messages clés comme celui-ci seront diffusés dans les médias sociaux, tandis que les médias grand public présenteront des contenus inspirés des réunions en présentiel organisées dans le cadre du PPE-TSE.

1. Résultat 2.1 : Les corrélations entre transports, santé, environnement et aménagement urbain/du territoire sont mieux connues des principales parties prenantes

27. On trouve dans le tableau 4 ci-dessous des suggestions d'activités visant à mieux faire connaître les approches intégrées et susciter un intérêt pour ce type d'approches dans le contexte de l'élaboration des politiques de transport et d'urbanisme.

Tableau 4

Produits pour le résultat 2.1

Faible niveau de ressources
Aucun
Niveau moyen de ressources
2.1.1 Diffusion des résultats du PPE-TSE tirés des publications, des activités associées à l'outil HEAT, des travaux menés dans le cadre des partenariats, etc., sous la forme de communiqués de presse, de publications sur les réseaux sociaux, de manifestations de lancement et d'initiatives similaires
2.1.2 Données probantes sur les secteurs des transports, de la santé et de l'environnement présentées sous forme d'infographie ou d'autres formes conviviales
2.1.3 Enquête PPE-TSE menée tous les deux ans et approfondie en tant qu'activité de communication, y compris la production de plusieurs infographies et « tuiles » pour les médias sociaux à partir des résultats de l'enquête
Niveau de ressources moyen à élevé
2.1.4 Résumés de recherche pour différents domaines, tels qu'une série de notes de synthèse de quatre pages sur la collaboration intersectorielle visant à accroître la part des déplacements à pied et à vélo et l'utilisation des transports publics, avec des messages clés pour chaque secteur
2.1.5 Événements de réflexion sur différents sujets de pointe. Il pourrait s'agir par exemple d'une manifestation phare du PPE-TSE à l'occasion de laquelle seraient mis en évidence certains aspects des travaux menés ou les innovations obtenues dans un domaine donné
2.1.6 Études de cas d'approches sous-régionales intégrées qui montrent la valeur de la coopération transfrontières et exemples pratiques de la manière dont la coopération de ce type peut être réalisée

2. Résultat 2.2 : Les parties prenantes de tous les secteurs montrent un intérêt accru pour les possibilités de collaboration, d'échange et de partenariat intersectoriels visant à réaliser les objectifs du PPE-TSE

28. Les activités présentées dans le tableau 5 ci-dessous apporteront aux représentants de chaque secteur les informations et produits nécessaires pour susciter l'intérêt et faciliter la collaboration en vue de réaliser les objectifs du PPE-TSE. Il s'agit notamment de veiller à ce que les recommandations du PPE-TSE soient adaptées aux différents contextes nationaux de la région paneuropéenne. La traduction au niveau local et l'adaptation des outils, des approches et des méthodes sont une priorité pour ce volet de la stratégie.

Tableau 5

Produits pour le résultat 2.2

Faible niveau de ressources
2.2.1 Amélioration de la communication à l'aide des résultats de l'enquête du PPE-TSE, les messages clés étant diffusés sous forme d'infographies attrayantes. Analyses et résumés concis des résultats pour les présentations, les médias et les médias sociaux

Niveau moyen de ressources
2.2.2 Rapports de recherche et évaluations d'experts sur les avantages que la société peut tirer des déplacements actifs sous l'angle des transports, de la santé et de l'environnement, et présentation des résultats sous des formes faciles à comprendre
2.2.3 Réunions au niveau national, par exemple ateliers de la course-relais du PPE-TSE et autres manifestations organisées dans le cadre du Programme. Les décideurs haut placés reçoivent des publications et des données factuelles récentes, qu'ils peuvent utiliser comme références ou comme outils de promotion. La base de données des contacts pour le PPE-TSE serait également mise à jour, en tenant compte du niveau modeste des ressources disponibles
2.2.4 Récapitulation des engagements nationaux et internationaux, parmi lesquels les objectifs de développement durable, les plans nationaux de développement et les politiques de transport, et présentation du PPE-TSE comme mécanisme efficace permettant de tenir ces engagements
Niveau de ressources moyen à élevé
2.2.5 Campagne de communication menée dans les médias sociaux pour produire un flux de contenu qui promeut la collaboration intersectorielle en vue de la réalisation des objectifs du PPE-TSE. S'il existe des ressources suffisantes pour créer un poste de responsable de la communication, la diffusion d'un bulletin d'information peut également être envisagée

3. Résultat 2.3 : Les recommandations du Programme paneuropéen sur les transports, la santé et l'environnement sont suivies par les États membres et les préoccupations d'ordre sanitaire et environnemental sont prises en considération dans les politiques de transport, de mobilité et d'urbanisme

29. Ce domaine d'action s'articule autour de deux axes : encourager la collaboration entre les différents secteurs et parties prenantes pour contribuer à la réalisation des objectifs du PPE-TSE et soutenir les initiatives communes qui visent à faire connaître les avantages découlant de l'incorporation des aspects environnementaux et sanitaires dans les buts et objectifs du secteur des transports (voir le tableau 6 ci-dessous pour des produits qui pourraient se révéler utiles).

Tableau 6
Produits pour le résultat 2.3

Faible niveau de ressources
Aucun
Niveau moyen de ressources
2.3.1 Messages et documents communiqués dans les médias sociaux et axés sur les principales politiques nationales en matière de transport de certains pays
2.3.2 Notes de synthèse dans lesquelles sont soulignés les avantages qui découlent de l'intégration des aspects sanitaire et environnemental dans les plans de transport et d'urbanisme. Cela peut donner lieu à l'organisation d'une manifestation où divers sujets seraient abordés auprès de publics ciblés et de présenter les activités du PPE-TSE
2.3.3 Récits percutants sur le PPE-TSE et exemples nationaux d'intégration des questions de santé et d'environnement dans les politiques de transport, de mobilité et d'urbanisme qui illustrent l'influence du Programme sur l'élaboration des politiques et la prise de décisions
2.3.4 Participation à des forums régionaux et internationaux sur les transports qui relie les activités du PPE-TSE aux objectifs de développement durable et à l'action climatique

C. Objectif 3 : Aider les États membres et les décideurs à prendre des mesures qui promeuvent les modes de transport et de mobilité sains et durables, conformément aux objectifs du Programme paneuropéen sur les transports, la santé et l'environnement

30. Cet objectif a trait à l'appui pratique que le PPE-TSE peut apporter aux États membres pour les aider à prendre des mesures en faveur de modes de transport durables et sains, aux niveaux national et infranational.

31. Les produits énumérés dans cette section de la stratégie de communication s'apparentent à des suggestions quant à ce qui peut être fait et de quelle manière. L'accent est mis sur le fait de diffuser efficacement les nouveaux produits du PPE-TSE et de rendre les ressources existantes plus accessibles.

32. Comme pour d'autres volets de cette stratégie, il est recommandé d'utiliser le processus d'enquête du PPE-TSE pour favoriser le dialogue et déterminer quelles initiatives communes sont prioritaires. Le pouvoir fédérateur du PPE-TSE sera utilisé pour réunir des groupes d'experts chargés d'analyser les différents aspects de l'initiative.

33. Les partenariats du PPE-TSE pourraient être revitalisés au besoin et servir de cadre de soutien et d'information pour les décisionnaires, avec la création de pages Web consacrées aux thèmes dont ils traitent. Ces pages permettraient aussi de renforcer la présence du Programme sur le Web. Avec un recentrage sur l'investissement dans les partenariats du PPE-TSE, les pages Web et les manifestations pourraient être mises au point sous la forme d'initiatives de partenariats. Le travail de développement collaboratif que cela impliquerait serait en soi un résultat bénéfique.

34. D'autres supports de communication seront conçus pour la réunion annuelle du Comité directeur du PPE-TSE et les ateliers prévus dans le cadre de la course de relais. L'enquête, réalisée tous les deux ans, sera utile pour comprendre les besoins des pays. La planification peut se faire sur la base des résultats de l'enquête. Tout cela dépend des ressources disponibles.

1. Résultat 3.1 : Les données scientifiques, les orientations stratégiques et les outils pratiques élaborés dans le cadre du Programme paneuropéen sur les transports, la santé et l'environnement sont mieux mis en valeur et plus accessibles et peuvent ainsi être utilisés pour l'élaboration des politiques et la prise de décisions

35. Les initiatives tendront principalement à diffuser plus largement les outils existants, tels que HEAT et ForFITS, afin de promouvoir davantage ces outils, de répondre aux demandes des utilisateurs, de traiter les questions de méthode qui apparaissent et d'aider les États membres à renforcer leurs capacités d'application des outils (voir le tableau 7 ci-dessous pour des produits qui pourraient se révéler utiles).

Tableau 7

Produits pour le résultat 3.1

Faible niveau de ressources
3.1.1 Astuces pour décloisonner les secteurs et partager l'information dans des formats accessibles aux décisionnaires
3.1.2 Ensemble d'indicateurs permettant de mesurer l'action intersectorielle ou le niveau de collaboration ou d'échanges entre les secteurs, établi à l'issue de l'enquête du PPE-TSE
Niveau moyen de ressources
3.1.3 Recensement des coopérations réussies, y compris au niveau sous-régional, en vue d'inciter à l'action
3.1.4 Compilation de « <i>success stories</i> » du PPE-TSE, exemples de processus politiques et décisionnels dans le cadre desquels des outils et produits du Programme ont été utilisés, qui montrent la valeur des ressources du PPE-TSE

3.1.5 Articles dans des revues universitaires et participation à des conférences universitaires
3.1.6 Fiches d'information sur des thèmes précis et pages Web avec des liens vers des outils pratiques et des ressources du PPE-TSE
3.1.7 Manifestations parallèles du PPE-TSE organisées à l'occasion de divers événements et réunions à venir. Ces manifestations peuvent être planifiées en fonction des possibilités qui se présentent, autrement dit, le PPE-TSE organise une manifestation en marge d'une réunion qu'une autre entité a organisée et financée

2. Résultat 3.2 : Le dialogue intersectoriel est favorisé entre les secteurs des transports, de la santé et de l'environnement, ainsi qu'avec d'autres secteurs entrant en jeu, tels que l'éducation, les affaires économiques, le logement, l'aménagement du territoire et l'urbanisme

36. Pour décloisonner les différents secteurs et ministères, il faudra un engagement et des efforts constants. Les personnalités influentes et les champions dans ce domaine devraient être salués, éventuellement dans le cadre de nouvelles campagnes, avec des thèmes comme « Remettre en question le statu quo ». Pour améliorer la diffusion des informations et la coopération, le PPE-TSE devrait s'attacher à faciliter le dialogue intersectoriel entre tous les secteurs concernés par les modes de transport sains et durables, en s'appuyant sur les produits présentés dans le tableau 8 ci-dessous.

Tableau 8

Produits pour le résultat 3.2

Faible niveau de ressources
3.2.1 Dialogues intersectoriels au niveau national dans le cadre de l'enquête PPE-TSE
Niveau moyen de ressources
3.2.2 Ateliers d'experts en ligne ou autres initiatives visant à promouvoir le dialogue et à encourager l'échange de données d'expérience entre les pays
3.2.3 Conférences et échanges sur l'action intersectorielle à mener, organisés par le PPE-TSE ou auxquels celui-ci participe. Ceux-ci pourraient être associés aux ateliers de la course de relais et aux réunions de partenariat
Niveau de ressources moyen à élevé
3.2.4 Établissement, financement et exécution d'une campagne de communication visant à remettre en question le « statu quo »
3.2.5 Manifestations nationales de haut niveau visant à rassembler les décideurs autour d'une action commune. Ces manifestations peuvent englober les ateliers de la course de relais et les réunions de partenariat ou s'ajouter à ceux-ci

VI. Médias sociaux

A. Objectifs

37. La présente stratégie de communication fixe plusieurs objectifs devant permettre au PPE-TSE de renforcer sa présence et de nouer un dialogue avec les publics visés dans les médias sociaux :

- a) Construire une communauté numérique autour de la cause, sur le site Web du PPE-TSE ;
- b) Communiquer des informations utiles à cette communauté ;
- c) Renforcer les échanges entre cette communauté et le PPE-TSE ;
- d) Encourager cette communauté à prendre les mesures souhaitées ;
- e) Renforcer l'identité de marque du PPE-TSE ;
- f) Attirer des collaborateurs, des donateurs et des partenaires ;
- g) Communiquer des renseignements sur les moyens dont dispose le PPE-TSE pour aider les parties prenantes, et mieux faire connaître ces moyens.

B. Recommandations

38. Pour aller de l'avant, les plateformes de médias sociaux énumérées dans le tableau 9 ci-dessous pourraient être utilisées (si elles sont conformes aux réglementations nationales sur les services numériques et/ou au règlement de l'Union européenne sur les services numériques⁵), selon les cas d'utilisation suggérés pour chaque plateforme.

Tableau 9

Plateformes de médias sociaux susceptibles d'être utilisées

<i>Twitter</i>	<i>Facebook</i>	<i>YouTube</i>	<i>LinkedIn</i>
<i>Quelles sont les actions que le PPE-TSE peut entreprendre sur chaque plateforme ?</i>			
Publier des liens vers l'inscription au webinaire	Publier des liens vers l'inscription au webinaire	Organiser des points-presse Podcasts vidéo	Publier des liens vers le formulaire de candidature, par exemple pour le défi de l'innovation
Publier des liens vers l'inscription à l'événement/la série d'événements	Publier des liens vers l'inscription à l'événement/la série d'événements	Vidéos sur les faits et chiffres relatifs aux transports, à la santé et à l'environnement	Faits et chiffres pour l'organisation en question
Publier des liens vers les exposés – à consulter	Publier des liens vers les exposés – à consulter	Vidéos sur des sujets et des produits clés	Publier les offres pour des emplois au sein de l'équipe
Publier des liens vers les rapports écrits	Publier des liens vers les rapports écrits	« Qui sommes-nous, que faisons-nous ? »	Présenter les membres de l'équipe
Publier des liens vers les clips YouTube	Publier des liens vers les clips YouTube	Réunions d'information	Publier des liens vers son bulletin d'information
Partager des statistiques et des chiffres sur les activités du PPE-TSE	Partager des statistiques et des chiffres sur les activités du PPE-TSE	Comment participer au processus du PPE-TSE	

⁵ Voir <https://eur-lex.europa.eu/legal-content/EN/TXT/?uri=celex%3A32022R2065>.

<i>Twitter</i>	<i>Facebook</i>	<i>YouTube</i>	<i>LinkedIn</i>
Communiquer les actualités des organisations partenaires	Communiquer les actualités des organisations partenaires	Rapports statistiques	Publier des liens vers les contenus de médias sociaux appartenant au PPE-TSE
Publier des liens vers son bulletin d'information	Publier des liens vers son bulletin d'information	Reportages touchants liés à la cause	
Publier des liens vers le média en propre	Publier des liens vers le média en propre	Réglementation dans le domaine de travail du PPE-TSE	

39. Si des fonds supplémentaires sont disponibles, des contenus appartenant au PPE-TSE pourraient être produits dans une structure donnée puis réadaptés pour chaque plateforme de médias sociaux⁶. Le PPE-TSE ne tire pas pleinement profit des produits lorsqu'ils sont publiés sur le site Web d'un seul partenaire. À l'avenir, les vidéos seront diffusées sur un espace appartenant au Programme (le site Web du PPE-TSE) et sur les sites Web des partenaires, ainsi que divisées en morceaux plus courts pour être diffusées sur les plateformes de médias sociaux et les plateformes des partenaires. Pour Instagram, cela fait penser à un format plus court que celui utilisé dans la plateforme vidéo long format d'Instagram ; pour Facebook, une version plus courte de la vidéo en elle-même peut être intégrée grâce à la fonction vidéo de Facebook, etc.

40. Il serait possible de s'appuyer sur les approches suggérées dans le présent document pour élaborer une stratégie et un ensemble d'outils spécialement consacrés aux réseaux sociaux et ainsi renforcer les efforts de communication du PPE-TSE. Toutefois, il est important de noter qu'un tel projet n'entre pas dans le champ d'application de la présente stratégie de communication et qu'il nécessiterait l'allocation de ressources supplémentaires.

VII. Produits pouvant être considérés comme des activités transversales

41. Un ensemble de résultats et de produits a été défini pour chaque objectif de communication dans la présente stratégie. S'ils sont adoptés, certains de ces produits pourraient être utilisés efficacement pour atteindre plusieurs objectifs. Le tableau 10 ci-dessous présente les produits qui pourraient être considérés comme des activités transversales permettant d'atteindre les objectifs définis dans le présent document.

⁶ Voir, par exemple, une vidéo publiée dans la section multimédia du site Web de l'OMS/Europe : <https://www.who.int/europe/multi-media/item/transport--health-and-environment--do-you-know-the-effects>.

Tableau 10
Produits pouvant être considérés comme des activités potentiellement transversales

<i>Produits</i>	<i>Objectif 1</i>		<i>Objectif 2</i>			<i>Objectif 3</i>	
	<i>Résultat 1.1</i>	<i>Résultat 1.2</i>	<i>Résultat 2.1</i>	<i>Résultat 2.2</i>	<i>Résultat 2.3</i>	<i>Résultat 3.1</i>	<i>Résultat 3.2</i>
1.1.1 Diaporama de présentation du PPE-TSE	X	X					
1.1.2 Manuel d'image de marque et de visibilité	X						
1.1.3 Plus forte présence sur les réseaux sociaux	X	X	X	X		X	X
1.1.4 Série de réunions PPE-TSE, notamment des webinaires ou des réunions à l'heure du déjeuner	X	X	X			X	
1.1.5 Création d'une boîte à outils pour les médias sociaux, qui pourrait comprendre l'enregistrement d'entretiens et la production de vidéos	X	X	X				
1.2.1 Plan de communication annuel décrivant les activités auxquelles le PPE-TSE prévoit de participer	X	X	X		X		
1.2.2 Produits d'information axés sur les réalisations du PPE-TSE		X	X	X		X	
1.2.3 Produits d'information conçus en partenariat avec les parties prenantes		X	X	X	X		X
1.2.4 Pages Web thématiques créées dans le cadre des partenariats du PPE-TSE	X	X	X	X	X	X	
2.1.1 Diffusion des résultats du PPE-TSE tirés des publications		X	X	X	X		X
2.1.2 Données sur les secteurs des transports, de la santé et de l'environnement présentées sous forme d'infographie ou d'autres formes conviviales	X	X	X	X		X	X
2.1.3 Enquête PPE-TSE développée sous la forme d'une activité de communication	X	X	X	X		X	X
2.1.4 Résumés de recherche pour différents domaines		X	X	X		X	
2.1.5 Événements de réflexion sur différents sujets de pointe	X	X	X				X
2.1.6 Études de cas d'approches sous-régionales intégrées	X	X	X				X
2.2.1 Amélioration de la communication à l'aide des résultats de l'enquête du PPE-TSE	X		X	X		X	X
2.2.2 Rapports de recherche et évaluations d'experts	X	X	X	X		X	

<i>Produits</i>	<i>Objectif 1</i>		<i>Objectif 2</i>			<i>Objectif 3</i>	
	<i>Résultat 1.1</i>	<i>Résultat 1.2</i>	<i>Résultat 2.1</i>	<i>Résultat 2.2</i>	<i>Résultat 2.3</i>	<i>Résultat 3.1</i>	<i>Résultat 3.2</i>
2.2.3 Réunions au niveau national et autres manifestations appuyées par le PPE-TSE	X	X	X			X	X
2.2.4 Récapitulation des engagements nationaux et internationaux	X	X	X			X	
2.2.5 Campagne de communication menée dans les médias sociaux	X		X	X		X	
2.3.1 Messages et documents communiqués dans les médias sociaux et axés sur les principales politiques nationales en matière de transport	X		X			X	
2.3.2 Notes de synthèse		X	X		X		
2.3.3 Récits percutants sur le PPE-TSE et exemples nationaux de bonne intégration des questions de santé et d'environnement dans les politiques de transport, de mobilité et d'urbanisme			X	X			X
2.3.4 Participation à des manifestations régionales et internationales dans le domaine des transports	X	X	X	X		X	X
3.1.1 Astuces pour décroïsonner	X		X	X		X	X
3.1.2 Indicateurs standard permettant de mesurer l'action intersectorielle, la collaboration ou les échanges entre les secteurs			X	X		X	
3.1.3 Recensement des coopérations réussies	X	X		X		X	
3.1.4 Compilation de « <i>success stories</i> » du PPE-TSE					X	X	X
3.1.5 Articles dans des revues universitaires		X	X	X		X	X
3.1.6 Fiches d'information sur des thèmes précis	X		X	X		X	
3.1.7 Manifestations parallèles du PPE-TSE organisées à l'occasion de diverses réunions à venir	X	X	X			X	X
3.2.1 Dialogues intersectoriels au niveau national dans le cadre de l'enquête PPE-TSE	X	X	X	X		X	X
3.2.2 Ateliers d'experts en ligne ou autres initiatives	X	X	X			X	X

<i>Produits</i>	<i>Objectif 1</i>		<i>Objectif 2</i>			<i>Objectif 3</i>	
	<i>Résultat 1.1</i>	<i>Résultat 1.2</i>	<i>Résultat 2.1</i>	<i>Résultat 2.2</i>	<i>Résultat 2.3</i>	<i>Résultat 3.1</i>	<i>Résultat 3.2</i>
3.2.3 Conférences et échanges sur l'action intersectorielle à mener, organisés par le PPE-TSE ou auxquels celui-ci participe		X	X			X	X
3.2.4 Établissement, financement et exécution d'une campagne de communication visant à remettre en question le « statu quo ».	X	X	X			X	
3.2.5 Activités de communication de haut niveau organisées au niveau national	X	X		X	X	X	X

VIII. Messages clés

	<i>Ce que les parties intéressées doivent savoir</i>	<i>Principaux messages autour desquels la communication doit s'articuler</i>
Donateurs	<p>Ce qu'est le PPE-TSE, ses objectifs, son approche générale et les résultats escomptés</p> <p>Plan de travail, étapes et réalisations du Programme</p> <p>Lien avec les cadres de développement nationaux</p> <p>Rapports avec le programme d'action de la communauté mondiale et avec les programmes régionaux (par exemple, Programme de développement durable à l'horizon 2030, Accord de Paris)</p> <p>Rôle précis du Programme dans le contexte plus large de l'OMS et de l'Organisation des Nations Unies</p> <p>Parties prenantes importantes et meilleures stratégies pour entrer en communication avec elles</p> <p>Comment s'engager dans le cadre des partenariats du PPE-TSE et coopérer avec d'autres pays de la région</p> <p>Comment avoir accès à plus d'informations, de ressources et de mises à jour</p>	<p>Le PPE-TSE est une enceinte tripartite pour le dialogue sur les politiques au niveau paneuropéen, qui rassemble les secteurs des transports, de la santé et de l'environnement.</p> <p>Le PPE-TSE est le premier et le seul programme international conçu pour intégrer les aspects environnementaux et sanitaires dans les politiques de transport, de mobilité et d'urbanisme.</p> <p>C'est un programme dont l'exécution a été demandée par la communauté internationale.</p> <p>Le PPE-TSE collabore avec 56 pays de la CEE et de la région européenne de l'OMS, où il y est activement représenté.</p> <p>Les progrès sont suivis grâce à une enquête réalisée tous les deux ans dont les résultats sont publiés en ligne.</p> <p>Ensemble, dans le cadre du PPE-TSE, les États membres ont accéléré l'exécution du Programme 2030 et se sont rapprochés de nombreux objectifs et cibles.</p>
Autorités locales, régionales et nationales	<p>Ce qu'est le PPE-TSE</p> <p>Buts et objectifs précis du Programme</p> <p>Rapports avec les autres programmes de développement nationaux et régionaux et les programmes des donateurs</p> <p>Outils et ressources à la disposition des pays pour les aider à mettre en place des transports et une mobilité durables et respectueux de la santé et de l'environnement</p>	<p>Le PPE-TSE offre un appui, des outils et des conseils pour la mise en place de systèmes et de processus fondés sur des éléments concrets.</p> <p>Le PPE-TSE est une enceinte de mise en réseau qui favorise la coordination entre les secteurs.</p> <p>Les initiatives prises dans le cadre du PPE-TSE font une réelle différence, comme le montrent les études de cas.</p> <p>Le PPE-TSE offre des études de cas utiles pour assurer une bonne mise en application.</p>

	<i>Ce que les parties intéressées doivent savoir</i>	<i>Principaux messages autour desquels la communication doit s'articuler</i>
	Moyens qu'a le PPE-TSE de soutenir le dialogue et la collaboration intersectoriels	Le PPE-TSE offre des exemples utiles de collaboration transnationale et intersectorielle.
	Exemples ou études de cas qui illustrent la réussite du Programme	Le PPE-TSE fournit un cadre pour la planification de mesures et leur application.
	Possibilités de collaboration avec le Programme, de mise en réseau et d'autres partenariats	Le PPE-TSE souhaite coopérer avec les acteurs nationaux et locaux des secteurs qu'il couvre.
	Aide et conseils sur les possibilités de financement visant à soutenir les activités et les mesures	Tout ce qu'apporte le PPE-TSE a un effet positif concret sur la qualité de vie, la conception des villes et/ou les systèmes de transport public.
Société civile	En quoi le Programme est pertinent pour les acteurs de la société civile	Données essentielles sur les transports, la santé et l'environnement.
	Comment, concrètement, les groupes de la société civile peuvent entrer en communication avec le PPE-TSE et ce qu'ils peuvent attendre d'une collaboration avec le Programme	Les transports génèrent environ un quart des émissions de gaz à effet de serre liées à la consommation d'énergie.
	Principaux arguments en faveur de la prise en compte des aspects sanitaires et environnementaux dans les politiques de transport et d'urbanisme	Le PPE-TSE est le premier et le seul programme international conçu pour intégrer les aspects environnementaux et sanitaires dans les politiques de transport, de mobilité et d'urbanisme.
	Buts et objectifs du Programme et correspondance avec les activités de divers groupes de travail partageant la même vision	Le PPE-TSE offre un cadre tripartite d'élaboration de politiques qui permet d'établir des liens entre les transports, la santé et l'environnement.
	Manière dont le PPE-TSE peut appuyer et faire avancer leurs activités	Le PPE-TSE collabore avec 56 États membres de la région de la CEE et de la région Europe de l'OMS ainsi qu'avec de nombreuses parties prenantes.
	Principaux domaines dans lesquels le PPE-TSE offre des possibilités d'appui/de partenariat	Les progrès sont suivis grâce à une enquête réalisée tous les deux ans dont les résultats sont publiés en ligne.
	Où trouver les informations, les outils et les ressources précis qui aideront une organisation à communiquer et à atteindre ses objectifs	Les parties intéressées peuvent participer aux travaux sur des projets communs dans le cadre de partenariats avec le PPE-TSE.
	Informations sur les activités de développement des capacités et leurs avantages	

	<i>Ce que les parties intéressées doivent savoir</i>	<i>Principaux messages autour desquels la communication doit s'articuler</i>
	<p>Possibilités de partenariat</p> <p>Exemples d'études de cas et d'expériences concluantes dans le cadre du Programme</p>	<p>Le PPE-TSE dispose de ressources et d'outils en abondance pour la réalisation de projets communs.</p> <p>Le PPE-TSE réunit les pays autour de projets communs portant sur diverses questions liées au transport.</p> <p>Les ressources disponibles dans le cadre du PPE-TSE peuvent contribuer à faire connaître au grand public les questions relatives aux transports, à la santé et à l'environnement, à le sensibiliser, à inciter au changement, etc.</p>
Grand public	<p>Importance de passer à des moyens de transport sains et durables</p> <p>Avantages des modes de transport sains et durables pour la santé, l'environnement, les individus, les collectivités et la planète</p> <p>Le fait que le PPE-TSE œuvre à cela</p> <p>Comment leur pays/collectivité s'y prend pour mettre en place des transports sains et durables</p> <p>Pourquoi et comment faire campagne pour des modes de transport sains et durables</p> <p>Où trouver plus d'informations sur les problématiques sanitaires et environnementales liées aux transports</p> <p>Nécessité de prôner ou d'encourager des approches communes en matière de transport</p> <p>Aider les individus à choisir les modes de transport sains et durables</p> <p>Créer une demande pour des transports sains et durables</p>	<p>Des modes de déplacement sains et durables sont nécessaires pour la qualité de vie, l'économie et l'environnement.</p> <p>Les aspects sanitaires et écologiques de la politique des transports ont une incidence sur la vie quotidienne des personnes.</p> <p>Face à l'imminence des crises climatique et énergétique, il est temps d'accélérer les mesures prises en faveur de modes de transport économes en énergie, sains et durables.</p> <p>Le PPE-TSE soutient les collectivités en veillant à ce que les différentes organisations et équipes œuvrent ensemble au changement.</p> <p>Le PPE-TSE crée une mobilisation collective au sein de la région paneuropéenne pour développer les transports sains et durables.</p> <p>Le PPE-TSE est une initiative paneuropéenne qui soutient les pays dans le partage des connaissances et des retours d'expérience.</p> <p>L'objectif principal du PPE-TSE est de favoriser une meilleure qualité de vie.</p>

*Ce que les parties intéressées doivent savoir**Principaux messages autour desquels la communication doit s'articuler*

Messages transversaux destinés à tous les groupes de parties prenantes (extraits de la brochure du PPE-TSE)

Chaque année, plus de 500 000 personnes meurent prématurément dans la région Europe de l'OMS, à cause de la pollution de l'air. Les émissions dues aux transports sont responsables d'une part importante de ces décès.

Les transports génèrent environ un quart des émissions de gaz à effet de serre liées à la consommation d'énergie.

Plus de 110 000 personnes sont tuées sur les routes chaque année dans la région de la CEE et la région Europe de l'OMS. En moyenne, toutes les cinq minutes, une personne meurt sur la route.

Au moins 20 % des habitants de la région de la CEE et de la région européenne de l'OMS sont exposés, sur leur lieu de vie, à des niveaux de bruit liés à la circulation routière qui sont considérés comme néfastes pour la santé. Dans les zones urbaines de la plupart des pays, ce chiffre dépasse 50 %.

Selon les estimations, le manque d'activité physique cause environ un million de décès par an rien que dans la région Europe de l'OMS, et l'obésité un million de décès supplémentaires.

Une meilleure desserte des zones rurales ainsi que des transports publics subventionnés sont nécessaires pour réduire la pauvreté.

IX. Participation des coordonnateurs pour le Programme paneuropéen sur les transports, la santé et l'environnement à l'exécution de la stratégie

42. Depuis l'établissement du PPE-TSE, les coordonnateurs constituent le principal canal de communication dans les pays. Ils permettent de démultiplier l'information et, grâce à leurs activités de promotion et de communication, peuvent toucher des groupes cibles importants et des parties prenantes déjà existantes ou potentielles, pour les amener à s'intéresser au Programme et à y participer.

43. Les coordonnateurs pour le PPE-TSE n'ont pas nécessairement des compétences approfondies en communication. Il n'empêche qu'après avoir suivi une séance d'information en bonne et due forme et consulté la documentation à disposition, ils sont invités à trouver des possibilités de promouvoir le PPE-TSE et ses réalisations, à en tirer parti et à accroître ainsi la visibilité du Programme.

44. Avec un soutien donné aux activités de communication ne nécessitant pas d'expertise, la visibilité du PPE-TSE pourrait s'en trouver considérablement améliorée. Par exemple, les coordonnateurs peuvent appliquer les principes directeurs relatifs à l'image de marque du PPE-TSE dans leurs diaporamas, communiquer à leurs collègues ou aux parties prenantes des renseignements sur les produits du PPE-TSE et contribuer à promouvoir le contenu publié par le PPE-TSE sur les médias sociaux en utilisant leurs comptes personnels ou professionnels, en collaboration avec les personnes chargées de la communication dans leurs pays. Cela peut conduire *in fine* à la réalisation de plusieurs objectifs de communication.

45. Dans le même ordre d'idées et sous réserve de ressources disponibles, les coordonnateurs nationaux peuvent souhaiter mobiliser des fonds pour soutenir des opérations de communication plus importantes ou financer des activités de communication particulières. Les coordonnateurs peuvent avoir la possibilité de tirer parti de ressources financières disponibles pour soutenir, par exemple, la tenue de réunions au niveau national ou l'organisation d'ateliers de la course de relais du PPE-TSE, le développement de pages Web consacrées aux partenariats du PPE-TSE ou la réalisation de campagnes dans les médias sociaux.

X. Enveloppes budgétaires

46. Pour exécuter efficacement la stratégie de communication du PPE-TSE, il faudra allouer des ressources humaines et financières adéquates, qui permettront d'appuyer non seulement les activités de communication, mais aussi les travaux de fond menés dans le cadre du Programme. Dans l'intention de fournir des repères et d'attirer d'éventuels financements, plusieurs enveloppes budgétaires sont proposées ; elles correspondent à divers niveaux de ressources allant de 10 000 à 100 000 dollars. Un nombre estimatif de jours de travail nécessaires pour appuyer la réalisation des activités de communication est également indiqué. Cela devrait permettre de planifier davantage, de mieux allouer les ressources et de définir les priorités, ainsi que de repérer les difficultés qui pourraient se poser et les domaines à optimiser.

A. Enveloppe budgétaire n° 1

47. Cette enveloppe a été conçue pour faciliter la réalisation d'activités de communication prévues dans le cadre du PPE-TSE qui nécessitent un faible niveau de ressources (budget maximal de 10 000 dollars). Elle englobe les fonds nécessaires à la réalisation de diverses activités de communication proposées dans le cadre de plusieurs résultats (voir le tableau 11 ci-dessous), avec environ vingt à trente jours par personne de travail par an.

Tableau 11

Activités de communication réalisables avec un faible niveau de ressources

-
- A. Diaporama de présentation du PPE-TSE
 - B. Manuel d'image de marque et de visibilité
 - C. Plus forte présence sur les réseaux sociaux
 - D. Plan de communication annuel décrivant les activités auxquelles le PPE-TSE prévoit de participer
 - E. Produits d'information axés sur les réalisations antérieures du PPE-TSE
 - F. Amélioration de la communication à l'aide des résultats de l'enquête du PPE-TSE
 - G. Astuces pour décroïsonner
 - H. Dialogues intersectoriels au niveau national dans le cadre de l'enquête PPE-TSE

Coût indicatif : jusqu'à 10 000 dollars

B. Enveloppe budgétaire n° 2

48. Cette enveloppe a été conçue pour faciliter la réalisation d'activités de communication prévues dans le cadre du PPE-TSE qui exigent un budget allant de 10 000 à 30 000 dollars. Elle englobe les fonds nécessaires à la réalisation d'activités de communication proposées dans le cadre de plusieurs résultats (voir le tableau 12 ci-dessous), avec environ cinquante jours par personne de travail par an.

Tableau 12

Activités de communication réalisables avec un niveau moyen de ressources

-
- A. Série de réunions PPE-TSE, notamment des webinaires ou des sessions à l'heure du déjeuner
 - B. Produits d'information conçus en partenariat avec les parties prenantes
 - C. Diffusion des résultats du PPE-TSE tirés des publications
 - D. Données probantes sur les secteurs des transports, de la santé et de l'environnement présentées sous forme d'infographie ou d'autres formes conviviales
 - E. Enquête PPE-TSE développée sous la forme d'une activité de communication
 - F. Réunions au niveau national et autres événements appuyés par le secrétariat du PPE-TSE
 - G. Récapitulation des engagements nationaux et internationaux
 - H. Messages et documents communiqués dans les médias sociaux et axés sur les principales politiques nationales en matière de transport
 - I. Notes de synthèse
 - J. Récits percutants sur le PPE-TSE et exemples nationaux d'intégration des questions de santé et d'environnement dans le cadre des transports et de la mobilité
 - K. Renseignements sur les coopérations
 - L. Fiches d'information sur des thèmes précis
 - M. Manifestations parallèles du PPE-TSE organisées à l'occasion de diverses réunions à venir
 - N. Ateliers d'experts en ligne ou autres initiatives visant à promouvoir le dialogue et à encourager l'échange de données d'expérience entre les pays

Coût indicatif : de 10 000 à 30 000 dollars

C. Enveloppe budgétaire n° 3

49. Cette enveloppe a été conçue pour faciliter la réalisation d'activités de communication prévues dans le cadre du PPE-TSE qui nécessitent un niveau de ressources élevé (budget allant de 30 000 à 100 000 dollars). Il englobe les fonds nécessaires à la réalisation d'activités de communication proposées dans le cadre de plusieurs résultats (voir le tableau 13 ci-dessous), avec environ cent à cent cinquante jours par personne de travail par an.

Tableau 13

Activités de communication réalisées avec un niveau de ressources moyen à élevé

- A. Pages Web thématiques créées dans le cadre des partenariats du PPE-TSE
- B. Résumés de recherche pour différents domaines
- C. Études de cas d'approches sous-régionales intégrées
- D. Campagne de communication menée dans les médias sociaux
- E. Manifestations parallèles du PPE-TSE organisées à l'occasion de diverses réunions à venir
- F. Établissement, financement et exécution d'une campagne de communication à court terme
- G. Activités de communication de haut niveau organisées au niveau national
- H. Participation à des manifestations régionales et internationales dans le domaine des transports
- I. Conférences et échanges sur l'action intersectorielle à mener, organisés par le PPE-TSE ou auxquels celui-ci participe
- J. Indicateurs standard permettant de mesurer l'action intersectorielle, la collaboration ou l'engagement entre les secteurs
- K. Création d'une boîte à outils pour les médias sociaux, qui pourrait comprendre l'enregistrement d'entretiens et la production de vidéos.
- L. Compilation de « *success stories* » du PPE-TSE
- M. Articles dans des revues universitaires

Coût indicatif : de 30 000 à plus de 100 000 dollars
