

23 November 2022

Соглашение

О принятии согласованных технических правил Организации Объединенных Наций для колесных транспортных средств, предметов оборудования и частей, которые могут быть установлены и/или использованы на колесных транспортных средствах, и об условиях взаимного признания официальных утверждений, выдаваемых на основе этих правил Организации Объединенных Наций*

(Пересмотр 3, включающий поправки, вступившие в силу 14 сентября 2017 года)

Добавление 89 — Правила № 90 ООН

Пересмотр 3 — Поправка 8

Дополнение 8 к поправкам серии 02 — Дата вступления в силу: 8 октября 2022 года

Единообразные предписания, касающиеся официального утверждения сменных тормозных накладок в сборе, тормозных накладок барабанного тормоза и дисков и барабанов для механических транспортных средств и их прицепов

Настоящий документ опубликован исключительно в информационных целях. Аутентичным и юридически обязательным текстом является документ: ECE/TRANS/WP.29/2022/17.



ОРГАНИЗАЦИЯ ОБЪЕДИНЕННЫХ НАЦИЙ

* Прежние названия Соглашения:
Соглашение о принятии единообразных условий официального утверждения и о взаимном признании официального утверждения предметов оборудования и частей механических транспортных средств, совершено в Женеве 20 марта 1958 года (первоначальный вариант);
Соглашение о принятии единообразных технических предписаний для колесных транспортных средств, предметов оборудования и частей, которые могут быть установлены и/или использованы на колесных транспортных средствах, и об условиях взаимного признания официальных утверждений, выдаваемых на основе этих предписаний, совершено в Женеве 5 октября 1995 года (Пересмотр 2).



Приложение 14

Таблицу A14/2.2.5 изменить следующим образом:

«

| Диаметр диска [мм] | Толщина диска [мм] | Касательная сила F [кН] мин. |
|--------------------|--------------------|--------------------------------|
| $\geq 150 < 250$ | ≤ 3 | ≥ 8 |
| | $> 3 \leq 4$ | ≥ 10 |
| | > 4 | ≥ 12 |
| $\geq 250 < 350$ | ≤ 4 | ≥ 8 |
| | $> 4 \leq 5$ | ≥ 11 |
| | > 5 | ≥ 14 |

»

Приложение 15

Включить новый пункт 1.5 следующего содержания:

«1.5 Определение монтажной стороны ступицы

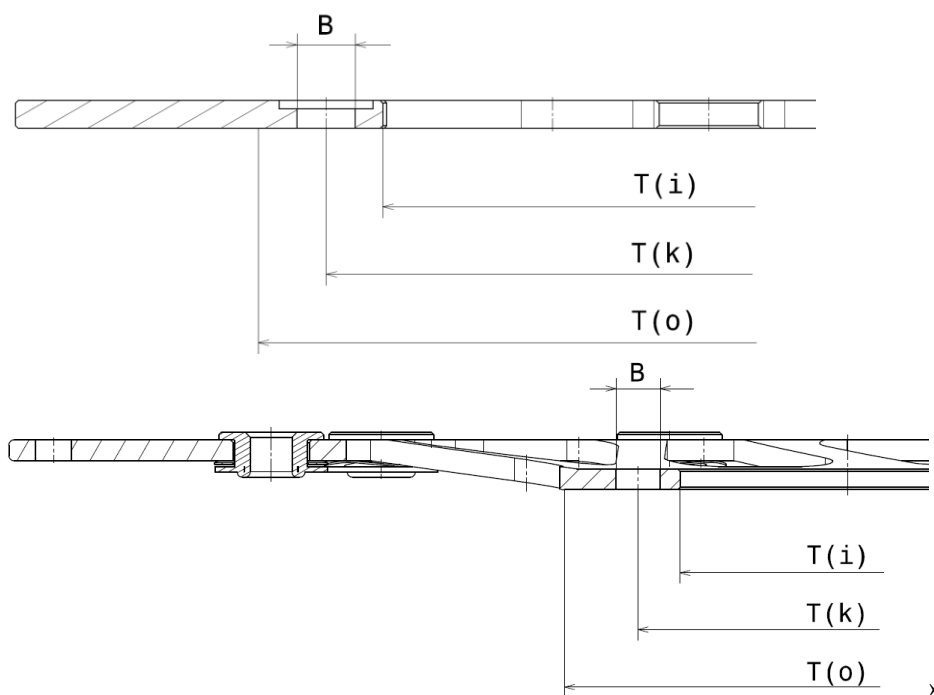
“Монтажная сторона ступицы” означает поверхность тормозного диска, которая соприкасается со ступицей колеса.

Монтажная поверхность рассчитывается между внутренним диаметром диска $T(i)$ и диаметром $T(o)$, который определяется как максимальный диаметр области, подлежащей ограничениям по плоскостности, как это указано на чертеже диска (см. рис. 1).

В случае отсутствия указаний на чертеже $T(o)$ определяют следующим образом:

$$T(o) = T(k) + B + 10 \text{ мм}$$

Рис. 1



»

Включить новый пункт 1.6 следующего содержания:

- «1.6 Определение исходного диска
В каждой группе дисков *исходным диском* является тот, для которого характерен наибольший показатель отношения кинетической энергии диска (с учетом всех предусмотренных случаев замены) к его массе, как это предусмотрено в пункте 5.3.6».

Пункт 2.3 изменить следующим образом:

- «2.3 Просветы в тормозной поверхности: допускается любое решение (отверстия, щели, волнистые выемки и т. д.) при следующем условии: отношение кинетической энергии транспортного средства к массе тормозной поверхности диска должно быть таким же или выше, чем у исходного диска (с допуском максимум –20 %).

Пример:

Внешний диаметр 300 мм с радиальной шириной тормозной поверхности 36,5 мм \geq общ. площ. $A = 302 \text{ см}^2$.

Просветы на тормозной поверхности: 64 отверстия диаметром 7 мм \geq общ. площ. $B = 24,6 \text{ см}^2$.

δ — удельный вес материала тормозной поверхности.

Масса тормозной поверхности (BSM) = (A-B) * Th * δ .

Кинетическая энергия транспортного средства $K.E. = \frac{1}{2} m V^2$ (как определено в пункте 5.3.6).

Просветы на тормозной поверхности (BSL): *соотношение* = $K.E. / BSM$ ».

Пункт 2.6 изменить следующим образом:

- «2.6 Спицы ступицы с полным/нулевым соотношением, измеренным по средней окружности между кромкой монтажной стороны и макс. диаметром ступицы, которое является таким же или выше, чем у исходного диска (с допуском максимум –20 %), толщиной, которая является такой же или больше, чем у исходного диска (с допуском максимум –15 %), и теми же механическими свойствами, которые указаны в международном стандарте на материалы в отношении исходного диска».

Пункт 2.9 изменить следующим образом:

- «2.9 В соответствии с таблицей 2.9 внешний диаметр включен в 100-миллиметровый диапазон:

| Диапазон [мм] | Цельный диск | Составной жесткозакрепленный диск | Плавающий диск |
|------------------|--------------|-----------------------------------|----------------|
| $\geq 150 < 250$ | X | X | X |
| $\geq 250 < 350$ | X | X | X |

»