

# ОРНИ

Oxford Poverty & Human Development Initiative



## Многомерная бедность

Джулиана Яэль Милович

Инициатива Оксфордского университета по проблемам нищеты и развития человеческого потенциала (ОРНИ)

Оксфордский университет

ЕВРОПЕЙСКАЯ ЭКОНОМИЧЕСКАЯ КОМИССИЯ ОРГАНИЗАЦИИ ОБЪЕДИНЕННЫХ НАЦИЙ

КОНФЕРЕНЦИЯ ЕВРОПЕЙСКИХ СТАТИСТИКОВ

Семинар по гармонизации статистики бедности для измерения прогресса в достижении ЦУР 1 и 10

7 декабря 2022 года

# Бедность является многомерным явлением



... противоречит расширению возможностей людей свободно выбирать, что они хотят делать или кем быть в жизни

**ЦУР 1.2.2:** К 2030 году сократить как минимум наполовину долю мужчин, женщин и детей всех возрастов, живущих в бедности во всех ее проявлениях в соответствии с национальными определениями.

Необходим новый подход:

*Жизнь сокращается во многих отношениях, и это происходит постоянно*

*Амартия Сен, лауреат Нобелевской премии*

**Зачем нужен  
Индекс многомерной  
бедности (ИМБ)?**

## Очень полезна информационная панель

101 страна и 5,2 миллиарда человек (ПРООН, 2020):

- **53%** рассматриваемого населения не имеет **чистого топлива для приготовления пищи**
- **40,2%** не имеют адекватных **санитарно-технических средств** в соответствии с определениями ЦРТ
- **26,5%** живут в домах, в которых **полы являются земляными, песчаными или не имеют искусственного покрытия**
- у **26,8%** в домохозяйстве есть человек, **страдающий от недоедания**
- **21,8%** не имеют **электричества**
- **16,9%** людей живут в домах, где **умер ребенок**
- **13,6%** живут в домохозяйстве, в котором **ни один из членов не отучился пять лет в школе**

## Очень полезна информационная панель

101 страна и 5,2 миллиарда человек (ПРООН, 2020):

- **53%** рассматриваемого населения не имеет **чистого топлива для приготовления пищи**
- **40,2%** не имеют адекватных **санитарно-технических средств** в соответствии с определениями ЛД
- **26,5%** живут в домах, в которых **полы являются земляными, песчаными или не имеют искусственного покрытия**
- **26,8%** имеют в своем домохозяйстве человека, который **страдает от недоедания**
- **21,8%** не имеют электричества
- **16,0%** **никогда не живут в домах, где имеют ребенка**

Всего 13,2 млрд. деприваций на 5,2 млрд. человек.

Простой вопрос:  
**Сколько человек испытывают более одной депривации?**

# Информационная панель не отражает взаимодействия между индикаторами

## Общество I

	Образова ние	Актив ы	Жили ще	Вода
1.	Δ	н.д.	н.д.	н.д.
2.	н.д.	Δ	н.д.	н.д.
3.	н.д.	н.д.	Δ	н.д.
4.	н.д.	н.д.	н.д.	Δ
	25%	25%	25%	25%

## Общество II

	Образова ние	Актив ы	Жили ще	Вода
1.	н.д.	н.д.	н.д.	н.д.
2.	н.д.	н.д.	н.д.	н.д.
3.	н.д.	н.д.	н.д.	н.д.
4.	Δ	Δ	Δ	Δ
	25%	25%	25%	25%

н.д.: нет депривации

Δ: Депривация



# Метод метод Алкире-Фостера показывает, кто испытывает депривацию одновременно по нескольким показателям

## Общество I

	Образование	Активы	Жилище	Вода
1	Δ	н.д.	н.д.	н.д.
1	н.д.	Δ	н.д.	н.д.
1	н.д.	н.д.	Δ	н.д.
1	н.д.	н.д.	н.д.	Δ
	25%	25%	25%	25%

## Общество II

	Образование	Активы	Жилище	Вода
0	н.д.	н.д.	н.д.	н.д.
0	н.д.	н.д.	н.д.	н.д.
0	н.д.	н.д.	н.д.	н.д.
4	Δ	Δ	Δ	Δ
	25%	25%	25%	25%

Подсчет

# Этапы использования метода Алкире-Фостера для выявления бедного населения

1. Определить **перечень** актуальных индикаторов
2. Определить порог (*предел депривации*) для каждого индикатора
3. Определить **депривации** для каждого человека по каждому индикатору
4. Присвоить относительный **вес** или относительное **значение** депривации каждому индикатору
5. Суммировать взвешенные депривации = **профиль депривации** или **показатель депривации**
6. Определить, кто является **бедным**, используя порог (*предел бедности*) и сравнивая его с показателем депривации



# Метод Алкире-Фостера для измерения многомерной бедности

- Позволяет рассчитать:
  - **Распространенность многомерной бедности или уровень бедности (H)** как процент населения, которое определяется как многомерно бедное.
  - **Интенсивность бедности (A)**, которая представляет собой процент взвешенных деприваций, которые испытывают бедные люди в среднем
  - **Индекс многомерной бедности (ИМБ)**, рассчитываемый как произведение уровня бедности (H) на интенсивность бедности (A), определяет **уровень бедности в стране**

# Индикаторы



## Образование

- Посещение школы
- Образовательный уровень
- Отставание в школе
- Уход за детьми раннего возраста



## Вода и санитария



## Здоровье

- Питание
- Продовольственная безопасность
- Доступ к медицинскому обслуживанию
- Медицинское страхование
- Детская смертность



## Жилье, базовые госуслуги и инфраструктура

- Материалы жилища
- Электричество
- Перенаселенность
- Топливо для приготовления пищи
- Активы
- Земля/домашний скот
- Утилизация отходов



## Занятость и соцзащит

- Безработица
- Неофициальная занятость
- Прекаризация
- Детский труд
- Пенсии
- Ренистрация рождений
- Социальные пособия/обеспечение

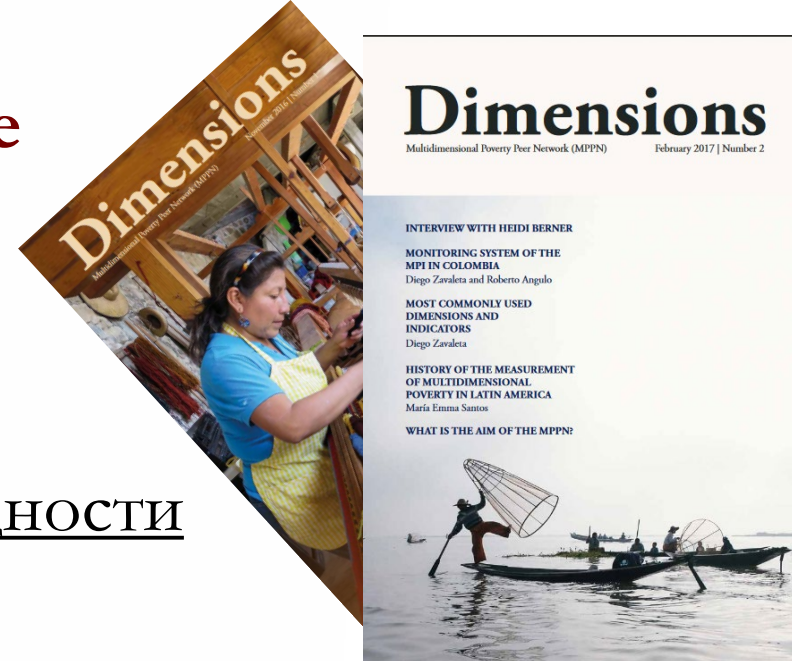


## Окружающая среда и безопасность

- Подверженность опасностям
- Близость к загрязненным территориям
- Физическая безопасность/преступность
- безопасность

Органы, отвечающие за формирование политики, используют свои ИМБ для того, чтобы:

1. Дополнить статистику монетарной бедности
2. Отслеживать бедность в динамике
3. Распределить ресурсы по секторам или регионам
4. Целенаправленно работать с маргинализированными группами или домохозяйствами
5. Координировать политику по разным направлениям и на разных уровнях правительства
6. Устанавливать цели и оценивать достижения
7. Не оставить никого позади, выявляя самых бедных среди бедного населения
8. Содействовать прозрачности и подотчетности



# Дополнить показатели монетарной бедности

ИМБ может обеспечить дополнительную информацию по показателям монетарной бедности

Пример: Национальный ИМБ Пакистана

HOME → ALL POSTS → GOVT FORMULATING FRAMEWORK TO LOWER POVERTY

## Govt formulating framework to lower poverty

(Web Desk) – The federal government has been formulating an effective plan for the implementation of the National Framework for Developing Social Protection Policies for lowering the ratio of poverty in Pakistan.

The draft framework is expected to be completed on the priority basis, and would be presented for approval at a competent forum.

According to sources in the Planning, Development and Reforms Division, the government utilises two parameters to ascertain and report level of poverty in Pakistan: Cost of Basic Need (CBN) and Multidimensional Poverty Index (MPI) methods.

Пример: Национальный ИМБ Филиппин

CURRENTLY, the government has two measures to determine how many Filipinos remain poor. The first measure is based on the FIES while the other, which is the most recent one that was developed by the PSA, is the Multidimensional Poverty Index (MPI).

# Дополнить показатели монетарной бедности

Если в показателях монетарной и многомерной бедности используются одинаковые источники данных, можно анализировать дублирования и несоответствия - какие люди являются бедными по одному показателю, но не являются бедными по другому.

Пример:  
Национальный  
ИМБ Малави

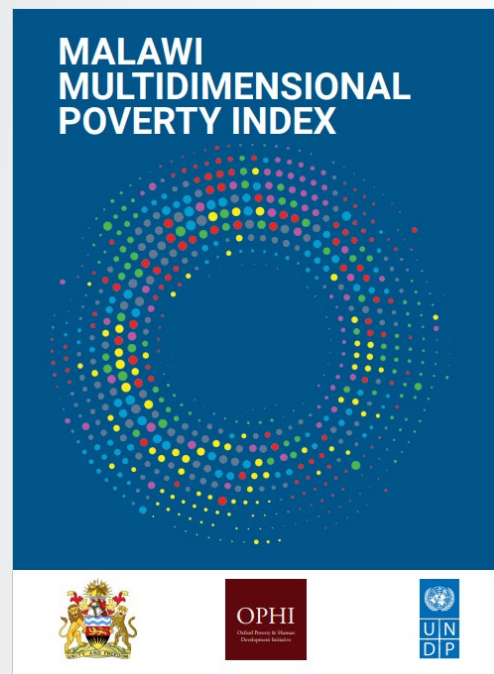
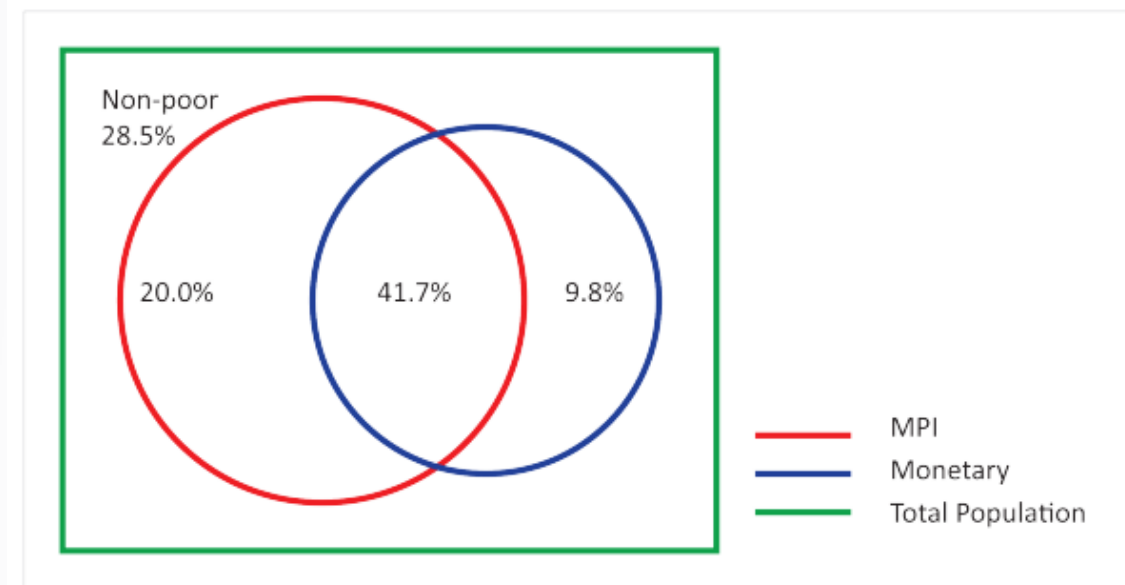


Figure 14: Overlap of multidimensional and monetary poverty

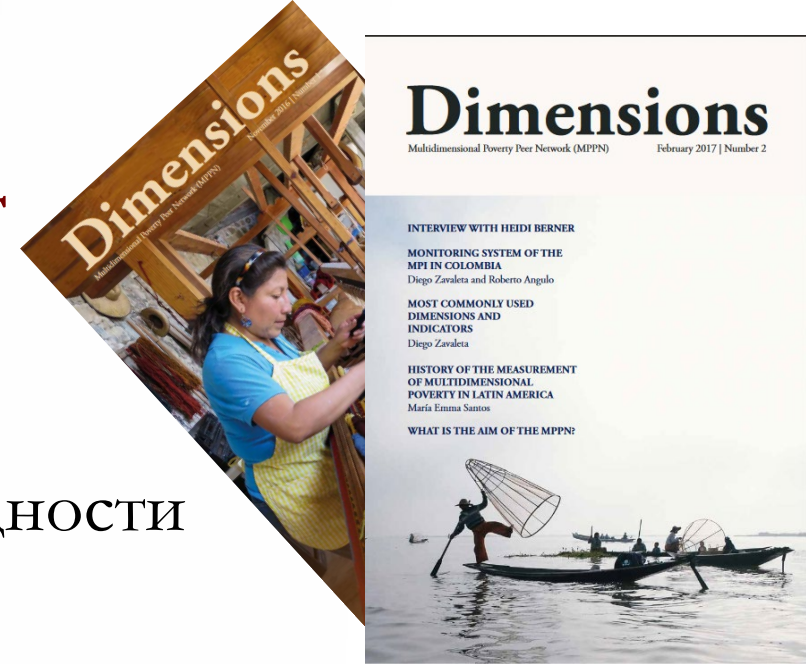


Source: National Statistical Office, MPI 2016-2017



# Органы, отвечающие за формирование политики, используют свои ИМБ для того, чтобы:

1. Дополнить статистику монетарной бедности
2. Отслеживать бедность в динамике
3. Распределить ресурсы по секторам или регионам
4. Целенаправленно работать с маргинализированными группами или домохозяйствами
5. Координировать политику по разным направлениям и на разных уровнях правительства
6. Устанавливать цели и оценивать достижения
7. Не оставить никого позади, выявляя самых бедных среди бедного населения
8. Содействовать прозрачности и подотчетности

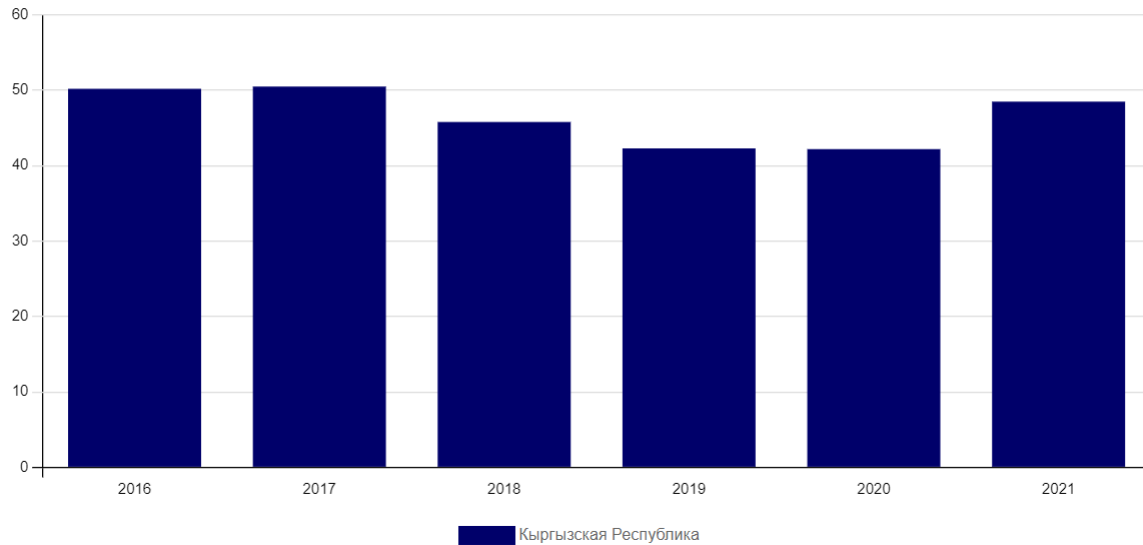




# Эволюция ИМБ Республики Кыргызстан за 2016-2021 гг.:

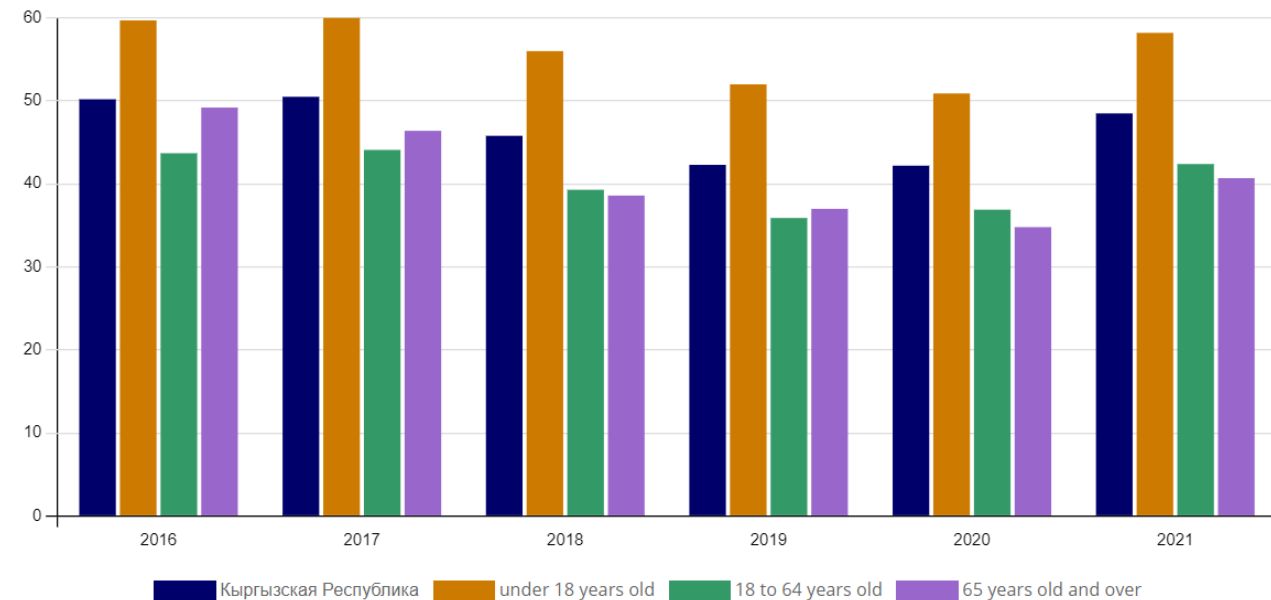
Уровень бедности сократился с 50% в 2016 году до 42,2% в 2020 году и вырос до 48,5% в период с 2020 по 2021 год

Proportion of men, women and children of all ages living in poverty in all its dimensions according to national definitions



Бедность больше всего сократилась среди детей до 18 лет и пожилых людей 65 лет и старше

Proportion of men, women and children of all ages living in poverty in all its dimensions according to national definitions



## Отслеживать бедность в динамике

Источник: [Индикатор 1.2.2 - Доля мужчин, женщин и детей всех возрастов, живущих в бедности во всех ее проявлениях в соответствии с национальными определениями - Индикаторы для Целей в области устойчивого развития \(sustainabledevelopment-kvrgyzstan.github.io\)](https://sustainabledevelopment-kvrgyzstan.github.io)

# Органы, отвечающие за формирование политики, используют свои ИМБ для того, чтобы:

1. Дополнить статистику монетарной бедности
2. Отслеживать бедность в динамике
3. Распределить ресурсы по секторам или регионам
4. Целенаправленно работать с маргинализированными группами или домохозяйствами
5. Координировать политику по разным направлениям и на разных уровнях правительства
6. Устанавливать цели и оценивать достижения
7. Не оставить никого позади, выявляя самых бедных среди бедного населения
8. Содействовать прозрачности и подотчетности

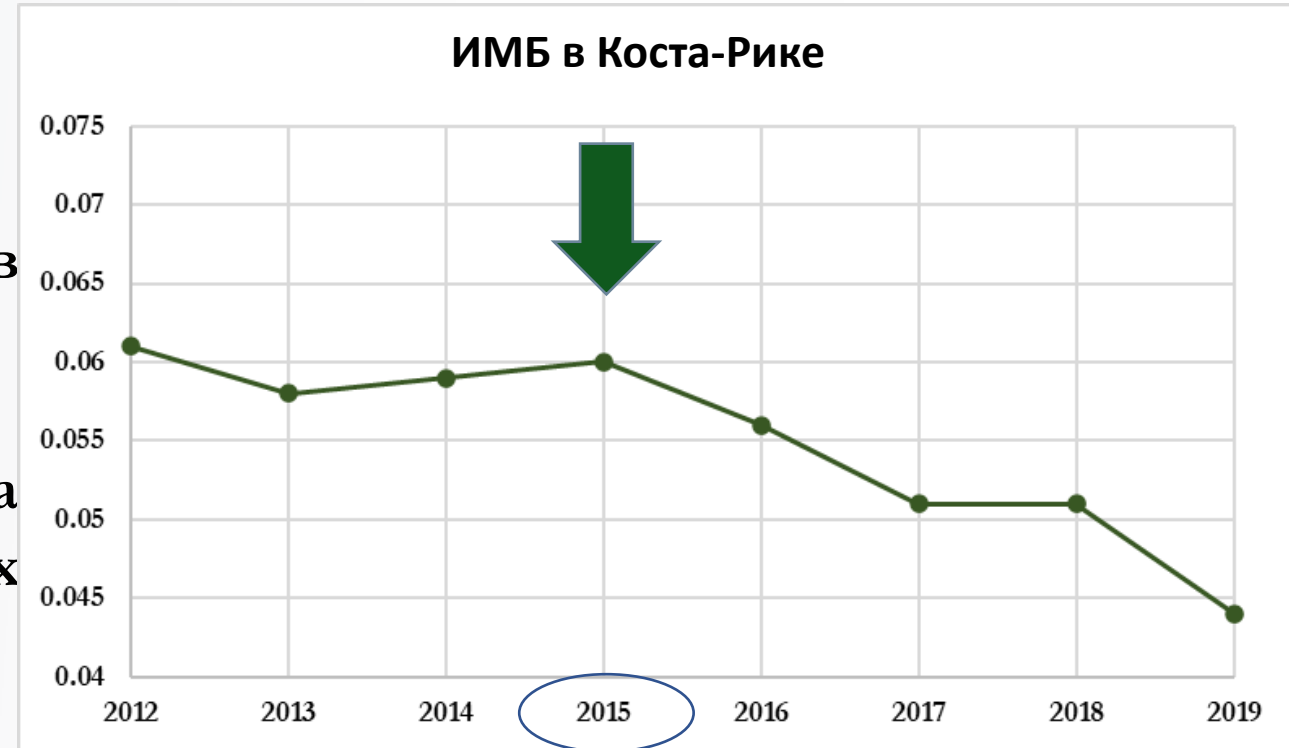


# Выделять ресурсы/бюджет

## Коста-Рика:

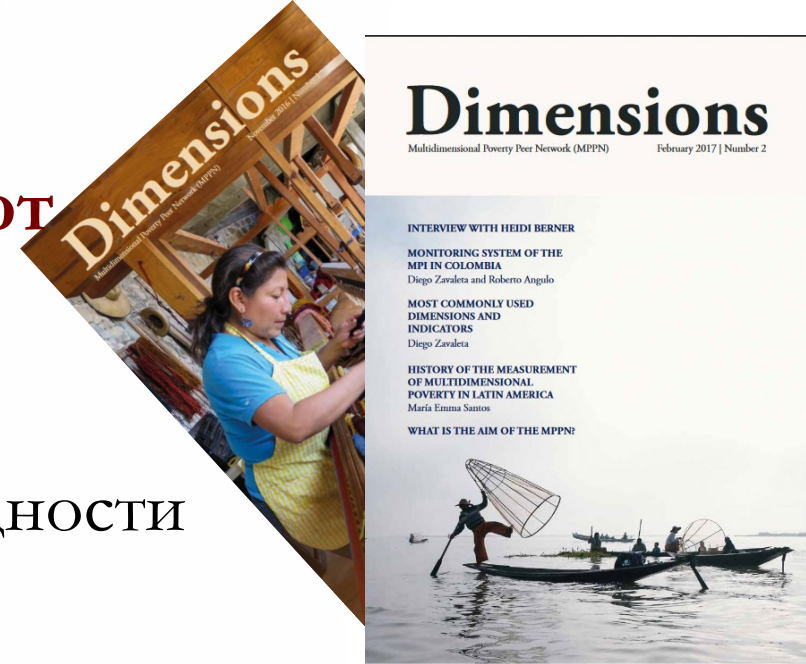
Поскольку ИМБ 2015 года продемонстрировал серьезные несоответствия между задачами в ИМБ и выделенными средствами, Президент Солис издал указ о необходимости учета ИМБ при выделении бюджетных средств в будущем.

Снижение ИМБ ускорилось с фиксированным бюджетом.



# Органы, отвечающие за формирование политики, используют свои ИМБ для того, чтобы:

1. Дополнить статистику монетарной бедности
2. Отслеживать бедность в динамике
3. Распределить ресурсы по секторам или регионам
4. Целенаправленно работать с маргинализированными группами или домохозяйствами
5. Координировать политику по разным направлениям и на разных уровнях правительства
6. Устанавливать цели и оценивать достижения
7. Не оставить никого позади , выявляя самых бедных среди бедного населения
8. Содействовать прозрачности и подотчетности



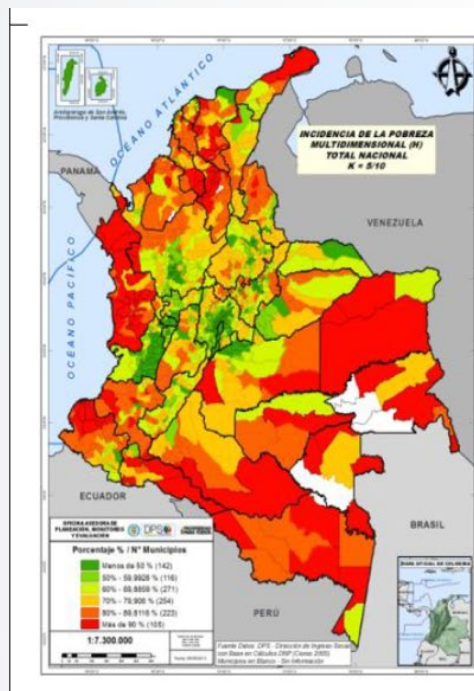


# Географическое определение целевого населения

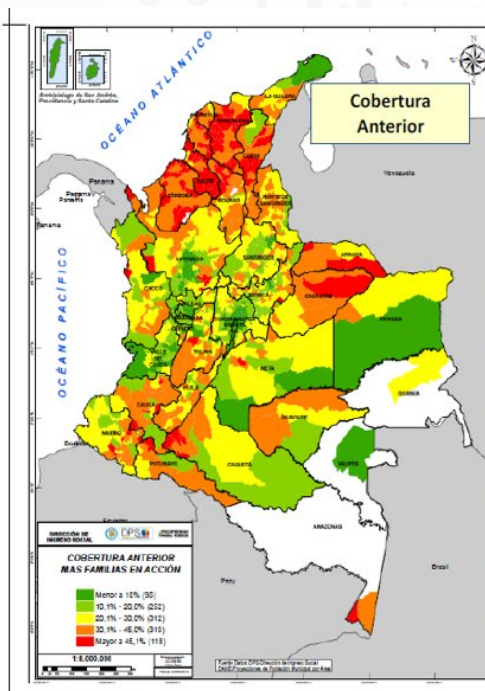
ИМБ может обеспечить адресную работу путем дезагрегирования различных подгрупп населения.

Адресная реализация социальных программ в беднейших муниципалитетах (Колумбия)

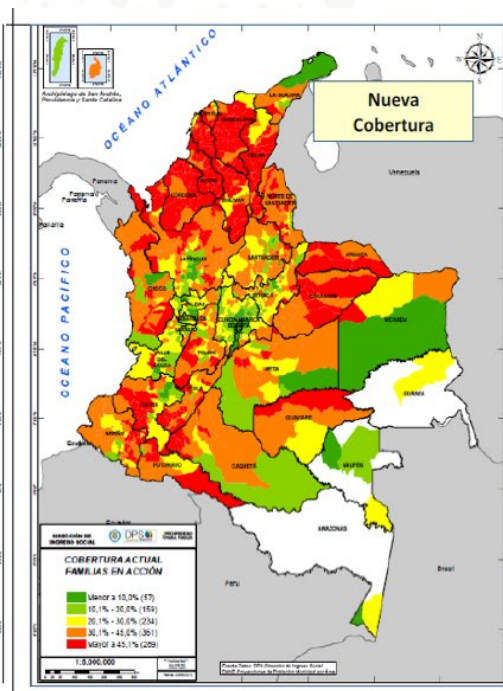
Бедность по ИМБ



Прежний охват



Новый охват



# Индивидуальное определение целевого населения

Если ИМБ рассчитывается на основе переписных, административных или других данных обо всех соответствующих лицах/домохозяйствах, его можно использовать для определения целевого населения на индивидуальном уровне.

Пример: Индекс многомерной уязвимости (ИМУ)

Гондураса для реагирования на COVID

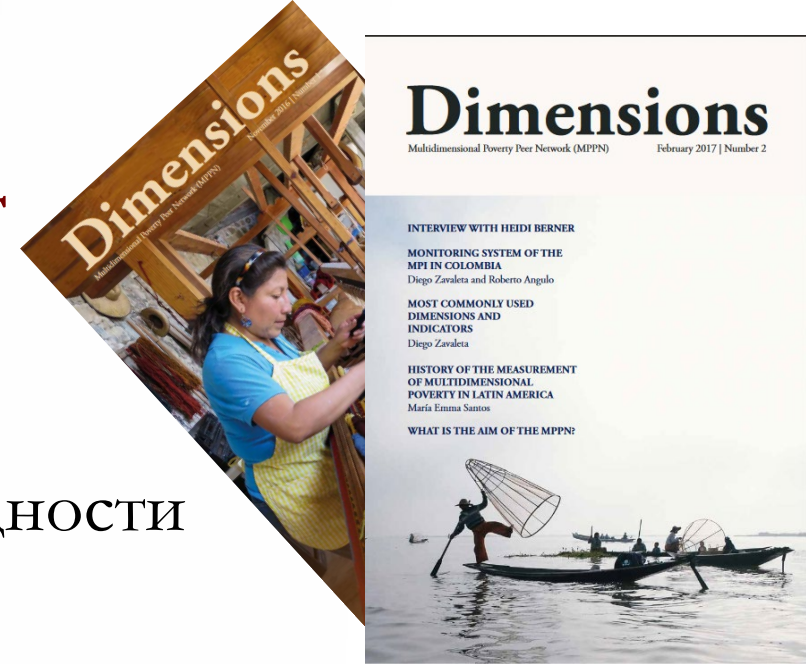
В Гондурасе был разработан ИМУ с использованием данных регистров, а также дополнительных вопросников в интернете и на уровне сообществ. Этот показатель в дальнейшем использовался для того, чтобы адресно выдавать ваучеры, которые можно обменять на продукты питания, лекарства и оборудование для биобезопасности.

Dimension	Indicator
High-risk population	60 years old or more people
	People with chronic diseases
	Unemployment because of health problems
Health, food, household and services	Access to food
	Access to water
	Access to sanitation
	Overcrowding
Economic resilience	Housing payments
	Goods and assets
	Financial services
	Communication
Financial means and work security	Type of employment
	Permanent employment
	Sector
	Social security



# Органы, отвечающие за формирование политики, используют свои ИМБ для того, чтобы:

1. Дополнить статистику монетарной бедности
2. Отслеживать бедность в динамике
3. Распределить ресурсы по секторам или регионам
4. Целенаправленно работать с маргинализированными группами или домохозяйствами
5. Координировать политику по разным направлениям и на разных уровнях правительства
6. Устанавливать цели и оценивать достижения
7. Не оставить никого позади, выявляя самых бедных среди бедного населения
8. Содействовать прозрачности и подотчетности



# Координировать политику

ИМБ можно использовать в качестве средства координации политики на разных уровнях правительства (например, федеральном и на уровне штатов)

## NATIONAL Multidimensional Poverty Index

### Colombia Example

#### Development of Colombia Multidimensional Poverty Index

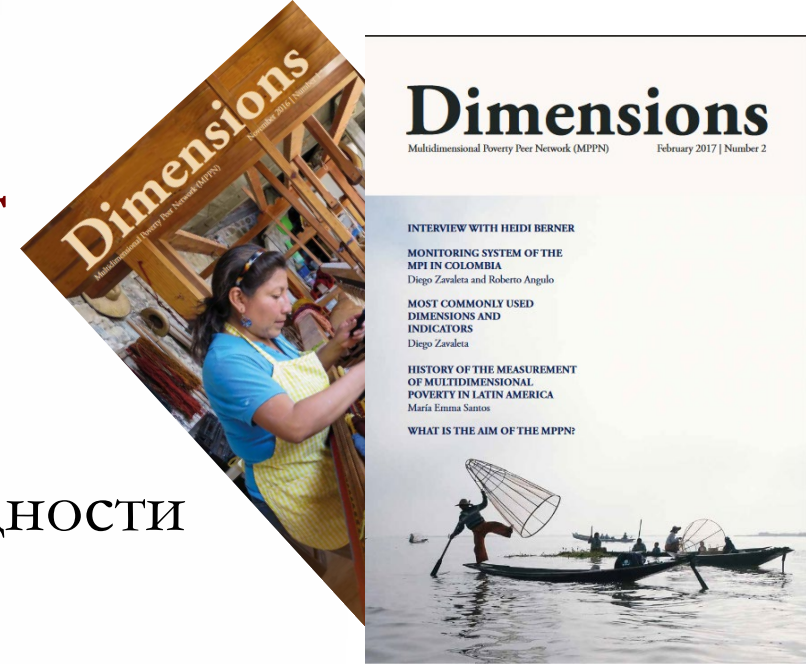
- 2010** At end of last term, President Uribe begins the process of implementing a National MPI in Colombia
- 2011** President Santos turns the MPI into a metric to coordinate the work of ministries and uses it for targeting. Puts it in the National Plan and uses it as part of his peace program. In 8 years multidimensional poverty in Colombia falls from 31% to 19% - thousands get out of poverty.
- 2013** Santos travels to Oxford to officially launch with Professor Amartya Sen the Multidimensional Poverty Network - which now has 60 countries worldwide. Colombia is a member of the steering committee of the Network.
- 2018** New Government of President Duque maintains the MPI and uses it as a key metric in the Development Plan.
- 2020** MPI is used as a tool in the COVID crisis to focus resources at the national level. The City of Bogotá adapts the MPI and uses the adapted metric to expand its aid during the crisis.

Был сформирован круглый стол с участием министров и Президента, чтобы они могли встречаться и оценить успехи в достижении целевых показателей ИМБ.



# Органы, отвечающие за формирование политики, используют свои ИМБ для того, чтобы:

1. Дополнить статистику монетарной бедности
2. Отслеживать бедность в динамике
3. Распределить ресурсы по секторам или регионам
4. Целенаправленно работать с маргинализированными группами или домохозяйствами
5. Координировать политику по разным направлениям и на разных уровнях правительства
6. Устанавливать цели и оценивать достижения
7. Не оставить никого позади , выявляя самых бедных среди бедного населения
8. Содействовать прозрачности и подотчетности



# Устанавливать цели и оценивать достижения

● 0%-10% avance    ● 10%-25% avance    ● >25% avance

Пример:  
Национальный  
ИМБ Колумбии

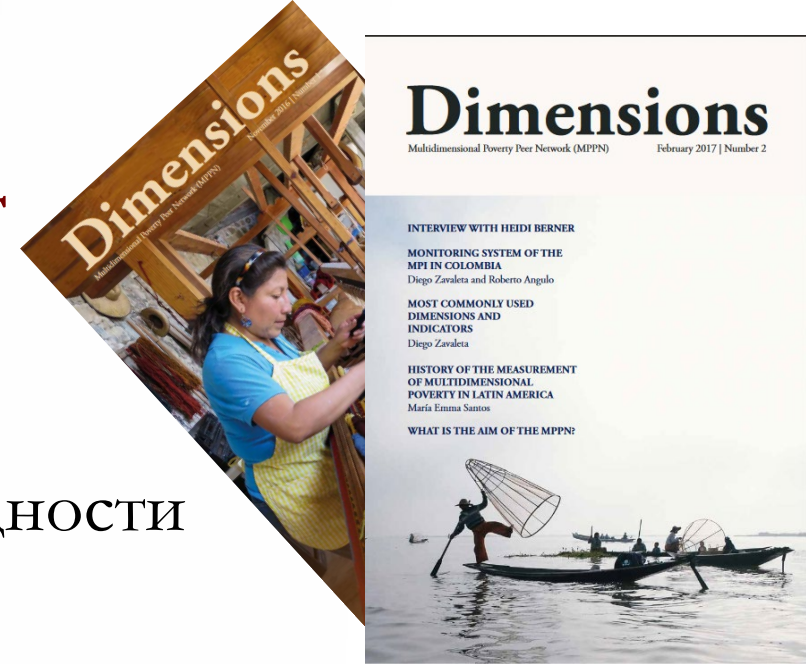
Устанавливает  
целевые  
показатели для  
ИМБ и  
различных  
индикаторов (с  
использованием  
микросимуляций).

Pobreza	Línea Base PND 2008	Dato 2011	Dato 2012	Análisis	Цель
<b>ИМБ (Многомерная бедность)</b>	<b>34,7%</b>	<b>29,4%</b>	<b>27,0%</b>	●	<b>22,5%</b>
A <sup>(1)</sup> <ul style="list-style-type: none"> <li>Образовательный уровень (≥15 лет)</li> <li>Грамотность (≥15 лет)</li> </ul>	58,8%	54,6%	53,1%	●	52,8%
	14,2%	12,0%	12,1%	● ★	12,0%
B <sup>(2)</sup> <ul style="list-style-type: none"> <li>Посещение школы (6-16)</li> <li>Нет отставания в школе (7-17)</li> <li>Доступ к услугам по уходу за детьми (0-5)</li> <li>Дети не работают (12-17)</li> </ul>	5,4%	4,8%	4,1%	●	3,5% ***
	33,4%	34,1%	33,3%	●	33,1%
	12,1%	10,8%	9,4%	●	10,6%
	5,5%	4,5%	3,7%	●	2,9%
C <sup>(3)</sup> <ul style="list-style-type: none"> <li>Длительная безработица</li> <li>Официальная занятость</li> </ul>	9,6%	9,1%	10,0%	● ★	9,3% ***
	80,6%	80,4%	80,0%	●	74,7%
D <sup>(4)</sup> <ul style="list-style-type: none"> <li>Медицинское страхование</li> <li>Доступ к медицинскому обслуживанию</li> </ul>	24,2%	19,0%	17,9%	●	0,5%
	8,9%	8,2%	6,6%	●	2,4%
E <sup>(5)</sup> <ul style="list-style-type: none"> <li>Доступ к источнику воды</li> <li>Система канализации надлежащего качества</li> <li>Полы надлежащего качества</li> <li>Наружные стены надлежащего качества</li> <li>Отсутствие критической перенаселенности жилища</li> </ul>	12,9%	12,0%	12,3%	● ★	10,9%
	14,1%	14,5%	12,1%	●	11,3%
	7,5%	6,3%	5,9%	●	5,6%
	3,1%	3,2%	2,2%	●	2,1% ***
	15,7%	14,2%	13,1%	●	8,4%



# Органы, отвечающие за формирование политики, используют свои ИМБ для того, чтобы:

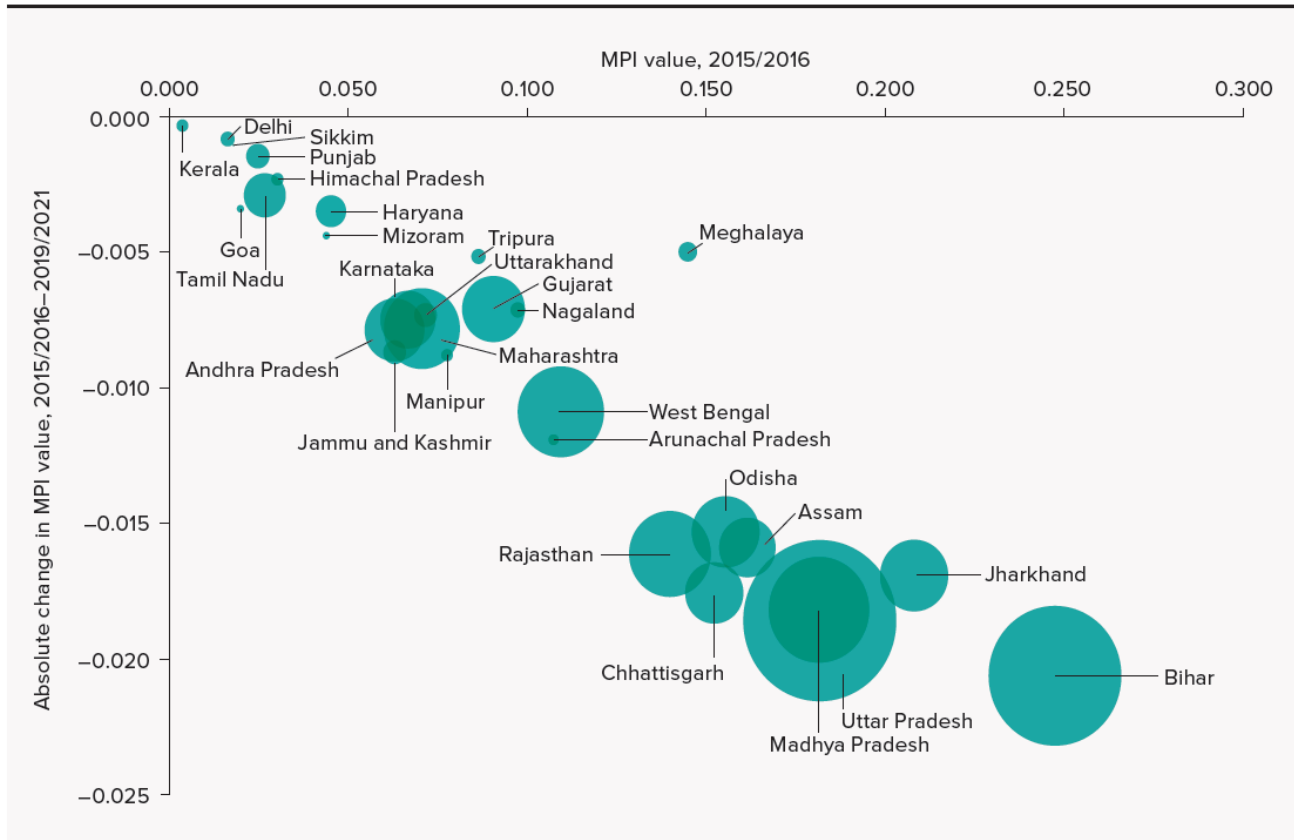
1. Дополнить статистику монетарной бедности
2. Отслеживать бедность в динамике
3. Распределить ресурсы по секторам или регионам
4. Целенаправленно работать с маргинализированными группами или домохозяйствами
5. Координировать политику по разным направлениям и на разных уровнях правительства
6. Устанавливать цели и оценивать достижения
7. Не оставить никого позади , выявляя самых бедных среди бедного населения
8. Содействовать прозрачности и подотчетности



# Не оставить никого позади

Дезагрегация населения по группам может показать, какие группы населения остаются позади

**Figure 8** The poorest states in India saw the fastest absolute reduction in Multidimensional Poverty Index (MPI) value from 2015/2016 to 2019/2021



**Note:** The size of the bubble is proportional to the number of poor people in 2015/2016.  
**Source:** Alkire, Kanagaratnam and Suppa 2022c.

**Внутристрановые тенденции в Индии с 2005/6 по 2015/6 по 2019/21 гг.**

Беднейшие группы Индии, включая детей, сельские районы, штаты и зарегистрированные племена, продемонстрировали самое быстрое абсолютное сокращение с 2005/6 по 2019/21 год



# Национальные ИМБ всегда дезагрегируются по возрасту; дети обычно беднее взрослых.

Примеры ИМБ с дезагрегацией детского населения	ИМБ и уровень бедности среди детей выше, чем среди взрослых?
Афганистан	Да
Ангола	Да
Армения	Да
Бутан	Да
Чили	Да
Коста-Рика	Да
Сальвадор	Да
Гана*	Да
Мальдивская Республика	Да
Мексика	Да
Намибия	Да
Непал	Да
Сейшельские острова	Да
Сьерра-Леоне	Да
Пакистан*	Да
Глобальный ИМБ	Да

В глобальном ИМБ 2021 года:

**Половина бедного населения** мира - это дети младше 18 лет

**Каждый третий** ребенок является бедным

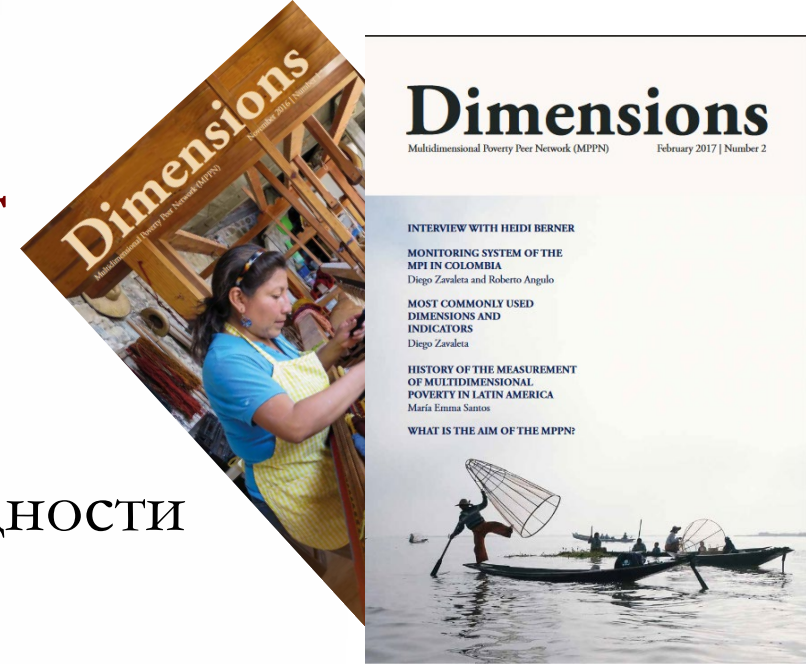
**Каждый шестой** взрослый является бедным.

# В идеале: увязать индивидуальный детский ИМБ напрямую с Национальным ИМБ

1. Детский ИМБ, увязанный с национальным ИМБ (тот же набор данных), может **обеспечить синергию и активизировать работу.**
2. **Привязка** Детской бедности к национальному ИМБ: Высокая эффективность
  - Легкость понимания (большинство измерений одинаковы)
  - Рекомендации по выработке политики для общих индикаторов совпадают
3. Стратегический анализ => **комплексный подход:**
  - Создать детский ИМБ путем добавления дополнительного измерения к Национальному ИМБ
  - Пример: Шри-Ланка

# Органы, отвечающие за формирование политики, используют свои ИМБ для того, чтобы:

1. Дополнить статистику монетарной бедности
2. Отслеживать бедность в динамике
3. Распределить ресурсы по секторам или регионам
4. Целенаправленно работать с маргинализированными группами или домохозяйствами
5. Координировать политику по разным направлениям и на разных уровнях правительства
6. Устанавливать цели и оценивать достижения
7. Не оставить никого позади, выявляя самых бедных среди бедного населения
8. Содействовать прозрачности и подотчетности



# Содействовать прозрачности и подотчетности

ИМБ может быть инструментом обеспечения прозрачности и подотчетности государственной политики по сокращению бедности.

**Released 26 Nov 2021**

**FINANCIAL EXPRESS**  
Read to Lead

**Poverty Index based on health, education, standard of living**

**Business Standard**

**hindustantimes**

**MPI की Global ranking सुधारने में जुटा है भारत, 5 सालों के प्रयास का अगले साल से दिखेगा result**

**25% of Indians poor on MPI metric, says NITI Aayog report**

**Odishatv.in**  
We Report, You Decide

**One In Every Three In Odisha Is Poor, Reveals Niti Aayog Poverty Index**

**INDIA TV** VIDEOS INDIA WORLD SPORTS ENTERTAINMENT

**HIGHLIGHTS**

- NITI Aayog releases National Multidimensional Poverty Index
- Bihar ranks on top in the list of most number of poor people in the country. According to the report, 42.34% of the population in Bihar is poor.
- Bihar performs poorly on several other indicators.

**Bihar NITI Aayog report: In what has given 1 Nitish Kumar government, a NITI Aayog report says that the number of poor people in the country. According to the report, 51.91% population of Bihar is poor.**

**MPI (based on National Family Health Survey-4, data period: 2015-16): Dimensions, Indicators and Weights**

Dimension	Weights	Indicator	Deprived If
Health	1/3	1/3 Nutrition	A household is considered deprived if any child below the age of 18 is malnourished or if any woman in the household is malnourished. A household is deprived if any child below the age of 18 years is malnourished or if any woman in the household is malnourished.
		1/3 Child & Adolescent Mortality	A household is deprived if any child under 5 years of age has died in the home.
		1/3 Antenatal Care	A household is deprived if any woman in the household has not received at least 4 antenatal care visits from trained skilled medical personnel.
Education	1/3	1/3 Years of Schooling	Not over one member of the household aged 6-14 years.
		1/3 School Attendance	Any school aged child is not attending school up to grade 5.
		1/3 Quality of Education	A household is deprived if any child is not attending school up to grade 5.
Standard of Living	1/3	1/3 Sanitation	The household has unimproved or no sanitation facility or it is improved but shared with other households.
		1/3 Drinking Water	The household does not have access to improved drinking water or safe drinking water or has to walk more than 30 minutes to get water from a public tap.
		1/3 Electricity	The household has no electricity.
		1/3 Housing	The household has inadequate housing: the floor is made of natural materials, or the roof or wall is made of natural materials.
		1/3 Assets	The household does not own more than one of these assets: radio, TV, telephone, computer, internet, car, bicycle, motorcycle, or refrigerator, and does not own a car or truck.
		1/3 Bank Accounts	No household member has a bank account or a post office account.

**INDIA**  
NITI Aayog

**National Multidimensional Poverty Index**  
Baseline Report  
Based on NFHS-4 (2015-16)

**OPHI**  
Oxford Poverty & Human Development Initiative

**UNDP**



**Все больше и больше стран присоединяются к международному сообществу мировых лидеров в измерении и использовании ИМБ в качестве постоянного и официального статистического показателя для сокращения бедности в своих странах.**

2009: Мексика

2010: Бутан

2011: Колумбия

2015: Чили, Сальвадор, Коста-Рика and Вьетнам

2016: Эквадор, Пакистан, Гондурас, Мозамбик and Армения

2017: Панама, Доминиканская Республика и Непал

2018: Нигерия, Филлипины и Руанда

2019: Гватемала, Афганистан, Сьерра-Леоне, Ангола, Таиланд

2020: Сейшельские острова, Мальдивская республика, Палестина и Гана

2021: Намибия, Парагвай, ЮАР, Индия, Шри-Ланка, Малави

2022: Уганда, Нигерия



# КАЗАХСТАН: пример одной страны в регионе, в которой в настоящее время разрабатывается пилотный ИМБ

- БНС работает с ЕЭК ООН над созданием структуры пилотного ИМБ
- июль 2022 года: Оксфордская инициатива по борьбе с бедностью и человеческому развитию проводит технический семинар в Нур-Султане:
  - Узнать о методе Алкира-Фостера
  - Интенсивная работа по увязке пилотной структуры ИМБ с национальными планами и стратегиями развития
  - Переформулировать структуру пилотного ИМБ: исключить некоторые индикаторы и добавить другие, более ориентированные на политику
  - Научиться вычислять пилотный ИМБ с помощью Stata и SPSS
  - Получить основные национальные и региональные результаты
  - Представить эту замечательную (3-х дневную работу!) государственным чиновникам и международным организациям
- БНС получает дополнительные отзывы от политиков – в настоящее время работает над завершением пилотного ИМБ
- Будущая работа: анализ тенденций с течением времени



# КАЗАХСТАН: пример одной страны в регионе, в которой в настоящее время разрабатывается пилотный ИМБ

## СЛОЖНОСТИ И ВЫВОДЫ ПО ИТОГАМ РАБОТЫ

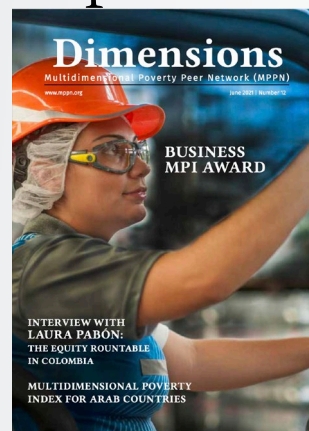
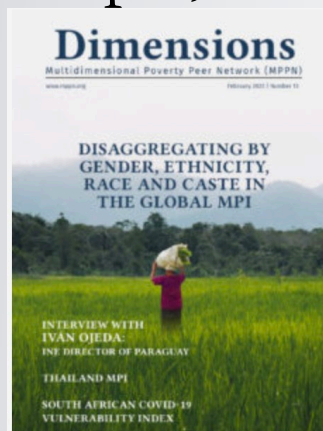
- Время: ключевые моменты
  - Сильная приверженность и вовлеченность **всей** команды
  - Разделение деятельности в группах для параллельной работы – политическая и техническая группы
- Язык: Очень важно
  - Отличная синергия между всеми членами команды
  - Фантастические переводчики
- Статистическое программное обеспечение: решения
  - Одновременная работа в SPSS и в Stata способствовала:
    - Взаимному обучению
    - Двойной проверке результатов
  - Подробному анализу кодов для понимания расчета по этапам создания ИМБ.

# Сеть для взаимодействия по проблеме многомерной бедности (MPPN)

- MPPN — это **Сеть Юг-Юг** для взаимного обмена знаниями по вопросам многомерной бедности
- Высшие официальные лица из **62 стран** и **19 международных агентств**
- **Мероприятия:** Ежегодное совещание, параллельное мероприятие ГА ООН, параллельное мероприятие СБ ООН, тематические вебинары, ежеквартальные телеконференции, журнал *Dimensions*



19/01/2023



[www.mppn.org](http://www.mppn.org)



Школа Оксфордской инициативы по борьбе с бедностью и человеческому развитию, 2022

Спасибо!

