

# Сравнение разных показателей бедности в Польше (по результатам обследования «Статистика доходов и условий жизни Европейского союза» (СДУЖ-ЕС))

Анна Бенькуньская  
Томаш Пясецкий

# Цель и содержание презентации

## Цель

Представить результаты анализа соответствия между различными объективными и квазисубъективными показателями бедности и субъективной оценкой экономического положения (на основе так называемого вопроса Делека)

## Содержание

1. Используемые показатели бедности
2. Бедность и субъективное восприятие экономического положения
  - Распределение субъективных оценок способности «сводить концы с концами» среди «бедных» и «не бедных» в зависимости от использованного показателя бедности
  - Соответствие на уровне микроданных
3. Основные выводы
4. Заключительные положения

## Источник данных

Польское издание обследования СДУЖ-ЕС 2019 года

# Использованные так называемые субъективные показатели бедности (на основе СДУЖ-ЕС 2019) – Польша

Индикатор/показатель	Метод измерения (подход)	Уровень бедности (% населения)
Индикатор субъективного экономического стресса - сложно сводить концы с концами	<b>Косвенный (прокси) показатель</b> субъективной бедности субъективная оценка способности сводить концы с концами («Вопрос Делека»)	15,6
Субъективный уровень бедности по доходам - так называемый уровень бедности ВМД	<b>Косвенный (прокси) показатель</b> субъективной бедности) на основании вопроса о «минимальном ежемесячном доходе, позволяющем сводить концы с концами» (так называемый вопрос о минимальном доходе, ВМД)	23,5
Уровень бедности по методу субъективной черты бедности (СЧБ)	Показатель квазисубъективной бедности ( <b>«объективированный» подход</b> )  субъективные оценки (ответы на вопрос о минимальном доходе, необходимом, чтобы сводить концы с концами, ВМД) являются лишь отправной точкой для оценки так называемых объективированных черт бедности, оцениваемых с использованием статистических методов	20,2
Уровень бедности по методу квази-лейденской черты бедности (ЛЧБ)	Показатель квазисубъективной бедности ( <b>«объективированный» подход</b> )  субъективные оценки (способность свести концы с концами на основании ответа на «вопрос Делека») являются лишь отправной точкой для оценки так называемых объективированных черт бедности, оцениваемых с использованием статистических методов	28,4

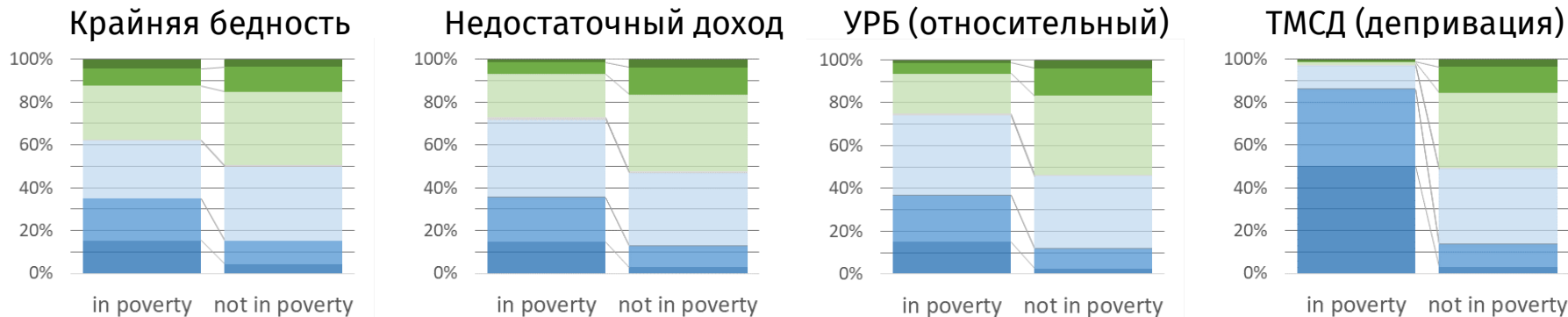
## Использованные так называемые объективные показатели бедности (на основе СДУЖ-ЕС 2019) – Польша

Индикатор/показатель	Метод измерения (подход)	Уровень бедности (% населения)
Уровень риска бедности (УРБ)	Относительный показатель <b>бедности на основании порога бедности по доходам</b> (60% медианного дохода)	15,4%
Уровень крайней бедности по доходам	Абсолютный показатель бедности на основании <b>порога бедности по доходам</b> (ниже прожиточного минимума)	2,1%
Уровень недостаточного дохода	Абсолютный показатель, <b>основанный на пороге недостаточного дохода</b> (добавляет социальные потребности к прожиточному минимуму)	12,9%
Коэффициент тяжелой материальной и социальной депривации (ТМСД)	Абсолютный показатель <b>немонетарной бедности</b> (7 из 13 деприваций)	3,5%
Риск бедности или социального отчуждения (РБСО)	Комплексный индикатор - и относительные, и абсолютные субиндикаторы, а также <b>монетарные и немонетарные компоненты</b>	17,9%

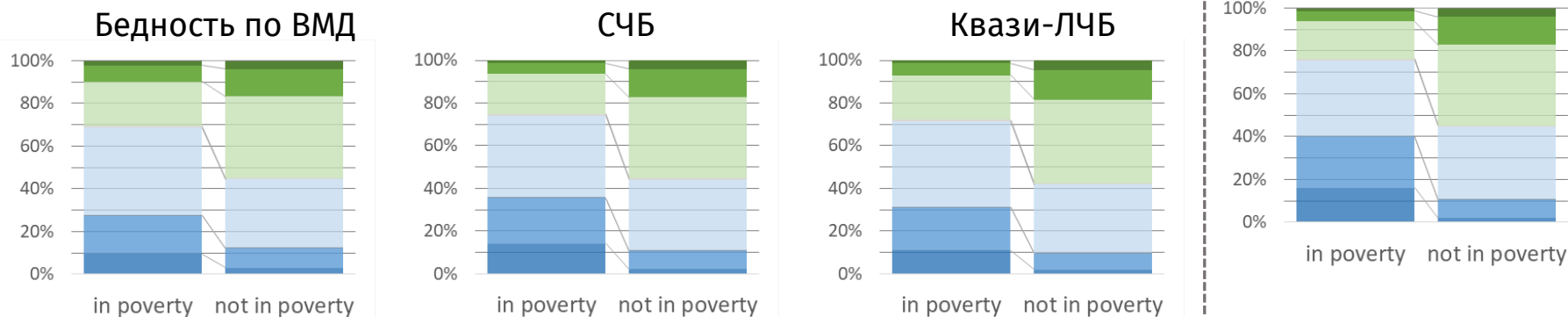
# Бедность и субъективная оценка экономического положения

## Распределение субъективных оценок способности «сводить концы с концами» среди «бедных» и «не бедных» в зависимости от использованного показателя бедности

**Объективные показатели бедности** (Польша, СДУЖ-ЕС 2019)



### Субъективные и объективированные субъективные показатели бедности



Способность сводить концы с концами

■ очень сложно   
 ■ сложно   
 ■ довольно сложно   
 ■ довольно легко   
 ■ легко   
 ■ очень легко

# Бедность по сравнению с субъективной оценкой экономического положения

## – соответствие на уровне микроданных

- Два типа несоответствия («ошибочная классификация»):

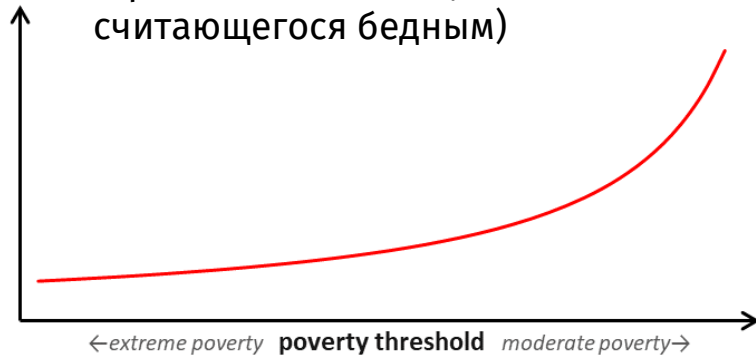
**«Ложная бедность»** - люди, которые считаются бедными по какому-либо определению бедности, но при этом субъективно считают, что не испытывают финансовых/экономических проблем (сводят концы с концами легко или очень легко)

**«Невыявленная бедность»** - люди, которые не считаются бедными по какому-либо определению бедности, но при этом субъективно считают, что испытывают финансовые/экономические проблемы (трудно или очень трудно сводить концы с концами).

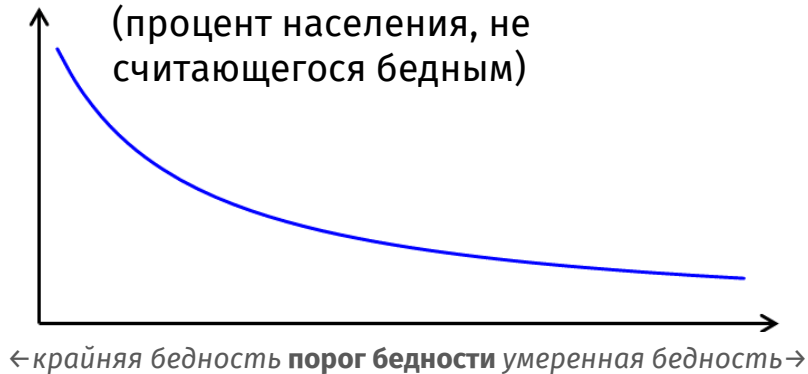
- Мы анализируем распространенность этих категорий («ложные бедные», «невыявленные бедные») в зависимости от метода измерения и значения порога бедности

# Чего мы ожидаем? (теоретическая модель)

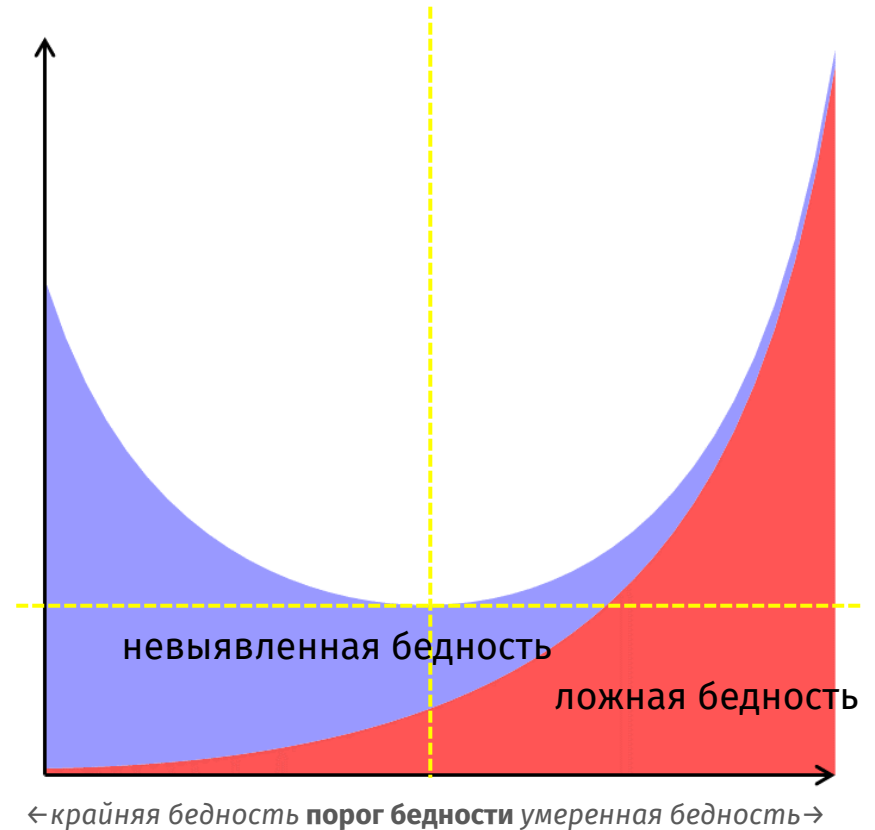
**Уровень «ложной бедности»**  
(процент населения,  
считающегося бедным)



**Уровень «невявленной бедности»**  
(процент населения, не  
считающегося бедным)

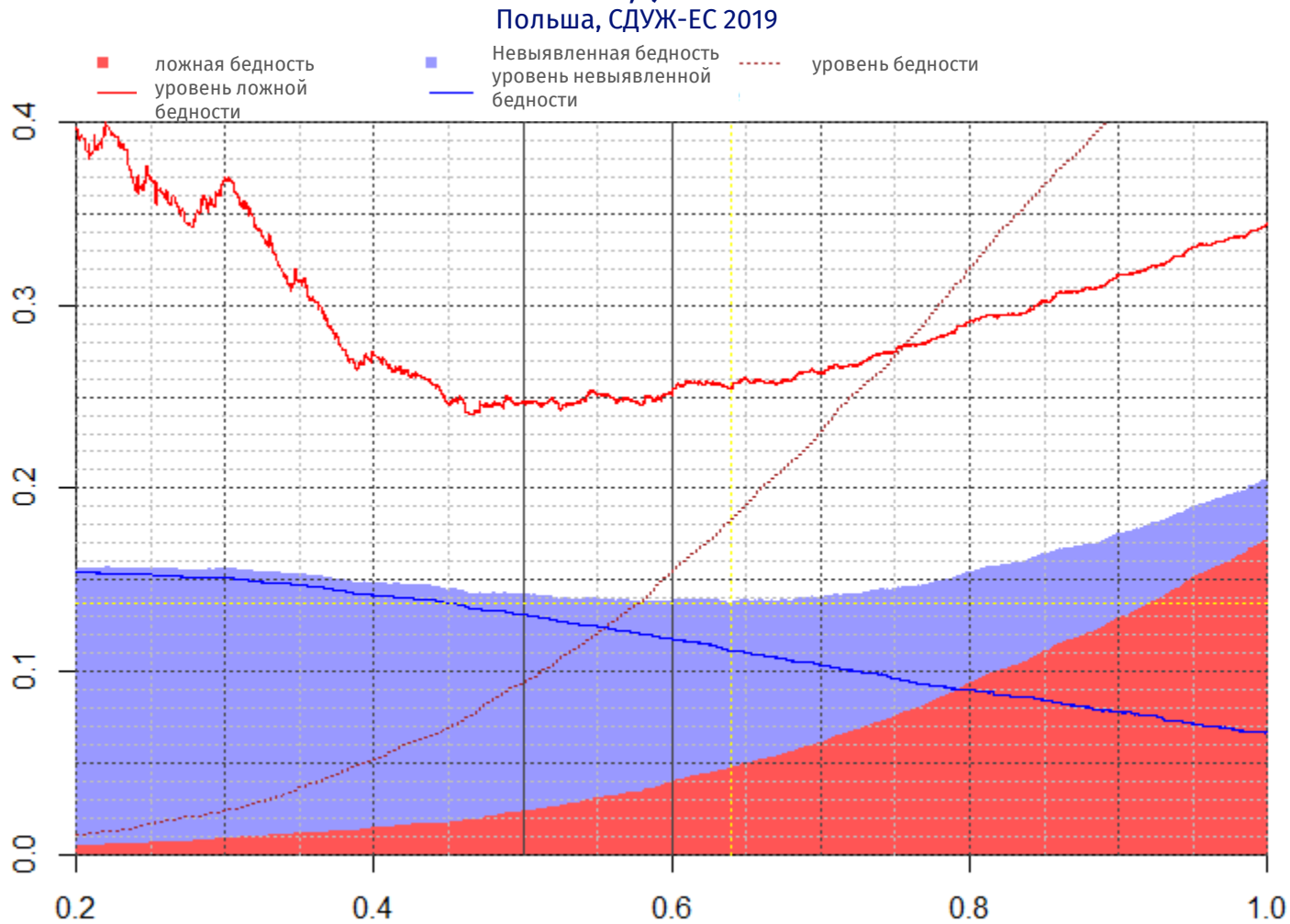


**Общая частота ошибочной классификации**  
(процент общей численности населения)



# Бедность по доходам в сравнении с субъективной оценкой экономического положения

## Эквивалентный доход, модифицированная шкала ОЭСР (1, 0,5, 0,3)



Порог бедности (экв. доход по сравнению с медианой)

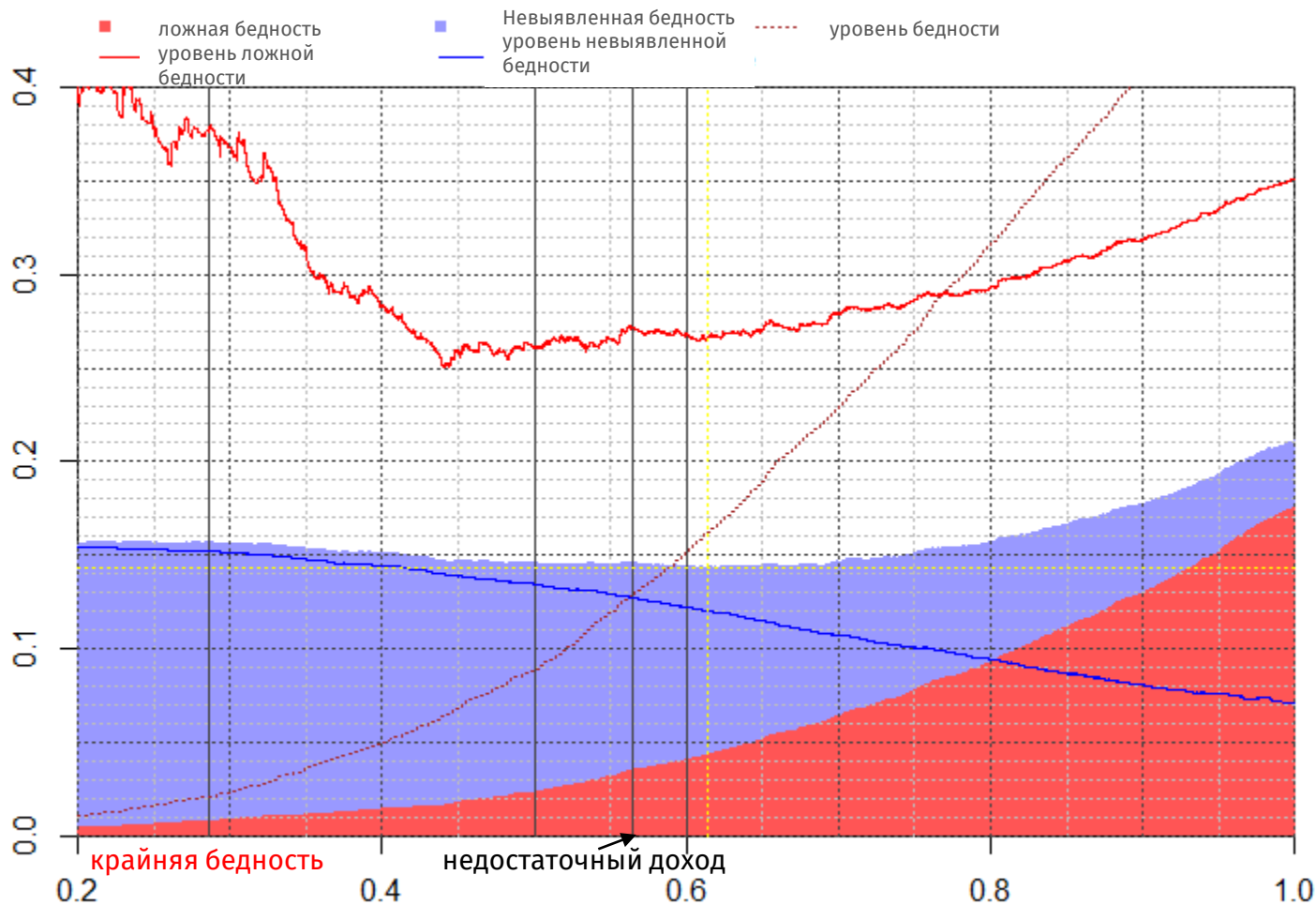


# Бедность по доходам в сравнении с субъективной оценкой

## экономического положения

### Эквивалентный доход, исходная шкала ОЭСР (1, 0,7, 0,5)

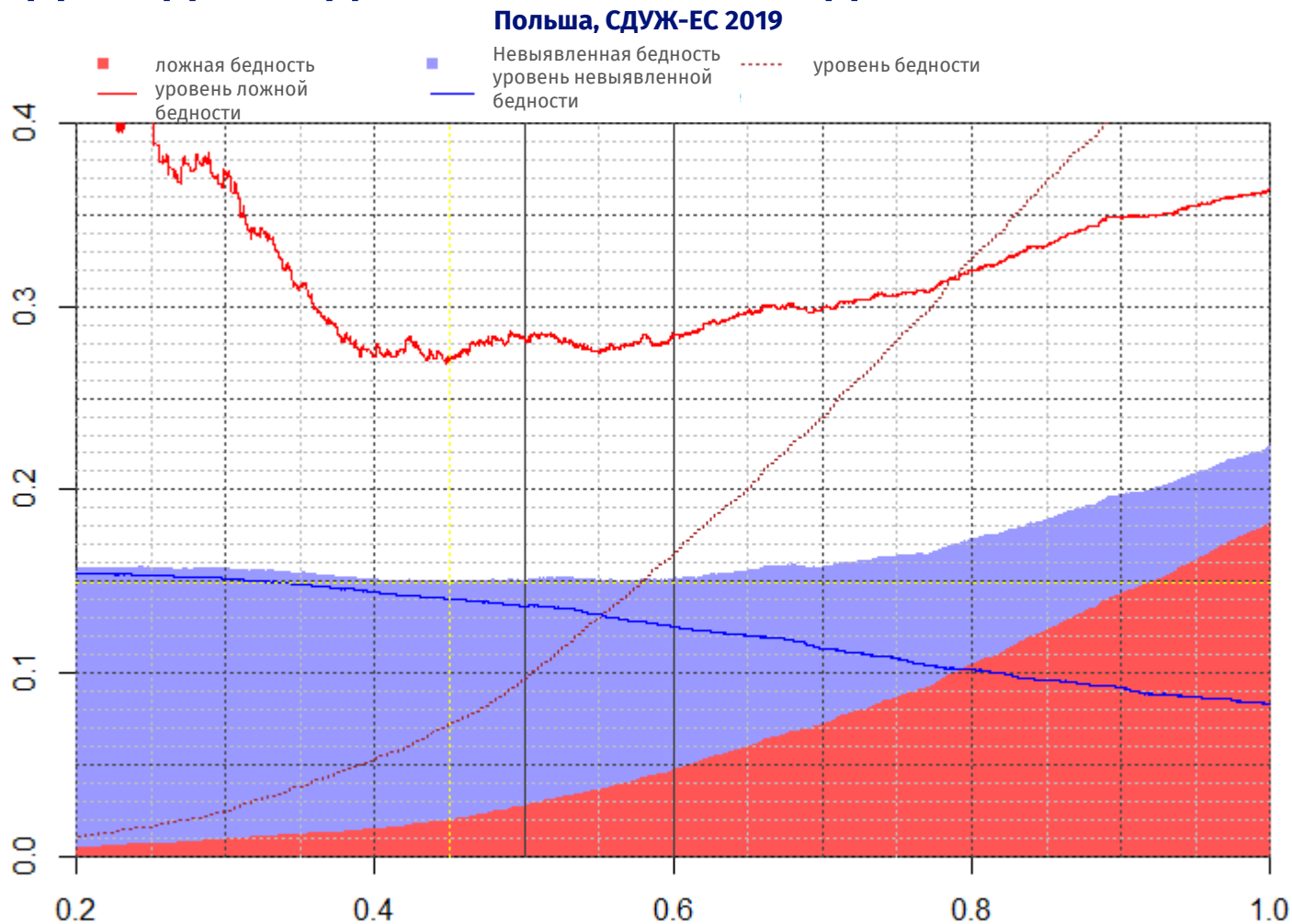
Польша, СДУЖ-ЕС 2019



Порог бедности (экв. доход по сравнению с медианой)

# Бедность по доходам в сравнении с субъективной оценкой экономического положения

## Доход на одного человека в домохозяйстве

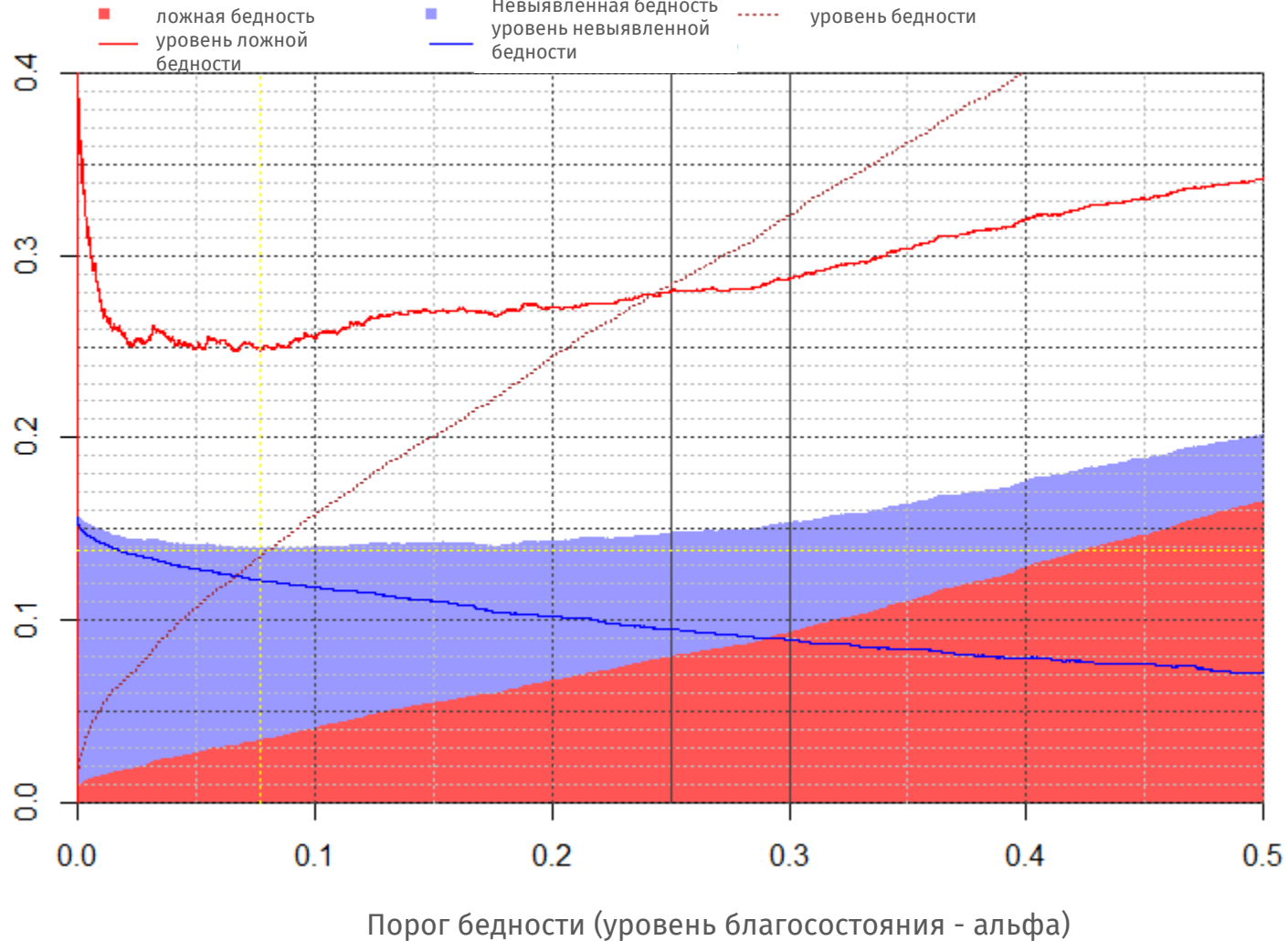


Порог бедности (доход на душу населения по сравнению с медианой)

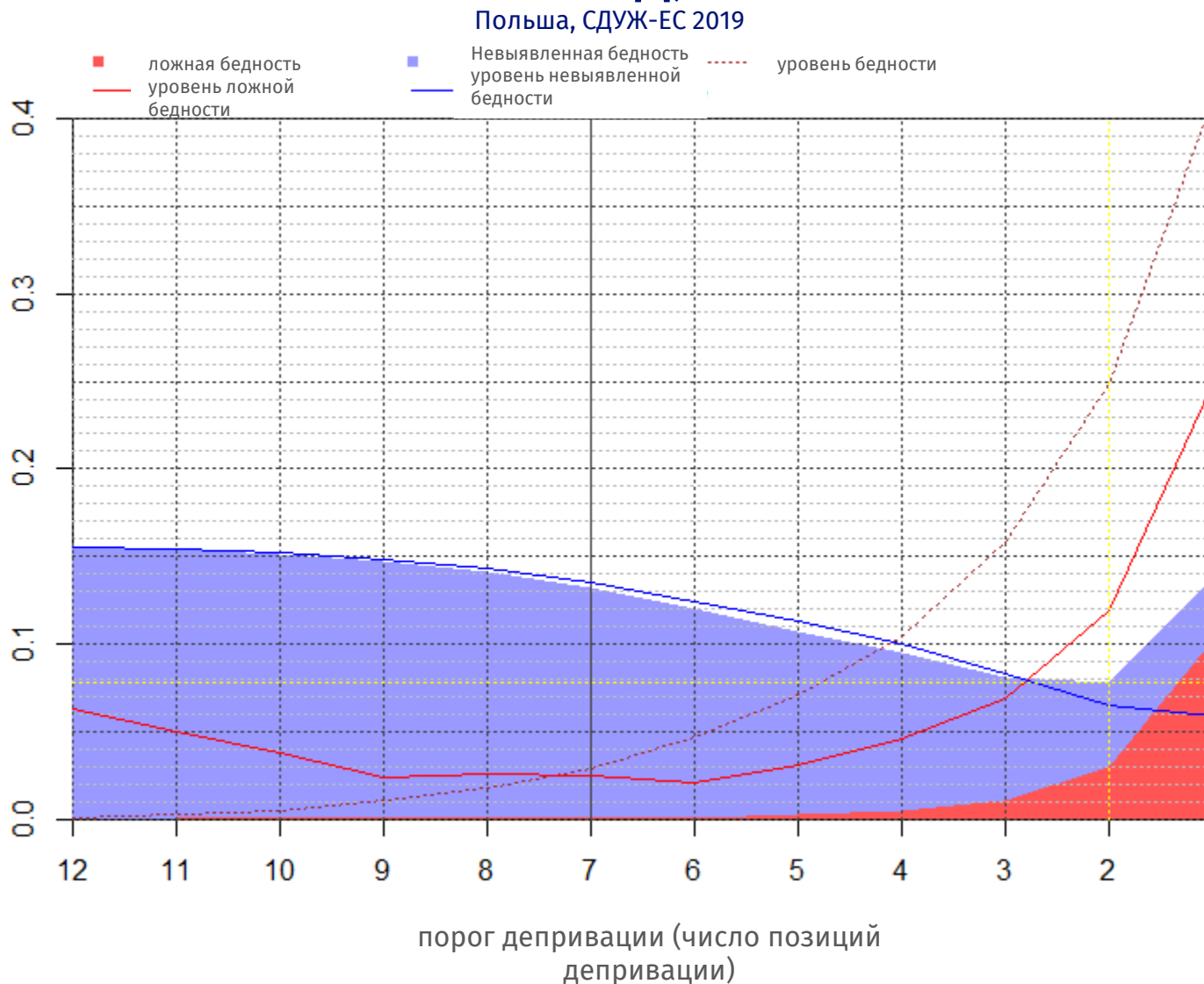
# сравнении с субъективной оценкой экономического положения

## Квази-ЛЧБ, порог благосостояния ( $\alpha$ )

Польша, СДУЖ-ЕС 2019



# оценкой экономического положения - Материальная и социальная депривация (на основе ТМСД)



## Несоответствие между бедностью и субъективными оценками экономического положения в зависимости от типа и порога бедности – сводная информация

Типы бедности (определения бедности)	Общая частота ошибочной классификации* для конкретного порога:		«Оптимальный» порог (минимальные ошибки в классификации)	
	50% от медианного уровня	60% от медианного уровня	значение порога	частота ошибочной классификации*
На основе эквивалентного дохода (модифицированная шкала ОЭСР)	<b>14,2%</b>	<b>13,8%</b>	64,0% от медианного уровня	<b>13,7%</b>
На основе эквивалентного дохода (исходная шкала ОЭСР)	14,6%	14,4%	61,3% от медианного уровня	14,3%
На основе дохода на одного человека	15,1%	15,2%	45,0% от медианного уровня	14,9%
	значение порога	частота ошибочной классификации*	значение порога	частота ошибочной классификации*
Квази-ЛЧБ	$\alpha = 0,25$	14,7%	$\alpha = 0,08$	13,8%
Материальная или социальная депривация (связано с ТМСД)	7 позиций (минимум)	<b>13,2%</b>	2 позиции (минимум)	<b>7,8%</b>

\* сумма «ложной бедности» и «невьявленной бедности» (процент от общей численности населения)



## Основные выводы

- Среди проанализированных показателей бедности наибольшее соответствие субъективным оценкам экономического положения зафиксировано по показателю ТМСД (тяжелая материальная и социальная депривация).
- Детальный анализ индекса материальной и социальной депривации показывает, что наибольшее соответствие субъективным оценкам экономического положения зафиксировано для невозможности удовлетворения 2-3 потребностей (достаточно умеренная депривация). По 4-5 позиций «ложная бедность» уже незначительна; повышение «порога депривации» увеличивает только «невявленную бедность»
- Среди используемых показателей бедности по доходам (в том числе «объективированных» субъективных показателей) наблюдалась аналогичная картина соответствия субъективному восприятию экономической ситуации. Уровень «ложной бедности» довольно высок. Это особенно удивительно в случае крайней бедности.
- 60 % медианного значения, по-видимому, является хорошим порогом для относительной бедности, основанном на эквивалентном доходе (модифицированная шкала ОЭСР) по сравнению с субъективным восприятием экономического положения (очень близко к «оптимальному» порогу)
- Для лиц с очень низкими доходами (ниже 0,45 медианного эквивалентного дохода) наблюдалось растущее несоответствие между бедностью по доходам и субъективной оценкой экономического положения (оценка способности «сводить концы с концами»)



Каковы возможные причины несоответствия между различными показателями бедности и субъективной оценкой экономического положения?

Можно ли рассматривать «индикатор субъективного экономического стресса» (сложно сводить концы с концами) как показатель бедности? Всегда ли бедность по доходам указывает только на тех, кто находится в действительно тяжелом экономическом положении?

## Заключительные положения

- Бедность является комплексным явлением. Как понятие оно определяется и понимается по-разному. Выбор конкретного определения бедности и используемого метода измерения обуславливает результаты оценки
- Решение о том, как измерять бедность, подразумевает, среди прочего, будет ли рассматриваться бедность объективно или субъективно
- Субъективное измерение бедности не является альтернативой объективному измерению бедности, а должно рассматриваться как дополнительный метод. Субъективный подход показывает проблему бедности с других позиций, иначе чем объективный.
- **Любой известный и используемый показатель бедности показывает только отдельные аспекты/измерения этого явления.**
- Целью использования различных показателей бедности должно быть углубление знаний о явлении, а не генерация «информационного шума» в этом отношении. Каждый показатель имеет свои преимущества и недостатки, а также различную интерпретацию, которая должна быть четко доведена до сведения пользователей данных, в том числе широкой общественности.

**Благодарю Вас за внимание**

Анна Бенькуньская

[a.bienkunska@stat.gov.pl](mailto:a.bienkunska@stat.gov.pl)

Томаш Пясецкий

[t.piasecki@stat.gov.pl](mailto:t.piasecki@stat.gov.pl)