



“
Summarizing Indonesia
through Official Statistics
News (OSN) and
Statistical Yearbook of
Indonesia in Infographics
”

Fransiska Vatma Paramita Esti Utami
Riza Ghaniswati
Syarifita Adimira (Presenter)
BPS-Statistics Indonesia
for **2022 Expert Meeting on Dissemination and
Communication of Statistics**

September 14th 2022

- Based on Law no. 16 of 1997 concerning Statistics, BPS is obliged to disseminate the results of its statistical activities to the public.
- **BPS disseminates data through a one gate service called the Integrated Statistical Service Unit (PST) both online and offline (BPS official website www.bps.go.id, pst.bps.go.id, BPS AllStat application, telephone, facsimile, email, and mail)**
- Consumers of BPS central office range between 16-65 years old and almost half of them are Generation Z. The highest educational attainment of most PST consumers is senior high school or less (39.74%), while the lowest is diploma (3.85%).
- **To reach all elements of data users, BPS always innovates in disseminating data to users.**



Offline Services



Home »

- Social and Population
 - Climate
 - Consumption and Expenditure
 - Education
- Economic and Trade
 - Business & Consumer Tendency Index
 - Communication
 - Construction
- Agriculture and Mining
 - Animal Husbandry
 - Fishery
 - Food Crops

Ready for **SDG 2023**
Indonesian Agriculture Census
 For Food Sovereignty and Farmers' Welfare

Covers 7 agricultural sectors
 Design to obtain international standard of agriculture data

For more information click or scan the following QR code

Search

BPS Province Website
 Choose Province

TUJUAN PEMBANGUNAN BERKELANJUTAN | SUSTAINABLE DEVELOPMENT GOALS

LATEST INFORMATION

- Statistics Table**
- September, 9th 2022
- [COMMUNICATION] - Number of Villages Having BTS Towers by Province and Cellular Telephone Signal Reception (Urban Rural)
 - [COMMUNICATION] - Number of Villages Having BTS Towers by Province and Cellular Telephone Signal Reception (Rural)
 - [COMMUNICATION] - Number of Villages Having BTS Towers by Province and Cellular Telephone Signal Reception (Urban)
 - [COMMUNICATION] - Percentage of Population Aged 5 Years and Over Who Have

Information About **SP2020** Sensus Penduduk 2020

C-VID-19 BPS Survey **C-VID-19 BPS Publications**

DEVELOPMENT PLANNING DATA

Statistical Geographic Information System



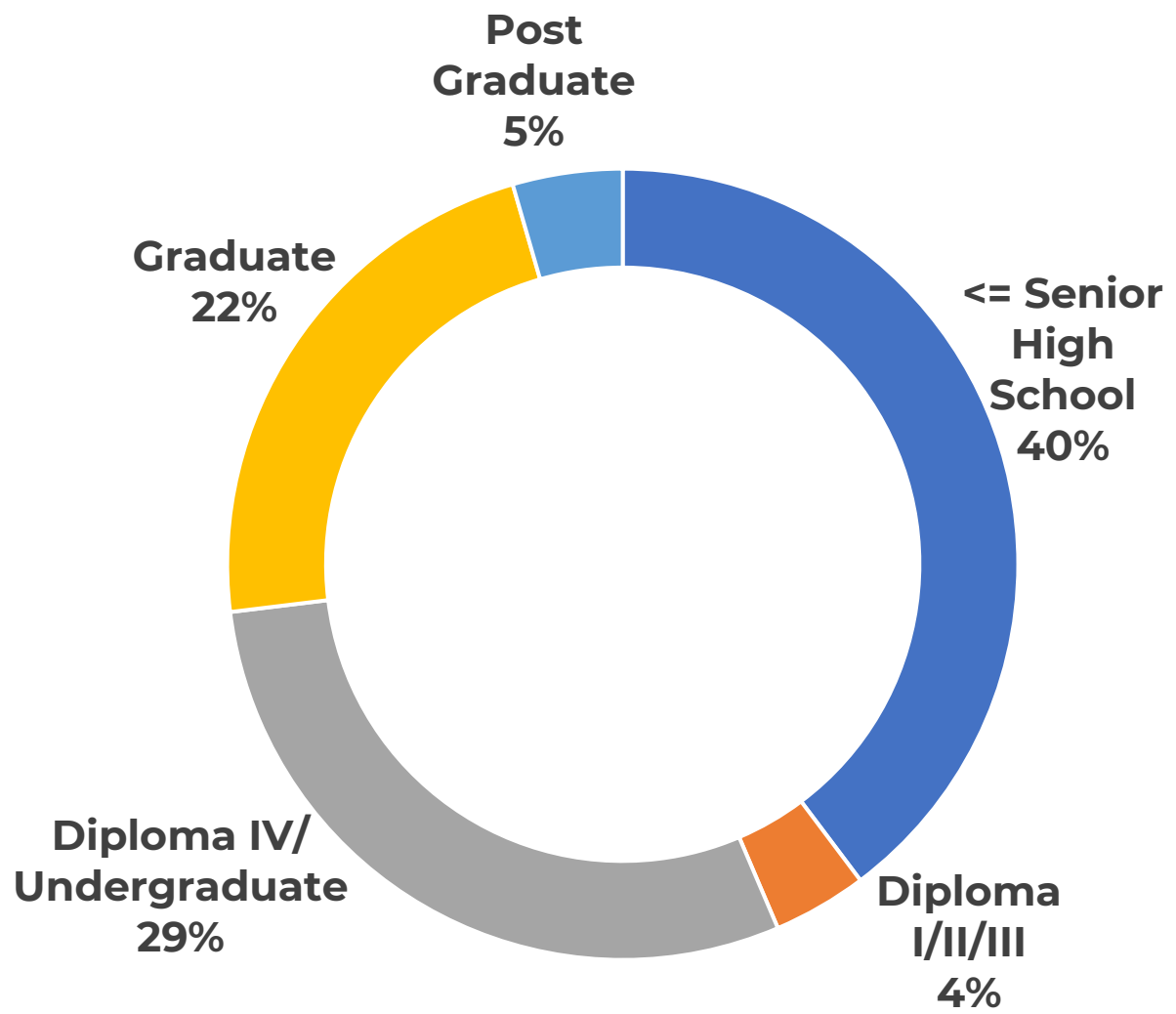
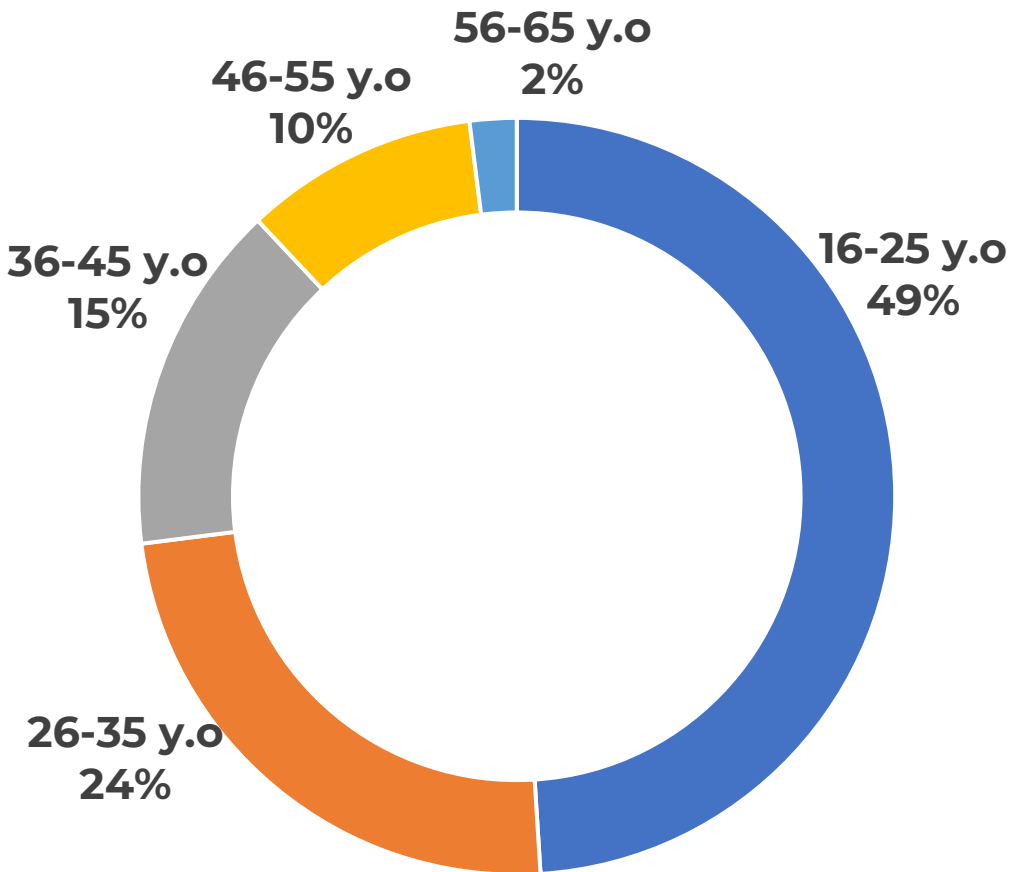
Integrated Statistical Services

Welcome to Integrated Statistical Services of Statistics Indonesia. In this website you can discover our various services, reserve your visit, and find contact information. #ServingWholeheartedly

What are you looking for today?

Type search keyword here...





**BPS Websites
User
Demographics**

Statistical Yearbook of Indonesia

Top-viewed publications

Contain Core Data for National and Regional Development

16 Chapters, 430 tables, 800 pages,
Indonesian-English



Statistical Yearbook of Indonesia in Infographics

Contains infographics from the Statistical Yearbook

Chosen Highlighted and Relatable Topics

16 Chapters, 80 infographics, less than 100 pages, Indonesian-English

1 Infographics may contain data from 1 or more tables in the Statistical Yearbook



Tabel 15.1.4 Laju Pertumbuhan Produk Domestik Bruto Atas Dasar Harga Konstan 2010 Menurut Lapangan Usaha (persen), 2017-2020
Growth Rate of Gross Domestic Product of 2010 Constant Market Prices by Industry (percent), 2017-2020

Lapangan Usaha/Industry	2017	2018	2019 ^a	2020 ^b
IT)	30	31	31	31
A Pertanian, Kehutanan, dan Perikanan/Agriculture, Forestry and Fishing	202	2.08	2.06	1.71
1 Perikanan/Aquaculture	242	2.06	2.03	2.11
2 Perikanan Air Tawar/Freshwater Aquaculture	231	1.40	-1.75	2.04
3 Perikanan Air Asin/Saltwater Aquaculture	248	2.08	2.10	1.71
4 Perikanan Air Tawar/Freshwater Capture	410	2.10	1.91	2.23
5 Perikanan Air Asin/Saltwater Capture	221	1.98	1.70	1.62
6 Jasa Perikanan dan Perikanan/Aquaculture Services and Fishing	409	2.11	2.07	1.68
2 Kehutanan dan Perikanan/Khukhan and Fishing	213	2.78	2.07	-0.02
3 Perikanan/Fishing	178	1.92	1.75	1.73
B Kehilangan dan Pengalihan/Holding and Carrying	1096	2.16	1.32	-1.81
1 Perusahaan Perdagangan, Jasa, dan Jasa Lain/Trade, Accommodation, Health, and Other Services	-1214	-1.40	-1.05	-0.88
2 Perusahaan Jasa dan Jasa Lain/Trade and Other Services	112	4.38	1.82	-1.42
3 Perusahaan Perdagangan, Jasa, dan Jasa Lain/Trade and Other Services	411	4.38	-11.11	20.26
4 Perusahaan Jasa dan Jasa Lain/Trade and Other Services	484	2.10	1.32	-1.23
C Industri Pengolahan/Manufacturing	418	4.37	2.48	-2.02
1 Industri Kimia dan Kimia/Chemical and Allied Products	423	4.38	-1.11	-0.81
2 Industri Makanan dan Minuman/Manufacture of Food Products and Beverage	425	7.18	7.70	1.04
3 Industri Tekstil dan Garmen/Manufacture of Textile Products	-1044	3.10	3.36	-1.74
4 Industri Metalurgi, Pertambangan, dan Pertambangan/Other Metal, Mining, and Quarrying	100	6.12	11.21	-0.88
5 Industri Tekstil, Kulit, dan Kayu/Textile, Leather, and Wood	222	4.40	-0.80	-0.76
6 Industri Kimia, Farmasi, dan Produk Kimia/Chemical, Pharmaceutical, and Allied Products	411	4.75	-4.91	-12.6
7 Industri Perakitan dan Perakitan/Manufacture of Transport Equipment	322	1.40	0.96	0.22

Lanjutan Tabel/Continued Table 15.1.4

Lapangan Usaha/Industry	2017	2018	2019 ^a	2020 ^b
IT)	30	31	31	31
8 Industri Gelas, Keramik, dan Gelas/Manufacture of Glass, Pottery, and Allied Products	412	-1.40	0.48	0.28
9 Industri Garmen dan Garmen/Manufacture of Apparel, Textile Products and Allied Products	247	4.30	-1.10	-1.50
10 Industri Logam/Manufacture of Metal Products	-0.96	2.11	-1.02	-0.12
11 Industri Logam Dasar/Manufacture of Basic Metals	1.97	0.08	2.02	0.07
12 Industri Logam Nonferrous/Manufacture of Nonferrous Metals	1.70	0.41	-0.11	-0.48
13 Industri Mesin dan Perakitan/Manufacture of Machinery and Equipment	1.11	2.46	-4.12	-10.17
14 Industri Alat Angkasa/Manufacture of Transport Equipment	2.06	4.34	-1.42	-10.96
15 Industri Kertas dan Produk Kertas/Manufacture of Paper and Allied Products	1.63	2.10	0.31	-1.26
16 Industri Produk Plastik dan Produk Plastik/Manufacture of Plastic Products	-1.03	4.10	1.17	-0.08
D Perdagangan Besar dan Garmen dan Garmen/Wholesale and Retail Trade	1.34	1.47	0.84	-2.24
1 Perdagangan Besar/Wholesale Trade	2.41	1.10	0.60	-1.08
2 Perdagangan Besar/Wholesale Trade	-0.07	1.06	0.14	-1.04
E Perdagangan Besar dan Garmen dan Garmen/Wholesale and Retail Trade	410	1.36	0.62	-0.84
F Persewaan dan Sewa Sewa/Leasing and Rental	0.80	0.08	1.74	-1.28
G Persewaan dan Sewa Sewa/Leasing and Rental	445	4.07	4.00	1.72
H Persewaan dan Sewa Sewa/Leasing and Rental	471	4.10	3.72	-14.18
I Persewaan dan Sewa Sewa/Leasing and Rental	420	4.08	4.11	-1.28
J Persewaan dan Sewa Sewa/Leasing and Rental	440	3.03	4.30	-1.04
K Persewaan dan Sewa Sewa/Leasing and Rental	1.60	0.74	4.40	-0.24
1 Angkasa Laut/Sea Transport	1.04	1.10	0.86	-1.24
2 Angkasa Laut/Sea Transport	0.64	1.10	10.14	-0.17

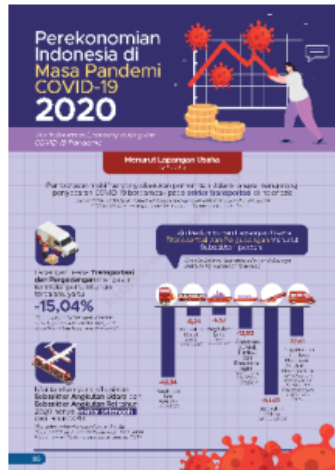
Lanjutan Tabel/Continued Table 15.1.4

Lapangan Usaha/Industry	2017	2018	2019 ^a	2020 ^b
1)	30	31	31	31
4 Angkasa Laut/Sea Transport	401	1.24	1.81	-1.08
5 Angkasa Udara/Air Transport	11.20	4.02	-0.74	-1.00
6 Persewaan dan Sewa Sewa/Leasing and Rental	4.32	1.03	10.24	-1.70
7 Persewaan dan Sewa Sewa/Leasing and Rental	1.40	1.04	1.70	-10.22
8 Persewaan dan Sewa Sewa/Leasing and Rental	1.14	4.21	1.28	-2.64
9 Persewaan dan Sewa Sewa/Leasing and Rental	1.48	4.02	0.80	-0.26
10 Persewaan dan Sewa Sewa/Leasing and Rental	0.80	1.21	0.40	10.18
11 Persewaan dan Sewa Sewa/Leasing and Rental	1.40	4.17	0.61	0.21
12 Persewaan dan Sewa Sewa/Leasing and Rental	1.40	4.17	0.61	0.21
13 Persewaan dan Sewa Sewa/Leasing and Rental	1.40	4.17	0.61	0.21
14 Persewaan dan Sewa Sewa/Leasing and Rental	1.40	4.17	0.61	0.21
15 Persewaan dan Sewa Sewa/Leasing and Rental	1.40	4.17	0.61	0.21
16 Persewaan dan Sewa Sewa/Leasing and Rental	1.40	4.17	0.61	0.21
17 Persewaan dan Sewa Sewa/Leasing and Rental	1.40	4.17	0.61	0.21
18 Persewaan dan Sewa Sewa/Leasing and Rental	1.40	4.17	0.61	0.21
19 Persewaan dan Sewa Sewa/Leasing and Rental	1.40	4.17	0.61	0.21
20 Persewaan dan Sewa Sewa/Leasing and Rental	1.40	4.17	0.61	0.21
21 Persewaan dan Sewa Sewa/Leasing and Rental	1.40	4.17	0.61	0.21
22 Persewaan dan Sewa Sewa/Leasing and Rental	1.40	4.17	0.61	0.21
23 Persewaan dan Sewa Sewa/Leasing and Rental	1.40	4.17	0.61	0.21
24 Persewaan dan Sewa Sewa/Leasing and Rental	1.40	4.17	0.61	0.21
25 Persewaan dan Sewa Sewa/Leasing and Rental	1.40	4.17	0.61	0.21
26 Persewaan dan Sewa Sewa/Leasing and Rental	1.40	4.17	0.61	0.21
27 Persewaan dan Sewa Sewa/Leasing and Rental	1.40	4.17	0.61	0.21
28 Persewaan dan Sewa Sewa/Leasing and Rental	1.40	4.17	0.61	0.21
29 Persewaan dan Sewa Sewa/Leasing and Rental	1.40	4.17	0.61	0.21
30 Persewaan dan Sewa Sewa/Leasing and Rental	1.40	4.17	0.61	0.21
31 Persewaan dan Sewa Sewa/Leasing and Rental	1.40	4.17	0.61	0.21

What are Infographics?

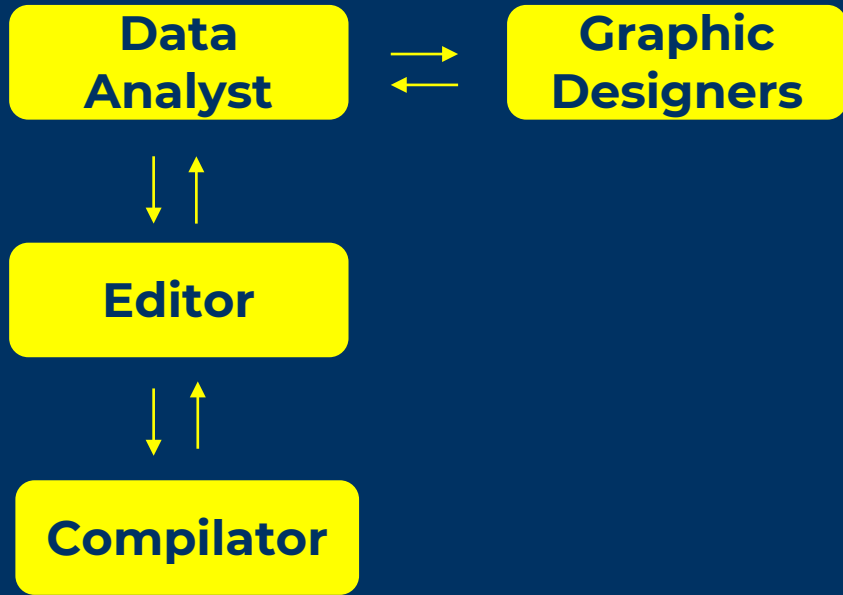
Infographics are a combination of data visualisation, illustrations, text, and images in a format to convey the intent or story behind it (Krum, 2014).

The purposes are : **to inform, entertain, or invite readers**



3 pages table in Statistical Yearbook of Indonesia was summarized into 1 page of infographics



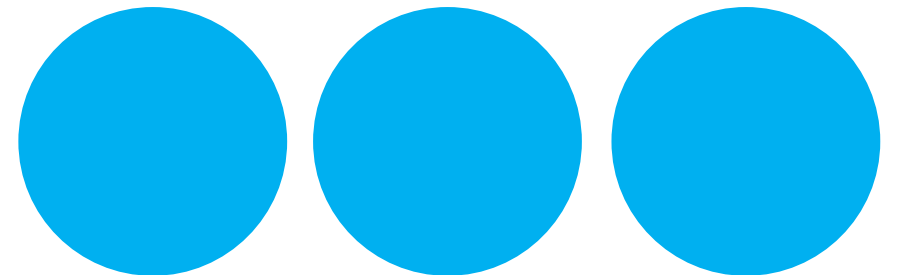


The Teams



How's it made

- ✓ The data analyst team digs up data information based on the Statistical Yearbook
- ✓ The graphic design team realises the concepts and ideas into infographics
- ✓ The editor ensures all the designs are appropriate according to the book's purpose
- ✓ Compiler packs the whole thing into the final product (the book)



Sumber Daya PNS di Indonesia Desember 2020

Civil Servants Resources in Indonesia December 2020



Jumlah PNS di Indonesia

The number of civil servants in Indonesia

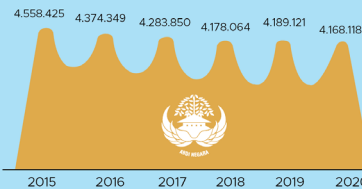
4.168.118 orang
people

mengalami penurunan 0,5% dibanding Desember 2019

decreased by 0.5% compared to December 2019

Dari tahun 2015, jumlah PNS menunjukkan tren yang cenderung menurun sejak 2016

From 2015, the number of civil servants had shown a downward trend since 2016



52%

PNS di Indonesia berjenis kelamin **Perempuan**
Civil servants in Indonesia are female



48%

PNS di Indonesia berjenis kelamin **Laki-laki**
Civil servants in Indonesia are male



Tingkat Pendidikan PNS di Indonesia cukup tinggi

The level of education for civil servants in Indonesia is quite high

Sebanyak

68%

PNS memiliki tingkat Pendidikan **setingkat Sarjana/Doktor/Ph.D**
As many as 68% of civil servants have a level of education at the level of Bachelor/Doctor/Ph.D

Sumber/Source: Badan Kepegawaian Negara (BKN)/National Civil Service Agency

9

Luas Panen dan Produksi Tanaman Biofarmaka

Harvested Area and Production of Medicinal Plants

2020x



Tanaman biofarmaka merupakan tanaman yang bermanfaat untuk obat-obatan, kosmetik, dan kesehatan yang dikonsumsi atau digunakan dari bagian-bagian tanaman, seperti daun, batang, buah, umbi (rimpang) ataupun akar

Medicinal plants are plants which are useful for medicine, cosmetics, and health. It is consumed from part of the plant, such as leaf, flower, fruit, tuber, and root

Dari beberapa jenis tanaman biofarmaka, **tanaman kunyit** memiliki luas panen terluas yakni:

By the several types of medicinal plants, turmeric had the widest harvest area **81,08** juta m² million m²

Beberapa Hasil Produksi Tanaman Biofarmaka

Some of the medicinal plant's production

Kunyit/Turmeric

● **Produksi/Production**
2019 **190.909,2** ton/tons
2020 **193.929,6** ton/tons

meningkat **▲ 1,58%**
Increased

Jahe/Ginger

● **Produksi/Production**
2019 **174.380,1** ton/tons
2020 **179.043,1** ton/tons

meningkat **▲ 2,67%**
Increased

Laos/Lengkuas/Galangal

● **Produksi/Production**
2019 **75.384,9** ton/tons
2020 **68.021,7** ton/tons

menurun **▼ 9,76%**
decreased

Kencur/East Indian Galangal

● **Produksi/Production**
2019 **35.296,2** ton/tons
2020 **54.484,9** ton/tons

meningkat **▲ 54,36%**
Increased

Ekspor tanaman obat, aromatik, dan rempah-rempah Indonesia paling banyak adalah ke Thailand

64.560,9 ton/tons



Catatan/Note: *Angka sementara/Preliminary figures
BPS: Statistik Pertanian Hortikultura SPH-SBS
BPS-Statistics Indonesia: Agricultural Statistic for Horticulture SPH-SBS
Kementerian Keuangan (Ditjen Bea dan Cukai), dokumen PEB dan PIB
Ministry of Finance (Directorate General of Customs and Excise), Exports and Imports Declaration Document

27

Gempa di Indonesia

2020

Earthquake in Indonesia 2020



Sebanyak

8.368

gempa terjadi sepanjang tahun 2020

A total of 8,368 earthquakes occurred throughout 2020

Lebih sedikit dibanding gempa yang terjadi di tahun 2019 yakni sebanyak **11.548** gempa

This value fewer than the earthquakes that occurred in 2019, which were 11,548 earthquakes

Frekuensi Gempa Berdasarkan Kekuatan Menurut Pulau di Indonesia Selama 2020

Earthquake Frequency Based on Magnitude by Island in Indonesia, 2020

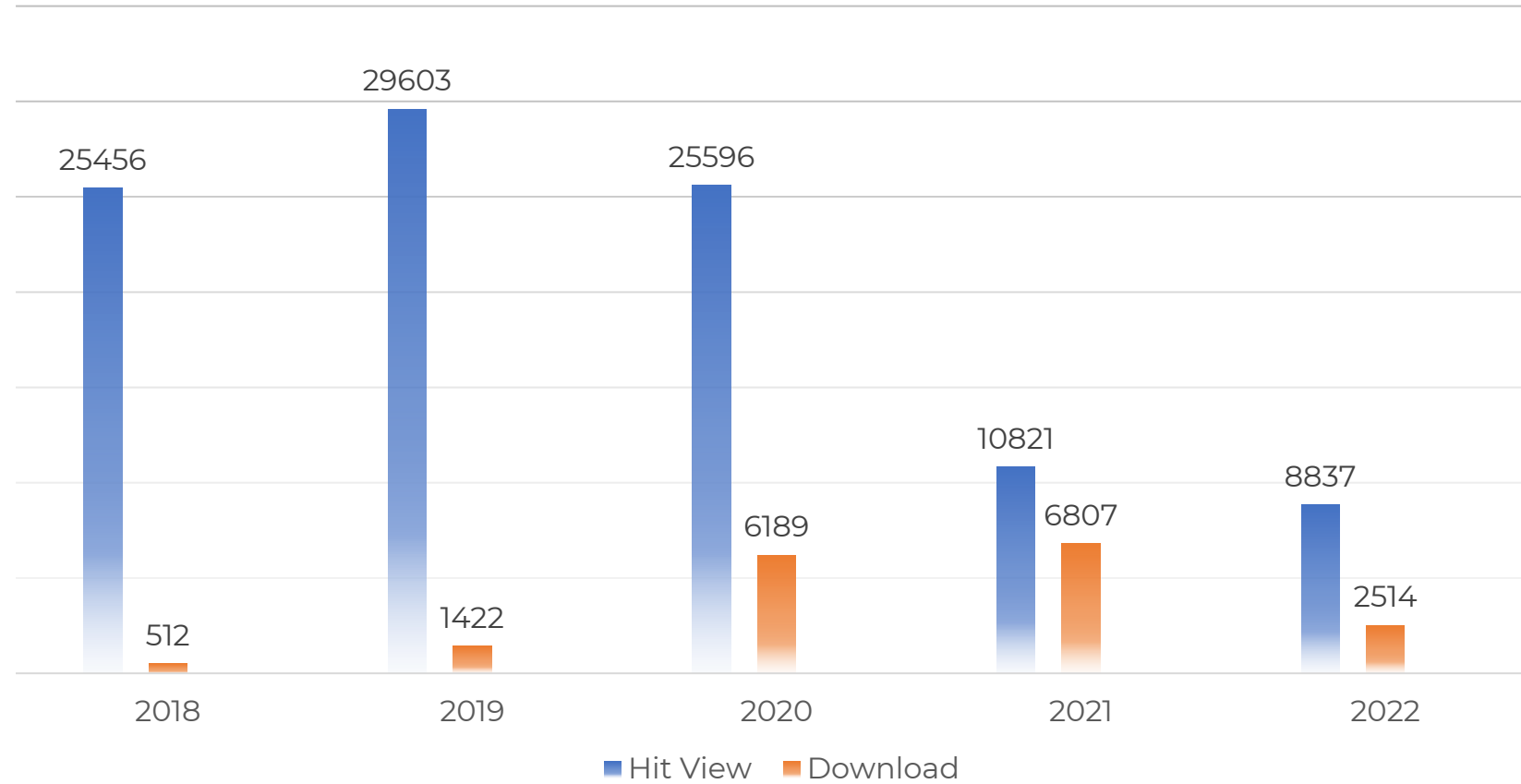


Catatan/Notes
● Gempa Besar/Large Earthquake >5,0 SR
● Gempa Menengah/Medium Earthquake <4,0-5,0 SR
● Gempa Kecil/Small Earthquake <4,0 SR

6

Sumber/Source: Badan Meteorologi, Klimatologi, dan Geofisika Meteorological, Climatological, and Geophysical Agency

STATISTICAL YEARBOOK IN INFOGRAPHICS VIEW AND DOWNLOAD YEAR 2018-2022





Official Statistics News (OSN)

Released monthly, quarterly, or annually
with an advanced released calendar

Designs constantly improved, including the
infographics

Since 2021 available in Bahasa Indonesia and
English



Advanced Release Calendar

Available on website

Indonesia | English

Manual | Links | Sitemap | ToU

PPID

Home » ARC of Press Release and Publications CENSUS RESULT

Social and Population

- Climate
- Consumption and Expenditure
- Education

Selengkapnya...

Economic and Trade

- Business & Consumer Tendency Index
- Communication
- Construction

Selengkapnya...

Agriculture and Mining

- Animal Husbandry
- Fishery
- Food Crops

Selengkapnya...

ARC of Publications

ARC of Press Release

Advanced Release Calendar of Press Release 2022

Showing 1-14 of 14 results

No	Title	Jan	Feb	Mar	Apr	May	Jun	Jul	Aug	Sep	Oct	Nov	Dec
1	Consumer Price Index	03	02	01	01	09	02	01	01	01	03	01	01
2	Indonesian Exports and Imports	17	15	15	18	17	15	15	15	15	17	15	15
3	Tourism and Transportation	03	02	01	01	09	02	01	01	01	03	01	01
4	The Farmer Terms of Trade, Producer Prices of Unhusked Rice and Rice	03	02	01	01	09	02	01	01	01	03	01	01
5	Indonesia's Economic Growth (Gross Domestic Product)		07			09			05			07	
6	Indonesian Labor					09						07	
7	The Wholesale Trade Price Index	03	02	01	01	09	02	01	01	01	03	01	01
8	Profile of Poverty in Indonesia	17						15					
9	Anti-Corruption Index								01				
10	Producer Price Index		02			09			01			01	
11	Labour wage	17	15	15	18	17	15	01	01	01	03	01	01
12	Human Development Index												15
13	Level of Inequality of Indonesian Population Expenditures	17						15					
14	Harvested Area and Production of Rice in Indonesia			01							17		

Design Transformation

PERKEMBANGAN INDEKS HARGA KONSUMEN/INFLASI

INFLASI BULAN DESEMBER 2001 SEBESAR 1,62 PERSEN

¶ Pada bulan Desember 2001, dari 43 kota IHK tercatat 41 kota mengalami inflasi dan 2 kota mengalami deflasi. Inflasi tertinggi terjadi di Ambon yang mencapai 5,60 persen, dan inflasi terendah di Banjarmasin 0,02 persen. Sedangkan deflasi terjadi di Manado minus 0,16 persen dan Denpasar minus 0,21 persen.

¶ Inflasi terjadi karena adanya kenaikan harga pada kelompok-kelompok barang dan jasa sebagai berikut : bahan makanan 2,92 persen; makanan jadi, minuman, rokok & tembakau 2,34 persen; perumahan 1,22 persen; sandang 1,12 persen; kesehatan 0,28 persen; pendidikan, rekreasi & olahraga 0,25 persen; dan transportasi & komunikasi 0,60 persen.

¶ Laju inflasi tahun kalender (Januari-Desember) 2001 atau tingkat inflasi "year on year" (Desember 2001 terhadap Desember 2000) sebesar 12,55 persen.

Berdasarkan hasil pemantauan BPS di 43 kota, perkembangan harga beberapa jenis barang dan jasa sejak September sampai dengan Desember 2001 (empat bulan terakhir), secara umum masih terus mengalami kenaikan. Selama bulan Desember 2001, bertepatan dengan liburan sekolah selama bulan Ramadhan, perayaan Hari Raya Idul Fitri 1422 H, dan hari Natal, telah terjadi inflasi sebesar 1,62 persen. Atau terjadi kenaikan Indeks Harga Konsumen (IHK) dari 245,18 pada bulan November 2001 menjadi 249,15 pada bulan Desember 2001. Laju inflasi selama tahun kalender (Januari-Desember) 2001 atau inflasi "year on year" (Desember 2001 terhadap Desember 2000) sebesar 12,55 persen.

Pada bulan Desember 2001 jenis barang dan jasa yang mengalami kenaikan dan dominan dalam sumbangan inflasi nasional antara lain : beras, daging ayam ras, rokok kretek filter, telur, daging sapi, ikan segar, rokok kretek, angkutan antar kota, kelapa, mie, pisang, minyak goreng, minyak tanah, nasi beserta lauk, rokok punih, upah pembantu, upah tukang, sandang wanita dan sandang anak-anak. Sedangkan jenis barang yang mengalami penurunan adalah: cabe merah, cabe rawit, bawang merah, emas perhiasan, kacang panjang, telur ayam ras, tomat sayur, semen dan televisi berwarna.

Seluruh kelompok pengeluaran yang tercatat dalam IHK mengalami inflasi, masing-masing: kelompok bahan makanan 2,92 persen; kelompok makanan jadi, minuman, rokok dan tembakau 2,34 persen; kelompok perumahan 1,22 persen; kelompok sandang 1,12 persen; kelompok kesehatan 0,28 persen; kelompok pendidikan, rekreasi dan olahraga 0,25 persen dan kelompok transportasi dan komunikasi 0,60 persen.

Dilihat dari besarnya sumbangan/andil inflasi kelompok bahan makanan memberikan andil 0,73 persen; kelompok makanan jadi, minuman, rokok dan tembakau 0,43 persen; kelompok perumahan 0,27 persen, kelompok sandang 0,10 persen; kelompok kesehatan 0,01 persen; kelompok pendidikan, rekreasi dan olahraga 0,01 persen; dan kelompok transportasi dan komunikasi 0,07 persen (lihat tabel 1).

2002-2007

PERKEMBANGAN INDEKS HARGA KONSUMEN/INFLASI

BULAN DESEMBER 2006 INFLASI SEBESAR 1,21 PERSEN

¶ Pada bulan Desember 2006 terjadi inflasi 1,21 persen. Dari 45 kota tercatat 40 kota mengalami inflasi dan 5 kota mengalami deflasi. Inflasi tertinggi terjadi di Sibolga 3,37 persen dan inflasi terendah di Palangkaraya 0,13 persen. Sedangkan deflasi terbesar di Ternate sebesar 0,70 persen, dan deflasi terkecil di Sampit 0,06 persen.

¶ Inflasi terjadi karena adanya kenaikan harga yang ditunjukkan oleh kenaikan indeks pada semua kelompok barang dan jasa sebagai berikut : kelompok bahan makanan 3,12 persen, kelompok makanan jadi, minuman, rokok & tembakau 1,11 persen, kelompok perumahan, air, listrik, gas & bahan bakar 0,74 persen, kelompok sandang 0,13 persen, kelompok kesehatan 1,05 persen, kelompok pendidikan, rekreasi dan olahraga 0,07 persen, dan kelompok transportasi, komunikasi & jasa keuangan 0,10 persen.

¶ Laju inflasi tahun kalender (Januari-Desember) 2006 sama dengan laju inflasi "year on year" (Desember 2006 terhadap Desember 2005) yaitu sebesar 6,60 persen.

¶ Inflasi komponen inti pada bulan Desember 2006 sebesar 0,65 persen, sedangkan laju inflasi komponen inti tahun kalender (Januari-Desember) 2006 sama dengan laju inflasi komponen inti "year on year" (Desember 2006 terhadap Desember 2005) yaitu sebesar 6,03 persen.

¶ Kelompok yang memberikan andil inflasi tertinggi selama tahun 2006 adalah kelompok bahan makanan sebesar 3,05 persen.

¶ Komoditas yang paling dominan memberikan andil inflasi nasional selama tahun 2006 adalah beras 1,63 persen.

Tabel 1. Laju Inflasi Gabungan 45 Kota Bulan Desember 2006, Tahun Kalender 2006 dan Desember 2006 Terhadap Desember 2005 Menurut Kelompok Pengeluaran (2001 = 100)

Kelompok Pengeluaran	IHK Desember 2005	IHK Desember 2006	Inflasi bulan Desember 2006 *)	Laju Inflasi tahun Kalender 2006 **)	Inflasi Tahun ke tahun (***)
	[1]	[2]	[3]	[4]	[5]
U m u m	126,86	145,89	1,21	6,60	6,60
1. Bahan Makanan	126,55	141,92	3,12	12,54	12,54
2. Makanan Jadi, Minuman, Rokok & Tembakau	141,56	139,93	1,11	6,36	6,36
3. Perumahan, Air, Listrik, Gas & Bahan Bakar	141,50	148,34	0,74	4,83	4,83
4. Sandang	121,21	129,59	0,13	6,84	6,84
5. Kesehatan	119,49	127,60	1,05	5,87	5,87
6. Pendidikan, Rekreasi & Olah raga	116,60	147,79	0,07	8,13	8,13
7. Transportasi dan Komunikasi & Jasa Keuangan	145,38	147,06	0,10	1,02	1,02

*) Persentase perubahan IHK bulan Desember 2006 terhadap IHK bulan sebelumnya.
**) Persentase perubahan IHK bulan Desember 2006 terhadap IHK bulan Desember 2005.
***) Persentase perubahan IHK bulan Desember 2006 terhadap IHK bulan Desember 2005.

2007-2017



BERITA RESMI STATISTIK



Perkembangan Indeks Harga Konsumen/ Inflasi

- Pada Desember 2017 terjadi inflasi sebesar 0,71 persen dengan Indeks Harga Konsumen (IHK) sebesar 131,28. Dari 82 kota IHK, seluruhnya mengalami inflasi. Inflasi tertinggi terjadi di Jayapura sebesar 2,28 persen dengan IHK sebesar 131,75 dan terendah terjadi di Sorong sebesar 0,18 persen dengan IHK sebesar 128,53.
- Inflasi terjadi karena adanya kenaikan harga yang ditunjukkan oleh naiknya seluruh indeks kelompok pengeluaran, yaitu: kelompok bahan makanan sebesar 2,26 persen; kelompok makanan jadi, minuman, rokok, dan tembakau sebesar 0,30 persen; kelompok perumahan, air, listrik, gas, dan bahan bakar sebesar 0,17 persen; kelompok sandang sebesar 0,13 persen; kelompok kesehatan sebesar 0,18 persen; kelompok pendidikan, rekreasi, dan olah raga sebesar 0,07 persen; dan kelompok transpor, komunikasi, dan jasa keuangan sebesar 0,75 persen.
- Tingkat inflasi tahun kalender (Januari–Desember) 2017 dan tingkat inflasi tahun ke tahun (Desember 2017 terhadap Desember 2016) masing-masing sebesar 3,61 persen.
- Komponen inti pada Desember 2017 mengalami inflasi sebesar 0,13 persen. Tingkat inflasi komponen inti tahun kalender (Januari–Desember) 2017 dan tingkat inflasi komponen inti tahun ke tahun (Desember 2017 terhadap Desember 2016) masing-masing sebesar 2,95 persen.

Desember 2017, inflasi sebesar 0,71 persen. Inflasi tertinggi terjadi di Jayapura sebesar 2,28 persen.

2017–2021



BERITA RESMI STATISTIK



Perkembangan Indeks Harga Konsumen Desember 2021

- Desember 2021 inflasi sebesar 0,57 persen. Inflasi tertinggi terjadi di Jayapura sebesar 1,91 persen



OFFICIAL STATISTICS NEWS



Series of Consumer Price Index December 2021

- The inflation rate in December 2021 was 0.57 percent. The highest inflation rate saw in Jayapura of 1.91 percent.



2021–Present



OSN Management System

SIMBRS



Syarifa

Protected with VPN

Menu Utama

- Dashboard
- Monitoring Evaluasi
- User
- Master BRS
- Pendaftaran ARC BRS
- Verifikasi ARC BRS
- Kelola BRS
- Kelola BRS ENGLISH
- Headline BRS
- Generate Link Web
- Surat BRS
- Koleksi BRS

Pengaturan

- Profile

Ketepatan Waktu



Tidak On Time
18

On Time
192

Revisi



Setelah Cetak
0

Sebelum Cetak
21

Terbit



Tunda
0

Rilis
210

Evaluasi Bulan Agustus

No	Judul BRS (Subject Matter)	Evaluasi	Revisi		
			Sebelum Cetak	Setelah Cetak	Setelah Rilis
1	[ENGLISH]Indeks Perilaku Anti Korupsi (IPAK) Tahun 2022 (Subdirektorat Statistik Politik dan Keamanan)	On Time	0	0	0
2	Indeks Perilaku Anti Korupsi (IPAK) Tahun 2022 (Subdirektorat Statistik Politik dan Keamanan)	On Time	0	0	0
3	[ENGLISH]Perkembangan Ekspor dan Impor Indonesia Bulan Juli 2022 (Subdirektorat Statistik Ekspor)	On Time	0	0	0
4	Perkembangan Ekspor dan Impor Indonesia Bulan Juli 2022 (Subdirektorat Statistik Ekspor)	On Time	0	0	0
5	[ENGLISH]Perkembangan Ekspor dan Impor Indonesia Bulan Juli 2022 (Subdirektorat Statistik Impor)	On Time	0	0	0
6	Perkembangan Ekspor dan Impor Indonesia Bulan Juli 2022 (Subdirektorat Statistik Impor)	On Time	0	0	0



“
Thank You
”



<https://www.bps.go.id>