



ОПЫТ ПРОВЕДЕНИЯ ПЕРЕПИСИ НАСЕЛЕНИЯ И ЖИЛОГО ФОНДА В МЕКСИКЕ В УСЛОВИЯХ ПАНДЕМИИ COVID-19.



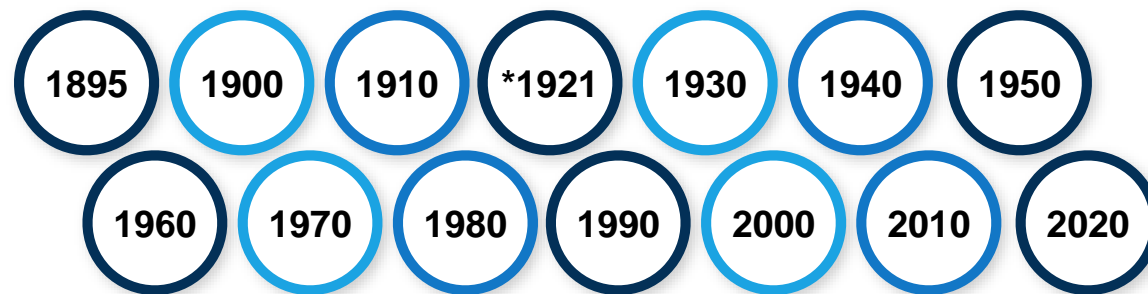
Автор: Кэрол Шмитц

Сентябрь 2022

г.

История переписи в Мексике

14 переписей



2 подсчета численности населения



Планирование

* В 1920 году перепись была отменена из-за Мексиканской революции.



Перепись 2020 года проводилась **с 2 по 27 марта 2020 года** (этап переписи), и ее основные **результаты были опубликованы 25 января 2021 года** в рамках раунда переписей, ознаменованного пандемией COVID-19.

Уроки, извлеченные из переписи 2020 года, будут учтены при планировании следующего подсчета населения, запланированного на **2025 год**.

ПЛАНИРОВАНИЕ ПЕРЕПИСИ 2020 ГОДА



2017

Консультации с общественностью для определения потребностей в информации.

2018-2019

Продолжались подготовительные мероприятия, и было проведено несколько тестов для подготовки анкеты и рабочей стратегии, причем особое внимание уделялось тестированию **корректной работы приложений** для сбора данных и последующих мероприятий.

2020

Перепись 2020 года представляла собой *де-юре* перепись с очными интервью, для сбора данных использовались два типа анкет.



Краткая форма

38 вопросов



Полная форма

103 вопроса

ПЛАНИРОВАНИЕ ПЕРЕПИСИ 2020 ГОДА



2020



Очное интервью с использованием мобильных вычислительных устройств или бумажные анкеты (с исключениями)



Самоперепись по Интернету



Перепись по телефону

Эта перепись населения стала первой, когда для сбора данных использовались **мобильные вычислительные устройства**. Для проведения переписи 2020 года было привлечено **200 000** человек. **Обучение** переписчиков проводилось на базе **программного приложения**, установленного на мобильные устройства (обучение проводилось в классах).

ПЛАНИРОВАНИЕ ПЕРЕПИСИ 2020 ГОДА



2020

Национальный институт статистики и географии (НИСГ/INEGI) выявляет и своевременно устраняет риски в информационных программах: в отношении Переписи 2020 года было выявлено 122 риска, а также были обозначены соответствующие действия, которые необходимо предпринять в случае наступления любого из этих рисков.

К сожалению, не удалось предусмотреть риск наступления глобальной пандемии, такой как COVID-19.

Некоторые этапы переписи пришлось перенести, а процедуры пришлось адаптировать для достижения цели предоставления статистической информации о населении и жилом фонде.

ПЕРЕПИСЬ И ПАНДЕМИЯ



Проведение переписи
2-27 марта

Верификация данных
28 марта-10 апреля

Послепереписное обследование
27 апреля -- 8 мая

Результаты
4 нояб.
изначально

Март

Апрель

16 апр

Меры социального дистанцирования продлены до 31 мая.

30 марта

Мексика вводит чрезвычайное санитарное положение. Этап 3. Все некритические мероприятия приостановлены.
Перепись и очные обследования запрещены.

24 мар

Начало Этапа 2. Заражение сообщества. Федеральное правительство приостанавливает предоставление некритических услуг.

20 мар

Приостановка учебных занятий.

18 мар

Первая смерть от вируса в Мексике подтверждена.

11 мар

ВОЗ объявляет глобальную пандемию.

27 фев

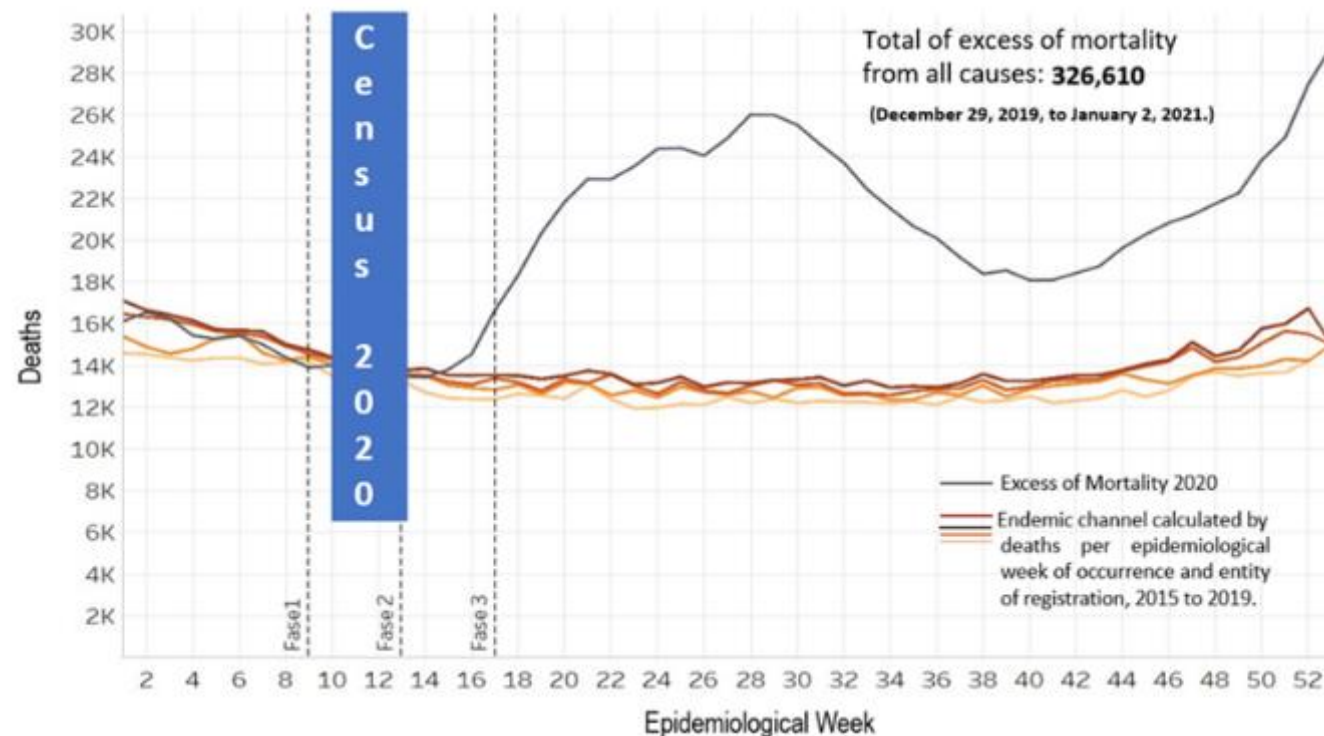
Первый случай COVID-19 в Мексике — Этап 1.

ПЕРЕПИСЬ И ПАНДЕМИЯ

Этап проведения переписи завершился 27 марта, но последующие работы были приостановлены.

Этап верификации данных был отложен.

Послепереписное обследование было отменено.



Национальный институт статистики и географии (НИСГ/INEGI) всегда соблюдал предписания органов здравоохранения

ПЕРЕПИСЬ И ПАНДЕМИЯ



Дополнительный страх у переписчиков — теперь это был страх заражения

Увеличение числа «отказников» (респондентов, не давших ответы на вопросы переписи); нападки на переписчиков.

Санитарно-гигиенические меры и социальное дистанцирование персонала

Выделение ресурсов полевому персоналу для приобретения геля для рук на спиртовой основе и масок для лица.

Текучность кадров

Прогулы и «дезертирство», отправка домой персонала, относящегося к группам риска, некоторые случаи заражения COVID-19, изоляция коллективов в качестве превентивной меры.

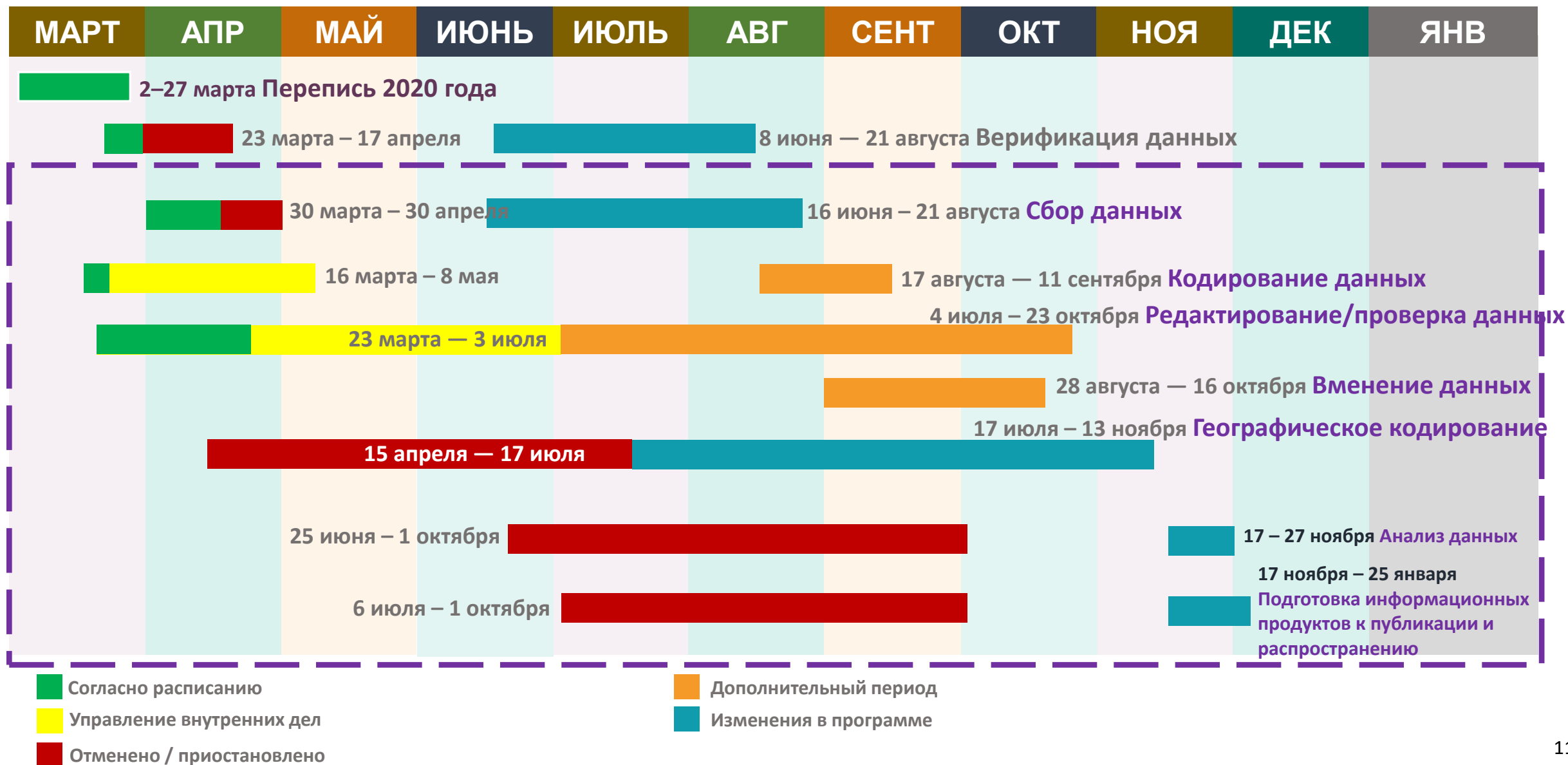
Меры

Технологические решения для работы на дому и увеличение штата колл-центра.

Предписание офисным сотрудникам работать на дому

Переосмысление подходов к верификации данных и последующих этапов в условиях неопределенности.

ПЕРЕНОС СРОКОВ



ПЕРИОД ОГРАНИЧЕНИЯ ПЕРЕМЕЩЕНИЙ



МЕРОПРИЯТИЯ

Пригласить население ответить на вопросы переписи 2020 года через Интернет (онлайн-перепись).



По почте разослано **800 000 писем с приглашениями.**



Коммуникационная (информационно-просветительная) кампания в социальных сетях.



Сосредоточение внимания на муниципалитетах с самым высоким уровнем отсутствия ответов.



Коэффициент достижимости респондентов (уровень ответов) составил всего 6%.

SI ERES RESIDENTE DE LA VIVIENDA Y ERES MAYOR DE EDAD

> Ingresa a censo2020.mx/censate

> O si lo prefieres escanea este código QR y realiza los siguientes pasos.



- 1** Entra y captura este usuario y contraseña.
Usuario: XXXXXXXX Contraseña: XXXXXXXX
- 2** Al acceder, da de alta tu correo electrónico y una contraseña para que solo tú tengas acceso.
- 3** Recibirás un correo electrónico de confirmación para ingresar al cuestionario del Censo.
- 4** Sigue las instrucciones del sitio para el registro de los datos de todos los que habitarán la vivienda.

> Recuerda que también puedes responder el cuestionario vía telefónica al: **800 111 46 34**

Tienes hasta el próximo lunes para contestar, es rápido, fácil y seguro.

Tu información es confidencial y está protegida.
Si tienes alguna duda, llama al 800 111 46 34 y personal del INEGI te apoyará.



ПЕРИОД ОГРАНИЧЕНИЯ ПЕРЕМЕЩЕНИЙ



МЕРОПРИЯТИЯ

Для проверки территорий была проведена виртуальная ревизия жилых объектов с использованием спутниковых снимков.

Было решено, что мероприятия по верификации данных будут сосредоточены на получении отсутствующей информации о жилых объектах, которые не ответили на вопросы переписи.

Для обеспечения **одновременности** в анкету были внесены коррективы, чтобы собранная информация относилась к **марту 2020 года**.

В сотрудничестве с Министерством здравоохранения была разработана **инструкция по профилактике COVID-19**.

Healthy distance during interviews

During interviews, staff will keep at least 2.5 meters from respondents.

Respondents can answer from a window, balcony, or fence.



Вменение недостающих данных



В предыдущих переписях для жилищ, где невозможно было провести опрос, производилась подстановка - три человека на одно жилище; при этом мужской или женский пол присваивался попеременно, а для остальных признаков устанавливался код «не определено».

Однако для переписи 2020 года процесс вменения недостающих данных был изменен, и по каждому жилому объекту, не давшему ответы, недостающая информация указывалась, исходя из данных жилого объекта, зарегистрированного поблизости (в пределах одной и той же базовой геостатистической зоны (AGEB)) и выбранного случайным образом. При этом учитывается количество жителей, их характеристики и характеристики жилых помещений.

В каждой из опубликованных заданных таблиц указано количество условно исчисленных человек.

Вменение недостающих данных



В отличие от предыдущих мероприятий, **период верификации данных начался не сразу** после окончания переписи в связи с COVID-19, и поэтому **перемещения населения** (с точки зрения их места жительства) с момента окончания переписи и до момента начала верификации данных были больше, чем предполагалось.

Соответственно, был проведен анализ, чтобы подтвердить статус «нет ответа» у жилых объектов, которые во время переписи были определены как обитаемые, но от которых невозможно было получить информацию из-за отсутствия жильцов или из-за их отказа отвечать на вопросы переписи, и впоследствии такие жилые объекты были классифицированы как необитаемые.

РЕЗУЛЬТАТЫ



МЕРОПРИЯТИЯ

В рамках переписи 2020 года были собраны данные:



97,7% — переписано с помощью **мобильных вычислительных устройств**.



2,0% — с помощью **бумажной** анкеты.



0,3% — самоперепись в **Интернете**.



43 903 443

Посещенных жилых объектов



35 233 462

(80,3%)

Обитаемые



8 669 981

(19,7%)

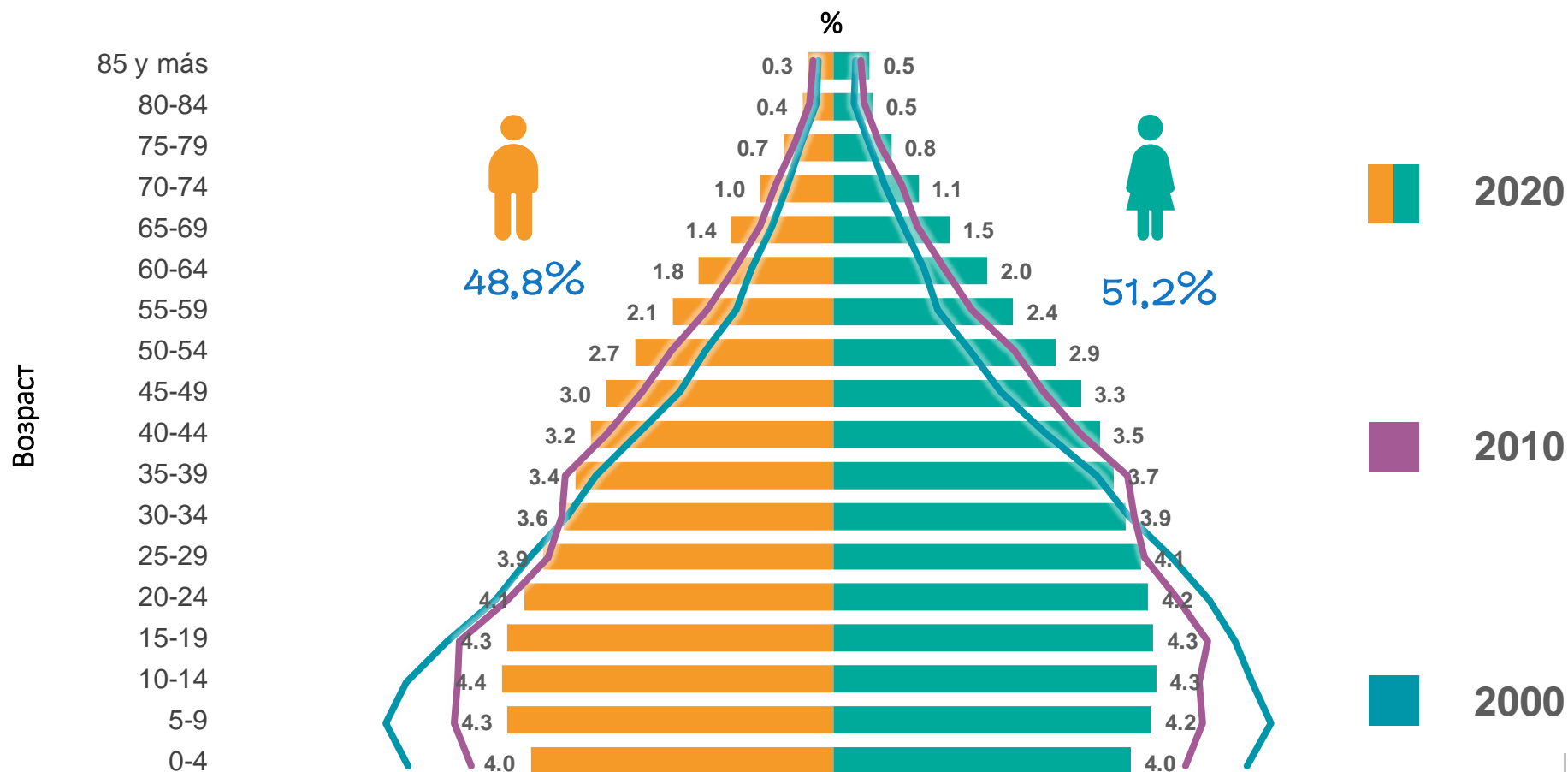
Необитаемые

Ряд усилий и изменений, предпринятых для проведения переписи населения и жилого фонда 2020 года в беспрецедентных условиях пандемии COVID-19, позволили опубликовать основные результаты переписи **25 января 2022 года**.

РЕЗУЛЬТАТЫ



126 014 024 ЖИТЕЛЕЙ



ВЫВОДЫ

- **Вызовы переписи** были выявлены еще до начала пандемии:
 - Уменьшать нагрузку у переписчиков
 - Сокращать затраты и выдавать результаты в кратчайшие сроки
 - Извлекать максимальную пользу из технологических достижений, которые быстро меняются
 - Разрабатывать стратегии борьбы с растущим уровнем неполучения ответов
 - **Популяризировать самоперепись**
 - Совершенствовать подходы к использованию административных данных
 - Открывать для себя новые источники данных
- Пандемия подчеркнула важность **продолжения производства статистических данных** даже в неблагоприятных условиях и **необходимость повышения устойчивости всех процессов.**

СПАСИБО



Conociendo
México

800 111 46 34
www.inegi.org.mx
atencion.usuarios@inegi.org.mx

    **INEGI Informa**