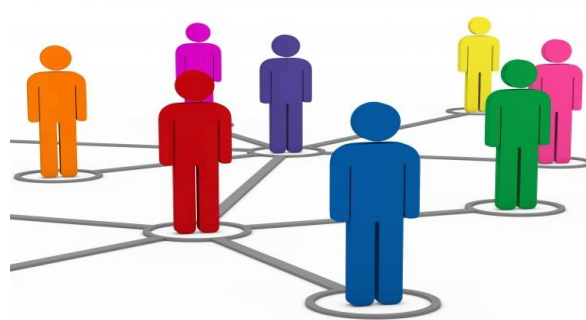




Национальный статистический комитет Кыргызской Республики

Использование административных данных при составлении статистики миграции в Кыргызстане



**Тамара Таипова,
главный специалист отдела демографической статистики**

г. Женева, 26-28 октября 2021г.

Источники данных о миграции населения

- Текущий учет (административные данные министерств и ведомств);
- Всеобщие переписи населения;
- Выборочные обследования населения;
- Похозяйственный учет сельского населения;
- Регистр населения (в перспективе).



Государственная политика в области миграции

- Закон КР от 17.07.2000г. № 61 «О внешней миграции».
- Закон КР от 30.07.2002г. № 133 «О внутренней миграции».
- В 2018г. принята Национальная стратегия развития Кыргызской Республики на 2018-2040 годы. Одним из компонентов реализации является Концепция цифровой трансформации «Цифровой Кыргызстан» 2019-2023, задача которой оказание качественных государственных и муниципальных услуг гражданам. С этой целью внедрена система межведомственного электронного взаимодействия «Түндүк» (СМЭВ) для обмена данными в электронном виде с целью сокращения бюрократии, ускорения процесса взаимодействия между госорганами. НСК - один из участников СМЭВ «Түндүк».
- В соответствии с Соглашением об информационном взаимодействии между Министерством цифрового развития (б. ГРС при ПКР) и НСК первичные сведения предоставляются из автоматизированных информационных систем: «Гражданство», «Адресно-справочное бюро» (АСБ), «Регистрация иностранцев», «ЗАГС».
- Концепция миграционной политики Кыргызской Республики на 2021-2030 годы (постановление ПКР от 04.05.2021г. № 191).

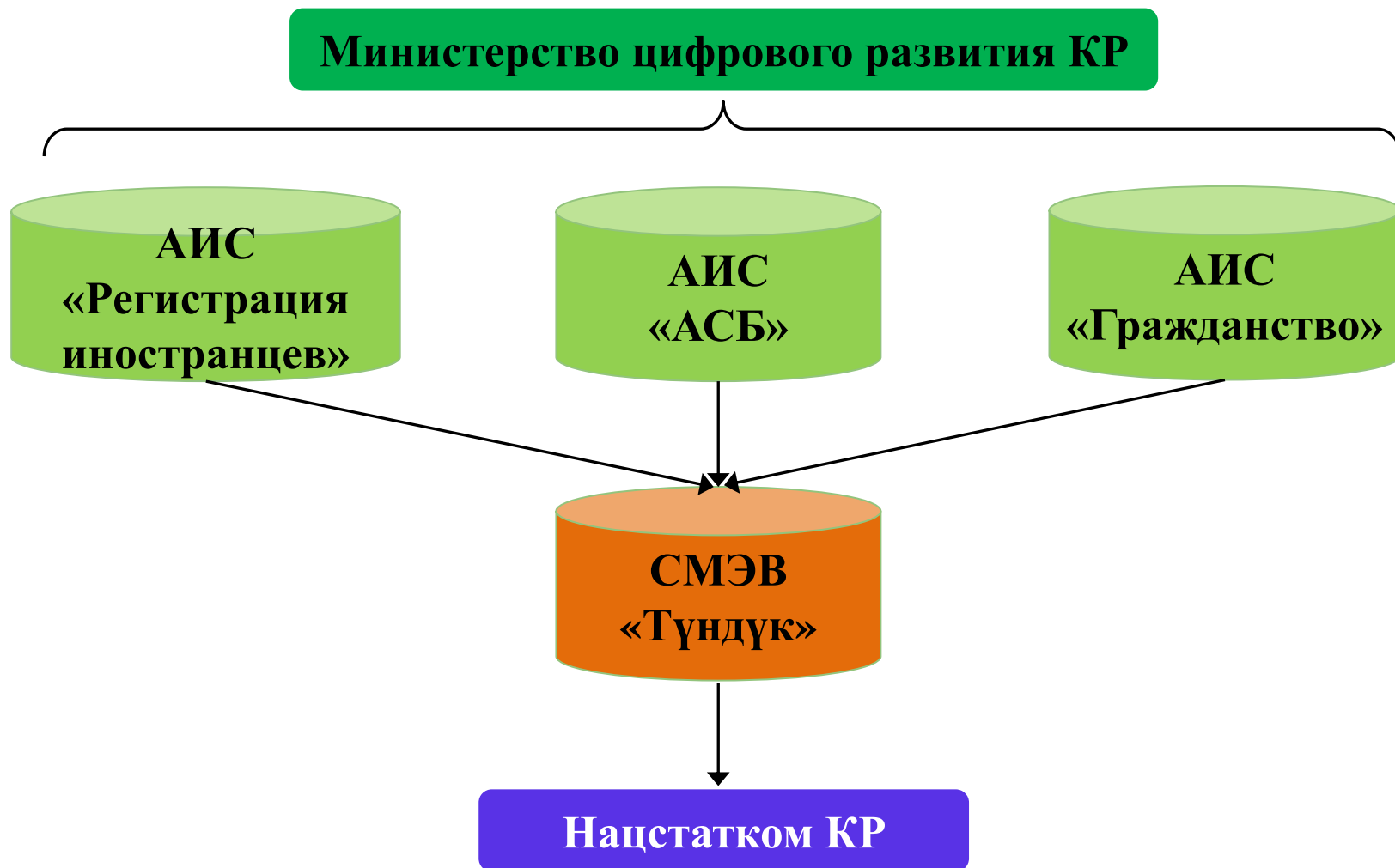


Административные источники данных о миграции населения

- Электронная База данных Министерства цифрового развития КР (МЦР, упразднено), получаемая при регистрации и снятии с регистрации населения на *ПМЖ* (с 2017г. вместо Талонов статистического учета в бумажном формате);
- Данные об отсутствующем постоянном населении в сельской местности, предоставляемые органами местного самоуправления (отчет в бумажном формате);
- Данные предприятий по занятости иностранных граждан (отчет Министерства труда, социального развития и миграции о выделенной квоте на работу и фактической занятости – в бумажном формате);
- Данные о числе обучающихся иностранных студентов (отчет ВУЗов, СПУЗов в бумажном формате);
- Данные о прибытии (убытии) лиц через пункты пропуска государственной границы по целям поездок (данные ГПС при ГКНБ КР на жестком диске);
- Данные о числе беженцев (отчет УВКБ ООН в бумажном формате).



Движение первичных данных миграции населения из Базы данных МЦР КР



АИС «Санарип аймак» как часть цифровой концепции

№ и серия паспорта;
Дата выдачи;
Орган выдачи.

АИС «ЗАГС»

Регистрации
рождения;
Регистрация брака;
Регистрация развода;
Регистрация смерти.

АИС «АСБ»

Сведения о наличии
регистрации (адрес
регистрации)

АИС «ГРАЖДАНСТВО»

Сведения о выходе из
гражданства (№ указа,
дата указа)

Сведения из Базы данных МЦР в АИС «Санарип аймак»



Меморандум о сотрудничестве между Государственным агентством регионального развития при Минсельхозе КР (б. ГАМСУМО при ПКР) и Нацстаткомом КР (2019г.)



Проблемы

- ❑ Низкое качество и недостаточная полнота первичных данных в базе данных МЦР КР.
- ❑ Несовместимость информационных систем на технико-технологическом уровне из-за использования МЦР своих ведомственных справочников вместо государственных классификаторов.
- ❑ Технические: недоработка веб-сервисов МЦР.



Распространение данных

- Веб-сайт НСК: www.stat.kg
- Публикации НСК: «Демографический ежегодник КР», «Женщины и мужчины КР», «Социальные тенденции КР», «Статистический ежегодник КР», «Кыргызстан в цифрах» и др.
- Официальное мобильное приложение [StatKG](#).
- Предоставление данных по миграции населения по запросам пользователей.

