



Funded by the
European Union

EU4Environment

Armenia, Azerbaijan, Belarus, Georgia, Republic of Moldova, Ukraine

Mixal Musil

Strateji Ekoloji Qiymətləndirmə (SEQ) və regional və məkan planlaşdırması

Strateji ekoloji qiymətləndirmənin (SEQ) regional və məkan planlaşdırmasına praktik tətbiqinə dair
ikinci təlim

15 oktyabr 2021-ci il

Bakı, Azərbaycan

Action implemented by:



THE WORLD BANK
IBRD • IDA | WORLD BANK GROUP



Funded by the
European Union

EU4Environment

Armenia, Azerbaijan, Belarus, Georgia, Republic of Moldova, Ukraine

SEQ nədir?

SEQ təklif edilən planların, proqramların və digər strateji tədbirlərin ətraf mühitə təsirlərini təhlil etmək və nəticələri qərar qəbuletməyə daxil etmək məqsədilə həyata keçirilən sistemli və proqnozlaşdırılan prosesdir.

Əsas prinsipləri:

- Konkret Plan / Proqram (məsələn, sahəvi, məkansal) üzrə məsul orqan tərəfindən həyata keçirilir
- Qərar qəbuletmə prosesinə mümkün qədər erkən tətbiq edilir
- Diqqət mərkəzində əsas problemlər dayanır
- Ağlabatan alternativləri qiymətləndirir
- Əsas maraqlı tərəflərin və ictimaiyyətin cəlb edilməsi üçün müvafiq imkanlar təmin edir
- Münasib, iqtisadi baxımdan sərfəli metodlar və təhlil üsulları ilə həyata keçirilir

Action implemented by:



THE WORLD BANK
IBRD • IDA | WORLD BANK GROUP



Funded by the
European Union

EU4Environment

Armenia, Azerbaijan, Belarus, Georgia, Republic of Moldova, Ukraine

Beynəlxalq hüquqi çərçivə: Aİ-nin SEQ-ə dair Direktivi

Aİ-nin “Müəyyən planların və proqramların ətraf mühitə təsirlərinin qiymətləndirilməsinə dair”
2001/42/EC sayılı Direktivi

- Aİ ölkələrində həyata keçirilmişdir
- Qoşulan ölkələrə ötürülmüşdür => müxtəlif səviyyələrdə həyata keçirilmə

2004-cü ilin iyul ayından etibarən qüvvədədir (EU)

- SEQ-ə dair Direktivin milli və regional qanunvericiliyə müxtəlif formalarda inteqrasiyası
- Fərqli təcrübələr və uyğunlaşdırma imkanı

Action implemented by:



THE WORLD BANK
IBRD • IDA | WORLD BANK GROUP



Funded by the
European Union

EU4Environment

Armenia, Azerbaijan, Belarus, Georgia, Republic of Moldova, Ukraine

Beynəlxalq hüquqi çərçivə: Aİ-nin SEQ-ə dair Direktivi

SEQ-in predmeti olan planları və proqramları müəyyənləşdirir

- SEQ aşağıdakı planlar/proqramlar üçün məcburidir:
 - Kənd təsərrüfatı, meşə təsərrüfatı, balıqçılıq, energetika, sənaye, nəqliyyat, tullantıların idarə edilməsi/su təsərrüfatı, telekommunikasiya, turizm, şəhərsalma və milli səviyyədə planlaşdırma və ya torpaqlardan istifadə sahələri üçün hazırlanan və ƏMTQ Direktivində göstərilmiş layihələrin gələcəkdə hazırlanmasına icazə verəcək çərçivə müəyyənləşdirən.
- Qiymətləndiriləcək mövzuları müəyyənləşdirir: bu mövzuların sayı təqribən 4-dür.
- ətraf mühit,
- təbiət,
- insan sağlamlığı,
- mədəni irs

Action implemented by:



THE WORLD BANK
IBRD • IDA | WORLD BANK GROUP



Funded by the
European Union

EU4Environment

Armenia, Azerbaijan, Belarus, Georgia, Republic of Moldova, Ukraine

Beynəlxalq hüquqi çərçivə: SEQ-ə dair Protokol

Espo Konvensiyasının (“Transsərhəd kontekstdə ətraf mühitə təsirin qiymətləndirilməsi haqqında” Konvensiya) Protokolu

2003-cü ildə Kiev şəhərində imzalanmış, 2010-cu ilin iyul ayında qüvvəyə minmişdir

- “Kiev” Protokolu kimi də məlumdur
- İmzalayan dövlətlər: 38; Tərəflər: 33

SEQ-ə dair Direktivə oxşar olsa da, diqqət mərkəzində dayanan məsələlərə əlavə olaraq aşağıdakılar da daxildir:

- insan sağlamlığına təsirlər
- ictimai məsləhətləşmə

Action implemented by:



THE WORLD BANK
IBRD • IDA | WORLD BANK GROUP



Funded by the
European Union

EU4Environment

Armenia, Azerbaijan, Belarus, Georgia, Republic of Moldova, Ukraine

SEQ-ə dair Protokolun tələbləri

Maddə 4 – Planlar və proqramlarla əlaqədar tətbiq sahəsi

“Planlar və proqramlar” dedikdə, aşağıdakı planlar və proqramlar və onlara dəyişikliklər nəzərdə tutulur:

1. SEQ **ətraf mühitə, o cümlədən sağlamlığa ciddi təsirə malik olma ehtimalı olan** planlar və proqramlar (...) üçün həyata keçirilir.
2. SEQ aşağıdakı sahələr üzrə hazırlanan planlar və proqramlar üçün həyata keçirilməlidir:
kənd təsərrüfatı, meşə təsərrüfatı, balıqçılıq, energetika, sənaye, o cümlədən mədənçixarma, nəqliyyat, regional inkişaf, tullantıların idarə edilməsi, su təsərrüfatı, telekommunikasiya, turizm, şəhərsalma və milli səviyyədə planlaşdırma və ya torpaqdan istifadə,
Əlavə 1-də göstərilmiş **layihələrin** və Əlavə 2-də göstərilmiş, **milli qanunvericiliyə əsasən ətraf mühitə təsirin qiymətləndirilməsinin predmeti olan** istənilən digər layihələrin **gələcəkdə hazırlanması üçün icazələrin alınması ilə bağlı çərçivəni müəyyənləşdirir.**

Action implemented by:



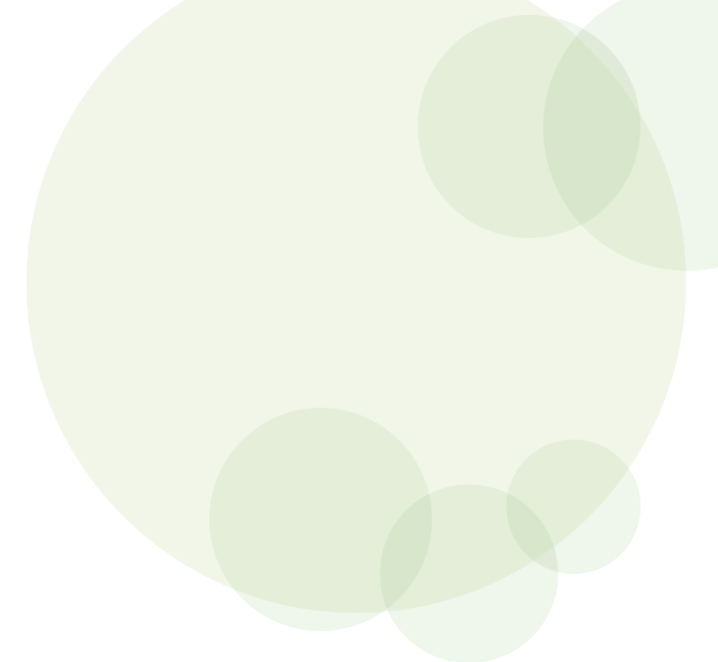
THE WORLD BANK
IBRD • IDA | WORLD BANK GROUP



Funded by the
European Union

EU4Environment

Armenia, Azerbaijan, Belarus, Georgia, Republic of Moldova, Ukraine



SEQ-ə dair Protokolun tələbləri (2)

Aşağıdakı plan və proqramlar bu Protokolun **predmeti deyil**:

- (a) Yeganə məqsədi milli müdafiə və ya fəvqəladə hallar sahəsində xidmət olan planlar və proqramlar;
- (b) Maliyyə və ya büdcə planları və proqramları.

Plan və ya proqram **yerli səviyyədə kiçik bir ərazidən** istifadəni müəyyənləşdirərsə və ya hər hansı bir plan və ya proqrama **kiçik bir dəyişiklikdirsə**, SEQ tələb olunmur (SEQ yalnız plan və ya proqram ətraf mühitə ciddi təsir potensialına malik olduqda tələb olunur)

Action implemented by:



THE WORLD BANK
IBRD • IDA | WORLD BANK GROUP



Funded by the
European Union

EU4Environment

Armenia, Azerbaijan, Belarus, Georgia, Republic of Moldova, Ukraine

SEQ: Bunun üçün nə tələb olunur?

- SEQ Planlaşdırmaya (Plan və ya Proqramın hazırlanması) paralel olaraq aparılır
- Ətraf mühit üzrə mütəxəssislərdən təşkil olunmuş SEQ qrupu Plan/Proqram layihəsinə baxır və planlaşdırma (layihə hazırlama) qrupuna aşağıdakılara dair qeydlər bildirir:
 - Təklif edilən tədbirlərin ətraf mühitə potensial təsirləri (riskləri)
 - Müəyyənləşdirilən risklərin qarşısının alınması, azaldılması və minimallaşdırılması üzrə tədbirlər
 - Potensial müsbət təsirləri artırmaq üçün tədbirlər
- SEQ qrupu öz nəticə və tövsiyələrinin ümumiləşdirildiyi Ətraf mühit hesabatı hazırlayır
- SEQ-in Ətraf mühit hesabatı plan layihəsi ilə birlikdə ictimai məsləhətləşmələr üçün hazırlanır
- Planlaşdırma qurumu Plan və ya Proqram layihəsini yekunlaşdıran və təsdiq edən zaman SEQ-in nəticələrini (Ətraf mühit hesabatını) ictimai məsləhətləşmələrin rəyləri ilə birlikdə nəzərə alır

Action implemented by:



THE WORLD BANK
IBRD • IDA | WORLD BANK GROUP



Funded by the
European Union

EU4Environment

Armenia, Azerbaijan, Belarus, Georgia, Republic of Moldova, Ukraine

SEQ: Bunun üçün nə tələb olunur? (2)

- SEQ-ə başlama – Plan və ya Proqramın əsas tezisi, vəzifələri və prioritetləri hazır olduqda.
- SEQ-in həcmnin müəyyənləşdirilməsi – konkret Plan və ya Proqram üçün hansı ekoloji problemlərin münasib olduğunun, ekoloji təsirlərin harada meydana çıxma ehtimalının olduğunun müəyyənləşdirilməsi
- Plan/Proqram layihəsinin ətraf mühit sahəsində mütəxəssislər tərəfindən qiymətləndirilməsi
- Ətraf mühit hesabatının ərsəyə gətirilməsi
- Ətraf mühit hesabatı ilə birlikdə ictimai məsləhətləşmə zamanı baxılması
- SEQ-ə məsul orqan (Ekologiya və Təbii Sərvətlər Nazirliyi) SEQ prosesini yekunlaşdırır. Bundan sonra Plan SEQ prosesinin nəticələri nəzərə alınmaqla təsdiq edilə bilər

Action implemented by:



THE WORLD BANK
IBRD • IDA | WORLD BANK GROUP



SEQ-in xarakterik / ümumi mərhələləri

0. Araşdırma: konkret bir plan və ya proqram (P/P) üçün **SEQ-in tələb olunub-olunmadığını** müəyyənləşdirmək

1. Həcmi müəyyənləşdirilməsi / ilkin təhlil

SEQ prosesində nəzərə alınmalı olan əsas məsələlərin müəyyənləşdirilməsi

Əsas məsələlərin (yəni əvvəl baş verənlər, cari vəziyyət, plan və ya proqram icra olunmazsa, gələcəkdə potensial olaraq baş verəcəklər) təhlili

2. Plan və ya proqramın əsas məsələlərə təsirlərinin qiymətləndirilməsi və azaltma tədbirlərinin (monitorinq cədvəli daxil olmaqla) hazırlanması

3. SEQ Hesabatının hazırlanması və ətraf mühit, səhiyyə orqanları və ictimaiyyətlə müzakirələr üçün təqdim edilməsi

Məsləhətləşmələr

5. SEQ zamanı ərsəyə gətirilən məlumatların planlaşdırmada lazımi şəkildə nəzərə alınması və qərarın ictimaiyyət qarşısında hesabatlı şəkildə izah edilməsi

Action implemented by:



Funded by the
European Union

EU4Environment

Armenia, Azerbaijan, Belarus, Georgia, Republic of Moldova, Ukraine

SEQ: Əsas hiss edilən nəticələr

1. Həcmi müəyyənləşdirilməsinə dair hesabat - qiymətləndirmənin həcmi əks etdirildiyi və əlavə təhlillərin verildiyi hesabatdır. Növbəti SEQ hesabatının həcmi və diqqət mərkəzində dayanan əsas məsələləri müəyyənləşdirmək məqsədilə məsləhətləşmələrin aparılması üçün dövlət orqanlarına və digər maraqlı tərəflərə təqdim edilir.
1. SEQ Hesabatı ətraf mühit sahəsində bütün ekspertlərin təhlillərinin, qiymətləndirmənin nəticələrinin və tövsiyələrinin ümumiləşdirilmiş şəkildə əks olunduğu hesabatdır. Məsləhətləşmələrin aparılması üçün maraqlı tərəflərə təqdim edilir və SEQ-in nəticəsi üçün baza təşkil edir.

Action implemented by:



THE WORLD BANK
IBRD • IDA | WORLD BANK GROUP



Funded by the
European Union

EU4Environment

Armenia, Azerbaijan, Belarus, Georgia, Republic of Moldova, Ukraine

Məkan planlaşdırması: Nə üçün SEQ?

- Aydın məkansal ölçmə olmadan ekoloji problemlərə diqqət yetirilməməsi meyl mövcuddur
- Məkansal planlaşdırma yalnız rəsmi məkansal məhdudiyyətləri (tənzimləmələri) nəzərə almağa meyl edir
- Ətraf mühitə dair məlumatlar bir çox hallarda vaxtı keçmiş olur/reallığı əks etdirmir (məsələn, biomüxtəlifliklə bağlı təhlükə altında olan nöqtələrin real olaraq harada olması)
- Bir çox hallarda spesifik məlumatlar mövcud olmur (məsələn, biomüxtəliflik, havanın keyfiyyəti, hidrologiya və s.)
- Planlaşdırma prosesi mütəxəssis olmayan şəxslərin iştirakı üçün çox uzun və mürəkkəbdir: SEQ əsas problemləri sadələşdirir və ayırır, həmçinin onları müvafiq maraqlı tərəflərə çatdırır
- SEQ planlaşdırma prosesi zamanı həyata keçirilən təhlilləri təkrarlamamalıdır
- Bunun yerinə:
 - İlk şəraitin təsvirini yoxlamalıdır və ehtiyac olduğu halda, əlavə məlumatlara riayət etməlidir
 - Əsas problemləri (mənfi təsir ehtimalının harada mövcud olduğu) müəyyənləşdirməlidir və diqqətini onlara yönəltməlidir

Action implemented by:



THE WORLD BANK
IBRD • IDA | WORLD BANK GROUP



Funded by the
European Union

EU4Environment

Armenia, Azerbaijan, Belarus, Georgia, Republic of Moldova, Ukraine

Məkan planlaşdırması: Nə üçün SEQ? (2)

- SEQ planlaşdırma prosesi zamanı həyata keçirilmiş təhlilləri təkrarlamağandır. Bunun yerinə:
 - İlk şəraitin təsvirini yoxlamalıdır və ehtiyac olduğu halda, əlavə məlumatlara riayət etməlidir
 - Əsas ekoloji problemləri (artıq mövcud olan problemlər və mənfi təsir ehtimalının harada mövcud olması) müəyyənləşdirməlidir və diqqətini onlara yönəltməlidir
 - Mümkün məkan alternativlərinə, inkişaf üçün şəraitə, müəyyən fəaliyyətlər üçün əlverişsiz ərazilərə və s. dair tövsiyə və rəylər verməlidir
- Bununla belə, SEQ Hesabatı üçün – ətraf mühitə dair baza məlumatları münasib hallarda seçilərək planlaşdırmağa dair təhlillərdən götürülə bilər (yəni SEQ Hesabatı üçün artıq mövcud olan materialdan istifadə olunmalıdır).
- Planlaşdırıcılar və SEQ qrupu arasında işgüzar əməkdaşlıq olduqca vacibdir

Action implemented by:



THE WORLD BANK
IBRD • IDA | WORLD BANK GROUP



Funded by the
European Union

EU4Environment

Armenia, Azerbaijan, Belarus, Georgia, Republic of Moldova, Ukraine

SEQ-in həcmnin müəyyənləşdirilməsi : Əsas problemlərin müəyyənləşdirilməsi

- Aşağıdakılar əsasında:
 - (ilkin) baza təhlilləri: Mövcud ekoloji problemlər və müvafiq sahədə əsas meyllər
 - Müvafiq ekoloji siyasətin vəzifələri və məqsədləri

Č.	PRIORITA	A. OVZDUŠÍ	B. POVRCH. VODY	B. PODZEM. VODY	C. ZPF	D. PUPFL	E. FLÓRA, FAUNA, EKOSYSTÉMY	F. KRAJINA	G. HORNINOVÉ PROSTŘEDÍ	H. OBYVATELSTVO	I. KULTURNÍ A HISTORICKÉ PAMÁTKY
10.	Vytváření územních podmínek pro rozvoj integrované hromadné dopravy.	0	0	0	X	0	X	0	0	X	X
11.	Vytváření územních podmínek pro rozvoj udržitelných druhů dopravy (pěší doprava a cyklo-doprava) v návaznosti na: <ul style="list-style-type: none"> • ostatní dopravní systémy kraje; • systém pěších a cyklistických tras přílehlého území ČR, Slovenska a Polska • včetně preference jejich vymezení formou samostatných stezek s využitím vybraných místních a účelových komunikací s omezeným podílem motorové dopravy. 	0	0	0	X	X	X	0	0	0	0
12.	Polyfunkční využití rekultivovaných a revitalizovaných ploch ve vazbě na vlastnosti a požadavky okolního území.	X	XX	X	0	0	XX	XX	X	X	0
13.	Stabilizace a postupné zlepšování stavu složek životního prostředí především v centrální a východní části kraje. Vytváření podmínek pro postupné snižování zátěže obytného a rekreačního území hlukem a emisemi z dopravy a výrobních provozů.	0	0	0	0	0	0	0	0	0	0



Funded by the
European Union

EU4Environment

Armenia, Azerbaijan, Belarus, Georgia, Republic of Moldova, Ukraine

SEQ yanaşması


- Ətraf mühitə mühüm təsirlərə malik ola biləcək müvafiq təkliflərin/torpaqlardan istifadədə dəyişikliklərin müəyyənləşdirilməsi
- Xarakterik olaraq:
 - İnkişaf sahələri (mənzil təsərrüfatı, istehsal və biznes, rekreasiya, tullantıların idarə edilməsi və s.)
 - Nəqliyyat infrastrukturunu dəhlizləri və sahələri
 - Enerji infrastrukturunu dəhlizləri və əraziləri
 - Su təsərrüfatı dəhlizləri və əraziləri (su anbarları, quru torpaqlar və s.)
 - ...

Action implemented by:



IBRD • IDA | WORLD BANK GROUP

METROPOLITNÍ PLÁN

Návrh k projednání dle § 50 stavebního zákona 

Zapínání více vrstev

Z 01

Z 02

Z 03

Z 04

S 01

S 02

S 03

O 01

O 02

O 03



např. Vyšehradská 57

S01 Schéma metropolitní priority



METROPOLITNÍ PRIORITY – INVESTICE STÁTU

1/ DOSTAVBA PRAŽSKÉHO OKRUHU (SOKP)

- 610/-/1 stavba č. 511 (Běchovice – Dánice D1)
- 610/-/2 stavba č. 518 (Ruzyně – Suchdol)
- 610/-/3 stavba č. 519 (Suchdol – Březiněves)
- 610/-/4 stavba č. 520 (Březiněves – Satalice)

2/ KOLEJOVÉ SPOJENÍ MĚSTA A LETIŠTĚ VÁCLAVA HAVLA PRAHA

- 630/-/8 železniční trať Praha – Letiště – Kladno

3/ VYSOKORYCHLOSTNÍ TRATE

- 630/-/102 západní vstup Rychlého spojení
- 630/-/103 severní vstup Rychlého spojení – západní trasa

4/ ROZVOJ LETIŠTĚ VÁCLAVA HAVLA PRAHA

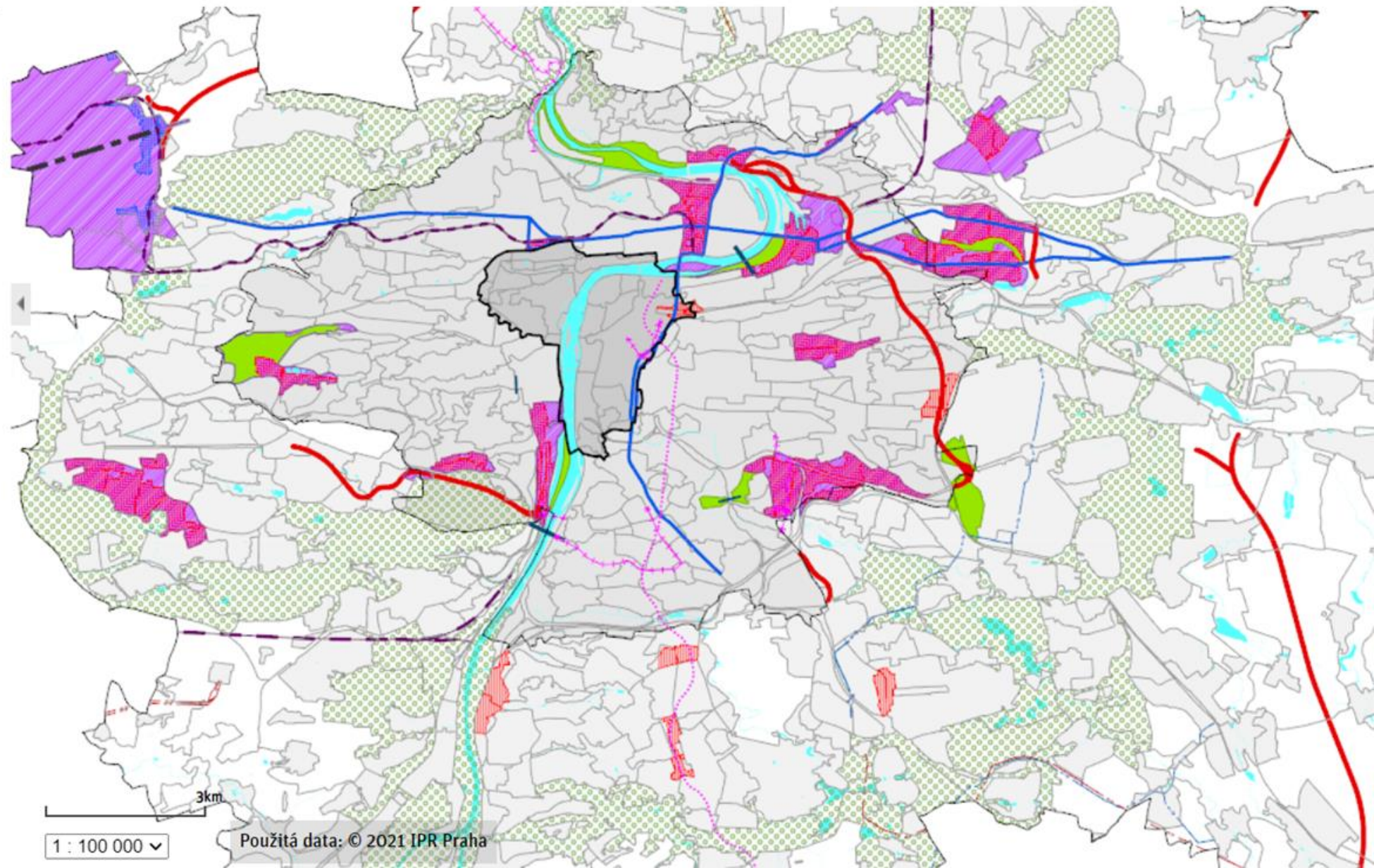
- 660/-/1 Nová paralelní vzletová a přistávací dráha (RWY 06R/24L) na letišti Václava Havla Praha

Rozvoj Letiště Václava Havla Praha v lokalitě

- 604 / Letiště Václava Havla – plochy 411/604/2236, 413/604/2283, 413/604/2287, 413/604/2309

5/ ZÁSOBOVÁNÍ ENERGIEMI – ZVÝŠENÍ KAPACITY ELEKTRICKÉ ROZVODNÉ SÍTĚ NA ÚROVNI PŘENOSOVÉ SÍTĚ ZVN 400 KV

- 760/-/16 nadzemní elektrické vedení 400 kV TS Hradec – TS Řeporyje
- 760/-/17 nadzemní elektrické vedení 400 kV TS Chodov – TS Čechy Střed
- 760/-/18 nadzemní elektrické vedení 400 kV TS Brno – TS Řeporyje



1 : 100 000

Použitá data: © 2021 IPR Praha



Funded by the
European Union

EU4Environment

Armenia, Azerbaijan, Belarus, Georgia, Republic of Moldova, Ukraine

Ətraf mühit siyasətinin vəzifələrinə uyğunluğun qiymətləndirilməsi

- Planın qeyd edilən vəzifələrinə və prioritetlərinə əsasən
- Ərazi təşkili və torpaqlardan istifadə sahəsində təklif edilən dəyişikliklərin şərhinə əsasən
- Bir qayda olaraq, Kompleks ekoloji vəzifələrin ayrı-ayrı ekoloji problemlər (məsələn, təbiəti mühafizə, enerji strategiyası, milli məkani siyasət və s.) üzrə vəzifələri müəyyənləşdirən milli strateji sənədlər əsasında hazırlanır.

Ekoloji vəzifə	Qiymətləndirmə	Qiymətləndirmənin əsaslandırılması
I kateqoriya kənd təsərrüfatı torpaqlarının mühafizəsi	+1	...
Yol-nəqliyyat hərəkətindən yaranan səs-küydən əhəlinin mühafizəsi	+1/?	Təklif edilən yeni yolların şəhər mərkəzindən gələn tranzit yol nəqliyyatının istiqamətini dəyişdirməsi nəzərdə tutulur, lakin təklif edilən dəhlizdə təqribən 1200 sakin yaşayır (evlərinə qanunun tətbiq etdiyi məhdudiyyətləri aşma riski)
...		