



Европейская экономическая комиссия**Комитет по внутреннему транспорту****Рабочая группа по таможенным вопросам,
связанным с транспортом****Группа экспертов по концептуальным и техническим
аспектам компьютеризации процедуры МДП****Третья сессия**

Женева, 13–15 сентября 2021 года

Пункт 4 е) предварительной повестки дня

**Концептуальная, функциональная и техническая
документация eTIR — версия 4.3: поправки****Поправки к концептуальной, функциональной
и технической документации eTIR****Записка секретариата****I. Введение**

1. На своей сто сороковой сессии (июнь 2015 года) Рабочая группа по таможенным вопросам, связанным с транспортом, (WP.30) рассмотрела и поддержала документ ECE/TRANS/WP.30/2011/4/Rev.1, содержащий версию 4.1 справочной модели eTIR, в качестве основы для будущей работы Группы экспертов по правовым аспектам компьютеризации процедуры МДП (GE.2), а также для экспериментальных проектов. В то же время WP.30 напомнила, что справочная модель eTIR не может считаться неизменной. WP.30 решила, что справочная модель eTIR, возможно, будет нуждаться в дальнейшем усовершенствовании, в частности в рамках последующей деятельности по экспериментальным проектам и по итогам работы GE.2.

2. Продолжая разработку спецификаций eTIR в рамках версии 4.2, неофициальная специальная группа экспертов по концептуальным и техническим аспектам компьютеризации процедуры МДП (GE.1) на своих двадцать седьмой, двадцать восьмой, двадцать девятой, тридцатой и тридцать первой сессиях приняла решение по ряду поправок, содержащихся в документе ECE/TRANS/WP.30/2020/7. Эти поправки, а также поправки, вытекающие из решений, принятых Группой экспертов по концептуальным и техническим аспектам компьютеризации процедуры МДП (WP.30/GE.1) (далее — «Группа экспертов») на ее первой сессии, уже включены в проект версии 4.3 спецификаций eTIR. Однако в связи с дополнительными вопросами и проблемами, затронутыми договаривающимися сторонами, которые приступили к реализации проектов по подключению своих систем к международной системе eTIR, и текущей работой по совершенствованию международной системы eTIR секретариат подготовил настоящий документ с перечнем потенциальных вопросов для рассмотрения Группой экспертов и возможными поправками к спецификациям eTIR.



3. Третья сессия Группы экспертов является заключительной, и в соответствии с планом деятельности работа над версией 4.3 спецификаций eTIR должна быть завершена на этой сессии. Таким образом, за исключением поправок, предложенных в разделах «А. Маршрут» и «В. Свидетельство о допущении для контейнеров», секретариат уже добавил представленные поправки в текущий проект версии 4.3 спецификаций eTIR, с тем чтобы обеспечить возможность их перевода и включения в сводные документы. Если Группа экспертов решит не включать какие-либо из этих поправок, то секретариат изымет их из окончательной версии 4.3 спецификаций eTIR, которая будет представлена WP.30.

II. Соображения и возможные поправки

A. Маршрут

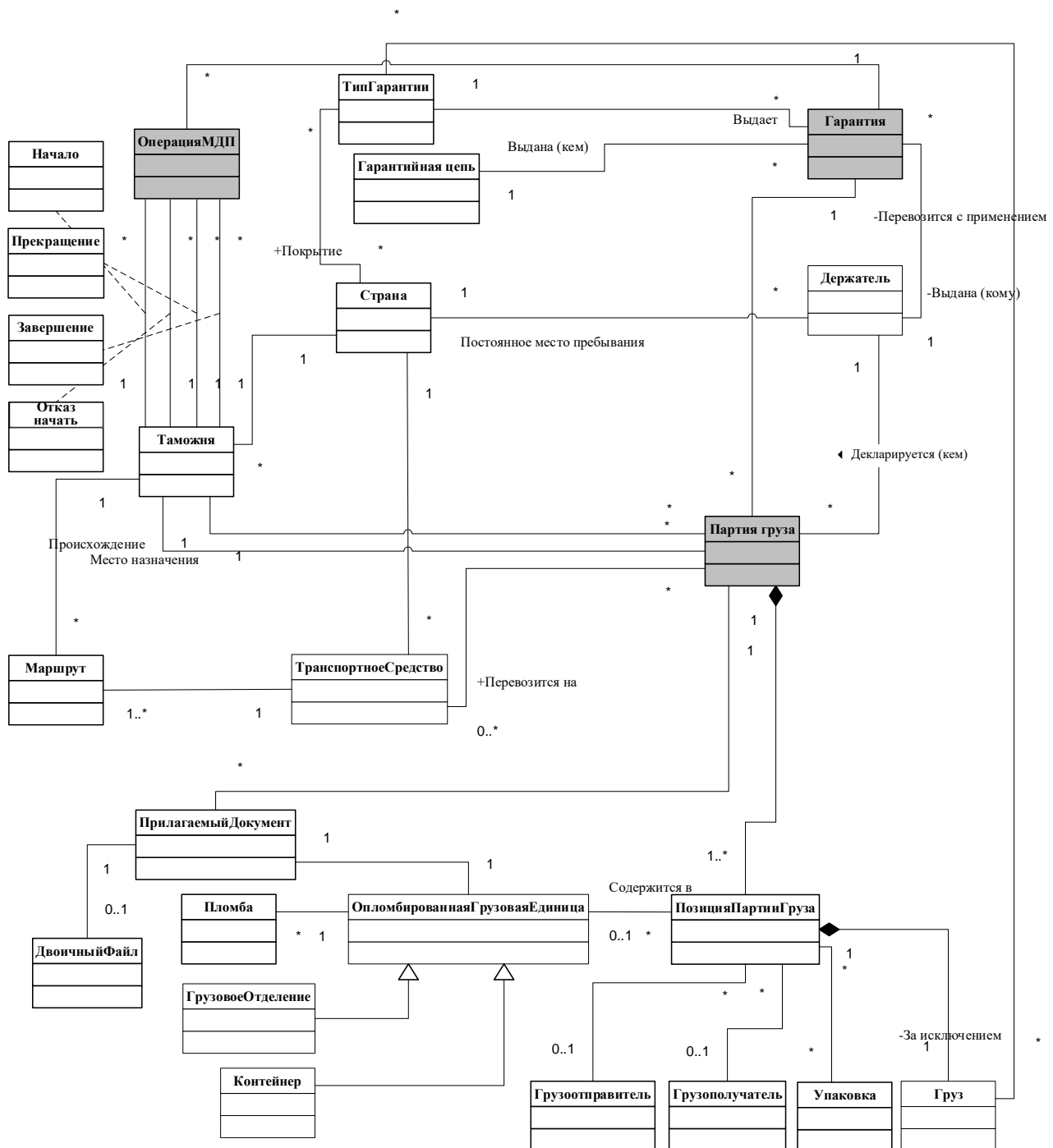
4. На втором заседании эксперты от Турции указали, что в ходе реализации проекта по подключению их таможенной системы к международной системе eTIR они выяснили, что для обеспечения возможности обработки данных декларации на (промежуточной) таможне места въезда до прибытия транспортного средства маршрут, который в настоящее время определяется на уровне стран, следует конкретизировать путем указания таможен. Эксперты от Европейского союза поддержали эту идею, поскольку эта информация необходима также НКТС, для того чтобы направлять данные деклараций в соответствующие таможни. Учитывая, что информация о маршруте, которая изначально не являлась частью данных, содержащихся в книжке МДП, стала указываться для обеспечения возможности предварительной обработки данных декларации, Группа экспертов изучила варианты, заложенные в модели данных Всемирной таможенной организации (ВТамО), и рассмотрела возможность включения класса ВТамО «ItineraryGovernementOffice» («Отделение государственного ведомства по маршруту») в класс «CountriesOfRouting» («Страны, по которым проходит маршрут») и присвоения ему имени eTIR «Customs office» («Таможня»). В рамках этого класса, хотя код таможни можно будет указывать в атрибуте «идентификация», по мнению Группы экспертов следует добавить также атрибут «роль» и направить в адрес ВТамО соответствующий запрос на изменение данных. Группа экспертов обратилась к секретариату с просьбой подготовить к ее следующей сессии предложение о поправке в этой связи.

5. Первое изменение, которое потребуется внести, касается документа «Концепции eTIR» (ECE/TRANS/WP.30/GE.1/2021/14/Rev.1). В пункте 1.2.3.1 («Регистрация данных декларации») подпункт «Предполагаемый маршрут» следует изложить в следующей редакции:

- Предполагаемый маршрут (O)

Список таможен (места отправления, назначения, въезда и выезда), которые предполагается задействовать в ходе перевозки МДП.

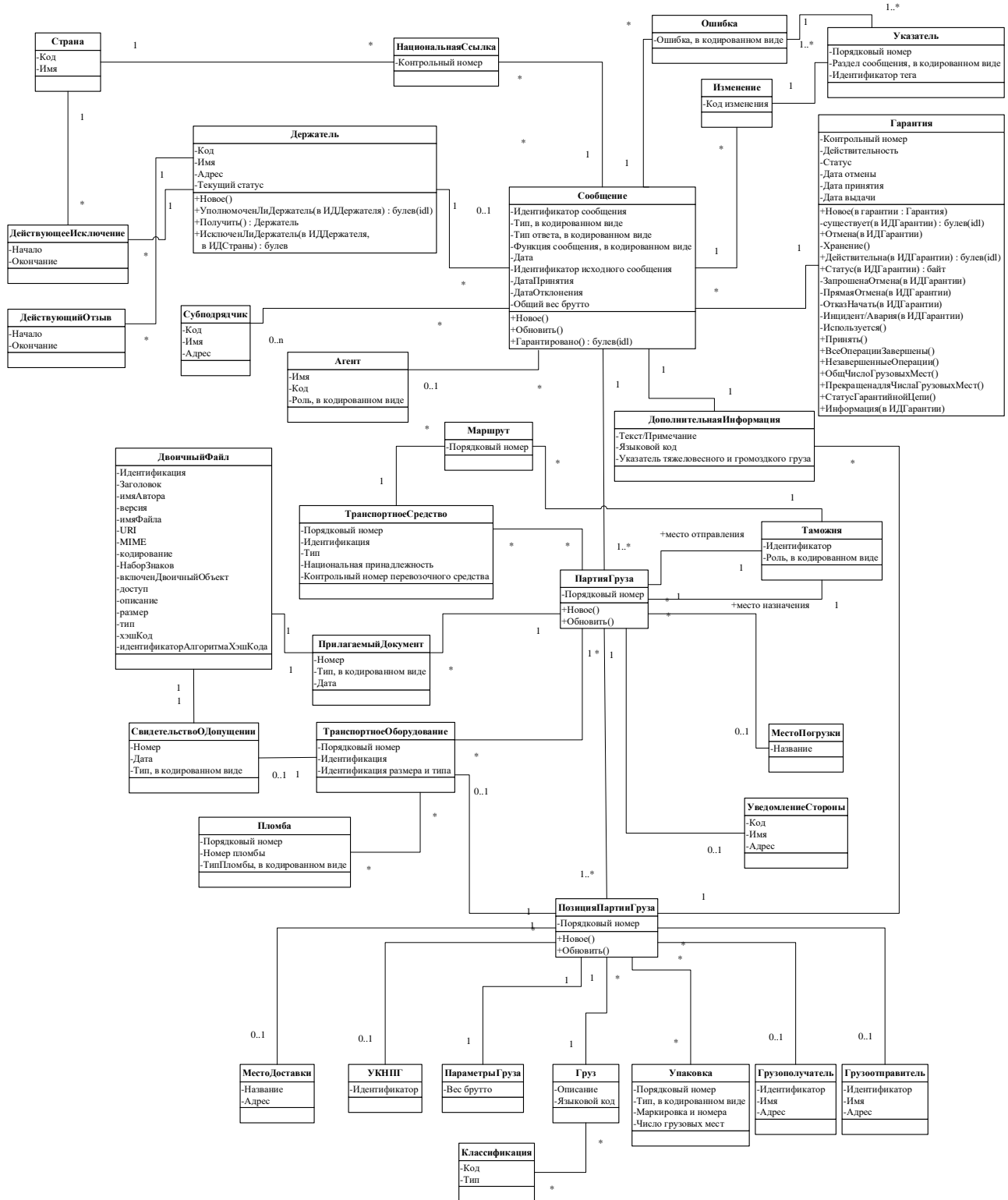
6. Кроме того, в том же документе рисунок 20 (Общая диаграмма классов eTIR) следует изменить следующим образом:



7. Далее, на уровне функциональных спецификаций eTIR, чтобы четче отразить роль бывшего класса «CountryOfRouting» («Страна, по которой проходит маршрут») (Ид. ВТамО: 81А), его имя в рамках системы eTIR надлежит привести в соответствие с наименованием ВТамО, т. е. «Itinerary» («Маршрут»).

8. В этом классе будет существовать класс ВТамО «ItineraryGovernmentOffice» («Отделение государственного ведомства по маршруту»), именуемый в системе eTIR «Customs office» («Таможня»). К этому классу будут добавлены два атрибута: «Идентификатор» и «Роль, в кодированном виде», причем последний должен быть включен в модель данных ВТамО.

9. Рисунок 1.20 (Диаграмма классов декларации) следует также изменить следующим образом:



10. В сообщениях E6, E9, E11, I5, I7 и I15 для каждой «ПартииГруза» и каждого «ТранспортногоСредства» маршрут должен быть указан следующим образом:

На уровне класса:

ТранспортноеСредство	1	..	неограниченн.
Маршрут	1	..	неограниченн.
Таможня	1	..	1

На уровне классов и атрибутов:

	ТранспортноеСредство	1 .. неограниченн.	R
	...		
	Маршрут	1 .. неограниченн.	R
	Порядковый номер	1 .. 1	R
	Таможня	1 .. 1	R
	Идентификатор	1 .. 1	R
	Роль, в кодированном виде	1 .. 1	R

(Рисунки, содержащие диаграммы UML, будут также соответствующим образом изменены).

Детализация:

ДанныеДекларации/ПартияГруза/ТранспортноеСредство/Маршрут		1 .. неограниченн.
Описание ВТамО	Сведения о маршруте транспортного средства	
Ид. ВТамО	81A	
Правило	R001	
ЖурналИзменений	0.1 Новое правило R001	
Статус	R	
Порядковый номер		1 .. 1
Описание ВТамО	Номер, определяющий позицию в последовательности	
Ид. ВТамО	006	
ЖурналИзменений	0.1 В класс «Страна, по которой проходит маршрут» добавлен «Порядковый номер»	
Формат	n..5	
Статус	R	
ДанныеДекларации/ПартияГруза/ТранспортноеСредство/Маршрут/Таможня		1 .. 1
Описание ВТамО	Сведения, идентифицирующие отделение государственного ведомства, связанного с маршрутом	
Ид. ВТамО	82B	
Идентификатор		1 .. 1
Описание ВТамО	Код, определяющий местоположение отделения государственного ведомства, связанного с маршрутом	
Ид. ВТамО	G009	
Формат	an..17	
Статус	R	
Роль, в кодированном виде		1 .. 1
Описание ВТамО	Предложение: <i>Код, указывающий роль таможни</i>	
Ид. ВТамО	<i>Необходимо создать</i>	
Формат	an..3	
Список кодов	CL31	
Статус	R	

В. Свидетельство о допущении для контейнеров

11. На второй сессии Группа экспертов решила изменить условие C005 для учета того обстоятельства, что, хотя на контейнеры выданы свидетельства о допущении (по типу конструкции или индивидуальные), транспортные операторы не обязаны указывать контрольный номер свидетельства о допущении при перевозке грузов в контейнерах (см. ECE/TRANS/WP.30/GE.1/4, пункт 49).

12. Вместе с тем внимание секретариата было обращено на тот факт, что, хотя новое условие в большинстве случаев решает эту проблему, в некоторых ситуациях его недостаточно. Например, если контейнер перевозится на полуприцепе, то тягач указывается как транспортное средство, а контейнер и полуприцеп должны быть указаны как транспортное оборудование, причем регистрационный номер полуприцепа требуется для обеспечения того, чтобы полуприцеп не был оставлен в стране назначения.

13. В соответствии с последним вариантом условия C005 для полуприцепа следовало бы указывать номер свидетельства о допущении, которого он в данном случае не имеет.

14. Добавление нового атрибута на уровне партии груза может помочь решить эту проблему. В модели данных ВТамО класс партии груза имеет атрибут «Указатель контейнерной перевозки» (Ид. ВТамО 096), который может быть активирован в следующих сообщениях eTIR: E6, E9, E11, I6, I7 и I15.

Соответственно условие C005 может быть изменено следующим образом:

ЕСЛИ(ПАРТИЯГРУЗА.Указатель тяжеловесного и громоздкого груза = НЕТ) И
(ПАРТИЯГРУЗА.Указатель контейнерной перевозки = НЕТ)

ТО НЕ ПУСТО
(ТРАНСПОРТНОЕОБОРУДОВАНИЕ.СВИДЕТЕЛЬСТВООДОПУЩЕНИИ)

ИНАЧЕ ПУСТО
(ТРАНСПОРТНОЕОБОРУДОВАНИЕ.СВИДЕТЕЛЬСТВООДОПУЩЕНИИ)

С. Незначительные исправления

15. В ходе разработки и совершенствования международной системы eTIR секретариат выявил несколько мелких недочетов в плане редакции, последовательности и логики изложения материала. В интересах прозрачности секретариат указал все требуемые исправления в таблице ниже. Группа экспертов, возможно, пожелает принять к сведению, что эти исправления включены в версию 4.3 спецификаций eTIR.

Таблица 1

Незначительные исправления

ИД	Вопрос	Исправление
1	После изменения условия C002 на второй сессии Группы экспертов кардинальность атрибутов «Маркировка и номера» и «Число грузовых мест» следует изменить соответствующим образом.	Статус атрибутов «Маркировка и номера» и «Число грузовых мест» изменен на «D» («З», «зависит от ситуации»), а их кардинальность — на «0..1» во всех соответствующих сообщениях.
2	В сообщениях E9 и E11 кардинальность атрибута «Контрольный номер перевозочного средства» в классе «ТранспортноеСредство» неверно указана как «1..1 (обязательно)», тогда как во всех других соответствующих сообщениях значится «0..1 (факультативно)».	Для других случаев использования данного атрибута во всех остальных сообщениях его кардинальность будет установлена на «0..1 (факультативно)».
3	Поскольку «Указатель тяжеловесного и громоздкого груза» был перенесен из класса «ДополнительнаяИнформация» в класс «ПартияГруза», класс «ДополнительнаяИнформация» больше не должен считаться обязательным.	Статус и кардинальность класса «ДополнительнаяИнформация» будут установлены на «0..1 (факультативно)» во всех соответствующих сообщениях.
4	Класс "Адрес" в классе "Агент" отсутствует в сообщениях E6, I6, I7 и I15, но присутствует в сообщениях E9 и E11.	Отсутствующий класс "Адрес" будет добавлен к классу "Агент" в сообщениях E6, I6, I7 и I15.

<i>ИД</i>	<i>Вопрос</i>	<i>Исправление</i>
5	Кардинальность класса "Изменение" в сообщении E11 не должна быть "0...не ограничено", поскольку единственным назначением этого сообщения является отправка изменений.	Кардинальность класса "Изменение" в сообщении E11 будет установлена на "1...не ограничено".

D. Добавление «Порядкового номера» в класс «Субподрядчик»

16. На второй сессии Группа экспертов решила, что секретариат вновь рассмотрит вопрос о добавлении «Порядкового номера» в класс «Субподрядчик» во всех соответствующих сообщениях.

17. После обсуждения с экспертами возможных последствий добавления атрибута «Порядковый номер» ко всем классам, представляющим стороны, секретариат выяснил, что такой атрибут не требуется для обработки предварительных данных об изменениях (E11) и соответствующей регистрации изменений к данным декларации (I7), и поэтому снимает предложение о добавлении атрибута «Порядковый номер» к классу «Субподрядчик».

E. Уведомление таможи в случае замены пломб

18. На первой сессии Группа экспертов решила, что сообщение I15 «Уведомление таможи» будет отправляться международной системой eTIR при обработке сообщений I9 «Начало операции МДП» и I11 «Прекращение операции МДП» в случае первоначального наложения или замены пломб, наложенных на транспортное оборудование.

19. С учетом этого решения и после дополнительной проработки вопроса о том, как его реализовать в сообщениях, секретариат предлагает следующие дополнительные поправки.

- В сообщении I15 атрибут «Функция сообщения, в кодированном виде» должен использоваться для указания таможенным органам на различные типы уведомлений, которые они будут получать, аналогично тому, как этот атрибут применяется в сообщении E7, используемом для уведомления гарантийной цепи. Следует применять следующие ограниченные коды (и коды T7 и T8, добавленные в список кодов CL16, см. следующий раздел):

T1 — новые данные декларации;

T2 — измененные данные декларации;

T7 — информация о пломбах (начало);

T8 — информация о пломбах (прекращение).

- В сообщении I15 следует изменить кардинальность и статус класса «Данные Декларации» с «1..1 (обязательно)» на «0..1 (зависит от ситуации)», а кардинальность и статус класса «Операция МДП» с «0..1 (факультативно)» на «0..1 (зависит от ситуации)». Следующее новое условие C010 должно быть применено к обоим классам и выглядеть следующим образом:

ЕСЛИ (СООБЩЕНИЕ.Функция сообщения, в кодированном виде) = 'T1' ИЛИ 'T2'),

ТО НЕ ПУСТО (ДАнные ДЕКЛАРАЦИИ) И ПУСТО (ГАРАНТИЯ.ОПЕРАЦИЯ МДП),

ИНАЧЕ ЕСЛИ (СООБЩЕНИЕ.Функция сообщения, в кодированном виде) = 'T7' ИЛИ 'T8'),

ТО ПУСТО (ДАННЫЕДЕКЛАРАЦИИ) И НЕ ПУСТО
(ГАРАНТИЯ.ОПЕРАЦИЯМДП).

- В сообщении I16 «Подтверждение уведомления» следует исключить условие C009 (ЕСЛИ (ПУСТО(ОШИБКА), ТО НЕ ПУСТО(ДЕКЛАРАЦИЯ), применяемое к классу «ДанныеДекларации». Вместо него следует ввести новое правило R011 следующего содержания: «Если сообщение подтверждает получение данных декларации (исходной или измененной), то должна быть представлена информация "Национальная ссылка"».

20. Группа экспертов, возможно, пожелает рассмотреть это предложение и утвердить его включение в версию 4.3 спецификаций eTIR.

**Г. Добавление новых кодов в список кодов 16 «Функция сообщения»
(ЭДИФАКТ ООН 1225)**

21. В ходе разработки и совершенствования международной системы eTIR и на основе поправок, утвержденных GE.1 и WP.30/GE.1, секретариат определил следующие коды, которые следует добавить в список кодов CL16 «Функция сообщения», находящийся в ведении SEФАКТ ООН.

- T1 — Новые данные декларации: этот код следует использовать в качестве ограниченного кода в сообщениях E7 и I15 для уведомления гарантийной цепи и, соответственно, таможенных органов договаривающихся сторон по маршруту следования о получении данных декларации для перевозки МДП.
- T2 — Измененные данные декларации: этот код следует использовать в качестве ограниченного кода в сообщениях E7 и I15 для уведомления гарантийной цепи и, соответственно, таможенных органов договаривающихся сторон по маршруту следования о получении изменения(изменений) к данным декларации для перевозки МДП.
- T3 — Новое начало операции МДП: этот код следует использовать в качестве ограниченного кода в сообщении E7 для уведомления гарантийной цепи о начале операции МДП.
- T4 — Новое прекращение операции МДП: этот код следует использовать в качестве ограниченного кода в сообщении E7 для уведомления гарантийной цепи о прекращении операции МДП.
- T5 — Новое завершение операции МДП: этот код следует использовать в качестве ограниченного кода в сообщении E7 для уведомления гарантийной цепи о завершении операции МДП.
- T6 — Новый отказ начать операцию МДП: этот код следует использовать в качестве ограниченного кода в сообщении E7 для уведомления гарантийной цепи об отказе начать операцию МДП.
- T7 — Информация о пломбах (начало): этот код следует использовать в качестве ограниченного кода в сообщении I15 для уведомления таможенных органов о первоначальном наложении или замене пломб при оформлении начала операции МДП.
- T8 — Информация о пломбах (прекращение): этот код следует использовать в качестве ограниченного кода в сообщении I15 для уведомления таможенных органов о замене пломб при оформлении прекращения операции МДП.

22. Коды T1–T8 являются временными кодами, предназначенными только для системы eTIR, и будут заменены кодами из списка кодов 1225 SEФАКТ ООН после включения этих новых позиций.

23. Группа экспертов, возможно, пожелает рассмотреть это предложение и утвердить добавление новых кодов в список кодов CL16.

Г. Оптимизация псевдокода для условия С001

24. В рамках взаимодействия с таможенными органами в связи с проектами подключения секретариат получил отзыв о том, что псевдокод для условия С001 можно было бы улучшить. Соответственно, секретариат предлагает заменить нынешний псевдокод:

ЕСЛИ ЕСТЬ(СТОРОНА.код),
ТО НЕ ПУСТО(СТОРОНА.код)
ИНАЧЕ НЕ ПУСТО(СТОРОНА.имя , АДРЕС)

на:

ЕСЛИ ПУСТО(СТОРОНА.код),
ТО НЕ ПУСТО(СТОРОНА.имя , АДРЕС).

25. Группа экспертов, возможно, пожелает рассмотреть это предложение и утвердить поправку к условию С001.

Н. Добавление нового списка кодов 28 «Контролирующее учреждение» (ЭДИФАКТ ООН 0051)

26. На первой сессии Группа экспертов одобрила ряд поправок, затрагивающих информацию метаданных, содержащуюся в начале каждого сообщения. Следует добавить новый список кодов CL28 и связать его с атрибутом «Ответственное учреждение, в кодированном виде», который был добавлен к классу метаданных. Этот список кодов должен быть основан на списке кодов ЭДИФАКТ ООН 0051 (Контролирующее учреждение).

27. Соответственно, список кодов «Название спецификаций» становится списком CL29, а список кодов «Версия спецификаций» — CL30. Оба списка кодов также связаны с атрибутами в классе метаданных и находятся в ведении секретариата.

28. Группа экспертов, возможно, пожелает рассмотреть это предложение и утвердить изменения в списках кодов CL28, CL29 и CL30.

И. Добавление нового списка кодов 31 «Роль таможни»

29. На первой сессии Группа экспертов подтвердила включение сообщений I19 и I20 в спецификации eTIR, чтобы международная система eTIR могла запрашивать в Международном банке данных МДП (МБДМДП) информацию о таможнях. На второй сессии Группа экспертов подтвердила возможность использования этих сообщений и таможнями.

30. Необходимо добавить новый список кодов и связать его с атрибутом «Роль, в кодированном виде» в классе «Таможня/Роль» сообщения I20. Этот новый список кодов 31 под названием «Роль таможни» должен содержать следующие три кода:

- 1 — таможня места отправления (ТМО): таможня Договаривающейся стороны, где для всего груза или части его начинается перевозка МДП;
- 2 — таможня места назначения (ТМН): таможня Договаривающейся стороны, где для всего груза или его части заканчивается перевозка МДП;
- 3 — промежуточная таможня (ПТ): таможня Договаривающейся стороны, через которую дорожное транспортное средство, состав транспортных средств или контейнер въезжает в Договаривающуюся сторону или выезжает из нее в процессе перевозки МДП.

31. Группа экспертов, возможно, пожелает рассмотреть это предложение и утвердить добавление нового списка кодов CL31.

Ж. Кардинальность классов в сообщении E11

32. На второй сессии Группа экспертов одобрила ряд поправок, уточняющих спецификации, относящиеся к сообщениям E9/E10, E11/E12 и E13/E14. Секретариат реализовал эти поправки в международной системе eTIR и выяснил, что для функционирования механизма изменений необходимо, чтобы все классы первого уровня (кроме «Гарантия» и «Держатель») сообщения E11 стали факультативными.

33. Действительно, в случае внесения изменений держателю нет необходимости указывать информацию, которую он или она, возможно, не желает менять в первоначальной декларации. Такое изменение кардинальности этих классов не должно сделать недействительными правила или условия в конкатенированной версии декларации, принятой таможенными органами при отправке измененного варианта сообщения I7.

34. Группа экспертов, возможно, пожелает рассмотреть это предложение и утвердить изменения к сообщению E11.

К. Обновленный список кодов ошибок

35. В ходе тридцать первой сессии GE.1 положительно оценила представленное секретариатом предложение по обновленному списку кода ошибок (CL99) и согласилась с ним. GE.1 отметила, что этот список является динамичным документом и что в случае необходимости секретариат может предложить Группе экспертов изменения к списку кодов.

36. Секретариат подготовил пересмотренный вариант списка кодовых обозначений ошибок (CL99), который содержится в приложении II. Группа экспертов, возможно, пожелает рассмотреть и принять к сведению этот пересмотренный список кодов.

Л. Обновленный список правил и условий

37. На второй сессии Группа экспертов одобрила несколько поправок к правилам и условиям. Дополнительные предложения по поправкам, касающимся условий и правил, представлены в разделах выше, а секретариат предлагает устранить также мелкие недочеты, касающиеся редакции, последовательности или логики изложения материала:

- псевдокод условия C001 улучшен в соответствии с предложением в разделе G выше;
- псевдокод условия C002 обновлен, как это указано в докладе о работе второй сессии WP.30/GE.1 (см. пункт 31 документа ECE/TRANS/WP.30/GE.1/4), а его описание соответствующим образом изменено секретариатом;
- в условии C003 исправлена небольшая ошибка в имени атрибута «Указатель тяжеловесного или громоздкого груз» и условие в псевдокоде, заданное при помощи «ЕСЛИ»;
- псевдокод условия C005 обновлен в соответствии с докладом о работе второй сессии WP.30/GE.1 (см. пункт 49 документа ECE/TRANS/WP.30/GE.1/4), и его описание изменено соответствующим образом. Тем не менее условие C005, возможно, придется обновить еще раз с учетом результатов обсуждения в разделе B выше;
- условие C009 исключено (прежнее условие C010 становится C009), добавляется новое условие C010 и новое правило R011 в соответствии с предложением в разделе E выше.

38. Секретариат подготовил пересмотренный вариант правил и условий, с которым можно ознакомиться в приложении II. Группа экспертов, возможно, пожелает рассмотреть и принять к сведению пересмотренный список кодов.

III. Следующие шаги

39. Группе экспертов предлагается обсудить возможные поправки, представленные в настоящем документе, и дать секретариату подробные указания относительно дальнейших действий.

Приложение I

Пересмотренный список кодов ошибок (CL99)

В нижеследующей таблице 2 используются следующие термины:

- сообщение: сообщение в формате XML;
- поле: элемент или атрибут XML;
- значение: значение, указанное в элементе или атрибуте XML.

Чтобы визуально выделить изменения, введенные после первой сессии Группы экспертов, когда она приняла к сведению этот обновленный список, используются следующие обозначения:

- новые коды выделены **жирным шрифтом** (12 случаев);
- изменения к существующим кодам выделены следующим образом: добавления подчеркнуты, а удаленные элементы ~~перечеркнуты~~ (12 случаев). Для удобства эти коды выделены звездочкой;
- подлежащие удалению существующие коды ~~перечеркнуты~~ (0 случаев).

Таблица 2
Список кодов 99

Код	Имя	Описание
100	Неверное сообщение	Сообщение является неверным, дополнительной информации об этой ошибке нет
101*	Отсутствует параметр поле	В сообщении отсутствует необходимый параметр <u>необходимое поле</u>
102*	Неверный параметр значения домена домен для значения	Значение параметра <u>выходит за пределы вне</u> установленного списка допустимых значений
103*	Неправильный формат даты	Параметр, содержащий Поле, содержащее <u>дату</u> <u>значение даты</u> , невозможно правильно преобразовать
104*	Нецелое число	Числовое поле содержит данные, которые не являются числовыми <u>значение, которое не является числовым</u>
105*	Длина параметра <u>значения поля</u> превышена	Строковое поле содержит <u>значение со слишком</u> <u>много большим количеством</u> знаков
106*	Неверный шаблон	Строковое поле не соответствует шаблону для <u>поля</u> , определенному в XML-схеме «Определение сообщения»
107*	Неверный элемент <u>Неверное поле</u>	Указанный элемент <u>Указанное поле</u> не соответствует порядку, определенному в XML-схеме «Определение сообщения»
108	Отсутствующий атрибут XML	В указанном XML-теге отсутствует обязательный атрибут (например, «formatCode» («кодФормата»)) для всех полей даты)

<i>Код</i>	<i>Имя</i>	<i>Описание</i>
109	Неверный атрибут XML	В указанном XML-теге содержится неверное значение атрибута (например, «formatCode» («кодФормата»)) для всех полей даты)
120	Неверная версия спецификаций eTIR	Версия, указанная в полях метаданных, не соответствует версии (версиям), утвержденной (утвержденным) для использования в системе eTIR
151	Несоблюдение условия C001	Условие C001 не выполняется
152	Несоблюдение условия C002	Условие C002 не выполняется
153	Несоблюдение условия C003	Условие C003 не выполняется
154	Несоблюдение условия C004	Условие C004 не выполняется
155	Несоблюдение условия C005	Условие C005 не выполняется
156	Несоблюдение условия C006	Условие C006 не выполняется
157	Несоблюдение условия C007	Условие C007 не выполняется
158	Несоблюдение условия C008	Условие C008 не выполняется
159	Несоблюдение условия C009	Условие C009 не выполняется
160	Несоблюдение условия C010	Условие C010 не выполняется
181	Несоблюдение правила R001	Правило R001 не выполняется
182	Несоблюдение правила R002	Правило R002 не выполняется
188	Несоблюдение правила R008	Правило R008 не выполняется
190	Несоблюдение правила R010	Правило R010 не выполняется
200	Неверное состояние	Состояние внутреннего объекта является неверным, дополнительной информации об этой ошибке нет
201	Неприемлемая гарантия	Статус гарантии не позволяет принять ее
203	Гарантия не может быть отменена	Статус гарантии не позволяет отменить ее
204	Гарантия уже зарегистрирована	Гарантия уже была зарегистрирована
205	Гарантия уже отменена	Гарантия уже была отменена или запрос о ее отмене уже был отправлен
210	Операция уже началась	Данная операция уже начата
211	Операция уже прекращена	Данная операция уже прекращена
212	Операция уже завершена	Данная операция уже завершена
213	Операция еще не началась	Данная операция еще не началась
214	Идентификатор операции уже зарегистрирован	«Отказ начать операцию» — это самостоятельная операция, которая должна иметь соответствующий уникальный идентификатор

<i>Код</i>	<i>Имя</i>	<i>Описание</i>
215	Порядковый номер операции уже зарегистрирован	«Отказ начать операцию» — это самостоятельная операция, которая должна иметь уникальный порядковый номер операции
216	Отказ начать операцию не разрешен	«Отказ начать операцию» не может быть выполнен по причине текущего статуса гарантии или из-за того, что это первая операция для данной перевозки
220	Декларация еще не получена	Операцию нельзя начать, так как декларация не была получена
299	Повторное сообщение	Такое же сообщение уже было получено из того же источника
300	Неверная операция	Была произведена неверная операция, дополнительной информации об этой ошибке нет
301	Гарантия не найдена	Гарантия не найдена в базе данных
302	Гарантийная цепь не найдена	Гарантийная цепь не найдена в базе данных
303	Тип гарантии не найден	Тип гарантии не найден в базе данных
304*	Таможня не найдена	<u>Информация о таможне в базе данных не найдена. Этот код ошибки не используется в версии 4.3 спецификаций eTIR, кроме как в контексте пары сообщений I19/I20</u>
305	Страна не найдена	Страна не найдена в базе данных
306	Тип контроля не найден	Тип контроля не найден в базе данных
307	Декларация не найдена	Соответствующая декларация не найдена в базе данных
308	Информация о пересылке не найдена	Международная система eTIR не смогла найти информацию о том, кому переслать сообщение
320*	Несоответствие информации о держателе/гарантии	<u>Параметр Значение</u> «Идентификатор держателя» и <u>параметр значение</u> «Контрольный номер гарантии» не соответствуют данным, зарегистрированным в базе данных
321	Держатель не уполномочен	Держатель не уполномочен в Международном банке данных МДП (МБДМДП)
322	Держатель не найден	Держатель в МБДМДП не найден
330	Гарантийная цепь не уполномочена	Гарантийная цепь не уполномочена в базе данных
331*	Несоответствие информации о гарантийной цепи/гарантии	<u>Параметр Значение</u> «Код гарантийной цепи» и <u>параметр значение</u> «Контрольный номер гарантии» не соответствуют данным, зарегистрированным в базе данных

<i>Код</i>	<i>Имя</i>	<i>Описание</i>
332*	Несоответствие информации о типе гарантии/гарантии	Параметр <u>Значение</u> «Тип гарантии» и параметр <u>значение</u> «Контрольный номер гарантии» не соответствуют данным, зарегистрированным в базе данных
333*	Ссылка на декларацию не найдена	Значение «ИДФункциональногоКонтрольногоНомера» не совпадает с информацией, уже зарегистрированной в базе данных
334	Декларация уже отменена	Изменить декларацию было невозможно, так как она уже отменена
400	Сбой eTIR	В работе международной системы eTIR произошла внутренняя ошибка, дополнительной информации об этой ошибке нет
500	Ошибка при обработке таможенной декларации	Сообщение не принято таможней, дополнительной информации об этой ошибке нет
501	Предварительные данные МДП не приняты	Таможня не приняла предварительные данные МДП
502	Предварительные данные о внесении изменений не приняты	Таможня не приняла предварительные данные о внесении изменений

Приложение II

Новые списки условий и правил

Таблица 3
Список условий

ИД состояния	Описание	Псевдокод
S001 <i>(Изменено)</i>	В случае любой стороны должен быть указан либо ее код, либо ее имя и адрес.	ЕСЛИ ПУСТО (СТОРОНА.Код) ТО НЕ ПУСТО (СТОРОНА.Имя, СТОРОНА.АДРЕС)
S002 <i>(Изменено)</i>	Если тип упаковки предназначен для массовых грузов («VQ», «VG», «VL», «VY», «VR» или «VO»), то позиция «число грузовых мест» должна быть пустой, а маркировка и номера должны быть факультативными. Если по типу упаковки груз является неупакованным («NE», «NF» или «NG»), то позиция «число грузовых мест» должна быть заполнена, а маркировка и номера должны быть факультативными. И наконец, в случае иного типа упаковки следует указывать как число грузовых мест, так и маркировку и номера.	ЕСЛИ (УПАКОВКА.Тип, в кодированном виде) = «VQ», «VG», «VL», «VY», «VR» ИЛИ «VO» ТО ФАКУЛЬТАТИВНО (УПАКОВКА.Маркировка и номера) И ПУСТО (УПАКОВКА.Число грузовых мест) ИНАЧЕ ЕСЛИ (УПАКОВКА.Тип, в кодированном виде) = «NE», «NF» ИЛИ «NG» ТО ФАКУЛЬТАТИВНО (УПАКОВКА.Маркировка и номера) И НЕ ПУСТО (УПАКОВКА.Число грузовых мест) ИНАЧЕ НЕ ПУСТО (УПАКОВКА.Маркировка и номера) И НЕ ПУСТО (УПАКОВКА.Число грузовых мест)
S003 <i>(Изменено)</i>	Если партия груза обозначена, как не содержащая тяжеловесного или громоздкого груза, то позиция «транспортное оборудование» должна быть заполнена, в противном случае она должна быть пустой.	ЕСЛИ (ПАРТИЯГРУЗА.Указатель тяжеловесного или громоздкого груза) = НЕТ, ТОГДА НЕ ПУСТО (ТРАНСПОРТНОЕОБОРУДОВАНИЕ) ИНАЧЕ ПУСТО (ТРАНСПОРТНОЕОБОРУДОВАНИЕ)
S004	Если позиция «классификация грузов» не заполнена или заполнена без использования Гармонизированной системы, то должна быть заполнена позиция «описание груза».	ЕСЛИ ПУСТО (ГРУЗ.КЛАССИФИКАЦИЯ) ИЛИ (ГРУЗ.КЛАССИФИКАЦИЯ.Тип) <> 'ГС' ТОГДА НЕ ПУСТО (ГРУЗ.Описание)

ИД состояния	Описание	Псевдокод
C005 (Изменено)	Если партия груза обозначена, как не содержащая тяжеловесного или громоздкого груза, а транспортное оборудование представляет собой прицеп, полуприцеп, двойной прицеп или грузовое отделение обычного грузового автомобиля, то применительно к транспортному оборудованию должна быть заполнена позиция «свидетельство о допущении»; в противном случае она должна быть пустой.	ЕСЛИ (ПАРТИЯГРУЗА.Указатель тяжеловесного или громоздкого груза = НЕТ И ТРАНСПОРТНОЕОБОРУДОВАНИЕ.Идентификация размера и типа = 14, 17, 42 ИЛИ Т1) ТО НЕ ПУСТО (ТРАНСПОРТНОЕОБОРУДОВАНИЕ.СВИДЕТЕЛЬСТВООДОПУЩЕНИИ) ИНАЧЕ ПУСТО (ТРАНСПОРТНОЕОБОРУДОВАНИЕ.СВИДЕТЕЛЬСТВООДОПУЩЕНИИ)
C006	Если функция сообщения не указывает на ошибку ('6', или '11', или '44', или '45'), то класс ошибки должен быть пустым. Если функция сообщения указывает на ошибку ('10' или '27'), то класс ошибки следует заполнить.	ЕСЛИ (СООБЩЕНИЕ.Функция сообщения, в кодированном виде) = '6' ИЛИ '11' ИЛИ '44' ИЛИ '45' ТОГДА ПУСТО (ОШИБКА) ИНАЧЕ ЕСЛИ (СООБЩЕНИЕ.Функция сообщения, в кодированном виде) = '10' ИЛИ '27' ТОГДА НЕ ПУСТО (ОШИБКА)
C007	Если функция сообщения указывает на принятие ('44'), то следует заполнить дату принятия предварительных данных МДП, а дату отклонения сообщения следует оставить пустой. Если функция сообщения указывает на ошибку ('27'), то следует заполнить дату отклонения предварительных данных МДП и оставить дату их принятия пустой.	ЕСЛИ (СООБЩЕНИЕ.Функция сообщения, в кодированном виде) = '44' ТОГДА НЕ ПУСТО (ПРЕДВАРИТЕЛЬНЫЕДАННЫЕМДП.Дата принятия) И ПУСТО (ПРЕДВАРИТЕЛЬНЫЕДАННЫЕМДП.Дата отклонения) ИНАЧЕ ЕСЛИ (СООБЩЕНИЕ.Функция сообщения, в кодированном виде) = '27' ТОГДА НЕ ПУСТО (ПРЕДВАРИТЕЛЬНЫЕДАННЫЕМДП.Дата отклонения) И ПУСТО (ПРЕДВАРИТЕЛЬНЫЕДАННЫЕМДП.Дата принятия)
C008	Если функция сообщения указывает на изменение ('4'), то должны быть заполнены классы изменения, гарантии и держателя. Если функция сообщения указывает на исходное сообщение ('9'), то класс изменения должен быть пустым, а классы партии груза, гарантии и держателя должны быть заполнены.	ЕСЛИ (СООБЩЕНИЕ.Функция сообщения, в кодированном виде) = '4' ТО НЕ ПУСТО (ИЗМЕНЕНИЕ, ГАРАНТИЯ, ДЕРЖАТЕЛЬ) ИНАЧЕ ЕСЛИ (СООБЩЕНИЕ.Функция сообщения, в кодированном виде) = '9' ТО ПУСТО (ИЗМЕНЕНИЕ) И НЕ ПУСТО (ПАРТИЯГРУЗА, ГАРАНТИЯ, ДЕРЖАТЕЛЬ)

ИД состояния	Описание	Псевдокод
C009 <i>(Изменено)</i>	Если функция сообщения указывает на принятие ('44'), то следует заполнить дату принятия предварительных данных об изменениях, а дату отклонения сообщения следует оставить пустой. Если функция сообщения указывает на ошибку ('27'), то следует заполнить дату отклонения предварительных данных об изменениях и оставить дату их принятия пустой.	ЕСЛИ (СООБЩЕНИЕ.Функция сообщения, в кодированном виде) = '44' ТО НЕ ПУСТО (ПРЕДВАРИТЕЛЬНЫЕ ДАННЫЕ ОБ ИЗМЕНЕНИЯХ.Дата принятия) И ПУСТО (ПРЕДВАРИТЕЛЬНЫЕ ДАННЫЕ ОБ ИЗМЕНЕНИЯХ.Дата отклонения) ИНАЧЕ ЕСЛИ (СООБЩЕНИЕ.Функция сообщения, в кодированном виде) = '27' ТО НЕ ПУСТО (ПРЕДВАРИТЕЛЬНЫЕ ДАННЫЕ ОБ ИЗМЕНЕНИЯХ.Дата отклонения) И ПУСТО (ПРЕДВАРИТЕЛЬНЫЕ ДАННЫЕ ОБ ИЗМЕНЕНИЯХ.Дата принятия)
C010 <i>(Изменено)</i>	Если функция сообщения указывает на новые или измененные данные декларации ('Т1' или 'Т2'), то класс данных декларации должен быть заполнен, а класс операции МДП в классе гарантии — нет. Если функция сообщения указывает на информацию о пломбах ('Т7' или 'Т8'), то класс операции МДП в классе гарантии должен быть заполнен, а класс данных декларации — нет.	ЕСЛИ (СООБЩЕНИЕ.Функция сообщения, в кодированном виде) = 'Т1' ИЛИ 'Т2') ТО НЕ ПУСТО (ДАННЫЕ ДЕКЛАРАЦИИ) И ПУСТО (ГАРАНТИЯ.ОПЕРАЦИЯ МДП) ИНАЧЕ ЕСЛИ (СООБЩЕНИЕ.Функция сообщения, в кодированном виде) = 'Т7' ИЛИ 'Т8') ТО ПУСТО (ДАННЫЕ ДЕКЛАРАЦИИ) И НЕ ПУСТО (ГАРАНТИЯ.ОПЕРАЦИЯ МДП)

Таблица 4
Список правил

<i>ИД Правила</i>	<i>Описание</i>	<i>Контролепригодный</i>
R001	Каждой стране маршрута присваивается уникальный порядковый номер. Нумерация ведется от единицы до числа, соответствующего количеству стран, по территории которых движется транспортное средство, согласно порядку следования от пункта отправления до пункта назначения.	Да
R002	Каждому транспортному средству присваивается уникальный порядковый номер. Нумерация ведется от единицы до числа, соответствующего количеству транспортных средств, задействованных в перевозке, в соответствии с порядком, в котором они используются, от пункта отправления до пункта назначения.	Да
R003	Повторное использование порядкового номера для указания на факт замены пломбы.	Нет
R004	Использование нового порядкового номера только для указания дополнительных пломб.	Нет
R005	Если пломба была снята и не заменена, указать «X» в поле «номер пломбы», соответствующем снятой пломбе, в порядковом номере транспортного оборудования.	Нет
R006	Необходимо в случае смены, добавления или снятия пломб.	Нет
R007	Даже если в декларации несколько партий груза, указывается только первая партия и все используемое транспортное оборудование перечисляется под этой грузовой партией.	Нет
R008	Первое упоминание «ГРУЗ.КЛАССИФИКАЦИЯ» должно быть типа «ГС».	Да
R009	Первая операция МДП должна содержать информацию о транспортном оборудовании, переданную ранее в декларации, а также о пломбах, используемых в ходе перевозки в том случае, когда перевозимые грузы не являются тяжеловесными или громоздкими.	Нет
R010	Порядковый номер не может быть 1.	Да
R011	Если сообщением подтверждается получение данных декларации (исходных или измененных), то необходимо указать «Национальную ссылку».	Да

(Добавлено)