

# Повышение экономической устойчивости городов во время и после КОВИД -19

15 декабря 2020

## МОДУЛЬ 1 СЕМИНАР 1

### ЧАСТЬ 3.1: Инструмент диагностики и планирования эффективности городской экономической устойчивости



● Обзор инструмента диагностики и планирования эффективности городской экономической устойчивости

● Диагностика показателей устойчивости городской экономики

- Подход, показатели, меры
- Анализ и интерпретация данных
- Оценка производительности

● Секционное заседание 2: Проверка диагностики (концептуальная панель)



## Основные цели и пользователи

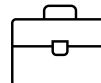
### Цели

- (1) Помочь городам понять сильные и слабые стороны их институциональных и операционных механизмов с точки зрения восстановления экономики и повышения устойчивости.
- (2) Оценить структуру и функционирование экономики города, чтобы получить четкое представление об экономических показателях / положении каждого города и о том, как это определяет уязвимость и устойчивость.
- (3) Определить процесс разработки и реализации планов / стратегий восстановления для устранения выявленных пробелов, ускорения более эффективного восстановления и повышения долгосрочной устойчивости.
- (4) Содействовать культуре восприимчивости к устойчивости в городском планировании и составлении бюджета, а также в управлении и функционировании различных компонентов экономической и финансовой системы города.

### Пользователи



**Городские самоуправления** (советы и администрации)



Партнеры из **частного сектора** (реальная экономика и финансы, формальный и неформальный)



**Академические круги,** аналитические центры и исследовательские институты

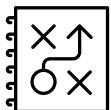


**Гражданское общество** (профессиональные ассоциации, НПО и ОГО)

## Основные виды использования



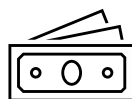
В качестве **основы для определения базового уровня** устойчивости различных компонентов экономической и финансовой систем города.



В качестве **основы для разработки стратегии и планирования действий** по повышению устойчивости городской экономики.



В качестве **инструмента мониторинга** для отслеживания улучшений в работе различных компонентов экономической и финансовой систем города.



В качестве **инструмента мобилизации ресурсов** для городов для мобилизации дополнительных ресурсов (техническая помощь и финансирование со стороны центрального / провинциального правительства и партнеров по развитию).

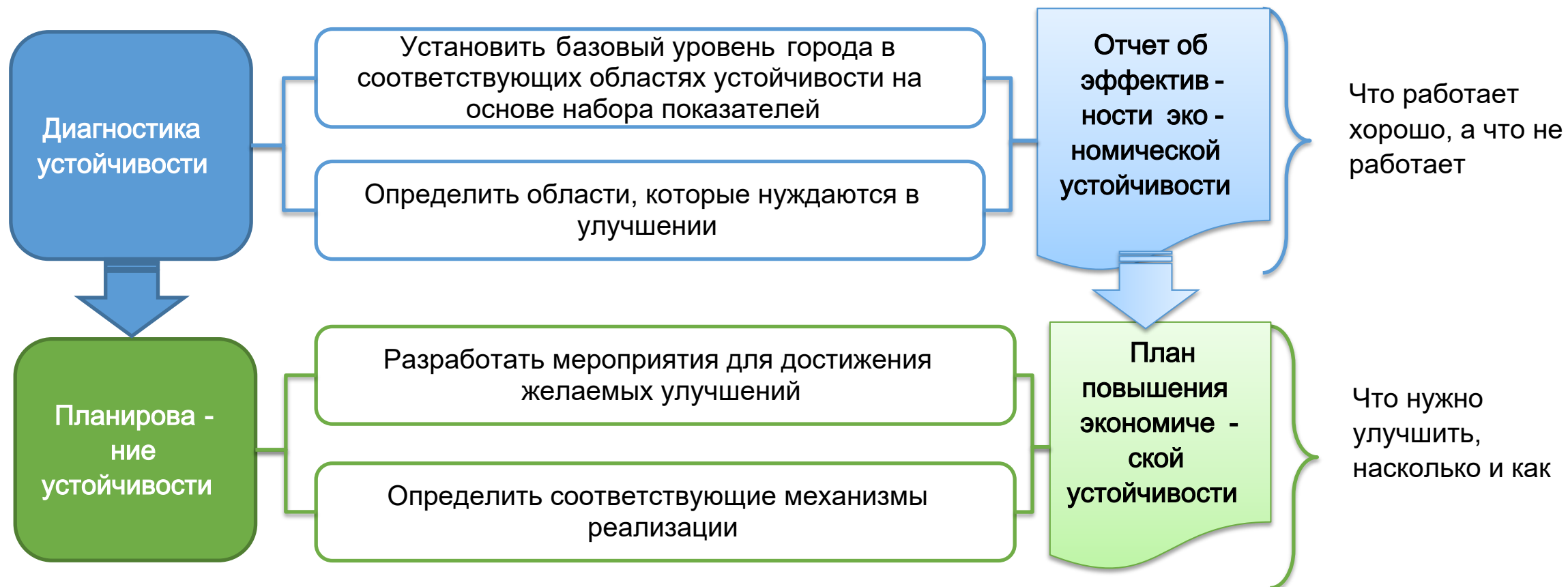


В качестве **аргумента о необходимости правовых и нормативных реформ** для центральных / провинциальных правительств.

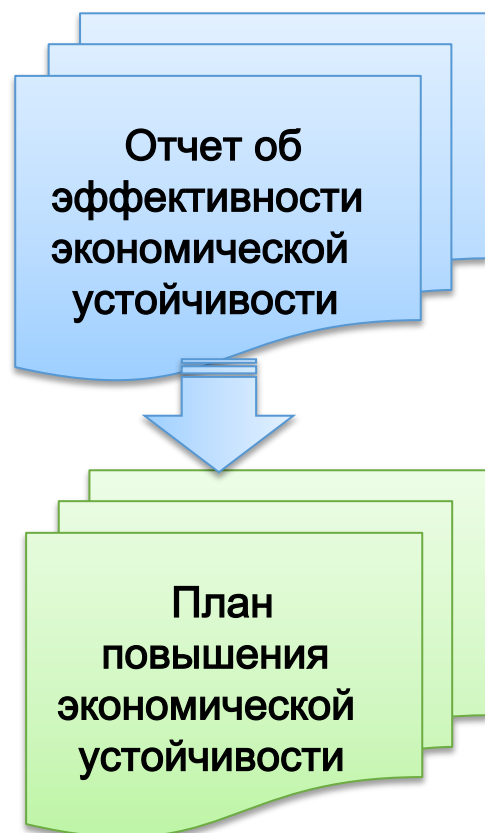


Как инструмент **повышения осведомленности** и мобилизации общественности.

## Состав и продукты



## Основные продукты



### Оценка показателей , которая

- документирует устойчивость различных компонентов городской экономики по отношению к четкой системе баллов, основанной на показателях высокоустойчивых городов;
- определяет слабые и сильные стороны городской экономики с точки зрения устойчивости;
- дает рекомендации о том, что можно / нужно сделать для повышения устойчивости городской экономики.

### Среднесрочный план действий (отдельный документ или приложение к плану или стратегии экономического восстановления / повышения устойчивости города), который

- устанавливает видение и целевые показатели повышения эффективности показателей устойчивости в соответствии с другими соответствующими стратегиями и планами;
- определяет действия, ведущие к желаемым улучшениям;
- определяет обязанности, необходимые ресурсы и сроки для выполнения запланированных мероприятий.

# Этапы реализации



## Подход к реализации

Фаза / задача	Подход	Методы
<b>ФАЗА 1. ДИАГНОСТИКА</b>		
1.1 Сбор данных	Изучение и анализ документации и полевое исследование	<ul style="list-style-type: none"> <li>• Обзор административных данных и других существующих исследований</li> <li>• Быстрые опросы, где это возможно</li> <li>• Экспертные панели</li> <li>• Интервью с ключевыми информаторами</li> <li>• Фокус группы</li> </ul>
1.2 Анализ, интерпретация данных и оценка	Один или несколько семинаров или серия встреч с отдельными экспертами	<ul style="list-style-type: none"> <li>• Онлайн или очный процесс Delphi по диагностике городской экономики</li> </ul>
<b>ФАЗА 2. ПЛАНИРОВАНИЕ</b>		
2.1 Видение и определение целей для уровня показателей	Семинар	<ul style="list-style-type: none"> <li>• Любая подходящая комбинация инструментов участия, включая групповые обсуждения, мозговые штурмы и т. д.</li> </ul>
2.2 Разработка мероприятий по улучшению	Сочетание семинара и экспертных панелей и фокус-групп	<ul style="list-style-type: none"> <li>• Анализ дерева проблем</li> </ul>
2.3 Определение ресурсов	Экспертные панели	<ul style="list-style-type: none"> <li>• Соответствующие методики расчета затрат</li> </ul>





● Обзор инструмента диагностики и планирования эффективности городской экономической устойчивости

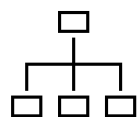
● **Диагностика показателей устойчивости городской экономики**

- Подход, показатели, меры
- Анализ и интерпретация данных
- Оценка производительности

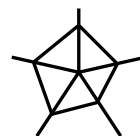
● Секционное заседание 2: Проверка диагностики (концептуальная панель)



## Подход к диагностике



На основе **концептуальной схемы** экономической устойчивости городов, состоящей из 5 компонентов



Использует **оценочный подход**, а не индекс



Сочетает **количественные и качественные** показатели, чтобы охватить различные аспекты экономической устойчивости.



**Гибкость и адаптация** к местным условиям и доступности данных



**Общественное участие** с включением различных заинтересованных сторон на уровне города и **консенсус** в отношении оценки эффективности



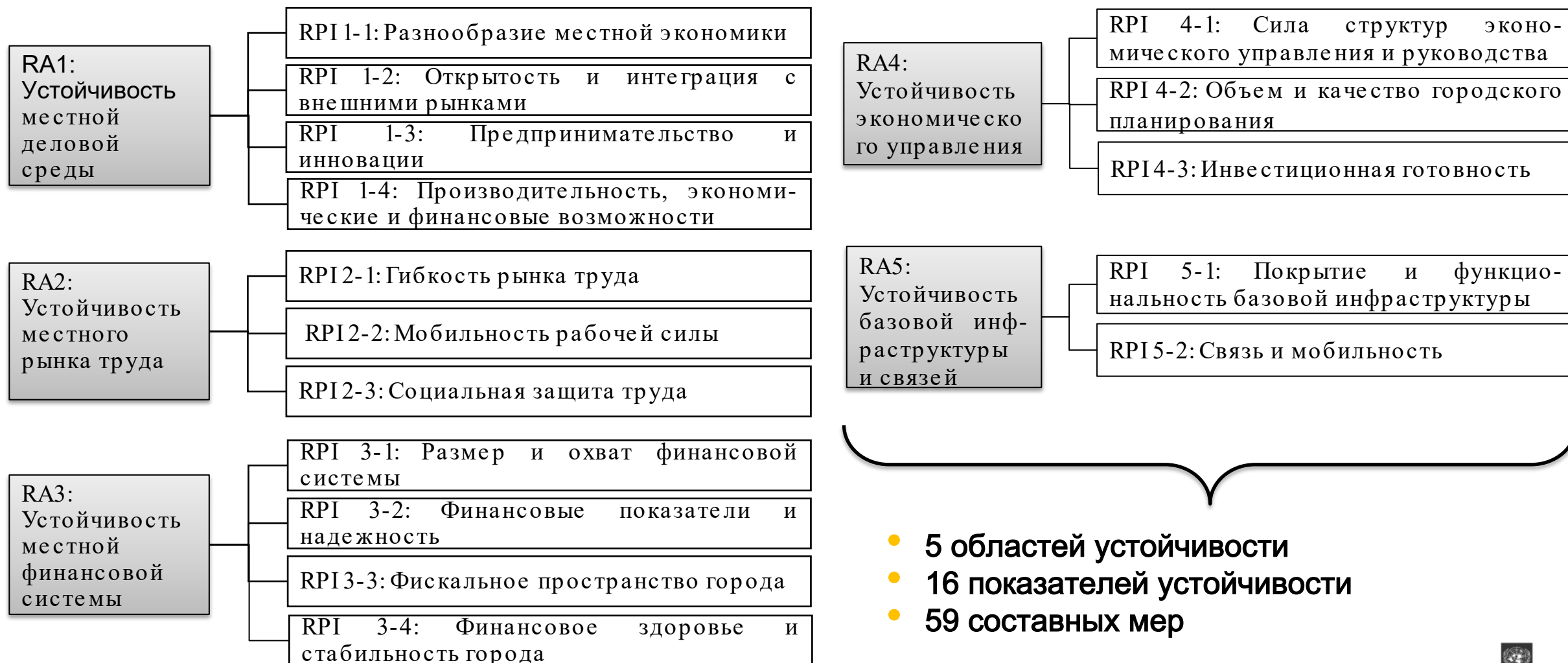
**Мотивация** на городском уровне

## Обзор диагностического инструмента



- Анализ способности местных предприятий (включая государственный сектор) поддерживать рост и реагировать на демографические, технологические и рыночные условия
- Анализ способности местного рынка труда адаптироваться к изменениям в экономической деятельности и перераспределять рабочую силу при минимизации безработицы
- Анализ способности местной финансовой системы поддерживать адекватное и непрерывное финансирование экономической деятельности с помощью соответствующих инструментов
- Анализ способности системы местного экономического управления планировать, распределять и мобилизовать ресурсы и координировать государственную и частную экономическую деятельность
- Анализ возможностей базовой инфраструктуры и систем связи для обеспечения и облегчения непрерывной работы других четырех компонентов городской экономики в стрессовых условиях

## Структура диагностического инструмента



## Что измеряется и как (1)

Индикатор	Меры
RPI 1-1: Разнообразие местной экономики	Разнообразие городского продукта; доля неформального продукта; доля общественной экономики; секторальный эффект КОВИД - 19
RPI 1-2: Открытость и интеграция с внешними рынками	Коэффициент местного производства / занятости; открытость местной экономики (экспорт / импорт)
RPI 1-3: Предпринимательство и инновации	Создание нового бизнеса; темпы цифровизации бизнеса; цифровой доступ; качество инвестиционной среды
RPI 1-4: Производительность, экономические и фин. возможности	Продуктивность бизнеса; доступ бизнеса к электроэнергии; доступ к доступному финансированию; эффект КОВИД - 19 на частоту неудач в бизнесе
RPI 2-1: Гибкость рынка труда	Разнообразие занятости; соотношение населения и занятости; эффект КОВИД - 19 на безработицу
RPI 2-2: Мобильность рабочей силы	Мобильность рабочей силы по занятости; географическая мобильность рабочей силы; средняя доля бюджета семьи, потраченная на аренду жилья
RPI 2-3: Социальная защита труда	Уровень безработицы; доля безработных, получающих пособие по безработице; уровень неформальной занятости; доля городского бюджета на социальную защиту
RPI 3-1: Размер и охват финансовой системы	Финансовые институты на 100 000 жителей; доля населения, имеющего банковский счет; процент взрослого населения, имеющего аккаунт Digital Finance; рыночная доля финансовых учреждений, предлагающих доступное финансирование

## Что измеряется и как (2)

Indicator	Dimensions
RPI 3-2: Финансовые показатели и надежность	Спреды процентных ставок; неработающие ссуды; отраслевое распределение кредитов; уровень неработающих кредитов, вызванный COVID - 19
RPI 3-3: Фискальное пространство города	Разнообразие доходов города; доля доходов неэластичных по доходам; финансовая гибкость; фискальная гибкость
RPI 3-4: Финансовое здоровье и стабильность города	Доля города на местном финансовом рынке; кредитный рейтинг города; результаты городского аудита; влияние COVID - 19 на фин. здоровье и стабильность города
RPI 4-1: Сила структур экономического управления и руководства	Инклюзивность экономического управления; участие общественности; доступ к местной публичной информации
RPI 4-2: Объем и качество городского планирования	Полнота систем планирования; интеграция положений антикризисного управления в планирование и бюджетирование; методология оценки уязвимости; степень доступа и применения цифровых технологий
RPI 4-3: Инвестиционная готовность	Стратегическое планирование и проверка устойчивости инвестиционных проектов; доступ к государственной земле; функциональность экосистемы для поддержки инноваций; интенсивность регулирования / административная нагрузка
RPI 5-1: Покрытие и функциональность базовой инфраструктуры	Общественное открытое пространство на 1000 жителей; бесперебойность подачи электроэнергии; доступ к воде и санитарии, доступ к услугам по удалению твердых отходов
RPI 5-2: Связь и мобильность	Непрерывность работы телефона и Интернета; среднее время в пути ; возможность пешеходного и велосипедного движения по городу

## Сбор данных

### Источники данных

#### Официальная статистика

- Данные, предоставляемые национальными статистическими управлениями и другими членами национальных статистических систем на основе основополагающих принципов официальной статистики

#### Другие источники данных

- Административные данные, предоставляемые муниципалитетом, региональным или центральным правительством
- Статистика и исследования международных организаций (например, Статистического отдела ООН, институтов ЕС, Организации экон. сотрудничества и развития, региональных экон. комиссий, фондов)
- Исследования НПО, академических кругов и др.
- Полевые исследования (быстрый опрос, экспертные панели и др.)

### Процесс сбора

1. Создать муниципальную группу по сбору данных с участием многих заинтересованных сторон и назначить муниципального координатора по сбору данных (возможно объединение с существующей группой по сбору данных).
2. Определить наличие официальных данных (включая административные записи) на уровне города.
3. Оцените пробелы и определить доступность данных на уровне города из других источников (НПО, академические круги, проф. ассоциации и т. д.)
4. Оценить пробелы и определить соответствующие данные на региональном или национальном уровне, которые можно использовать вместо данных на уровне города.
5. Оценить пробелы и найти соответствующие данные от международных организаций.
6. Оценить пробелы, а также необходимость и возможность дополнительных полевых исследований (напр. быстрых опросов).



## Анализ и интерпретация данных

### 1. Дезагрегирование данных

В максимально возможной степени необходимо прилагать усилия для сбора и анализа, особенно для групп населения, которые могут быть особенно уязвимы для экономических потрясений, вызванных будущими событиями, подобными COVID-19, особенно женщин, которые непропорционально сильно пострадали от кризиса. Чем больше данные дезагрегированы по полу и другим уязвимым группам (например, мигрантам и беженцам, бездомным, обитателям трущоб и т. д.), тем более актуальным становится итоговый анализ.

### 2. Анализ базовых данных

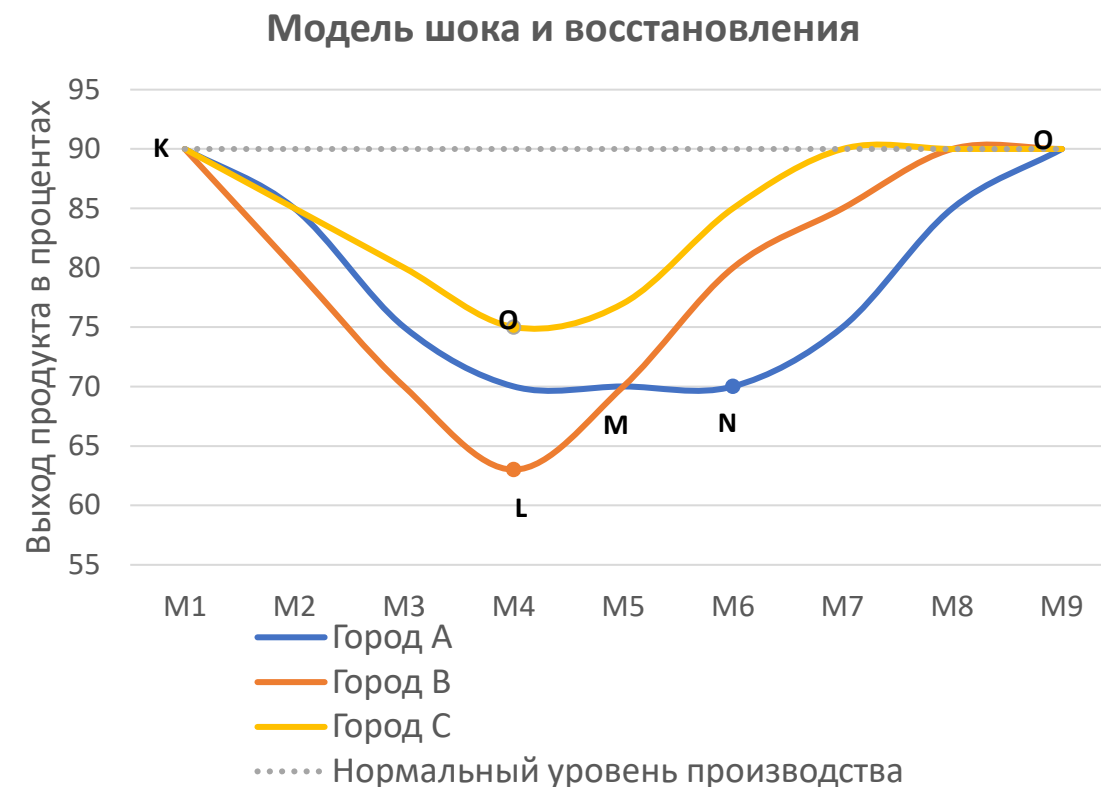
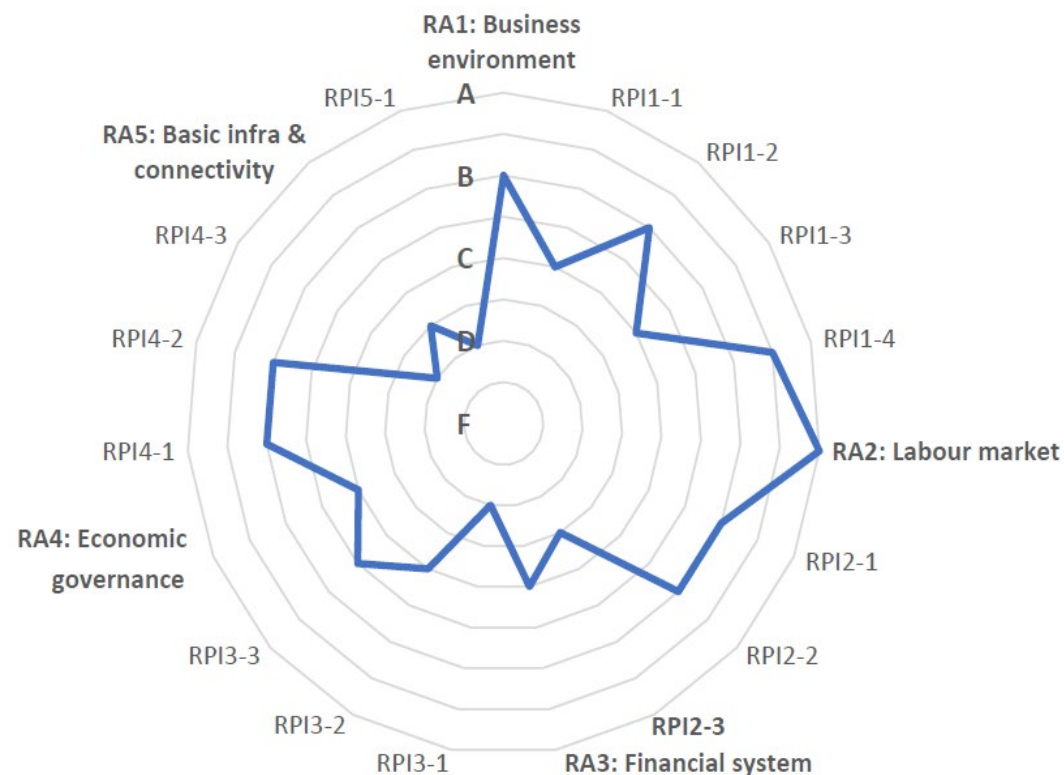
Индикаторы позволяют интерпретировать данные на агрегированном уровне, но лежащие в основе данные имеют такое же значение, как и сами индикаторы. В силу своей природы индикаторы могут показывать одно и то же значение для разных базовых данных. Данные допускают уровень детализации, которого нельзя достичь только с помощью индикаторов. Проконсультируйтесь с базовыми данными, чтобы интерпретировать индикаторы и перейти к следующему этапу - планированию.

### 3. Контекстно-зависимый анализ

Интерпретация показателей тоже может быть не такой простой. Более открытая экономика может показать большую устойчивость в некоторых случаях, но быть менее устойчивой в некоторых других ситуациях (например, когда глобальные и региональные цепочки поставок нарушены). Следует также учитывать еще один аспект устойчивости: устойчивость включает в себя как амортизацию, так и восстановление. Следовательно, показатели следует интерпретировать в контексте конкретных потрясений и воздействия, которое они оказывают на экономику городов.



## Подход на основе оценки показателей



# Оценка показателей

## A

способность, связанная с очень сильным потенциалом для обеспечения экономической и финансовой устойчивости, которая обеспечивает минимальный шок, а также быстрое восстановление. Это уровень потенциала, которым обладают города, которые последовательно демонстрируют высокий уровень устойчивости к экономическим шокам.

## B

хорошая способность, но на ступеньку ниже наиболее эффективных городов. Такая способность гарантирует слабое или умеренное воздействие и относительно быстрое восстановление.

## C

средняя способность, когда способности города смягчить кризис достаточны для достижения низкого или среднего уровня воздействия и несколько более длительного периода восстановления.

## D

слабая способность, которая намного ниже лучших показателей. На этом уровне способности город испытывает сильный шок и имеет длительный период восстановления.

## F

по сути, отсутствие собственного потенциала устойчивости, так что без очень существенной поддержки со стороны центрального правительства город испытает очень сильный шок (возможно, экономический коллапс) и длительный период восстановления.

## Пример оценочной таблицы (RPI 3-4)

	<i>A</i>	<i>B</i>	<i>C</i>	<i>D</i>	<i>F</i>
Доля города на местном финансовом рынке	<i>Доля города на местном финансовом рынке высока (10% и более).</i>	<i>Доля города на местном фин. рынке относительно высока (7-10%).</i>	<i>Доля города на местном финансовом рынке средняя (3-6%).</i>	<i>Доля города на местном финансовом рынке ниже 3%</i>	<i>Город не имеет доли на местном финансовом рынке</i>
Кредитный рейтинг города	<i>Очень высокий кредитный рейтинг (AAA-AA)</i>	<i>Высокий кредитный рейтинг (A-BBB)</i>	<i>Средний кредитный рейтинг (BB-B)</i>	<i>Низкий кредитный рейтинг (C)</i>	<i>Дефолт (D)</i>
Результаты городского аудита	<i>Безоговорочное аудиторское заключение за последние три года</i>	<i>Безоговорочное аудиторское заключение (не менее 2 лет) и отсутствие отрицательного</i>	<i>Аудиторское заключение без оговорок за 1 год и отсутствие отрицательного заключения</i>	<i>Заключения с оговоркой за все три года или одно отрицательное</i>	<i>Более одного отрицательного заключения</i>
Влияние COVID-19 на финансовое здоровье и стабильность города	<i>Доходы города увеличились или незначительно снизились (до 5%)</i>	<i>Доходы города несколько снизились (на 6-15%)</i>	<i>Доходы города снизились (на 16-30%)</i>	<i>Доходы города значительно снизились (на 36-50%)</i>	<i>Доходы города упали очень значительно и превысили 50%</i>



● Обзор инструмента диагностики и планирования эффективности городской экономической устойчивости

● Диагностика показателей устойчивости городской экономики

- Подход, показатели, меры
- Анализ и интерпретация данных
- Оценка производительности

● Секционное заседание 2: Проверка диагностики (концептуальная панель)



# Указания для секционного заседания

- Каждой отдельной группе будет предложено обсудить одну (или несколько) областей показателя устойчивости инструмента диагностики и планирования (4 -5 индикаторов устойчивости).
- Группе предлагается обсудить каждый индикатор, а затем сформировать свое мнение об области устойчивости в целом, рассмотрев следующие наводящие вопросы:
  - **Охват** (в какой степени показатели охватывают соответствующий компонент, включая его различные аспекты, например, гендер)
  - **Актуальность** (насколько индикаторы отражают существенные аспекты компонента и полезны для планирования восстановления и устойчивости)
  - **Полнота** (отсутствуют ли какие-то существенные моменты)
  - **Применимость и доступность данных** (применимы ли показатели в конкретных условиях городов участников и доступны ли соответствующие данные)
- Группе будет помогать назначенный модератор, который будет следить за временем, за тем, чтобы все вопросы, назначенные группе, были должным образом обсуждены во время секционного заседания, и будет записывать комментарии и отзывы группы на концептуальной доске. Он / она также поможет подвести итоги обсуждения и подготовить презентацию к пленарному заседанию после секционного заседания.

ХОРОШЕЙ ДИСКУССИИ

# УЗНАЙТЕ БОЛЬШЕ

<https://urbanresiliencehub.org/urban-resilience-covid-19/>

-economic -

<https://uncdf.org/mif>



#UrbanResilience



#localgov

## Спасибо !

