



---

**Commission économique pour l'Europe****Comité des transports intérieurs****Groupe de travail des problèmes douaniers  
intéressant les transports****Groupe d'experts des aspects théoriques et techniques  
de l'informatisation du régime TIR****Deuxième session**

Genève, 25-28 mai 2021

Point 6 c) de l'ordre du jour provisoire

**Version 4.3 des spécifications conceptuelles, fonctionnelles et techniques  
du système eTIR : spécifications fonctionnelles du système eTIR****Analyse des données : classes\*****Note du secrétariat****I. Mandat**

1. À sa quatre-vingt-deuxième session (23-28 février 2020), le Comité des transports intérieurs a approuvé la création du Groupe d'experts des aspects théoriques et techniques de l'informatisation du régime TIR (WP.30/GE.1) (ECE/TRANS/294, par. 84<sup>1</sup>) et le mandat dudit Groupe (ECE/TRANS/WP.30/2019/9 et ECE/TRANS/WP.30/2019/9/Corr.1)<sup>2</sup> sous réserve de l'accord du Comité exécutif de la Commission économique pour l'Europe (CEE). À sa réunion informelle tenue à distance (20 mai 2020), le Comité exécutif a approuvé l'établissement du Groupe jusqu'en 2022, sur la base du mandat énoncé dans les documents ECE/TRANS/WP.30/2019/9 et Corr.1, comme indiqué dans le document ECE/TRANS/294 (ECE/EX/2020/L.2, par. 5 b)<sup>3</sup>.

2. Le mandat du Groupe dispose que celui-ci doit concentrer ses travaux sur l'élaboration d'une nouvelle version des spécifications eTIR, en attendant la mise en place officielle de l'Organe de mise en œuvre technique (TIB). Le Groupe doit ainsi : a) élaborer une nouvelle version des spécifications techniques de la procédure eTIR, et les amendements y relatifs, en veillant à ce que lesdites spécifications techniques correspondent aux spécifications fonctionnelles ; b) élaborer une nouvelle version des spécifications

---

\* Dans la présente note, la numérotation des chapitres suit celle adoptée pour les anciennes versions des spécifications eTIR (par exemple ECE/TRANS/WP.30/2011/4/Rev.1).

<sup>1</sup> Décision du Comité des transports intérieurs (ECE/TRANS/294, par. 84) : <https://unece.org/fileadmin/DAM/trans/doc/2020/itc/ECE-TRANS-294f.pdf>.

<sup>2</sup> Mandat du Groupe nouvellement créé, approuvé par le Comité des transports intérieurs et le Comité exécutif de la CEE : [www.unece.org/fileadmin/DAM/trans/bcf/wp30/documents/2019/ECE-TRANS-WP30-2019-09f.pdf](http://www.unece.org/fileadmin/DAM/trans/bcf/wp30/documents/2019/ECE-TRANS-WP30-2019-09f.pdf) et rectificatif : [www.unece.org/fileadmin/DAM/trans/bcf/wp30/documents/2019/ECE-TRANS-WP30-2019-09c1f.pdf](http://www.unece.org/fileadmin/DAM/trans/bcf/wp30/documents/2019/ECE-TRANS-WP30-2019-09c1f.pdf).

<sup>3</sup> Décision du Comité exécutif (ECE/EX/2020/L.2, par. 5 b) : <https://undocs.org/fr/ECE/EX/2020/L.2>.



fonctionnelles de la procédure eTIR, et les amendements y relatifs, en veillant à ce que lesdites spécifications fonctionnelles correspondent aux spécifications conceptuelles ;  
c) élaborer des amendements aux spécifications conceptuelles de la procédure eTIR, à la demande du WP.30.

3. Dans la présente note, qui sera intégrée au document regroupant les spécifications fonctionnelles du système eTIR, on trouvera l'analyse des données et la structure des messages au niveau des classes.

## **2. Analyse des données**

4. Les diagrammes de classe ci-après ont été élaborés à partir des diagrammes de classe présentés dans la documentation sur les concepts eTIR et correspondent à la version 3.11<sup>4</sup> du modèle de données pour le transit de l'OMD. Contrairement à l'ancienne version, qui ne contenait que les noms des classes et les relations entre les classes, la nouvelle version montre les attributs et les méthodes de chaque classe. Les méthodes rendent compte des interactions entre les objets et/ou les acteurs telles qu'elles sont présentées dans les diagrammes de séquence du chapitre 1.1. Au chapitre 2.5 et dans les spécifications techniques, les classes et attributs sont les éléments de données des messages électroniques et, avec les relations, servent à concevoir les structures de la base de données utilisée dans le système international eTIR.

5. Trois diagrammes de classe sont présentés séparément pour une lecture plus aisée. En conséquence, les classes correspondant à la garantie, aux marchandises, au bureau de douane, au pays et au titulaire apparaissent dans plusieurs diagrammes.

### **2.1 Diagramme de classe « Gestion douanière des données concernant les garanties »**

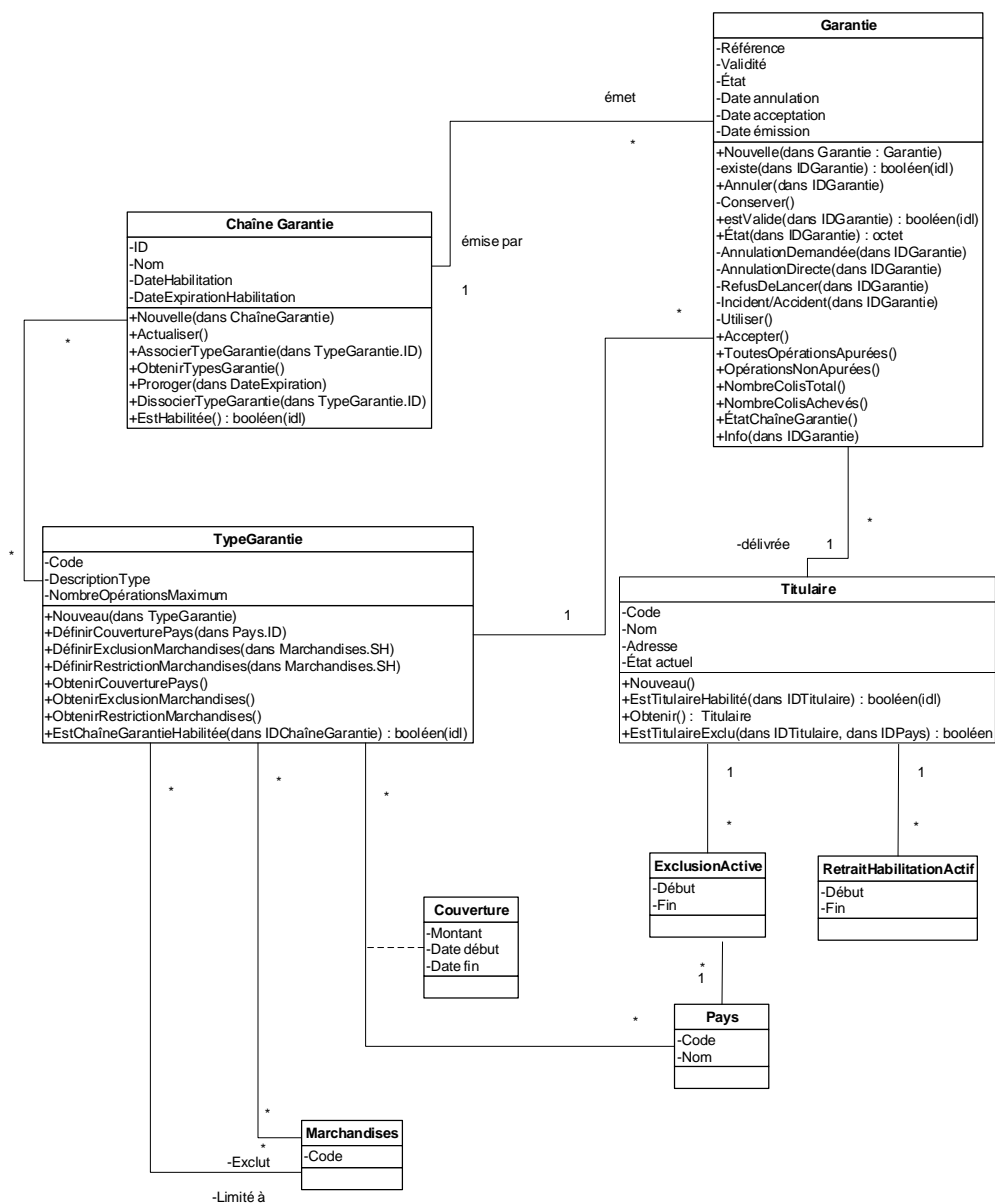
6. Le diagramme de classe « Gestion douanière des données concernant les garanties » présente les classes qui entrent en jeu dans la communication des informations concernant la garantie et les relations entre ces classes.

---

<sup>4</sup> On trouvera à l'annexe IV les extensions de la version 3.11 du modèle de données de l'OMD pour le système eTIR.

Figure 1.19

## Diagramme de classe « Gestion douanière des données concernant les garanties »

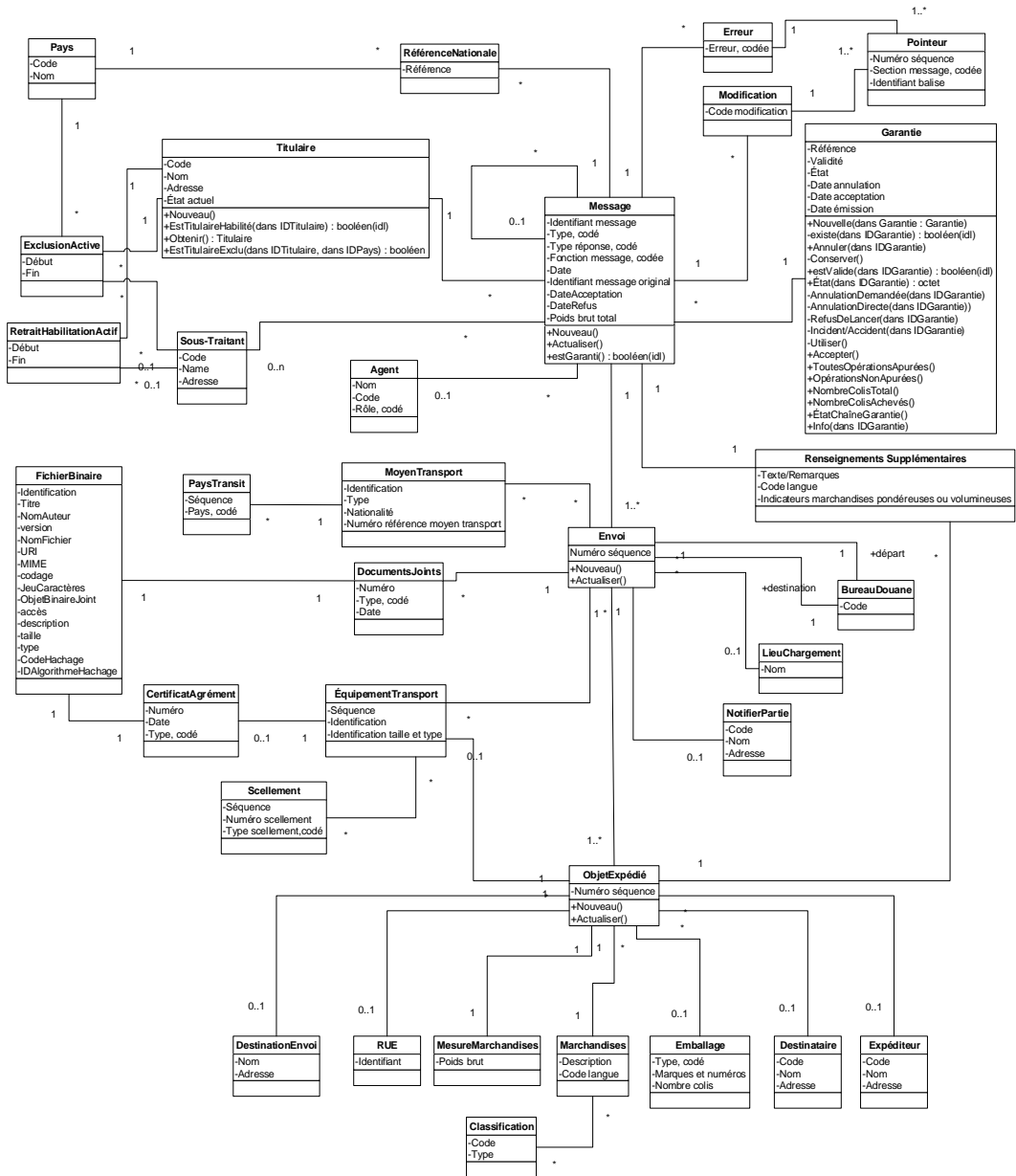


2.2 Diagramme de classe « Déclaration »

7. Le diagramme de classe « Déclaration » présente les classes qui entrent en jeu dans l'échange d'informations relatives à la déclaration et les relations entre ces classes.

Figure 1.20

Diagramme de classe « Déclaration »

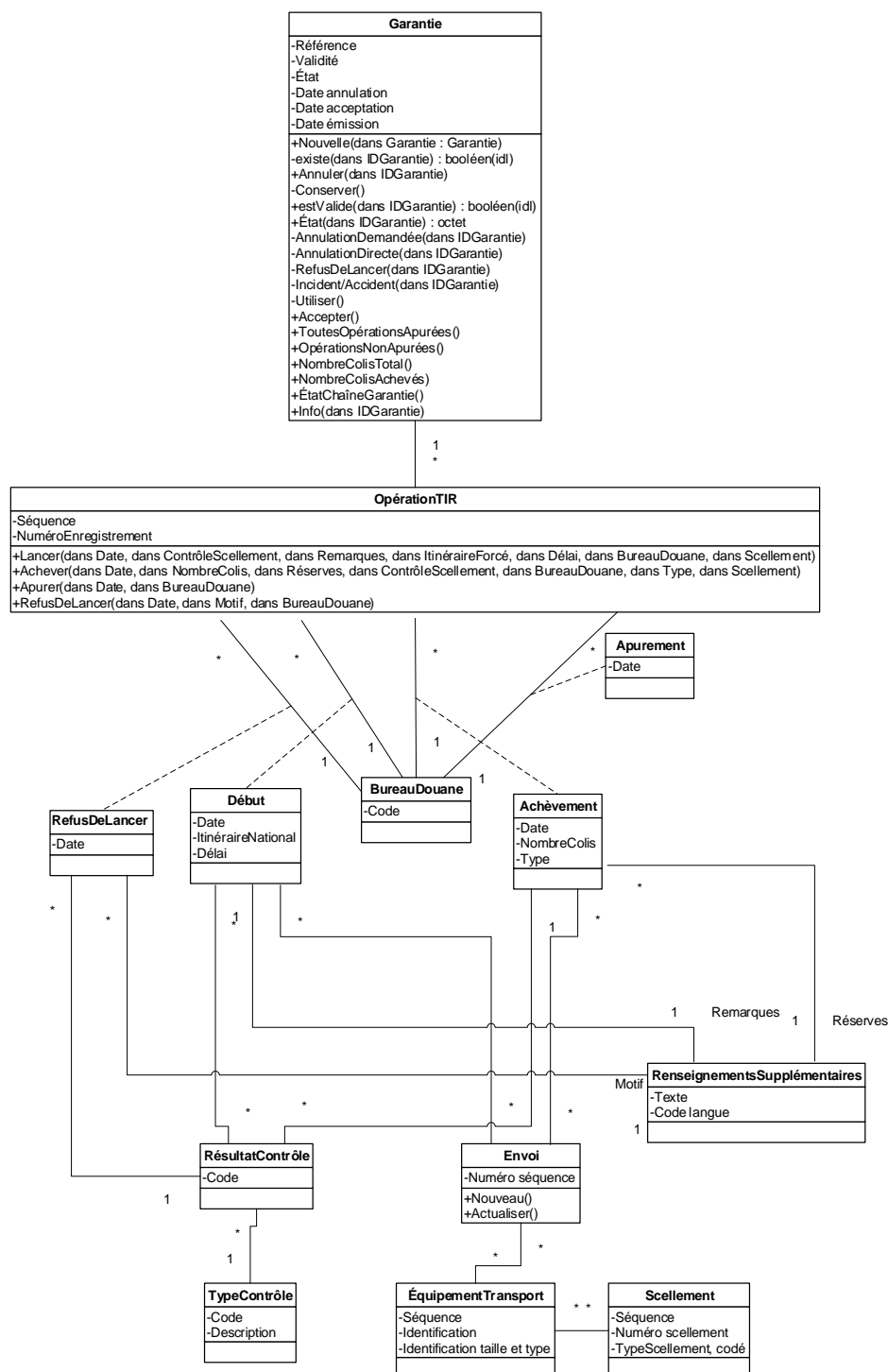


## 2.3 Diagramme de classe « Opération TIR »

8. Le diagramme de classe « Opération TIR » présente les classes qui entrent en jeu dans l'échange d'informations relatives à l'opération et les relations entre ces classes.

Figure 1.21

### Diagramme de classe « Opération TIR »



## 2.4 Listes des messages électroniques

### 2.4.1 Messages externes

9. Les messages externes servent à échanger des informations entre les systèmes douaniers (notamment le système international eTIR) et d'autres acteurs (la chaîne de garantie et le titulaire).

Tableau 1.1

#### Messages externes

<i>N°</i>	<i>Description</i>	<i>Réponse au message</i>
E1	Enregistrer la garantie Ce message permet à la chaîne de garantie d'enregistrer une garantie dans le système international eTIR.	-
E2	Résultats de l'enregistrement de la garantie Ce message est une réponse au message E1. Il confirme l'enregistrement de la garantie ou fournit des codes d'erreur.	E1
E3	Annuler la garantie Ce message permet à la chaîne de garantie d'annuler une garantie qu'elle avait précédemment enregistrée dans le système international eTIR.	-
E4	Résultats de l'annulation de la garantie Ce message est une réponse au message E3. Il confirme l'annulation de la garantie ou fournit des codes d'erreur.	E3
E5	Demander des informations sur la garantie Ce message permet à la chaîne de garantie d'interroger le système international eTIR pour obtenir des informations sur une garantie qu'elle avait précédemment enregistrée.	-
E6	Résultats de la demande d'informations sur la garantie Ce message est une réponse au message E5. Il fournit soit les informations demandées concernant la garantie soit des codes d'erreur.	E5
E7	Notifier la chaîne de garantie Ce message informe la chaîne de garantie de la disponibilité de nouvelles informations concernant une garantie qu'elle a délivrée.	-
E8	Confirmation de la notification à la chaîne de garantie Ce message est une réponse au message E7. Il confirme la réception de la notification.	E7
E9	Renseignements anticipés TIR Ce message permet au titulaire de fournir aux autorités douanières de départ toutes les informations requises pour entamer un transport TIR.	-
E10	Résultats pour les renseignements anticipés TIR Ce message est une réponse au message E9. Il confirme la réception des renseignements anticipés TIR ou indique les erreurs contenues dans ces renseignements.	E9
E11	Renseignements anticipés rectifiés Ce message permet au titulaire d'envoyer une demande aux autorités douanières en vue de modifier la déclaration ou de la compléter en cas de chargement et de déchargement en plusieurs endroits.	-

<i>N°</i>	<i>Description</i>	<i>Réponse au message</i>
E12	Résultats pour les renseignements anticipés rectifiés Ce message est une réponse au message E11. Il confirme la réception des renseignements anticipés rectifiés ou indique les erreurs contenues dans la demande de modification.	E11
E13	Annuler les renseignements anticipés Ce message permet au titulaire d'envoyer une demande aux autorités douanières en vue d'annuler un message E9 ou E11 précédemment envoyé.	-
E14	Résultats de l'annulation des renseignements anticipés Ce message est une réponse au message E13. Il confirme la réception de la demande d'annulation des renseignements anticipés ou indique les erreurs contenues dans la demande d'annulation.	E13

#### 2.4.2 Messages internes

10. Les messages internes sont les messages échangés au sein du système douanier international (entre le système international eTIR et le système douanier national).

Tableau 1.2

#### Messages internes

<i>N°</i>	<i>Description</i>	<i>Réponse au message</i>
I1	Accepter la garantie Ce message permet aux autorités douanières d'indiquer qu'elles ont accepté une garantie.	-
I2	Résultats de l'acceptation de la garantie Ce message est une réponse au message I1. Il confirme l'acceptation de la garantie.	I1
I3	Obtenir des informations sur le titulaire Ce message permet aux autorités douanières ou au système international eTIR de trouver des informations au sujet des titulaires dans la Banque de données internationale TIR (ITDB).	-
I4	Informations sur le titulaire Ce message est une réponse au message I3. Il fournit soit les informations relatives au(x) titulaire(s) soit des codes d'erreur.	I3
I5	Demander des informations sur la garantie Ce message permet aux autorités douanières d'interroger le système international eTIR pour obtenir des informations sur une garantie.	-
I6	Résultats de la demande d'informations sur la garantie Ce message est une réponse au message I5. Il fournit soit les informations demandées concernant la garantie soit des codes d'erreur.	I5
I7	Enregistrer les données de la déclaration Ce message permet aux autorités douanières d'enregistrer toutes les informations relatives à une déclaration acceptée ou aux modifications qui s'y rapportent.	-

<i>N°</i>	<i>Description</i>	<i>Réponse au message</i>
I8	Résultats de l'enregistrement des données de la déclaration Ce message est une réponse au message I7. Il confirme l'enregistrement des données de la déclaration et fournit les références nationales des pays situés sur l'itinéraire qui ont reçu ces données.	I7
I9	Lancer l'opération TIR Ce message permet aux autorités douanières d'enregistrer les informations relatives au lancement de l'opération TIR.	-
I10	Résultats du lancement de l'opération TIR Ce message est une réponse au message I9. Il confirme l'enregistrement du lancement de l'opération TIR ou fournit des codes d'erreur.	I9
I11	Achever l'opération TIR Ce message permet aux autorités douanières d'enregistrer les informations relatives à l'achèvement des opérations TIR.	-
I12	Résultats de l'achèvement de l'opération TIR Ce message est une réponse au message I11. Il confirme l'enregistrement de l'achèvement de l'opération TIR ou fournit des codes d'erreur.	I11
I13	Apurer l'opération TIR Ce message permet aux autorités douanières d'enregistrer les informations relatives à l'apurement de l'opération TIR.	-
I14	Résultats de l'apurement de l'opération TIR Ce message est une réponse au message I13. Il confirme l'enregistrement de l'apurement de l'opération TIR ou fournit des codes d'erreur.	I13
I15	Notifier les services douaniers Ce message est utilisé par le système international eTIR pour envoyer aux autorités douanières les données de la déclaration et les données nécessaires à l'opération TIR.	-
I16	Confirmation de la notification aux services douaniers Ce message est une réponse au message I15. Il confirme la réception de la notification et, à réception des données de la déclaration, fournit une référence nationale.	I15
I17	Refuser le lancement d'une opération TIR Ce message permet aux autorités douanières d'enregistrer les renseignements relatifs au refus de lancer une opération TIR.	-
I18	Résultats du refus du lancement d'une opération TIR Ce message est une réponse au message I17. Il confirme la réception du refus de lancer une opération TIR.	I17
I19	Vérifier les bureaux de douane Ce message permet aux autorités douanières du système international eTIR de trouver des informations concernant les bureaux de douane dans l'ITDB.	-
I20	Validation des bureaux de douane Ce message est une réponse au message I19. Il fournit soit les informations concernant les bureaux de douane soit des codes d'erreur.	I19



## 2.5 Éléments de données figurant dans les messages électroniques

### 2.5.1 Classes

#### 2.5.1.1 Métadonnées

11. Les messages internes et externes sont toujours accompagnés d'informations sous forme de métadonnées.

Métadonnées		
└─ MétadonnéesCommunication		1 .. 1
└─ Destinataire		1 .. 1
└─ Expéditeur		1 .. 1

#### 2.5.1.2 Messages externes

##### a. E1 – Enregistrer la garantie

Message		
└─ Garantie		1 .. 1
└─ ChaîneGarantie		1 .. 1
└─ Titulaire		1 .. 1

##### b. E2 – Résultats de l'enregistrement de la garantie

Message		
└─ Erreur		0 .. non limité
└─ Pointeur		1 .. non limité

##### c. E3 – Annuler la garantie

Message		
└─ Garantie		1 .. 1
└─ ChaîneGarantie		1 .. 1
└─ Titulaire		1 .. 1

##### d. E4 – Résultats de l'annulation de la garantie

Message		
└─ Erreur		0 .. non limité
└─ Pointeur		1 .. non limité

##### e. E5 – Demander des informations sur la garantie

Message		
└─ Garantie		1 .. 1

##### f. E6 – Résultats de la demande d'informations sur la garantie

Message		
└─ Erreur		0 .. non limité
└─ Pointeur		1 .. non limité
└─ LPCO		1 .. 1
└─ Garantie		1 .. 1
└─ DonnéesDéclaration		0 .. non limité
└─ RenseignementsSupplémentaires		0 .. 1
└─ Agent		0 .. 1
└─ Modification		0 .. non limité
└─ Pointeur		1 .. 1
└─ SousTraitant		0 .. non limité
└─ Adresse		0 .. 1
└─ Envoi		0 .. non limité
└─ DocumentsJointés		0 .. non limité
└─ FichierBinaire		0 .. 1
└─ ObjetExpédié		1 .. non limité
└─ RenseignementsSupplémentaires		0 .. non limité
└─ Marchandises		1 .. 1
└─ Classification		0 .. non limité

Destinataire	0 .. 1
Adresse	0 .. 1
Expéditeur	0 .. 1
Adresse	0 .. 1
DestinationEnvoi	0 .. 1
Adresse	1 .. 1
MesureMarchandises	1 .. 1
Emballage	1 .. 1
EquipementTransport	0 .. 1
RUE	0 .. 1
LieuChargement	0 .. 1
NotifierPartie	0 .. 1
Adresse	0 .. 1
BureauDouaneDépart	1 .. 1
BureauDouaneDestination	1 .. 1
MoyenTransport	1 .. non limité
PaysTransit	1 .. non limité
EquipementTransport	0 .. non limité
CertificatAgrément	0 .. 1
FichierBinaire	0 .. 1
Scellement	0 .. non limité
Garantie	1 .. 1
RéférenceNationale	0 .. non limité
Titulaire	0 .. 1
Adresse	0 .. 1
ChaîneGarantie	1 .. 1
OpérationTIR	0 .. non limité
Début	0 .. 1
RenseignementsSupplémentaires	0 .. 1
Envoi	0 .. 1
EquipementTransport	1 .. non limité
Scellement	1 .. non limité
Contrôle	1 .. 1
RésultatContrôle	1 .. 1
ItinéraireNational	0 .. non limité
BureauDouaneItinéraireNational	1 .. 1
BureauDouane	1 .. 1
Achèvement	0 .. 1
RenseignementsSupplémentaires	0 .. 1
Envoi	0 .. 1
EquipementTransport	1 .. non limité
Scellement	1 .. non limité
Contrôle	1 .. 1
RésultatsContrôle	1 .. 1
BureauDouane	1 .. 1
Apurement	0 .. 1
BureauDouane	1 .. 1
RefusDeLancer	0 .. 1
RenseignementsSupplémentaires	1 .. 1
Contrôle	0 .. 1
RésultatContrôle	1 .. 1
BureauDouane	1 .. 1
Titulaire	1 .. 1
Adresse	1 .. 1
Habilitation	1 .. 1
RetraitHabilitationActif	0 .. 1
ExclusionActive	0 .. non limité

## g. E7 – Notifier la chaîne de garantie

Message	
└─ Garantie	1 .. 1

## h. E8 – Confirmation de la notification à la chaîne de garantie

Message	
└─ Erreur	0 .. non limité
└─ Pointeur	1 .. non limité

## i. E9 – Renseignements anticipés TIR

Message		
—	RenseignementsSupplémentaires	1 .. 1
—	Agent	0 .. 1
—	Adresse	0 .. 1
—	SousTraitant	0 .. non limité
—	Adresse	0 .. 1
—	Envoi	1 .. non limité
—	DocumentsJoins	0 .. non limité
—	FichierBinaire	0 .. 1
—	ObjetExpédié	1 .. non limité
—	RenseignementsSupplémentaires	0 .. non limité
—	Marchandises	1 .. 1
—	Classification	0 .. non limité
—	Destinataire	0 .. 1
—	Adresse	0 .. 1
—	Expéditeur	0 .. 1
—	Adresse	0 .. 1
—	DestinationEnvoi	0 .. 1
—	Adresse	1 .. 1
—	MesureMarchandises	1 .. 1
—	Emballage	1 .. 1
—	EquipmentTransport	0 .. 1
—	RUE	0 .. 1
—	LieuChargement	0 .. 1
—	NotifierPartie	0 .. 1
—	Adresse	0 .. 1
—	BureauDouaneDépart	1 .. 1
—	BureauDouaneDestination	1 .. 1
—	MoyenTransport	1 .. non limité
—	PaysTransit	1 .. non limité
—	EquipmentTransport	0 .. non limité
—	CertificatAgrément	0 .. 1
—	FichierBinaire	0 .. 1
—	Scellement	0 .. non limité
—	Garantie	1 .. 1
—	Titulaire	1 .. 1
—	Adresse	0 .. 1

## j. E10 – Résultats pour les renseignements anticipés TIR

Message		
—	RenseignementsAnticipésTIR	1 .. 1
—	Erreur	0 .. non limité
—	Pointeur	1 .. non limité

## k. E11 – Renseignements anticipés rectifiés

Message		
—	RenseignementsSupplémentaires	1 .. 1
—	Agent	0 .. 1
—	Adresse	0 .. 1
—	Modification	0 .. non limité
—	Pointeur	1 .. non limité
—	SousTraitant	0 .. non limité
—	Adresse	0 .. 1
—	Envoi	1 .. non limité
—	DocumentsJoins	0 .. non limité
—	FichierBinaire	0 .. 1
—	ObjetExpédié	1 .. non limité
—	RenseignementsSupplémentaires	0 .. non limité
—	Marchandises	1 .. 1
—	Classification	0 .. non limité
—	Destinataire	0 .. 1
—	Adresse	0 .. 1
—	Expéditeur	0 .. 1
—	Adresse	0 .. 1
—	DestinationEnvoi	0 .. 1
—	Adresse	1 .. 1

	MesureMarchandises	1 .. 1
	Emballage	1 .. 1
	EquipmentTransport	0 .. 1
	RUE	0 .. 1
	LieuChargement	0 .. 1
	NotifierPartie	0 .. 1
	Adresse	0 .. 1
	BureauDouaneDépart	1 .. 1
	BureauDouaneDestination	1 .. 1
	MoyenTransport	1 .. non limité
	PaysTransit	1 .. non limité
	EquipmentTransport	0 .. non limité
	CertificatAgrément	0 .. 1
	FichierBinaire	0 .. 1
	Scellement	0 .. non limité
	Garantie	1 .. 1
	Titulaire	1 .. 1
	Adresse	0 .. 1

## 1. E12 – Résultats pour les renseignements anticipés rectifiés

Message		
	RenseignementsAnticipésRectifiés	1 .. 1
	Erreur	0 .. non limité
	Pointeur	1 .. non limité

## m. E13 – Annuler les renseignements anticipés

Message

## n. E14 – Résultats de l'annulation des renseignements anticipés

Message		
	RenseignementsAnticipés	1 .. 1
	Erreur	0 .. non limité
	Pointeur	1 .. non limité

## 2.5.1.3 Messages internes

## a. I1 – Accepter la garantie

Message		
	Garantie	1 .. 1
	ChaîneGarantie	1 .. 1
	Titulaire	1 .. 1

## b. I2 – Résultats de l'acceptation de la garantie

Message		
	Erreur	0 .. non limité
	Pointeur	1 .. non limité
	Garantie	1 .. 1

## c. I3 – Obtenir des informations sur le titulaire

Message		
	Titulaire	1 .. 1

## d. I4 – Informations sur le titulaire

Message		
	Erreur	0 .. non limité
	Pointeur	1 .. non limité
	Titulaire	1 .. 1
	Adresse	1 .. 1
	Habilitation	1 .. 1
	RetraitHabilitationActif	0 .. 1
	ExclusionActive	0 .. non limité

## e. I5 – Demander des informations sur la garantie

Message		
└─ Garantie	1 .. 1	

## f. I6 – Résultats de la demande d'informations sur la garantie

Message		
└─ Erreur	0 .. non limité	
└─ Pointeur	1 .. non limité	
└─ Garantie	1 .. 1	
└─ DonnéesDéclaration	0 .. non limité	
└─ RenseignementsSupplémentaires	0 .. 1	
└─ Agent	0 .. 1	
└─ Modification	0 .. non limité	
└─ Pointeur	1 .. 1	
└─ SousTraitant	0 .. non limité	
└─ Adresse	0 .. 1	
└─ Envoi	0 .. non limité	
└─ DocumentsJoint	0 .. non limité	
└─ FichierBinaire	0 .. 1	
└─ ObjetExpédié	1 .. non limité	
└─ RenseignementsSupplémentaires	0 .. non limité	
└─ Marchandises	1 .. 1	
└─ Classification	0 .. non limité	
└─ Destinataire	0 .. 1	
└─ Adresse	0 .. 1	
└─ Expéditeur	0 .. 1	
└─ Adresse	0 .. 1	
└─ DestinationEnvoi	0 .. 1	
└─ Adresse	1 .. 1	
└─ MesureMarchandises	1 .. 1	
└─ Emballage	1 .. 1	
└─ EquipmentTransport	0 .. 1	
└─ RUE	0 .. 1	
└─ LieuChargement	0 .. 1	
└─ NotifierPartie	0 .. 1	
└─ Adresse	0 .. 1	
└─ BureauDouaneDépart	1 .. 1	
└─ BureauDouaneDestination	1 .. 1	
└─ MoyenTransport	1 .. non limité	
└─ PaysTransit	1 .. non limité	
└─ EquipmentTransport	0 .. non limité	
└─ CertificatAgrément	0 .. 1	
└─ FichierBinaire	0 .. 1	
└─ Scellement	0 .. non limité	
└─ Garantie	1 .. 1	
└─ RéférenceNationale	0 .. non limité	
└─ Titulaire	0 .. 1	
└─ Adresse	0 .. 1	
└─ ChaîneGarantie	1 .. 1	
└─ OpérationTIR	0 .. non limité	
└─ Début	0 .. 1	
└─ RenseignementsSupplémentaires	0 .. 1	
└─ Envoi	0 .. 1	
└─ EquipmentTransport	1 .. non limité	
└─ Scellement	1 .. non limité	
└─ Contrôle	1 .. 1	
└─ RésultatsContrôle	1 .. 1	
└─ ItinéraireNational	0 .. non limité	
└─ BureauDouaneItinéraireNational	1 .. 1	
└─ BureauDouane	1 .. 1	
└─ Achèvement	0 .. 1	
└─ RenseignementsSupplémentaires	0 .. 1	
└─ Envoi	0 .. 1	
└─ EquipmentTransport	1 .. non limité	
└─ Scellement	1 .. non limité	
└─ Contrôle	1 .. 1	
└─ RésultatsContrôle	1 .. 1	

BureauDouane	1 .. 1
Apurement	0 .. 1
BureauDouane	1 .. 1
RefusDeLancer	0 .. 1
RenseignementsSupplémentaires	1 .. 1
Contrôle	0 .. 1
RésultatsContrôle	1 .. 1
BureauDouane	1 .. 1
Titulaire	1 .. 1
Adresse	1 .. 1
Habilitation	1 .. 1
RetraitHabilitationActif	0 .. 1
ExclusionActive	0 .. non limité

## g. I7 – Enregistrer les données de la déclaration

Message	
DonnéesDéclaration	1 .. 1
RenseignementsSupplémentaires	0 .. 1
Agent	0 .. 1
Modification	0 .. non limité
Pointeur	1 .. 1
SousTraitant	0 .. non limité
Adresse	0 .. 1
Envoi	0 .. non limité
DocumentsJoint	0 .. non limité
FichierBinaire	0 .. 1
ObjetExpédié	1 .. non limité
RenseignementsSupplémentaires	0 .. non limité
Marchandises	1 .. 1
Classification	0 .. non limité
Destinataire	0 .. 1
Adresse	0 .. 1
Expéditeur	0 .. 1
Adresse	0 .. 1
DestinationEnvoi	0 .. 1
Adresse	1 .. 1
MesureMarchandises	1 .. 1
Emballage	1 .. 1
EquipmentTransport	0 .. 1
RUE	0 .. 1
LieuChargement	0 .. 1
NotifierPartie	0 .. 1
Adresse	0 .. 1
BureauDouaneDépart	1 .. 1
BureauDouaneDestination	1 .. 1
MoyenTransport	1 .. non limité
PaysTransit	1 .. non limité
EquipmentTransport	0 .. non limité
CertificatAgrément	0 .. 1
FichierBinaire	0 .. 1
Scellement	0 .. non limité
Garantie	1 .. 1
Titulaire	0 .. 1
Adresse	0 .. 1

## h. I8 – Résultats de l'enregistrement des données de la déclaration

Message	
DonnéesDéclaration	1 .. 1
RéférenceNationale	0 .. non limité
Erreur	0 .. non limité
Pointeur	1 .. non limité

## i. I9 – Lancer l'opération TIR

Message	
Garantie	1 .. 1
OpérationTIR	1 .. 1
Début	1 .. 1

RenseignementsSupplémentaires	0 .. 1
Envoi	0 .. 1
EquipmentTransport	1 .. non limité
Scellement	1 .. non limité
Contrôle	1 .. 1
RésultatsContrôle	1 .. 1
ItinéraireNational	0 .. 1
BureauDouaneItinéraireNational	1 .. 1
BureauDouane	1 .. 1

## j. I10 – Résultats du lancement de l'opération TIR

Message	
Erreur	0 .. non limité
Pointeur	1 .. non limité
Garantie	1 .. 1
OpérationTIR	1 .. 1
Début	1 .. 1
Titulaire	1 .. 1
Habilitation	1 .. 1
RetraitHabilitationActif	0 .. 1
ExclusionActive	0 .. non limité

## k. I11 – Achever l'opération TIR

Message	
Garantie	1 .. 1
OpérationTIR	1 .. 1
Achèvement	1 .. 1
RenseignementsSupplémentaires	0 .. 1
Envoi	0 .. 1
EquipmentTransport	1 .. non limité
Scellement	1 .. non limité
Contrôle	1 .. 1
RésultatsContrôle	1 .. 1
BureauDouane	1 .. 1

## l. I12 – Résultats de l'achèvement de l'opération TIR

Message	
Erreur	0 .. non limité
Pointeur	1 .. non limité
Garantie	1 .. 1
OpérationTIR	1 .. 1
Achèvement	1 .. 1
Titulaire	1 .. 1
Habilitation	1 .. 1
RetraitHabilitationActif	0 .. 1
ExclusionActive	0 .. non limité

## m. I13 – Apurer l'opération TIR

Message	
Garantie	1 .. 1
OpérationTIR	1 .. 1
Apurement	1 .. 1
BureauDouane	1 .. 1

## n. I14 – Résultats de l'apurement de l'opération TIR

Message	
Erreur	0 .. non limité
Pointeur	1 .. non limité
Garantie	1 .. 1
OpérationTIR	1 .. 1
Apurement	1 .. 1

## o. I15 – Notifier les services douaniers

Message		
DonnéesDéclaration		1 .. 1
RenseignementsSupplémentaires		0 .. 1
Agent		0 .. 1
Modification		0 .. non limité
Pointeur		1 .. 1
SousTraitant		0 .. non limité
Adresse		0 .. 1
Envoi		0 .. non limité
DocumentsJoins		0 .. non limité
FichierBinaire		0 .. 1
ObjetExpédié		1 .. non limité
RenseignementsSupplémentaires		0 .. non limité
Marchandises		1 .. 1
Classification		0 .. non limité
Destinataire		0 .. 1
Adresse		0 .. 1
Expéditeur		0 .. 1
Adresse		0 .. 1
DestinationEnvoi		0 .. 1
Adresse		1 .. 1
MesureMarchandises		1 .. 1
Emballage		1 .. 1
EquipmentTransport		0 .. 1
RUE		0 .. 1
LieuChargement		0 .. 1
NotifierPartie		0 .. 1
Adresse		0 .. 1
BureauDouaneDépart		1 .. 1
BureauDouaneDestination		1 .. 1
MoyenTransport		1 .. non limité
PaysTransit		1 .. non limité
EquipmentTransport		0 .. non limité
CertificatAgrément		0 .. 1
FichierBinaire		0 .. 1
Scellement		0 .. non limité
Garantie		1 .. 1
Titulaire		0 .. 1
Adresse		0 .. 1
Garantie		1 .. 1
OpérationTIR		0 .. non limité
Début		0 .. 1
RenseignementsSupplémentaires		0 .. 1
Envoi		0 .. 1
EquipmentTransport		1 .. non limité
Scellement		1 .. non limité
Contrôle		1 .. 1
RésultatsContrôle		1 .. 1
ItinéraireNational		0 .. 1
BureauDouaneItinéraireNational		1 .. 1
BureauDouane		1 .. 1
Achèvement		0 .. 1
RenseignementsSupplémentaires		0 .. 1
Envoi		0 .. 1
EquipmentTransport		1 .. non limité
Scellement		1 .. non limité
Contrôle		1 .. 1
RésultatsContrôle		1 .. 1
BureauDouane		1 .. 1
Apurement		0 .. 1
BureauDouane		1 .. 1
RefusDeLancer		0 .. 1
RenseignementsSupplémentaires		1 .. 1
Contrôle		0 .. 1
RésultatsContrôle		1 .. 1
BureauDouane		1 .. 1



## p. I16 – Confirmation de la notification aux services douaniers

Message		
DonnéesDéclaration	1 .. 1	
RéférenceNationale	1 .. 1	
Erreur	0 .. non limité	
Pointeur	1 .. non limité	

## q. I17 – Refuser le lancement d'une opération TIR

Message		
Garantie	1 .. 1	
OpérationTIR	1 .. 1	
RefusDeLancer	1 .. 1	
RenseignementsSupplémentaires	1 .. 1	
Contrôle	0 .. 1	
RésultatsContrôle	1 .. 1	
BureauDouane	1 .. 1	

## r. I18 – Résultats du refus du lancement d'une opération TIR

Message		
Erreur	0 .. non limité	
Pointeur	1 .. non limité	
Garantie	1 .. 1	

## s. I19 – Vérifier les bureaux de douane

Message		
BureauDouane	1 .. non limité	

## t. I20 – Validation des bureaux de douane

Message		
Erreur	0 .. non limité	
Pointeur	1 .. non limité	
BureauDouane	0 .. non limité	
Rôle	0 .. non limité	