



Action funded by  
the European Union

# EU4Environment

Armenia, Azerbaijan, Belarus, Georgia, Republic of Moldova, Ukraine

Mixal Musil

## Strateji ekoloji qiymətləndirmə (SEQ): SEQ və regional və məkan planlaşdırması

Strateji ekoloji qiymətləndirmənin (SEQ) regional və məkan planlaşdırmasına praktik tətbiqinə

dair onlayn təlim

26-27 aprel 2021-ci il

Bakı, Azərbaycan

Action implemented by:





Action funded by  
the European Union

# EU4Environment

Armenia, Azerbaijan, Belarus, Georgia, Republic of Moldova, Ukraine

## Məkan planları/torpaqdan istifadə planları üzrə SEQ- in xarakterik xüsusiyyətləri

- Məkan planlaşdırmasının bir çox hallarda ciddi rəsmi proseduru mövcuddur – SEQ proseduru öz standartlarına zidd olmadan bu prosedura riayət etməlidir (məsələn, ictimai məsləhətləşmələr)
- Bir çox hallarda planlaşdırmanın tərkib hissəsi olaraq, artıq həyata keçirilmiş olan geniş ekoloji təhlillər (yəni SEQ onu davam etdirir və düzgünlüyünü yoxlayır)
- SEQ məkan təhlilinə əsaslanır (sahəvi planlar/siyasətlər üzrə SEQ-dən fərqli olaraq)
- Alternativlərin müqayisəsi olduqca vacibdir
- Diqqət mərkəzində müxtəlif təyinatlı torpaq kateqoriyaları və sahələri üçün qəbul edilən **torpaqdan** istifadə şərtlərinin müəyyənləşdirilməsi dayanır
- Mövcud planların tez-tez investorların istəyi ilə yenilənməsi
- Yeni layihələrin yeri üçün səmərəli şəkildə hədlər müəyyənləşdirə bilər (gələcək problemlə əMTQ-lərin qarşısını ala bilər)

Action implemented by:





Action funded by  
the European Union

# EU4Environment

Armenia, Azerbaijan, Belarus, Georgia, Republic of Moldova, Ukraine

## Regional planlar üzrə SEQ-in xarakterik xüsusiyyətləri

- Regional planlar: Adətən, siyasətə yönəlmiş sahəvi tədbirlərin və “iri” (infrastruktur) layihələrinin kombinasiyası
  - Nəqliyyat infrastruktur dəhlizləri – alternativlərin müqayisəsi
  - Regional olaraq təşkil edilən xidmətlər (ictimai nəqliyyat, tullantıların idarə edilməsi, daşqınlardan mühafizə, ...)
  - Bir çox hallarda milli səviyyədə planlarda və proqramlarda göstərilmiş tədbirlərin həyata keçirilməsi (işlənib hazırlanması)
- SEQ-in diqqət mərkəzində milli səviyyədə müəyyənləşdirilmiş vəzifələrə və regional ekoloji siyasətlərə uyğunluğun təmin edilməsi dayanır
- İri layihələrin məkan kontekstinin qiymətləndirilməsi və risklərin müəyyənləşdirilməsi
- Əlavə təhlillərə (ƏMTQ səviyyəsində) olan ehtiyacın müəyyənləşdirilməsi

Action implemented by:





Action funded by  
the European Union

# EU4Environment

Armenia, Azerbaijan, Belarus, Georgia, Republic of Moldova, Ukraine

## Ətraf mühit təhlili: Planlaşdırma və SEQ

- Məkan planlarına standart olaraq xüsusi fəsil(lər) daxil olur:
  - İlkin şərait
  - “Ekoloji strukturun” (parklar, bio-dəhlizlər və s.) təsviri
  - Rəsmi (ekoloji) məkan məhdudiyyətlərinə (mühafizə zonaları və s.) riayət edilməsi
  - Müxtəlif zonalarda torpaqlardan məqbul istifadə üçün (ekoloji) şərait
  - Plan bütövlükdə, planlaşdırılan inkişafın dayanıqlı/balanslaşdırılmış olduğunu nümayiş etdirməlidir (Təklif edilən planın əsaslandırılmasına həmçinin ekoloji perspektiv daxil olmalıdır)
- 
- Bununla belə, hələ də SEQ-ə ehtiyacımız varmı?

Action implemented by:





Action funded by  
the European Union

# EU4Environment

Armenia, Azerbaijan, Belarus, Georgia, Republic of Moldova, Ukraine

## Məkan planlaşdırması: Nə üçün SEQ?

- Aydın məkani ölçmə olmadan ekoloji problemlərə diqqət yetirilməməsi meyli mövcuddur
- Məkani planlaşdırma yalnız rəsmi məkani limitləri (qaydaları) nəzərə almağa meyillidir
- Ətraf mühitə dair məlumatlar çox vaxt vaxtı keçmiş olur/reallığı əks etdirmir (məsələn, biomüxtəlifliklə bağlı təhlükə altında olan nöqtələrin real olaraq harada olması)
- Bir çox hallarda konkret məlumatlar mövcud olmur (məsələn, biomüxtəliflik, havanın keyfiyyəti, hidrologiya və s.)
- Planlaşdırma prosesi mütəxəssis olmayan şəxslərin iştirak etməsi üçün çox uzun və mürəkkəbdir: SEQ əsas problemləri sadələşdirir və ayırır və onları müvafiq maraqlı tərəflərə bildirir
- SEQ planlaşdırma prosesi zamanı həyata keçirilən təhlilləri təkrarlamamalıdır
- Bunun yerinə:
  - İlkin şəraitin təsvirini yoxlamalıdır və ehtiyac olduğu halda, əlavə məlumatlara riayət etməlidir
  - Əsas problemləri (mənfi təsirlər üçün potensialın harada mövcud olduğu) müəyyənləşdirməlidir və diqqətini onlara yönəltməlidir





Action funded by  
the European Union

# EU4Environment

Armenia, Azerbaijan, Belarus, Georgia, Republic of Moldova, Ukraine

## Məkan planlaşdırması: Nə üçün SEQ? (2)

- SEQ planlaşdırma prosesi zamanı həyata keçirilmiş təhlilləri təkrarlamağandır. Bunun əvəzinə:
  - İlkin şəraitin təsvirini yoxlamalıdır və ehtiyac olduğu halda, əlavə məlumatlara riayət etməlidir
  - Əsas ekoloji problemləri (artıq mövcud olan problemlər və mənfi təsirlər üçün potensialın harada mövcud olduğu) müəyyənləşdirməlidir və diqqətini onlara yönəltməlidir
  - Mümkün məkan alternativlərinə, inkişaf üçün şəraitə, müəyyən fəaliyyətlər üçün əlverişsiz ərazilərə və s. dair tövsiyə və rəylər verməlidir
- Bununla belə, SEQ hesabatı üçün – ətraf mühitə dair baza məlumatları münasib hallarda seçilərək planlaşdırma təhlillərindən götürülə bilər (yəni SEQ hesabatı üçün artıq mövcud olan materialdan istifadə olunmalıdır).
- Planlaşdırıcılar və SEQ qrupu arasında işgüzar əməkdaşlıq olduqca vacibdir

Action implemented by:





Action funded by  
the European Union

# EU4Environment

Armenia, Azerbaijan, Belarus, Georgia, Republic of Moldova, Ukraine

## Xarakterik əsas ekoloji təhlillər

- Havanın keyfiyyəti və iqlim
- Yerüstü və qrun suları
- Kənd təsərrüfatı torpaqları
- Meşələr
- Geoloji şərait və resurslar
- Flora, fauna, biomüxtəliflik
- Landşaft
- Əhali, ətraf mühitin keyfiyyəti/təhlükəsizliyi
- Mədəni, arxitektonik və arxeoloji dəyərlər

Action implemented by:











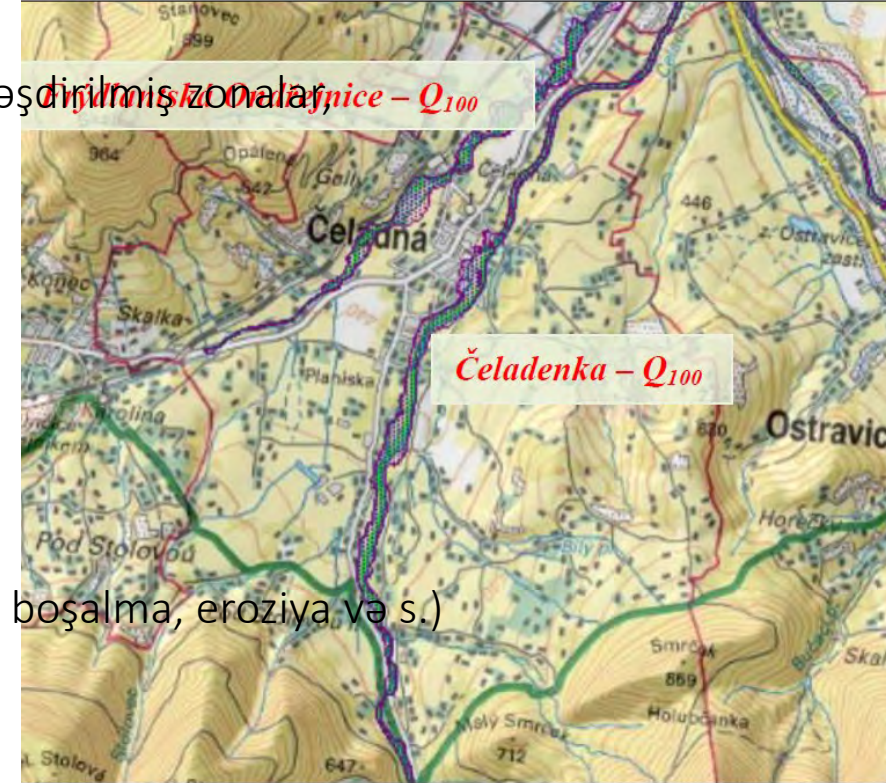
Action funded by  
the European Union

# EU4Environment

Armenia, Azerbaijan, Belarus, Georgia, Republic of Moldova, Ukraine

## Xarakterik ekoloji problemlər: Su

- Məkan kateqoriyaları:
  - Su resursları, çaylar, göllər və s. və onların mühafizə zonaları
  - Daşqın əraziləri, daşqın zonaları, təbii daşqınlar üçün müəyyənləşdirilmiş zonalar
  - daşqınları idarəetmə obyektləri
  - Suların təbii toplandığı ərazilər (regional kateqoriya)
  - Həssas ərazilər (Aİ-nin Nitratlara dair Direktivi)
  - Mineral su resursları
- Təhlillər :
  - Axının xarakteristikası
  - Təbii axına təsir göstərən faktorlar (döşənmiş səthlərdən sürətli boşalma, eroziya və s.)
  - Suların çirklənməsi, çirklənmə mənbələri
  - Resursların istifadəsi və balans
  - ...



Action implemented by:



**THE WORLD BANK**  
IBRD • IDA | WORLD BANK GROUP



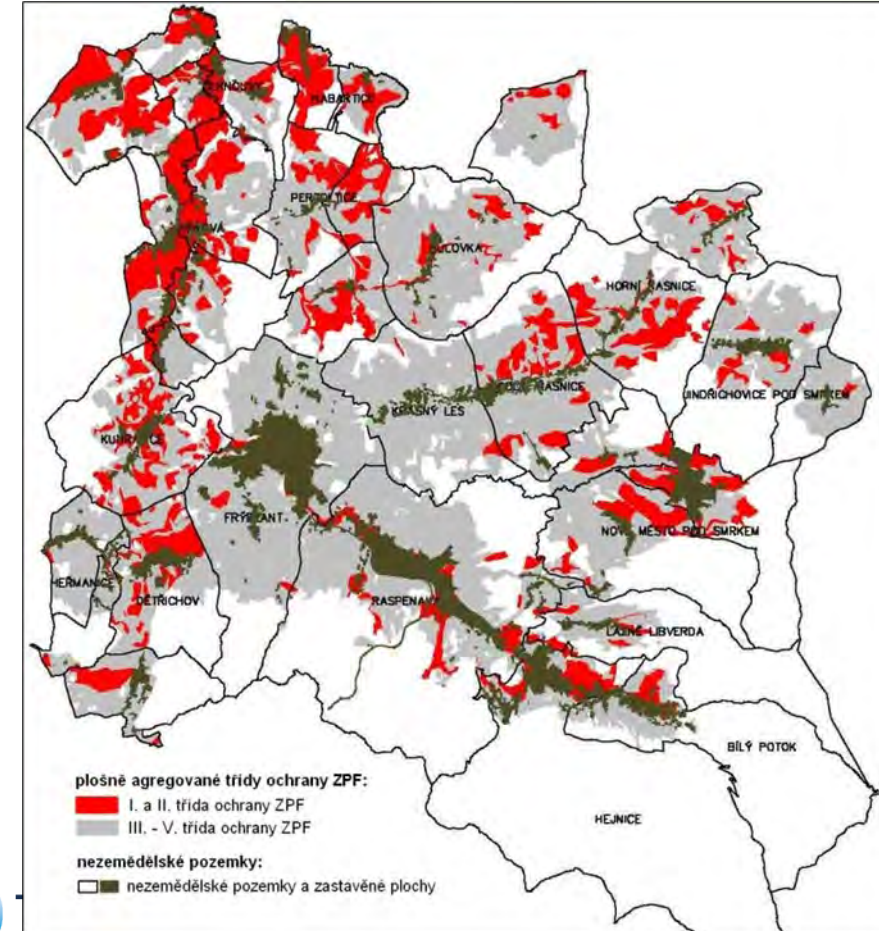
Action funded by  
the European Union

# EU4Environment

Armenia, Azerbaijan, Belarus, Georgia, Republic of Moldova, Ukraine

## Xarakterik ekoloji problemlər: Kənd təsərrüfatı torpaqları

- Məkani kateqoriyalar:
  - Kənd təsərrüfatı üçün münbit torpaqlar
  - Daimi ot növləri
  - Xüsusi kənd təsərrüfatı növləri (bostanlar, üzümlüklər, bağlar...)
  - Torpaqların keyfiyyət kateqoriyaları
  - Eroziyanın təsir göstərdiyi torpaqlar
- Təhlillər:
  - Müxtəlif kateqoriyalarda ərazinin dəyişməsi
    - keçmiş tendensiya
    - təklif edilən dəyişikliklər



Action implemented by:







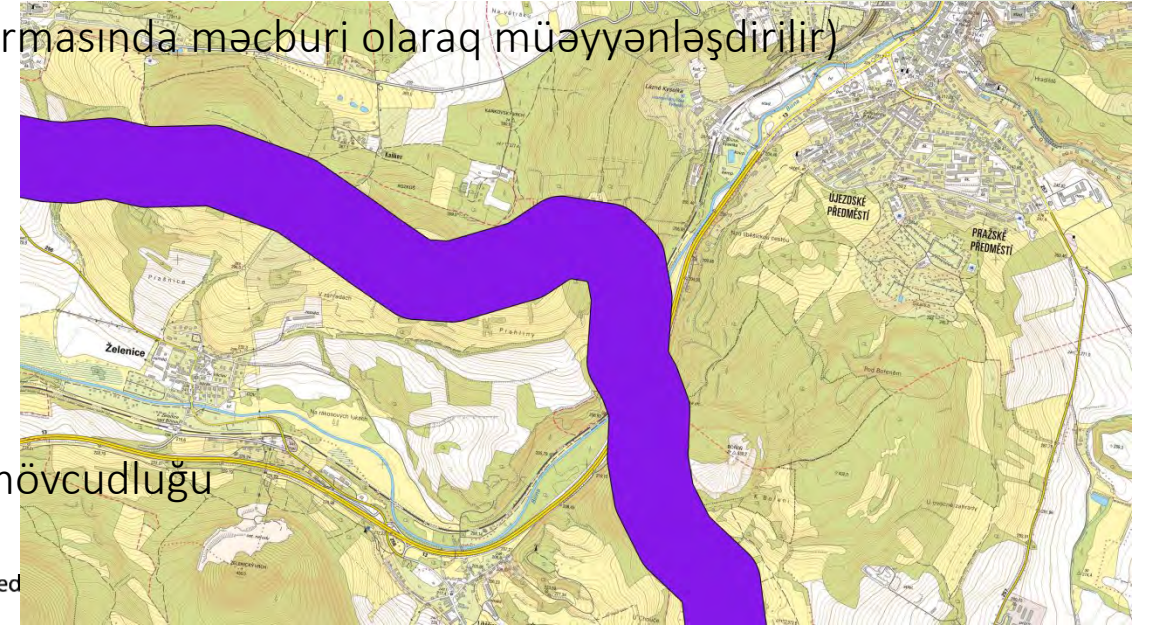
Action funded by  
the European Union

# EU4Environment

Armenia, Azerbaijan, Belarus, Georgia, Republic of Moldova, Ukraine

## Xarakterik ekoloji problemlər: Biomüxtəliflik

- Məkan kateqoriyaları:
  - Rəsmi mühafizə edilən ərazilər (çoxsaylı kateqoriyalar)
  - Mühafizə olunan növlərin mövcud olduğu ərazilər
  - Məkansal Ekoloji sabitlik sistemi (məkan planlaşdırmasında məcburi olaraq müəyyənləşdirilir)
- Təhlillər:
  - Məkansal ekoloji sabitlik sisteminin vəziyyəti (formal təsvir və aktual funksionallıq və yeni təklif edilən komponentlər)
  - Mühafizə olunan növlərin və dəyərli biotopların mövcudluğu
  - Yabani miqrasiya dəhlizləri



Action implemented





Action funded by  
the European Union

# EU4Environment

Armenia, Azerbaijan, Belarus, Georgia, Republic of Moldova, Ukraine

## Xarakterik ekoloji problemlər: Landşaft

- Məkan kateqoriyaları:
  - Rəsmi mühafizə olunan ərazilər
  - Unikal landşaft, vizual keyfiyyət, fərqləndirici təbii və ya urbanistik xüsusiyyətlər
- Təhlillər:
  - Məkan əlaqələri, estetik dəyərlər
  - Vacib vizual xüsusiyyətlər, nöqtəyi-nəzərlər
  - Landşaftın bölünməsi (pozulma)



Action imp





Action funded by  
the European Union

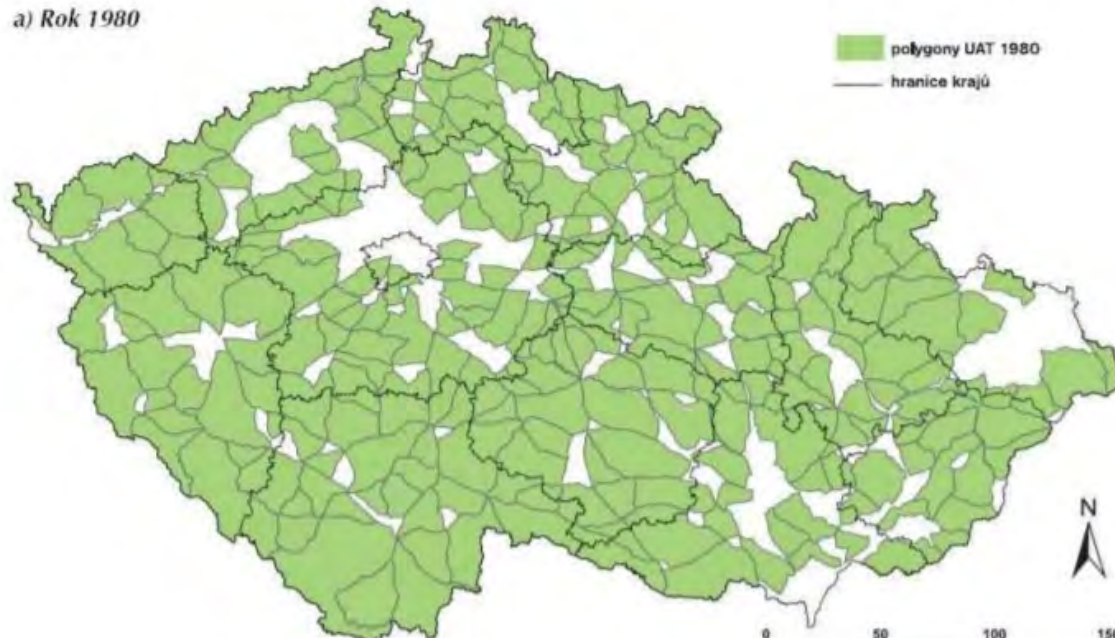
# EU4Environment

Armenia, Azerbaijan, Belarus, Georgia, Republic of Moldova, Ukraine

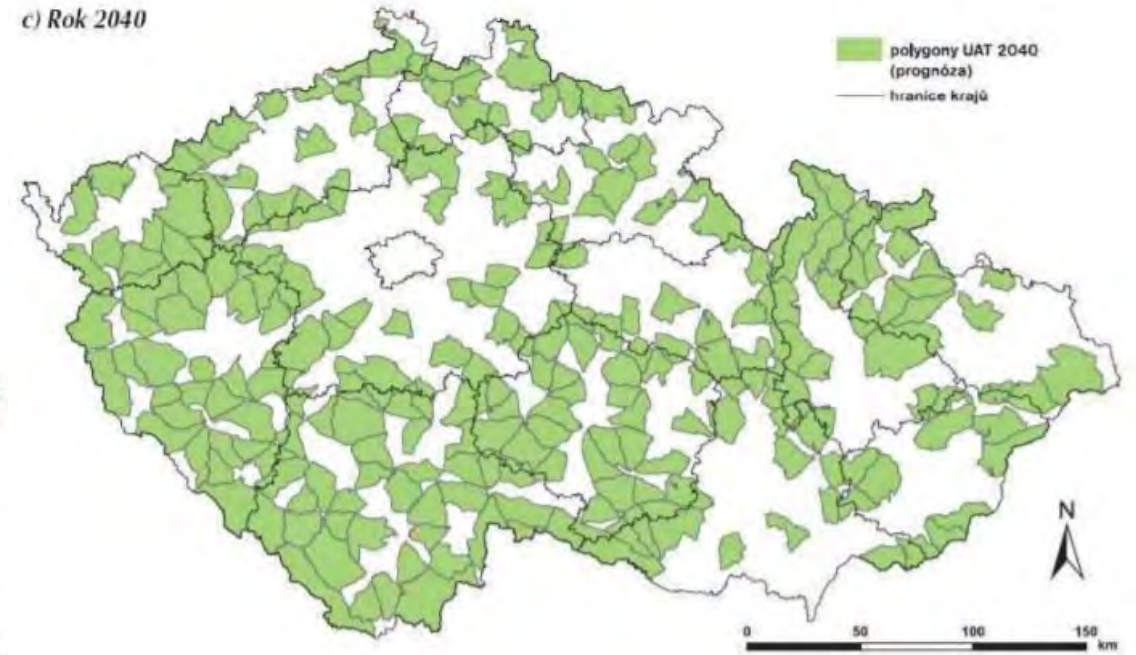
## Xarakterik ekoloji problemlər: Landşaft (2)

- Landşaftın bölünməsi (pozulma)
- YBƏ metodu: yol-nəqliyyat hərəkətinə malik bölünməmiş ərazi
  - a) gündəlik 1000-dən artıq nəqliyyat vasitəsi intensivliyinə malik yol-nəqliyyat hərəkətinin və ya gündəlik 1-dən artıq qatar intensivliyinə malik dəmiryolunun bölmədiyi ərazi
  - b) ərazi 100 km<sup>2</sup>-dən böyük və ya 100 km<sup>2</sup>-ə bərabər olduqda

a) Rok 1980



c) Rok 2040





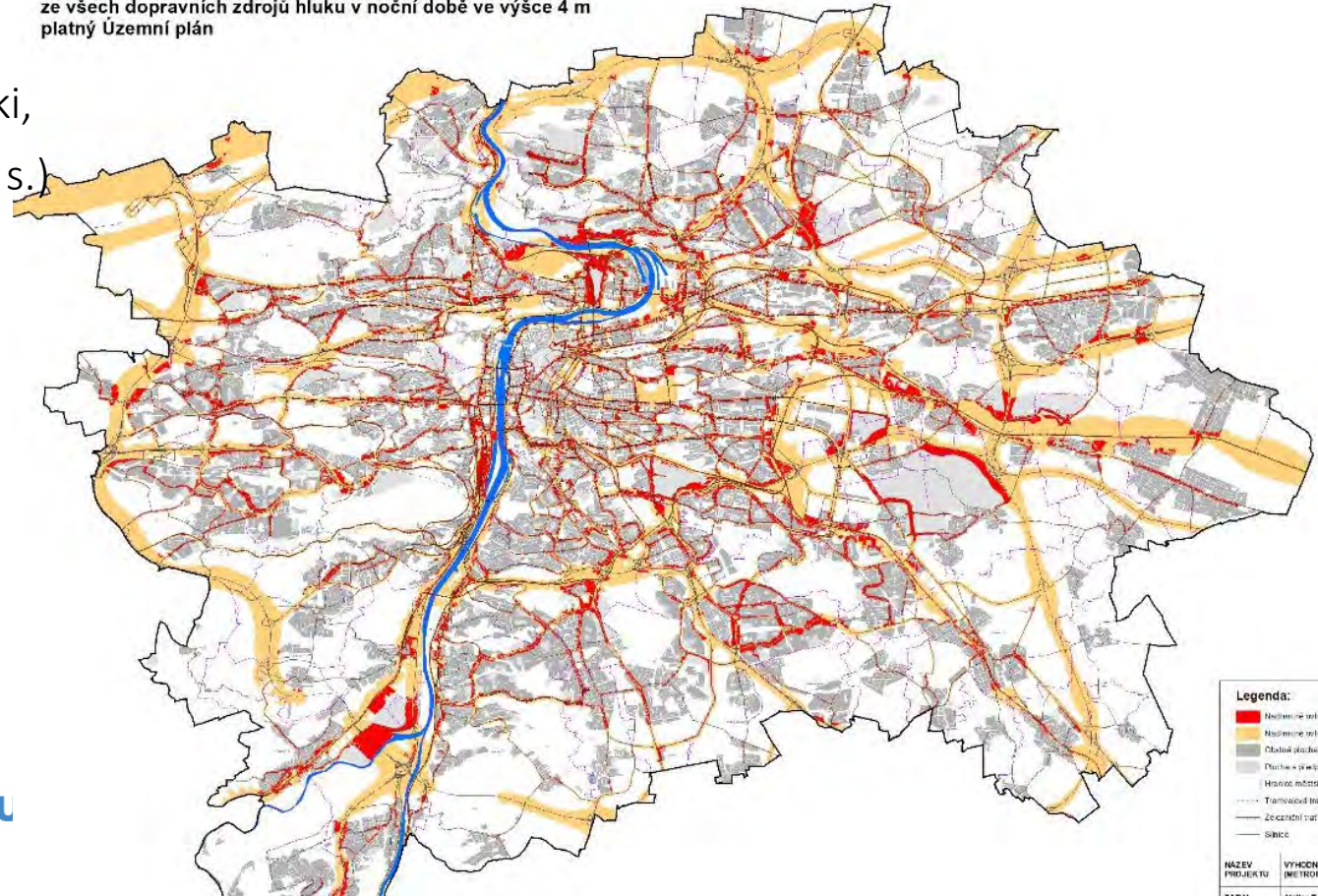


Action funded by  
the European Union

## Xarakterik ekoloji problemlər: Əhali

- Məkan kateqoriyaları:
  - Yaşayış əraziləri
  - İnfrastruktur (nəqliyyat, texniki, tullantıların idarə edilməsi və s.)
  - Çirklənmiş ərazilər
- Təhlillər:
  - Səs-küylə çirklənmə

CELKOVÁ AKUSTICKÁ SITUACE  
včetně nadlimitně ovlivněných obytných ploch  
ze všech dopravních zdrojů hluku v noční době ve výšce 4 m  
platný Územní plán





Action funded by  
the European Union

# SEQ-in həcmnin müəyyənləşdirilməsi: Əsas problemlərin müəyyənləşdirilməsi

- Aşağıdakılar əsasında:
  - (ilkin) baza təhlilləri:  
Müvafiq sahədə mövcud ekoloji problemlər və əsas meyllər
  - Müvafiq ekoloji siyasətin vəzifələri və məqsədləri

# EU4Environment

Armenia, Azerbaijan, Belarus, Georgia, Republic of Moldova, Ukraine

Č.	PRIORITA	A. OVZDUŠÍ	B. POVRCH. VODY	B. PODZEM. VODY	C. ZPF	D. PUPFL	E. FLÓRA, FAUNA, EKOSYSTÉMY	F. KRAJINA	G. HORNINOVÉ PROSTŘEDÍ	H. OBYVATELSTVO
10.	Vytváření územních podmínek pro rozvoj integrované hromadné dopravy.	0	0	0	X	0	X	0	0	X
11.	Vytváření územních podmínek pro rozvoj udržitelných druhů dopravy (pěší doprava, cyklo-doprava) v návaznosti na: <ul style="list-style-type: none"><li>• ostatní dopravní systémy kraje;</li><li>• systém pěších a cyklistických tras přílehlého území ČR, Slovenska a Polska</li><li>• včetně preference jejich vymezování formou samostatných stezek s využitím vybraných místních a účelových komunikací s omezeným podílem motorové dopravy.</li></ul>	0	0	0	X	X	X	0	0	0
12.	Polyfunkční využití rekultivovaných a revitalizovaných ploch ve vazbě na vlastnosti a požadavky okolního území.	X	XX	X	0	0	XX	XX	X	X
13.	Stabilizace a postupné zlepšování stavu složek životního prostředí především v centrální a východní části kraje. Vytváření podmínek pro postupné snižování zátěže obytného a rekreačního území hlukem a emisemi z dopravy a výrobních provozů.	0	0	0	0	0	0	0	0	0

programme



IBRD • IDA | WORLD BANK GROUP



Action funded by  
the European Union

# EU4Environment

Armenia, Azerbaijan, Belarus, Georgia, Republic of Moldova, Ukraine

## SEQ yanaşması

- Ətraf mühitə mühüm təsirlərə malik ola biləcək müvafiq təkliflərin/torpaqlardan istifadədə dəyişikliklərin müəyyənləşdirilməsi
- Xarakterik olaraq:
  - İnkişaf sahələri (mənzil təsərrüfatı, istehsal və biznes, rekreasiya təyinatlı, tullantıların idarə edilməsi...)
  - Nəqliyyat infrastrukturunu dəhlizləri və sahələri
  - Enerji infrastrukturunu dəhlizləri və sahələri
  - Su təsərrüfatı dəhlizləri və sahələri (su anbarları, quru torpaqlar,...)
  - ...

Action implemented by:





# METROPOLITNÍ PLÁN

Návrh k projednání dle § 50 stavebního zákona ⓘ

Zapínání více vrstev



Z 01

Z 02

Z 03

Z 04

S 01

S 02

S 03

O 01

O 02

O 03




např. Vyšehradská 57

ZO1 Výkres základního členění území





ČLENĚNÍ ÚZEMÍ

Hranice území


 Zastavěné území


Plochy a koridory dopravní nb. tech. infr.


 Plocha, koridor dopravní nebo technické infrastruktury (územní rezerva)


 Plocha, koridor dopravní nebo technické infrastruktury odvozený ekvidistantou od bodové nebo liniové značky (územní rezerva)

Transformační plochy

 Transformační plocha s produkčním využitím

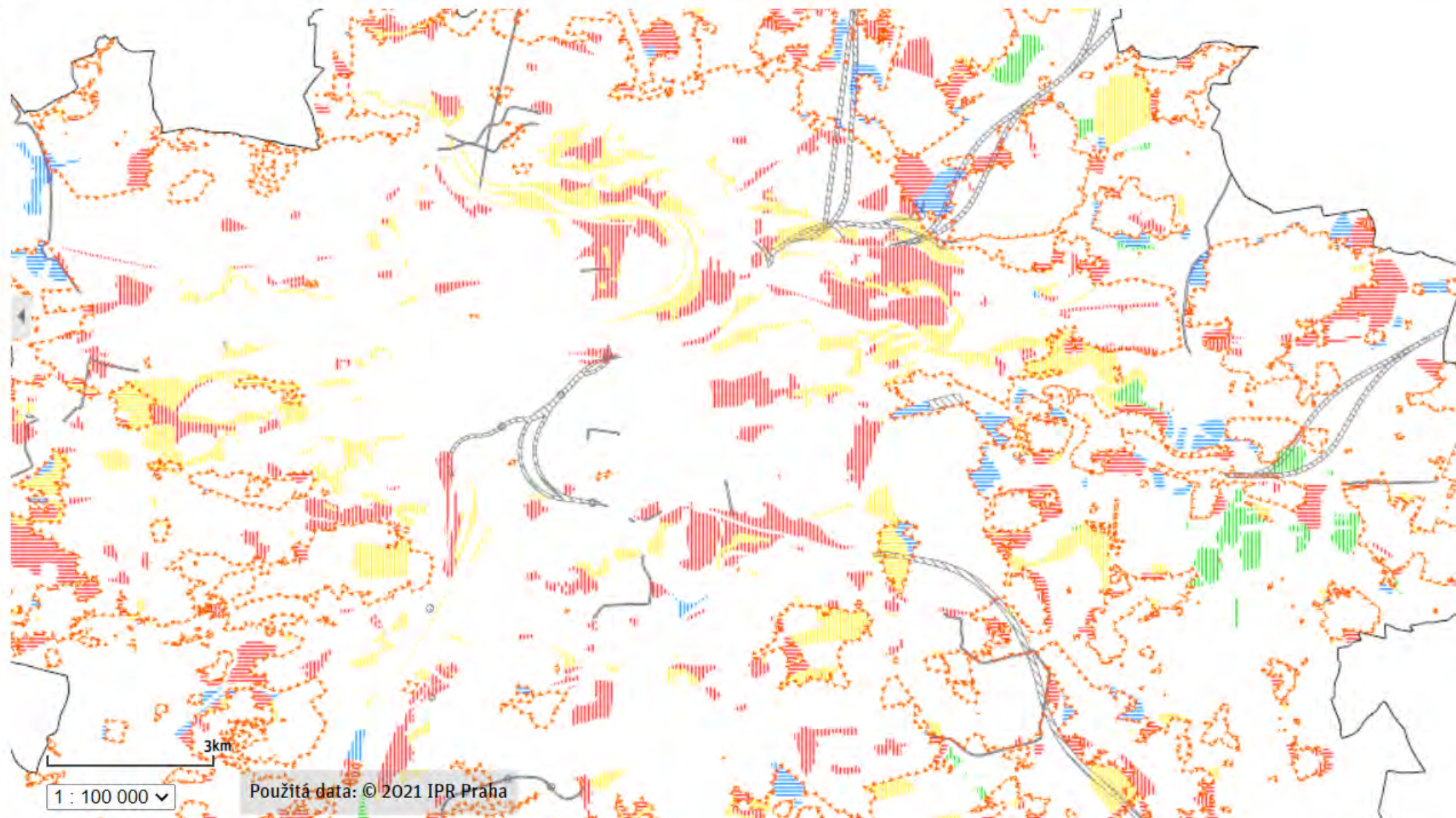
 Transformační plocha s obytným využitím

 Transformační plocha s rekreačním využitím

 Transformační plocha s přírodním využitím

Rozvojové plochy

 Rozvojová plocha s produkčním využitím







Action funded by  
the European Union

## SEQ yanaşması (2)

- Ətraf mühitə mühüm təsirlərə malik ola biləcək müvafiq təkliflərin/torpaqdan istifadədə dəyişikliklərin müəyyənləşdirilməsi

PLOCHY/KORIDORY	A. OVZDUŠÍ	B. POVRCH. VODY	B. PODZEM. VODY	C. ZPF	D. PUPFL	E. FLÓRA, FAUNA, EKOSYSTÉMY	F. KRAJINA	G. HORNINOVÉ PROSTŘEDÍ	H. OBYVATELSTVO	I. KULTURNÍ A HISTORICKE PAMÁTKY
<b>Plochy a koridory dopravní infrastruktury republikového a nadmístního významu</b>										
Dálnice, rychlostní silnice, silnice I. třídy, MÚK	XX	XX	X	XX	X	XX	XX	X	XX	X
Silnice II. a nižší třídy	X	X	X	X	X	X	X	X	X	X
Plochy pro dopravu v klidu	XX	XX	X	XX	X	X	X	X	X	X
VRT	0	XX	XX	XX	XX	XX	XX	X	X	X
Železniční tratě (dvou a více kolejné)	0	XX	X	XX	X	X	X	X	X	X
Železniční tratě jednokolejné	0	X	X	XX	X	X	X	X	X	X
Letiště veřejná (mezinárodní, vnitrostátní)	XX	XX	XX	XX	X	X	XX	X	XX	X
Vodní cesta	0	XX	XX	XX	XX	XX	XX	X	X	X
<b>Plochy a koridory energetické infrastruktury republikového a nadmístního významu</b>										
Elektrické vedení 400 kV	0	X	X	XX	XX	XX	XX	0	X	0
Elektrické vedení 220 kV	0	X	X	XX	XX	XX	XX	0	X	0
Elektrické vedení 110 kV	0	X	X	XX	XX	XX	XX	0	X	0
Elektrická stanice (rozvodna, transformovna)	0	X	X	XX	0	X	XX	0	X	0
Výroba energie	XX <sup>14</sup>	XX	X	XX	X	XX	XX	X	X	X
OZE (elektrárna větrná nebo fotovoltaická)	0	X	0	XX	0	XX	XX	0	X	0
VVTL plynovod	0	X	X	XX	XX	XX	X	0	0	0
VTL plynovod	0	X	X	XX	XX	XX	X	0	0	0





Action funded by  
the European Union

# EU4Environment

Armenia, Azerbaijan, Belarus, Georgia, Republic of Moldova, Ukraine

## SEQ yanaşması (3): təklif edilən fərdi komponentlərin potensial təsirinin qiymətləndirilməsi

- Təklif edilən əsas dəhlizlər və ya funksional ərazilər üçün fərdi olaraq
- Oxşar və ya eyni funksional xüsusiyyətlərə malik çoxsaylı kiçik ərazilər (klasterlər: məsələn, X rayonunda kiçik biznes üçün nəzərdə tutulmuş sahələr) üçün ümumi qaydada

**Təklif edilən dəhlizin/funksional sahənin/torpaqlardan istifadədə dəyişikliyin müəyyənləşdirilməsi**

**Əsas parametrlərin (yer, miqyas, məqsəd) təsviri**

Ekoloji problem	Gözlənilən təsirin/təsirlərin təsviri	Qiymətləndirmə
Havanın keyfiyyəti		+2
Əhali		+1
Biomüxtəliflik		-1/?
...		

**Digər təkliflərlə birlikdə ümumi təsir risklərinin müəyyənləşdirilməsi**

...



Action funded by  
the European Union

# EU4Environment

Armenia, Azerbaijan, Belarus, Georgia, Republic of Moldova, Ukraine



Tabulka 10: Hodnocení vlivů změny funkčního využití plochy Z2/2 na životní prostředí

Plocha Z2/2		
Stávající využití	NPP – plochy přírodní – paseky	
Využití navrhované změnou č. 2	SB – plochy smíšené obytné	
Složka životního prostředí	Hodnocení vlivu	Poznámka
Obyvatelstvo	+1	Změna umožní umístění stavby pro bydlení, doplňující zástavbu navazující na současnou zástavbu podél silnice do Podolánek.
Fauna, flóra, biodiverzita	-1	Plocha leží v CHKO Beskydy a EVL Beskydy a má z tohoto důvodu potenciální nízký negativní vliv na biodiverzitu.
Krajina, ÚSES	-1	Severovýchodní hranici lokality tvoří bezejmenný vodní tok, který je VKP ze zákona a je potřeba dbát na jeho ochranu. Pokud se týká ÚSES je plocha od lokálního biokoridoru (LBK 8 – Čeladenka – Pod horami) oddělena komunikací III/48312 (směr Podolánky), a proto nelze předpokládat její ovlivnění.
Půda	0	Zábor 0,42 ha zemědělské půdy ve III. třídě ochrany.
Horninové prostředí	0	Bez vlivu.
Voda	0	Severovýchodní hranici lokality tvoří bezejmenný vodní tok, v případě výstavby je potřeba dbát na ochranu povrchových vod před znečištěním.
Ovzduší, klima	0	Nepředpokládá se významný vliv změny využití plochy na ovzduší. Možné emise znečišťujících látek do ovzduší budou záviset na typu a způsobu vytápění budoucích staveb.
Hmotné statky	0	Bez vlivu.
Kulturní dědictví	0	Bez vlivu.
Natura 2000	-1	Biotop T1.1 Mezofilní ovsíkové louky – předmět ochrany EVL. Výměra je cca 0,4 ha při předpokládané zastavitelnosti do 10 %. Odhadovaný zábor tedy cca 400 m <sup>2</sup> , což je 0,0004 % výměra tohoto biotopu v rámci EVL Beskydy.
Spolupůsobení	Sy-	V případě této lokality je potřeba vzít v úvahu možnou synergii vlivů na naturový habitat, umístění ve ZCHÚ a také umístění VKP v předemné ploše. Vzhledem k situování změnové plochy a způsobu využití však tyto vlivy nepřesáhnou přijatelnou mez.
Celkové hodnocení		Vymezená plocha může mít pozitivní vliv na obyvatelstvo (plocha pro výstavbu). Při odborném provedení budoucích úprav nedojde významnému negativnímu vlivu na předměty ochrany CHKO a EVL Beskydy a nedojde ani k významnému ohrožení dalších chráněných zájmů. Při dodržení stanovených podmínek je změna využití možná.
Doporučení		Doporučujeme provést biologický průzkum na lokalitě s ohledem na výskyt ohrožených druhů rostlin a živočichů v území.

Action im



Action funded by  
the European Union

## SEQ yanaşması (4): ətraf mühit sahəsində siyasətin vəzifələrinə uyğunluğun qiymətləndirilməsi

- Planın qeyd edilən vəzifələrinə və prioritetlərinə əsasən
- Ərazi təşkili və torpaqlardan istifadə sahəsində təklif edilən dəyişikliklərin şərhinə əsasən
- Səciyyəvi olaraq, Kompleks ekoloji vəzifələrin ayrı-ayrı ekoloji problemlər (məsələn, təbiəti mühafizə, enerji strategiyası, milli məkani siyasət və s.) üzrə vəzifələri müəyyənləşdirən milli strateji sənədlər əsasında hazırlanır.

Ekoloji vəzifə	Qiymətləndirmə	Qiymətləndirmənin əsaslandırılması
I kateqoriya kənd təsərrüfatı torpaqlarının mühafizəsi	+1	...
Yol-nəqliyyat hərəkətindən yaranan səs-küydən əhəlinin mühafizəsi	+1/?	Təklif edilən yeni yolların şəhər mərkəzindən gələn tranzit yol nəqliyyatının istiqamətini dəyişdirməsi nəzərdə tutulur, lakin təklif edilən dəhlizdə təqribən 1200 sakin yaşayır (öz evləri üçün qanunun tətbiq etdiyi məhdudiyyətləri aşma riski)





Action funded by  
the European Union

## SEQ yanaşması (4): Alternativlərin müqayisəsi

- Çoxmeyarlı müqayisə
- Müvafiq meyarın seçilməsi



UKÁZKA – KATALOG PARAMETRŮ POUŽITÝ PŘI HODNOCENÍ VLIVŮ VARIANT ZŮR JMK

Skupina kritérií	Ozn. Sk	Váha Sk	Kritérium (K)	Ozn. K	Parametr (P)	Ozn. P	Jednotka	Váha V <sub>p</sub>
Obyvatelstvo a ovzduší	A	26	Vlivy na obyvatelstvo	A1	Plocha zástavby ve vzdálenosti do 100 m od osy koridoru	A1-1	ha	7
					Plocha zástavby ve vzdálenosti do 500 m od osy koridoru	A1-2	ha	6
					Plocha zástavby ve vzdálenosti do 1 000 m od osy koridoru	A1-3	ha	5
					Plocha zástavby ve vzdálenosti do 2 000 m od osy koridoru	A1-4	ha	3
			Vlivy na emisní zátěž území	A2	Celková délka trasy záměru	A2-1	km	5
Příroda a krajina	B	23	Vlivy na zvláště chráněná území (ZCHÚ) a biosférické rezervace	B1	Podíl plochy koridoru spadající do CHKO (3 a 4.zóna) <sup>[1]</sup> , biosférická rezervace (BR)	B1-1	%	5
					Podíl plochy maloplošných zvláště chráněných území (NPR, NPP, PR, PP) v ploše koridoru	B1-2	%	6
			Vlivy na flóru a faunu	B2	Podíl plochy lokality výskytu zvláště chráněných druhů národního významu v ploše koridoru	B2-1	%	5
			Vlivy na územní systém ekologické stability a ostatní plochy se zvýšeným stupněm ekologické stability <sup>15</sup>	B3	Podíl plochy nadregionálních a regionálních biocenter v ploše koridoru a ostatních ploch se zvýšeným stupněm ekologické stability	B3-1	%	3
					Podíl plochy nadregionálních a regionálních biokoridorů v ploše koridoru	B3-2	%	1
Vlivy na krajinný ráz	B4	Podíl plochy přírodního parku a ostatních hodnotných segmentů krajiny v ploše koridoru	B4-1	%	3			



Action funded by  
the European Union

# EU4Environment

Armenia, Azerbaijan, Belarus, Georgia, Republic of Moldova, Ukraine

## Suallar?

## Diqqətinizə görə sağ olun!

[michal.musil@integracons.com](mailto:michal.musil@integracons.com)

Action implemented by:

