



Action funded by  
the European Union

# EU4Environment

Armenia, Azerbaijan, Belarus, Georgia, Republic of Moldova, Ukraine

Michal Musil

## Evaluarea Strategică de Mediu (ESM): scopul, procesul și beneficiile

Atelier de sensibilizare online  
privind aplicarea în practică a Evaluării Strategice de Mediu (ESM)  
în Republica Moldova

23 aprilie 2021  
Chișinău, Republica Moldova

Action implemented by:





Action funded by  
the European Union

# EU4Environment

Armenia, Azerbaijan, Belarus, Georgia, Republic of Moldova, Ukraine

## Ce este ESM?

ESM este un proces sistematic și anticipativ, desfășurat pentru a evalua efectele asupra mediului ale Planurilor, Programelor și altor Acțiuni Strategice propuse și pentru a integra constatările în procesul decizional

Principii cheie:

- Efectuată de către autoritatea responsabilă pentru Planul/Programul respectiv (ex., sectorial, spațial)
- Aplicată cât mai timpuriu în procesul decizional
- Axată pe problemele principale
- Evaluează un șir de alternative rezonabile
- Oferă oportunități corespunzătoare pentru implicarea factorilor cheie și publicului
- Efectuată cu aplicarea metodelor și tehnicilor adecvate de analiză cost-eficiență

Action implemented by:





Action funded by  
the European Union

# EU4Environment

Armenia, Azerbaijan, Belarus, Georgia, Republic of Moldova, Ukraine

## ESM: Ce trebuie de făcut?

- ESM este desfășurată în paralel cu planificarea (elaborarea Planului sau Programului)
- Echipa ESM formată din specialiști în domeniul mediului examinează proiectul Planului/Programului și oferă comentarii echipei de planificare (de elaborare) cu referire la:
  - Impacturile (riscurile) potențiale ale acțiunilor propuse asupra mediului, și
  - Măsurile pentru prevenirea, atenuarea și minimizarea riscurilor identificate
  - Măsurile pentru sporirea efectelor pozitive probabile
- Echipa ESM compilează Avizul de Mediu, rezumând constatările și recomandările sale
- Avizul de Mediu ESM, împreună cu proiectul planului sunt puse la dispoziție pentru consultări publice
- Instituția responsabilă de planificare ia în considerare constatările ESM (Avizul de Mediu) împreună cu feedbackul obținut în urma consultărilor publice la finalizarea și aprobarea proiectului Planului sau Programului

Action implemented by:





Action funded by  
the European Union

# EU4Environment

Armenia, Azerbaijan, Belarus, Georgia, Republic of Moldova, Ukraine

## ESM: Ce trebuie de făcut? (2)

- Inițierea ESM – atunci când teza principală, obiectivele și prioritățile Planului sau Programului sunt disponibile.
- Determinarea domeniului de aplicare al ESM – identificarea problemelor de mediu relevante pentru Planul sau Programul respectiv, unde este probabil ca impacturile să apară.
- Evaluarea proiectului Planului/Programului de către experții în domeniul mediului
- Compilarea Avizului de Mediu
- Desfășurarea consultărilor publice privind proiectul Planului/Programului împreună cu Avizul de Mediu
- Autoritatea ESM (MADRM) încheie procesul ESM, iar Planul/Programul poate fi aprobat, ulterior luând în considerare rezultatele procesului ESM

Action implemented by:





Action funded by  
the European Union

# EU4Environment

Armenia, Azerbaijan, Belarus, Georgia, Republic of Moldova, Ukraine

## ESM: Livrabilele tangibile principale

1. Raportul privind stabilirea domeniului de aplicare, care evidențiază domeniul de evaluare și propune analizele ulterioare – prezentat autorităților guvernamentale și altor părți vizate spre consultare pentru a determina domeniul de aplicare și aspectele de focalizare ale viitorului Raport ESM.
2. Raportul ESM rezumă toate analizele experților în domeniul mediului, constatările și recomandările evaluării – subiect al consultărilor cu factorii vizați și bază pentru finalizarea ESM.

Action implemented by:



# Pași tipici / generici ai ESM

**0. Evaluarea preliminară:** pentru a determina **dacă ESM este necesară** pentru Planul sau Programul (P/P) concret

**1. Determinarea domeniului de aplicare / Analiza de referință**

Determinarea problemelor principale care ar trebui examinate în cadrul procesului ESM

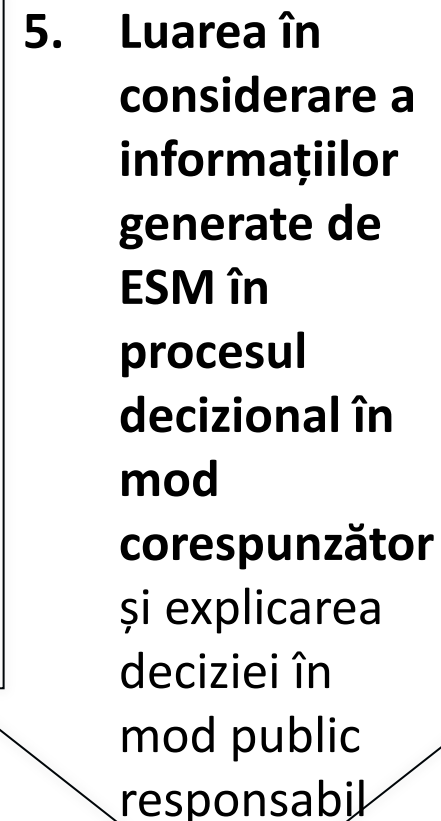
Analiza problemelor principale, i.e. evoluția din trecut, situația actuală și evoluția viitoare probabilă dacă Planul sau Programul nu va fi implementat

**2. Evaluarea efectelor** Planului sau Programului asupra problemelor principale și elaborarea măsurilor de atenuare (inclusiv a schemei de monitorizare)

**3. Compilarea Raportului ESM** și prezentarea acestuia pentru consultări cu autoritățile din domeniile mediului și sănătății și cu publicul



**4. Consultările**



**5. Luarea în considerare a informațiilor generate de ESM în procesul decizional în mod corespunzător și explicarea deciziei în mod public responsabil**



Action funded by  
the European Union

# EU4Environment

Armenia, Azerbaijan, Belarus, Georgia, Republic of Moldova, Ukraine

## Cadrul legal internațional: Directiva UE cu privire la ESM

Directiva UE 2001/42/EC privind evaluarea efectelor anumitor planuri și programe asupra mediului

- Implementată în țările UE
- Transpusă în țările în curs de aderare => diferite nivele de implementare

În vigoare din iulie 2004 (UE)

- Integrare variată a Directivei privind ESM în legislația națională și regională
- Practică și flexibilitate variată

Action implemented by:





Action funded by  
the European Union

# EU4Environment

Armenia, Azerbaijan, Belarus, Georgia, Republic of Moldova, Ukraine

## Cadrul legal internațional: Directiva UE cu privire la ESM

Definește planurile și programele care trebuie să fie supuse ESM

- După sector – 11 sectoare
- După criterii

Definește subiectele care urmează a fi evaluate: aproximativ 4:

- mediul,
- natura,
- sănătatea populației și
- patrimoniul cultural

Action implemented by:







Action funded by  
the European Union

# EU4Environment

Armenia, Azerbaijan, Belarus, Georgia, Republic of Moldova, Ukraine

## Cadrul legal internațional: Protocolul cu privire la ESM

Protocolul la așa-numita Convenție de la Espoo (Convenția privind Evaluarea Impactului asupra Mediului în Context Transfrontalier)

Semnat în 2003 la Kiev, intrat în vigoare în iulie 2010

- Cunoscut de asemenea drept Protocolul de la „Kiev“
- Semnatari: 38; Părți: 33

Similar cu Directiva ESM, dar cu accent suplimentar pe:

- Impacturile asupra sănătății populației
- Consultările publice

Action implemented by:





Action funded by  
the European Union

# EU4Environment

Armenia, Azerbaijan, Belarus, Georgia, Republic of Moldova, Ukraine

## Cerințele Protocolului cu privire la ESM Articolul 2 – Definiții

“Planuri și programe” înseamnă planurile și programele și orice modificări la acestea care sunt:

- (a) Impuse de prevederile legislative, de reglementare sau administrative; și
- (b) Supuse pregătirii și/sau adoptării de către o autoritate sau pregătite de către o autoritate pentru adoptare, printr-o procedură oficială, de către parlament sau guvern.

Action implemented by:





Action funded by  
the European Union

# EU4Environment

Armenia, Azerbaijan, Belarus, Georgia, Republic of Moldova, Ukraine

## Cerințele Protocolului cu privire la ESM (2)

### Articolul 4 – Domeniul de aplicare referitor la Planuri și Programe

“Planuri și programe” înseamnă planurile și programele și orice modificări la acestea care sunt:

1. ESM este efectuată pentru planurile și programele (...), **care sunt susceptibile de a avea efecte semnificative asupra mediului, inclusiv asupra sănătății.**
2. ESM este efectuată pentru planurile și programele elaborate pentru agricultură, silvicultură, piscicultură, sectorul energetic, industrie, inclusiv pentru industria minieră, transport, dezvoltare regională, gestionarea deșeurilor, gestionarea apelor, telecomunicații, turism, planificare urbană și amenajarea teritoriului sau folosirea terenurilor, și **care stabilesc cadrul în care se aprobă realizarea pe viitor a proiectelor** enumerate în Anexa I și a oricăror altor proiecte enumerate în Anexa II **care necesită evaluarea impactului asupra mediului în conformitate cu legislația națională.**

Action implemented by:





Action funded by  
the European Union

# EU4Environment

Armenia, Azerbaijan, Belarus, Georgia, Republic of Moldova, Ukraine

## Cerințele Protocolului cu privire la ESM (3)

**Nu sunt supuse** Protocolului următoarele planuri și programe:

- (a) Planurile și programele ale căror scop unic este să servească apărării naționale sau situațiilor excepționale;
- (b) Planurile și programele financiare sau bugetare.

ESM de asemenea nu este necesară dacă planul sau programul determină utilizarea unei **zone mici la nivel local** sau reprezintă **modificarea minimală** a unui plan sau program (ESM va fi necesară doar dacă planul sau programul este susceptibil de a avea efecte semnificative asupra mediului)

Action implemented by:





Action funded by  
the European Union

# EU4Environment

Armenia, Azerbaijan, Belarus, Georgia, Republic of Moldova, Ukraine

## Beneficiile ESM

- Asigură un nivel înalt de protecție a mediului
- Îmbunătățește calitatea elaborării Planurilor/Programelor
- Sporește eficiența procesului decizional
- Facilitează identificarea noilor oportunități de dezvoltare
- Contribuie la prevenirea greșelilor costisitoare
- Consolidează guvernanta
- Facilitează cooperarea transfrontalieră

Action implemented by:





Action funded by  
the European Union

# EU4Environment

Armenia, Azerbaijan, Belarus, Georgia, Republic of Moldova, Ukraine

## Exemplu: ESM pentru Strategia de dezvoltare a transportului a oraşului Košice, Slovacia



Action implemented by:





Action funded by  
the European Union

# EU4Environment

Armenia, Azerbaijan, Belarus, Georgia, Republic of Moldova, Ukraine

## Informație generală

- Strategia a fost elaborată în două nivele
  - Nivelul strategic, i.e. prioritățile de dezvoltare viitoare a transportului (axate preponderent pe transportul public)
  - Nivelul proiectelor, i.e. Indicarea activităților și proiectelor prioritare care urmează a fi implementate (ex., noi linii de tramvai, tronsoane rutiere, etc.)
- ESM a fost desfășurată în paralel cu pregătirea Strategiei

## Aspecte cheie abordate în cadrul ESM

- Calitatea aerului
- Sănătatea populației (calitatea aerului, zgomotul, siguranța rutieră)
- Biodiversitatea și protecția naturii

Action implemented by:





Action funded by  
the European Union

## Abordarea evaluării impactului– calitatea aerului

- Modelul de transport disponibil, i.e. Intensitățile de transport preconizate în 2030 cu și fără Strategie
- Emisiile de NO<sub>x</sub>, PM<sub>10</sub>, PM<sub>2.5</sub>, și PAH din transport au fost calculate și comparate pentru ambele scenarii
- Rezultatele au fost afișate pe hărți și legate de densitatea populație, i.e. pentru câți locuitori emisiile de poluanți atmosferici se vor schimba

# EU4Environment

Armenia, Azerbaijan, Belarus, Georgia, Republic of Moldova, Ukraine

Action implemented by:

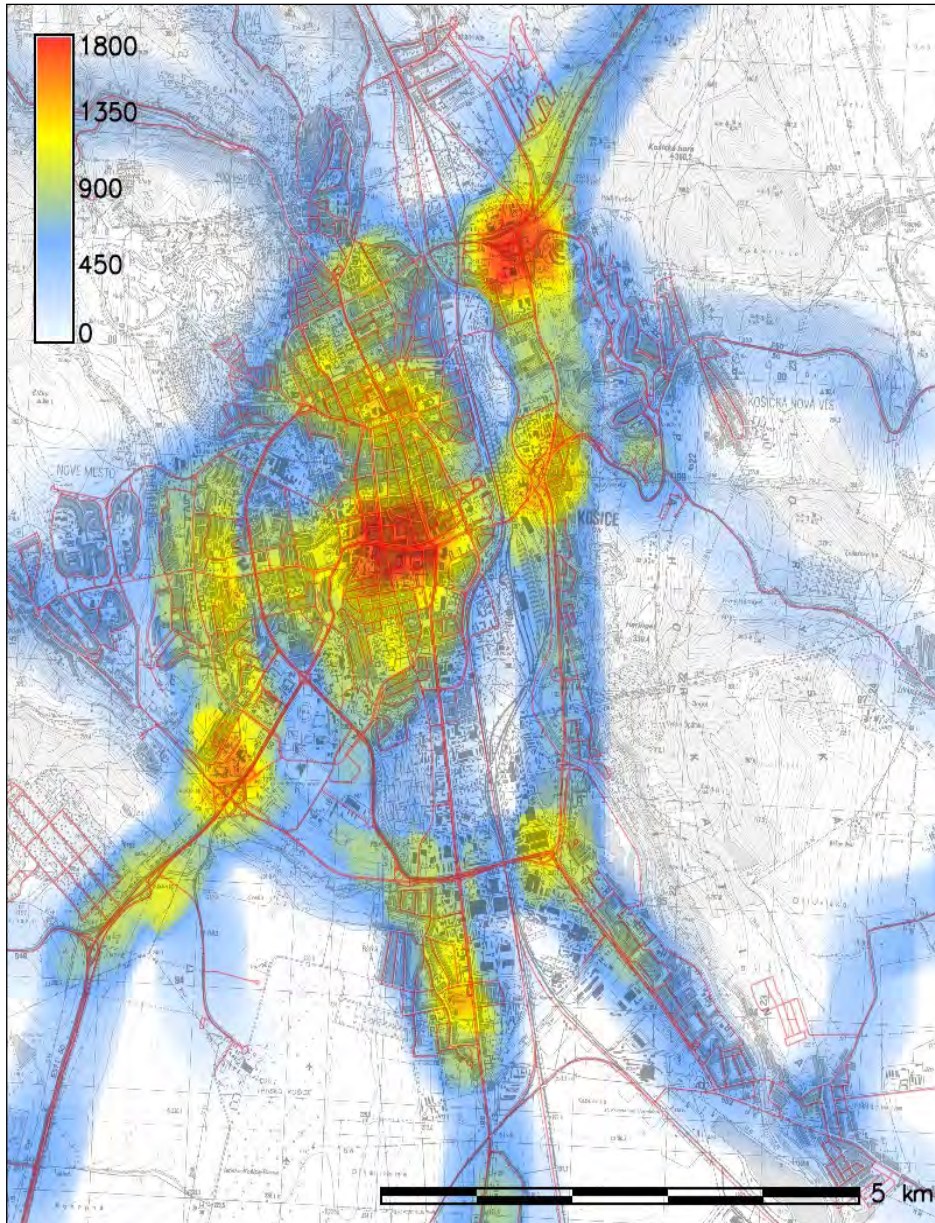




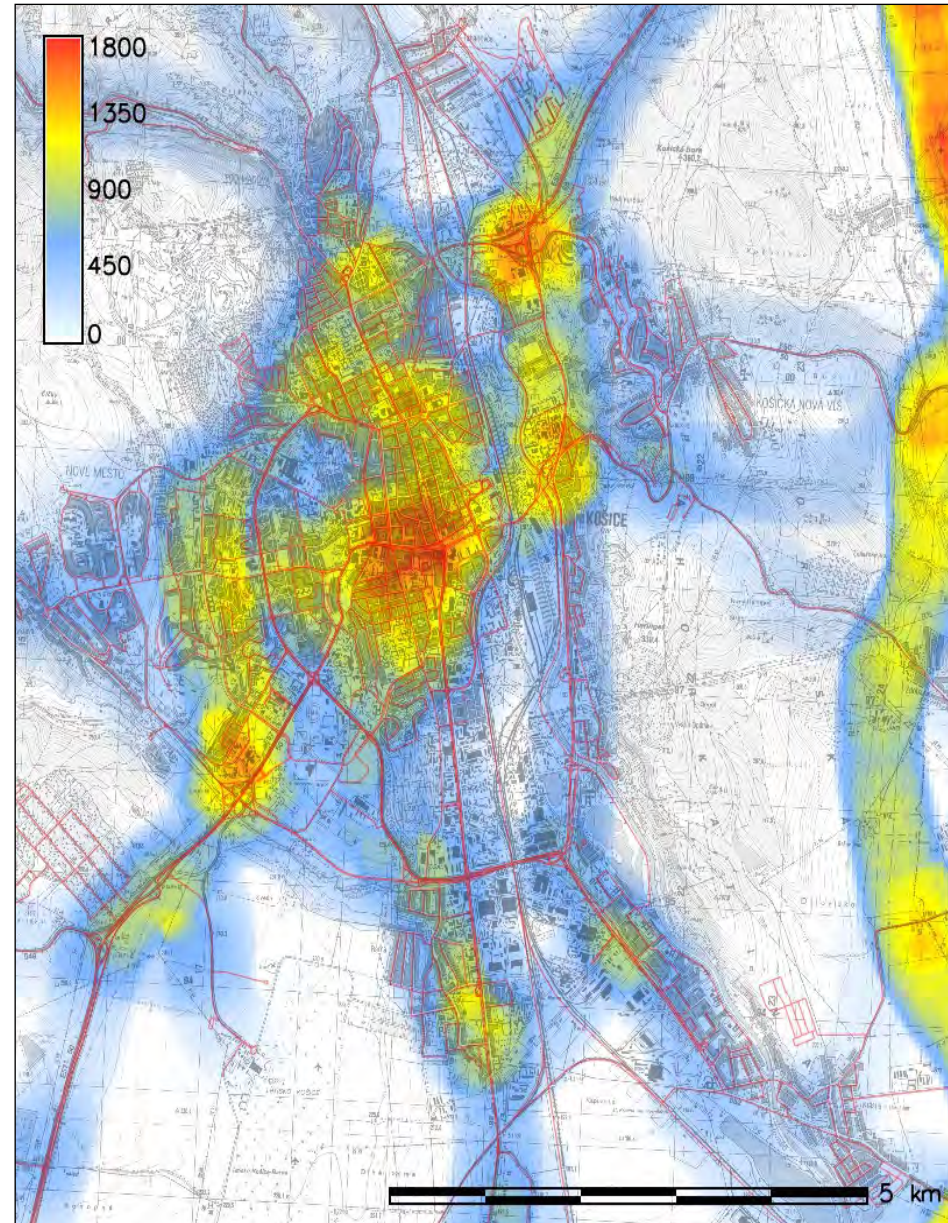
# Abordarea evaluării impactului – calitatea aerului

Scenariul	NO <sub>x</sub>	NO <sub>2</sub>	PM <sub>10</sub>	PM <sub>2,5</sub>	B(a)P
	t/year	t/year	t/year	t/year	g/year
Zero	785	194	374	120	715
Activ	646	163	375	116	609
Diferența	-139	-31	1	-5	-106
	<b>-18%</b>	<b>-16%</b>	<b>0,3%</b>	<b>-3,8%</b>	<b>-15%</b>

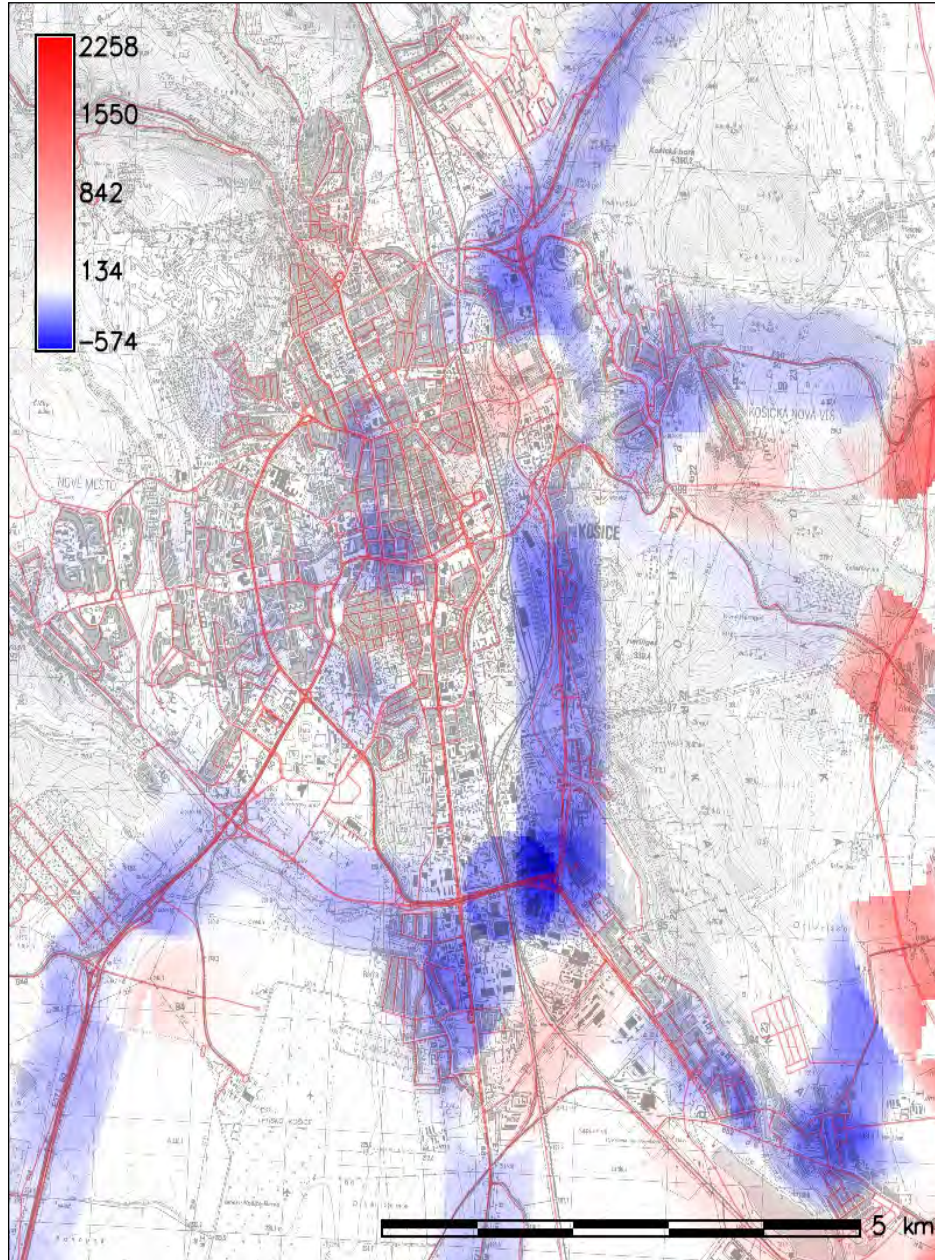
Emisná hustota PM<sub>2,5</sub> - nulový variant (kg/rok/ha)



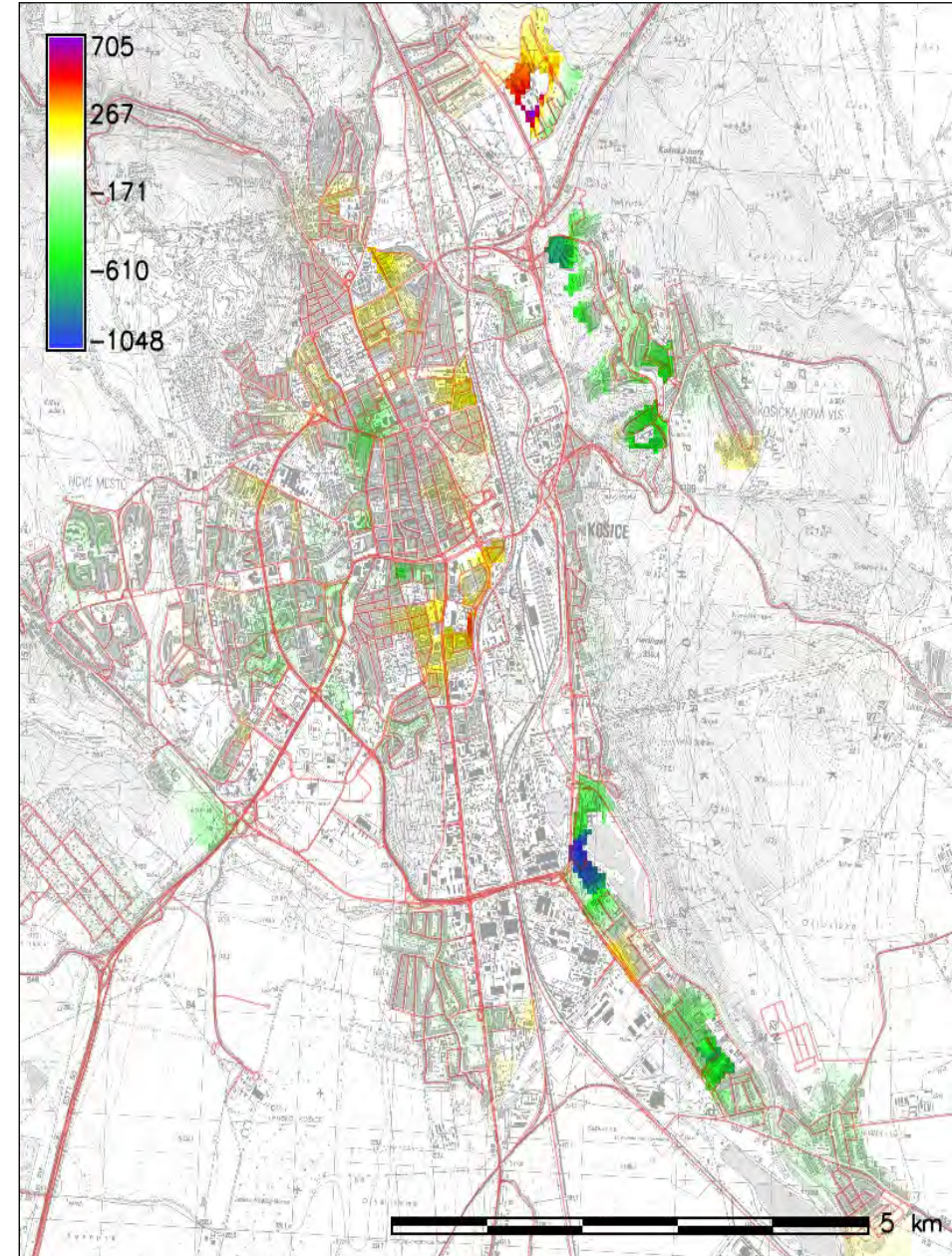
Emisná hustota PM<sub>2,5</sub> - návrhový variant (kg/rok/ha)



Emisná hustota PM<sub>2.5</sub> - rozdielová mapa (kg/rok/ha)



Emisná hustota PM<sub>2.5</sub> - rozdielová mapa (kg/rok/ha).(obyv/ha)





Action funded by  
the European Union

# EU4Environment

Armenia, Azerbaijan, Belarus, Georgia, Republic of Moldova, Ukraine

## Măsurile de atenuare propuse

- A întreprinde măsuri suplimentare pentru reducerea prafului în oraș – i.e. A curăța străzile în mod regulat (de două ori pe săptămână)
- A implementa măsuri pentru protejarea locuitorilor de zgomot în zonele cele mai afectate (pereți de protecție fonică, ferestre mai bune)
- A construi anumite drumuri noi doar dacă nu este disponibilă o altă opțiune de transport (a evita efectele asupra naturii)
- A selecta alternative pentru tronsoane rutiere specifice pe baza impacturilor probabile asupra sănătății populației (aer, zgomot) și diversității biologice

Majoritatea recomandărilor au fost integrate în versiunea finală a Strategiei

## Factorii de succes

- Obiectivele principale ale Strategiei
- Experții în domeniul transportului deschiși spre comunicare
- Sincronizarea ESM, i.e. Inițierea procesului ESM odată cu începutul procesului de planificare
- Existența modelului de transport care a permis calcularea nivelelor viitoare ale zgomotului și emisiilor în aer

Action implemented by:



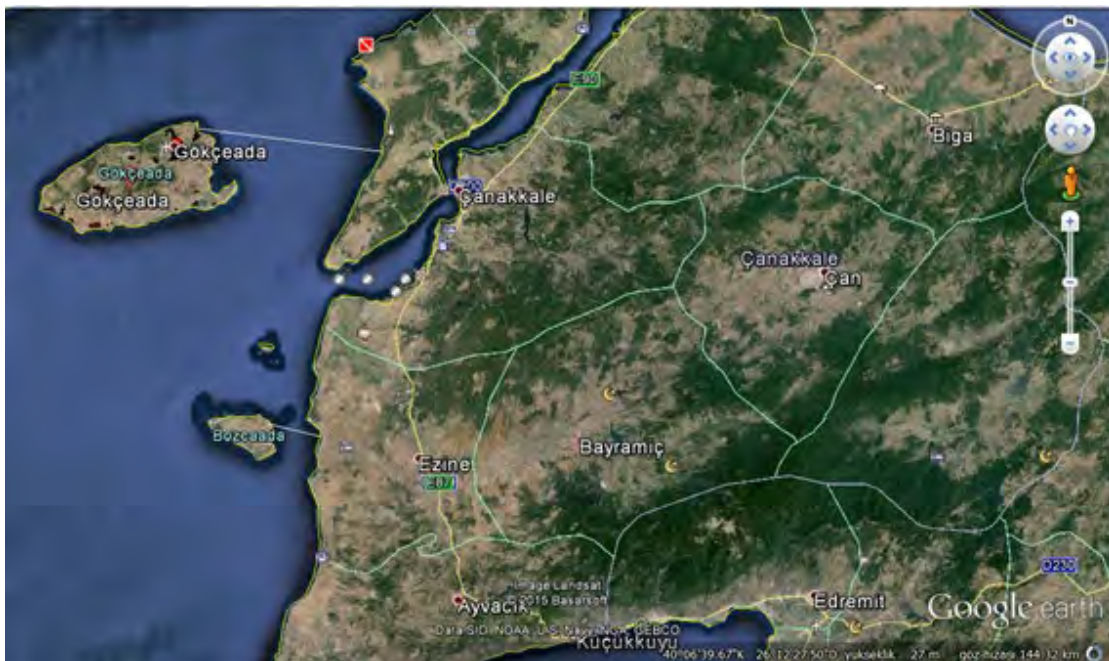


Action funded by the European Union

# Exemplu: ESM pentru Planul General de dezvoltare a agriculturii al insulelelor Bozcaada Gökçeada (Turcia, 2015)

# EU4Environment

Armenia, Azerbaijan, Belarus, Georgia, Republic of Moldova, Ukraine



implemented by:



THE WORLD BANK  
IBRD • IDA | WORLD BANK GROUP



Action funded by  
the European Union

# EU4Environment

Armenia, Azerbaijan, Belarus, Georgia, Republic of Moldova, Ukraine

Exemplu: ESM pentru Planul General de dezvoltare a agriculturii al insulelor Bozcaada Gökçeada (Turcia, 2015)

Natura Planului:

- Stabilirea obiectivelor de dezvoltare și de orientare a investițiilor viitoare în sectorul agrar
- Identificarea zonelor potrivite pentru creșterea diferitor culturi
- Propunerea măsurilor pentru creșterea valorii adăugate și eficienței producției locale

Condițiile de mediu de referință:

- 2 insule mici din marea Egee
- Agricultură și turismul – sectoare dominante
- Numărul mic al populației, dar în creștere prognozată
- Diversitate biologică considerabilă

Aspectele de focalizare a ESM:

- diversitatea biologică, gestionarea deșeurilor, resursele de apă, terenurile și solul, condițiile sociale și patrimoniul cultural, sănătatea populației

Action implemented by:





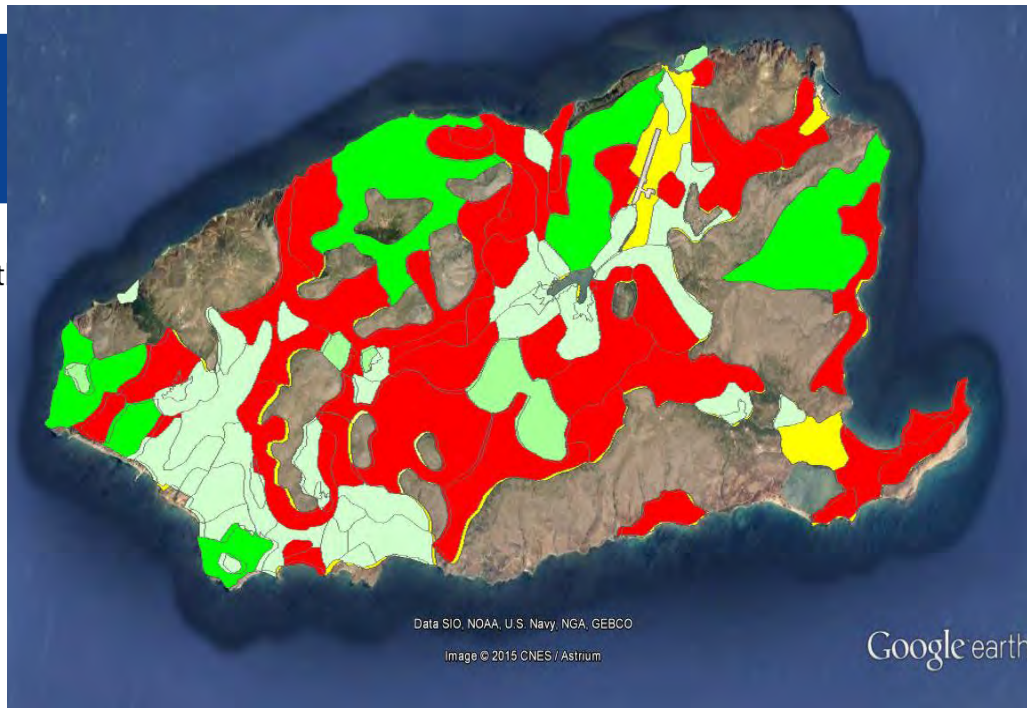
Action funded by  
the European Union

Exemplu de identificare a  
zonelor critice din punct de  
vedere al biodiversității:  
Locația Çayır și Azmak Creek:  
zonă importantă din punct de  
vedere al speciilor acvatice de  
amfibiene, reptile, pești și  
păsări

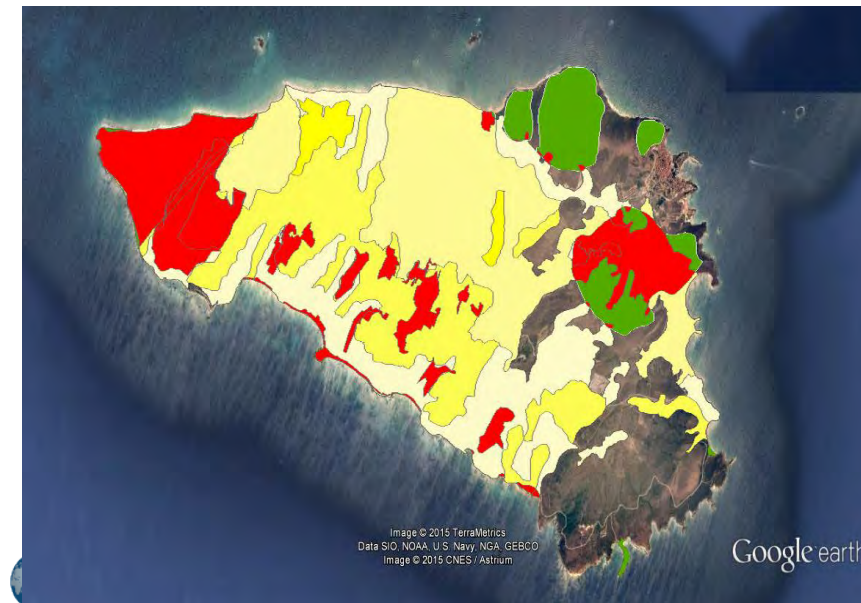


# EU4Environment

Armenia, Azerbaijan, Belarus, Georgia, Republic of Moldova, Ukraine



	High fertile land for grape cultivation	Terenuri foarte fertile pentru cultivarea viței de vie
	Fertile land for grape cultivation	Terenuri fertile pentru cultivarea viței de vie
	Very high erosion potential	Potențial de eroziune foarte înalt
	High erosion potential	Potențial de eroziune înalt
	Moderate erosion potential	Potențial de eroziune moderat
	Overlap: High erosion potential & High fertile/fertile land for grape cultivation	Suprapunere: Terenuri foarte fertile/fertile pentru cultivarea viței de vie



	High fertile land for wheat cultivation	Terenuri foarte fertile pentru cultivarea grâului
	Fertile land for wheat cultivation	Terenuri fertile pentru cultivarea grâului
	Moderate fertile land for wheat cultivation	Terenuri cu fertilitate moderată pentru cultivarea grâului
	Less fertile land for wheat cultivation	Terenuri mai puțin fertile pentru cultivarea grâului
	Sensitive Area (Biodiversity)	Zonă sensibilă (Biodiversitatea)
	Overlap: Sensitive areas (biodiversity) & High/Less fertile land for wheat cultivation	Suprapunere: zone sensibile (biodiversitate) și terenuri foarte/mai puțin fertile pentru cultivarea grâului





Action funded by  
the European Union

# EU4Environment

Armenia, Azerbaijan, Belarus, Georgia, Republic of Moldova, Ukraine

## Evaluarea de către experți a potențialului măsurilor planificate de a produce efecte asupra mediului

### Matrița de evaluare

	Măsurile/recomandările din Planul General	Biodiversitate	Deșeuri	Apă	Terenuri și sol	Condiții sociale și patrimoniu cultural	Populația și sănătatea umană	Comentarii
Măsura nr. 1	Determinare - Există câmpuri goale potrivite pentru împădurirea insulei Recomandare – Program de împădurire rapidă cu specii specifice în zonele selectate (harta care indică zonele potrivite disponibilă)	+ 1	0	+1	+1	0	0	Friganele și vegetația sclerofilă existentă, precum și zonele pietroașe și stîncoase care sunt favorabile vieții animalelor nu ar trebui să fie deteriorate

Action implemented by:





Action funded by  
the European Union

# EU4Environment

Armenia, Azerbaijan, Belarus, Georgia, Republic of Moldova, Ukraine

## Recomandări ESM (exemple)

### ***Gökçeada Măsura nr.2: Extinderea pajiștilor cu sistem închis ȘI Gökçeada Proiectul nr. 7: Proiectul de Dezvoltare a Pajiștilor cu Sistem Închis***

- Consultarea unui specialist în domeniul biodiversității în cazul planificării delimitării zonelor închise (îngrădite).
- Pajiștile cu sistem închis nu trebuie să fie create în apropierea surselor de apă de suprafață;
- Exploatațiile de creștere a animalelor nu trebuie să fie create la o distanță mică (700 m de la hotarul strict de protecție) de la zonele de protecție ale barajului Zeytinli (în conformitate cu Regulamentul privind controlul poluării apelor –Articolul 18)
- Trebuie să fie implementate sisteme adecvate de gestionare a deșeurilor animaliere în pajiștile cu sistem închis și în zonele de adăpost create.





Action funded by  
the European Union

# EU4Environment

Armenia, Azerbaijan, Belarus, Georgia, Republic of Moldova, Ukraine

## Recomandări ESM (exemple)

### ***Bozcaada Măsura nr.9: Crearea unităților de prelucrare a măslinelor.***

- Unitățile de prelucrare a măslinelor trebuie să fie amplasate într-o zonă definită și să creeze o stație comună de tratare a apelor uzate
- Pentru producerea uleiului de măslină trebuie să fie selectate tehnologii favorabile mediului
- Trebuie de evaluat opțiunea de producere a biogazului din reziduuri;

Action implemented by:



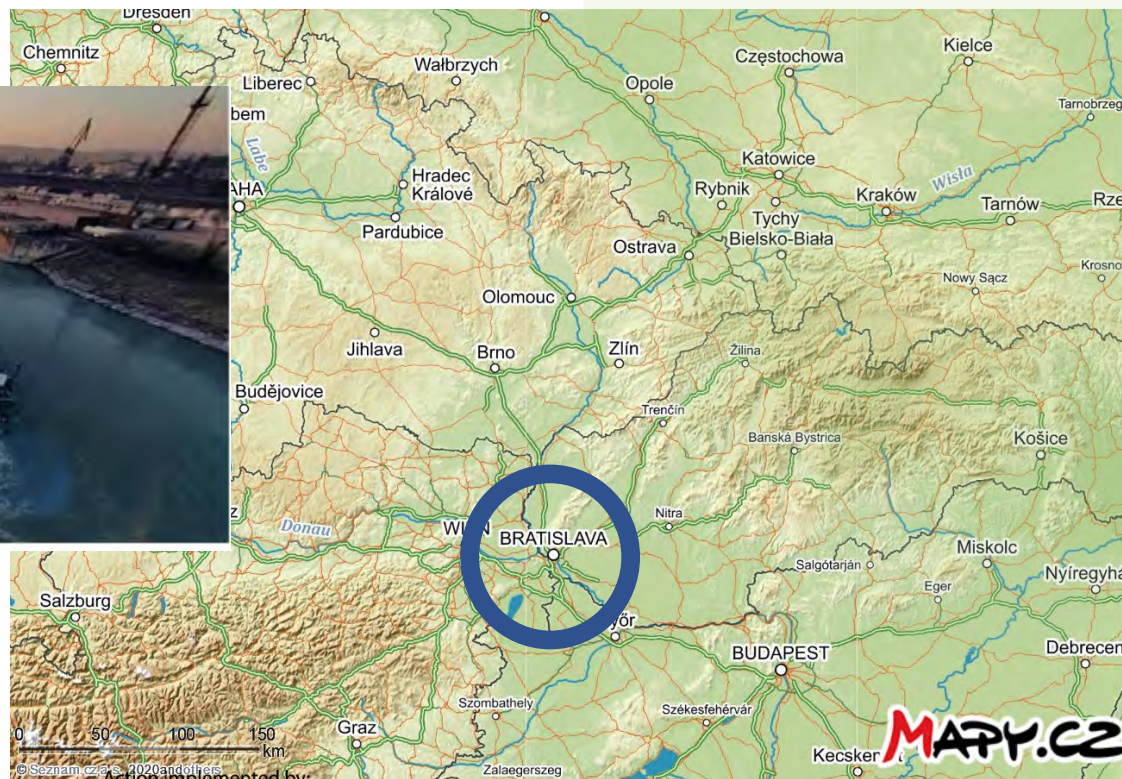


Action funded by  
the European Union

# EU4Environment

Armenia, Azerbaijan, Belarus, Georgia, Republic of Moldova, Ukraine

## Exemplu: ESM pentru Strategia de Dezvoltare a Portului Bratislava, faza a 2-a





**Nové Mesto**

**BRATISLAVA**

**Ružinov**

**Staré Mesto**

**Vrakuň**

**Petržalka**

Pálenisko

0 800 1600 2400 m

© Seznam.cz a.s., 2020 and others | 2014

**MAPY.CZ**



Action funded by  
the European Union

**EU4Environment**  
Armenia, Azerbaijan, Belarus, Georgia, Republic of Moldova, Ukraine

## Informație generală

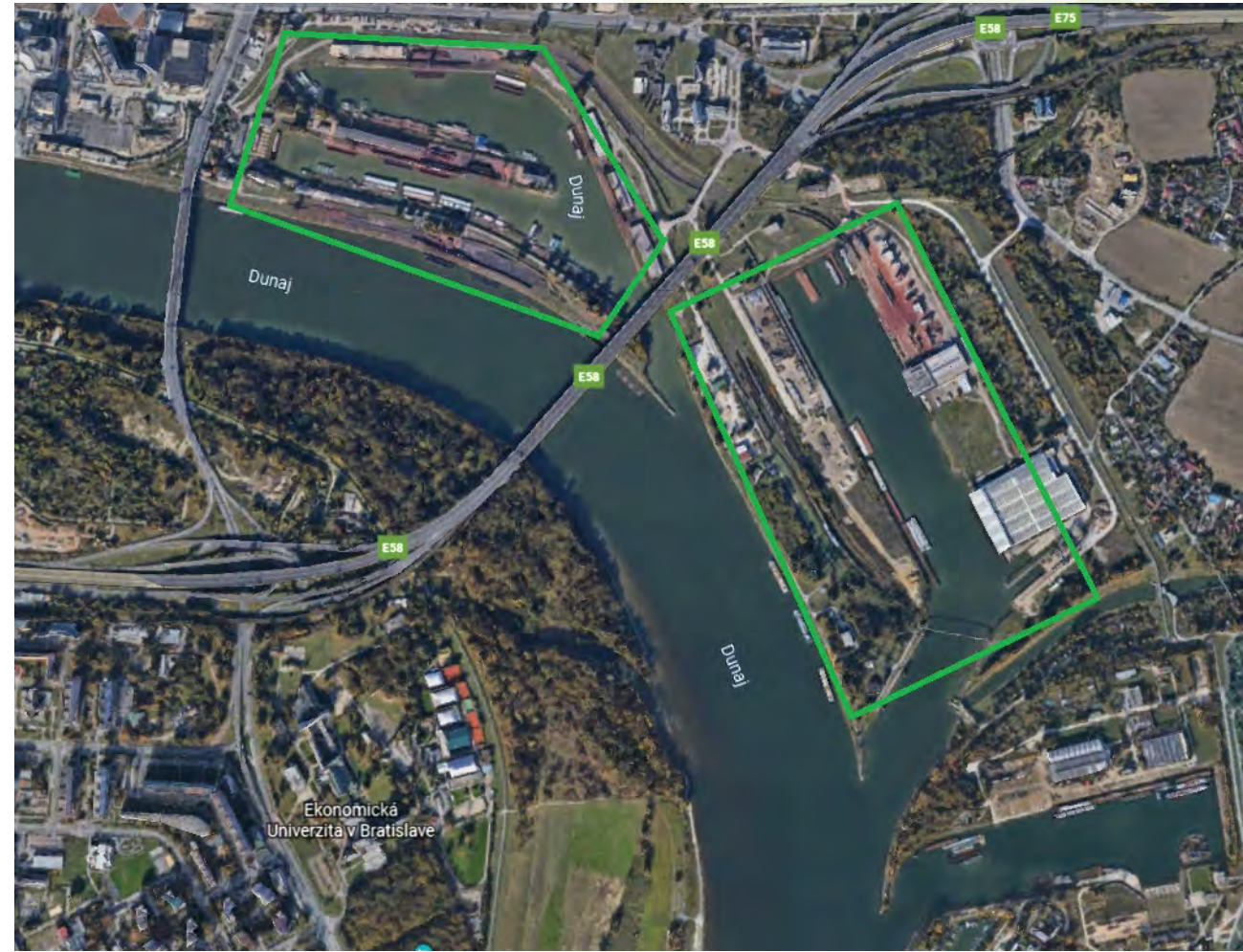
- **Portul public Bratislava**
  - Parte importantă a sistemului național de transport naval;
  - Creat în 1897, cu o dezvoltare majoră ulterioară în anii 1970 – 1985;
  - Preponderent port de mărfuri, cu o capacitate limitată pentru vasele de pasageri;
  - Aproape de centrul orașului Bratislava;
- **Scopurile Planului General**
  - A estima cererea viitoare a diferitor servicii ale Portului;
  - A defini un concept pe termen lung pentru dezvoltarea Portului;
  - A determina aranjamentele spațiale generale pentru aspectele și funcțiile concrete ale Portului (în alternative) – Analiza Multi-Criterială (AMC) aplicată alternativelor selectate.



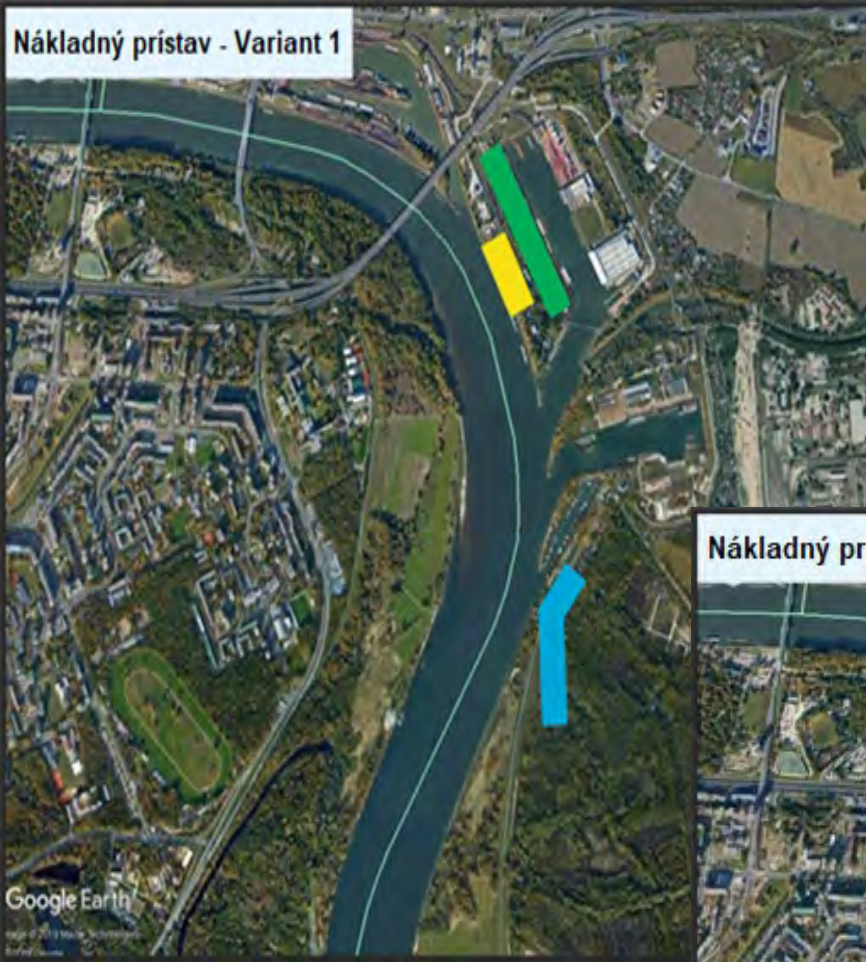
Action funded by  
the European Union

## Dezvoltarea propusă a Portului (alternative)

- Relocarea terminalului de mărfuri mai departe de centrul orașului
- Relocarea terminalului de iarnă mai departe de centrul orașului
- Creșterea capacităților pentru bărci și croaziere (terminal nou)
- Terminal intermodal nou
- Terminalul GNL și alte servicii noi (stație de alimentare cu combustibil, sistem de gestionare a deșeurilor solide)



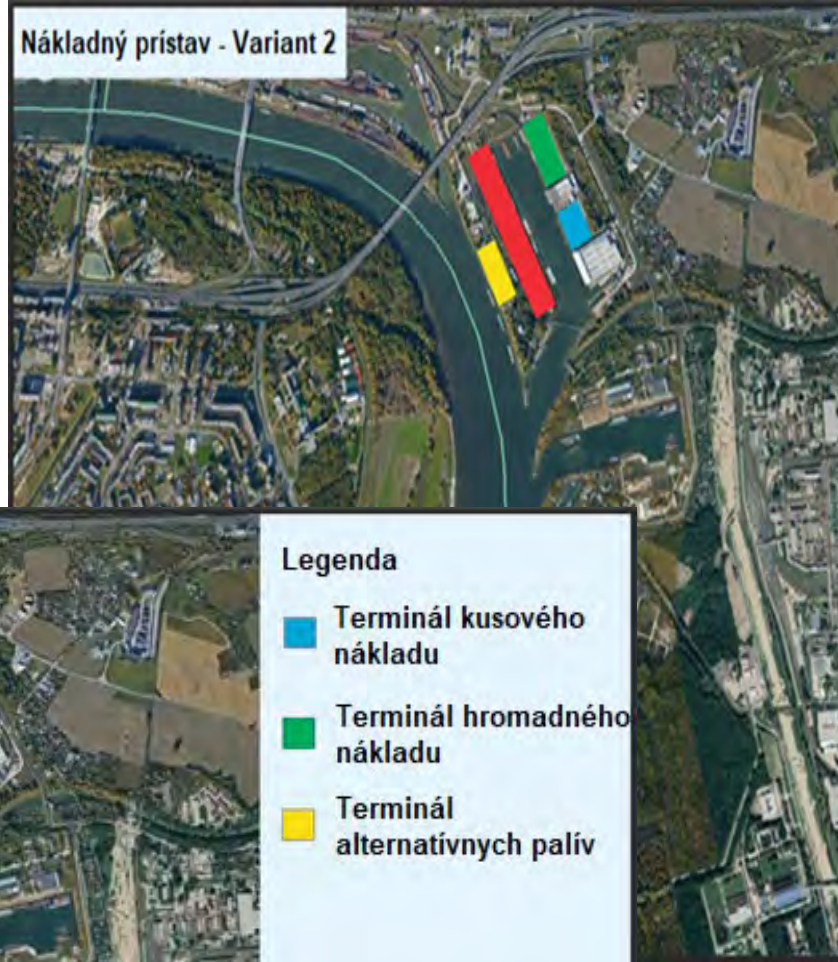
Nákladný prístav - Variant 1



Legenda

- Nový bazén - lokalita Vlčie hrdlo
- Terminál hromadného nákladu
- Terminál alternatívnych palív

Nákladný prístav - Variant 2



Legenda

- Terminál kusového nákladu
- Terminál hromadného nákladu
- Terminál alternatívnych palív
- Terminál intermodálnej prepravy

Nákladný prístav - Variant 3

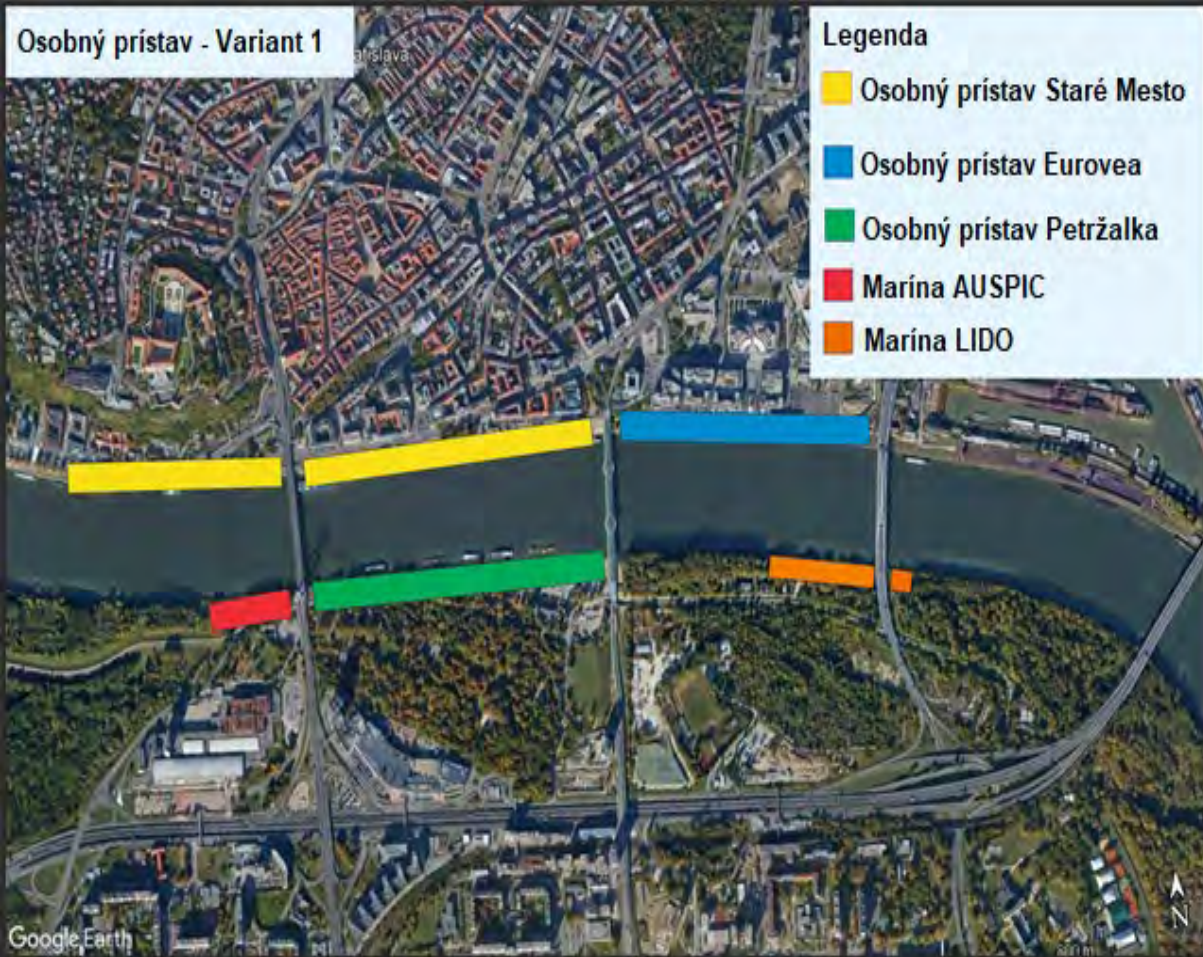


Legenda

- Terminál kusového nákladu
- Terminál hromadného nákladu
- Terminál alternatívnych palív

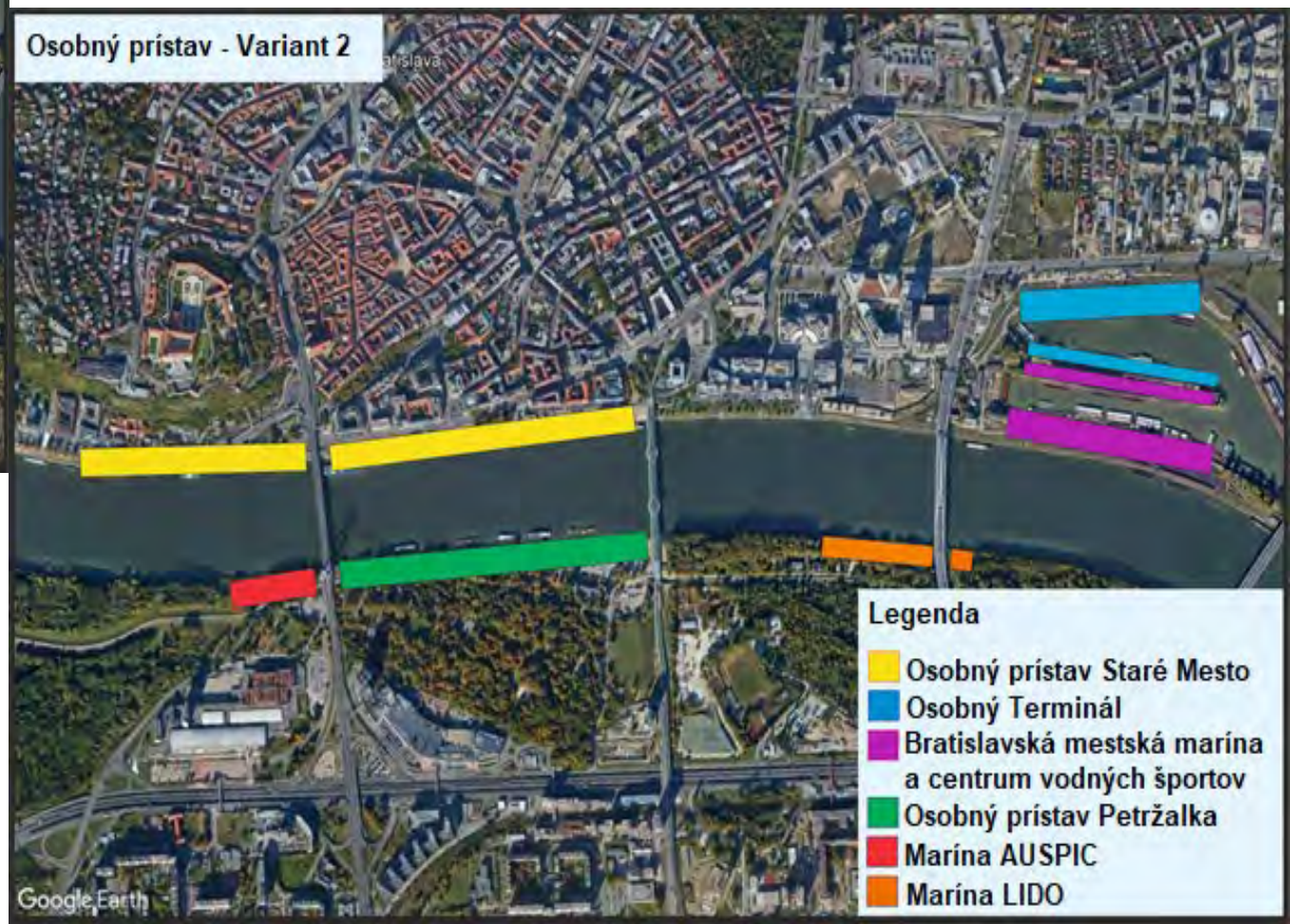


Osobný prístav - Variant 1



- Legenda**
- Osobný prístav Staré Mesto
  - Osobný prístav Eurovea
  - Osobný prístav Petržalka
  - Marina AUSPIC
  - Marina LIDO

Osobný prístav - Variant 2



- Legenda**
- Osobný prístav Staré Mesto
  - Osobný Terminál
  - Bratislavská mestská marina a centrum vodných športov
  - Osobný prístav Petržalka
  - Marina AUSPIC
  - Marina LIDO



Action funded by  
the European Union

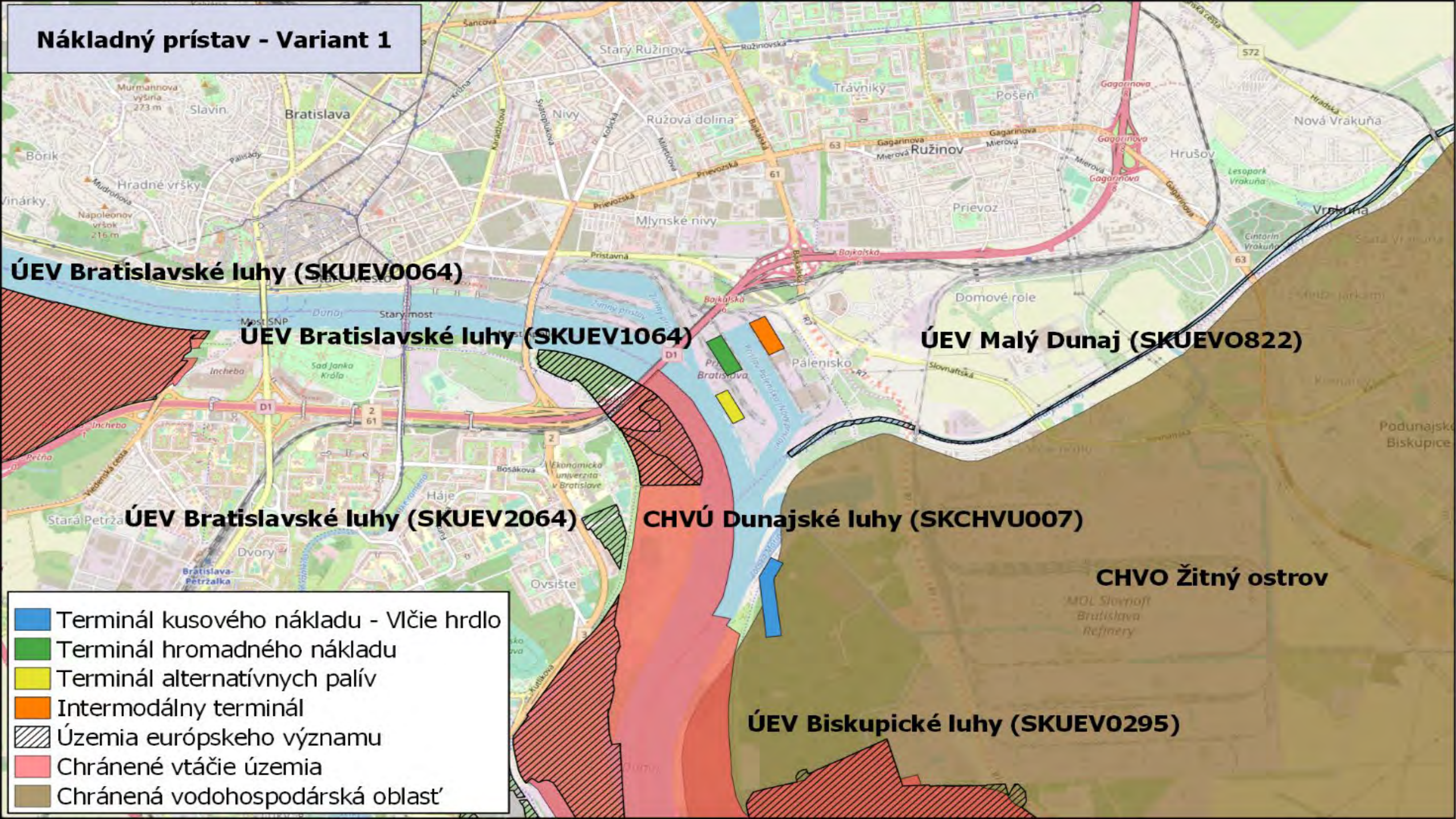
# EU4Environment

Armenia, Azerbaijan, Belarus, Georgia, Republic of Moldova, Ukraine

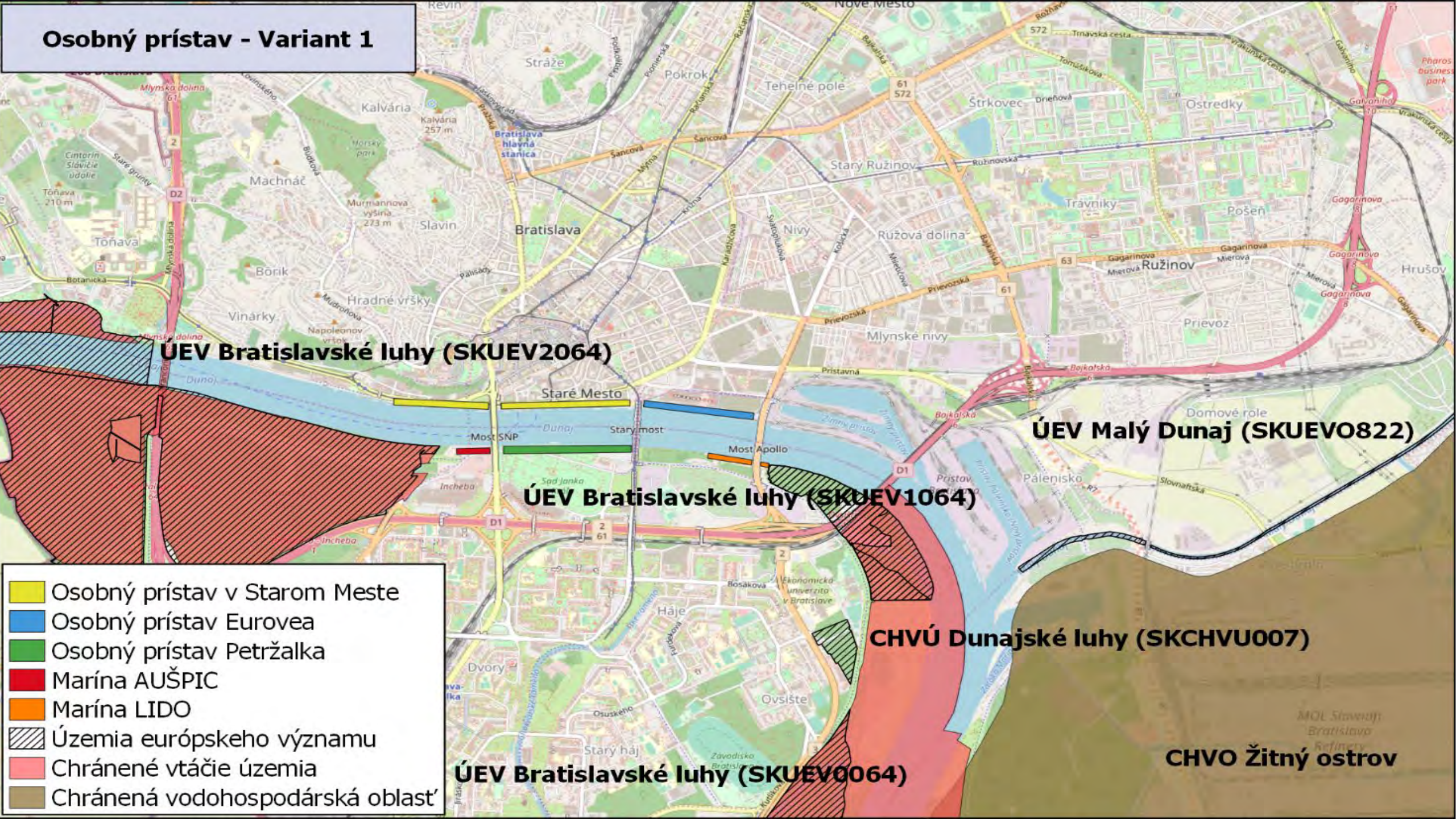
## Abordarea ESM

- Combinare a evaluării calitative și analizelor spațiale
- Accent pe evaluarea și compararea alternativelor (inclusiv a scenariului ‘afaceri, ca de obicei’ i.e. Fără nicio dezvoltare ulterioară a Portului)
- Contribuie la Analiza Multi-Criterială (AMC)
- Probleme principale: calitatea aerului, resursele de apă, solul, ariile naturale protejate (inclusiv Natura 2000), deșeurile, riscurile schimbărilor climatice, zgomotul, patrimoniul cultural, sănătatea

# Nákladný prístav - Variant 1



# Osobný prístav - Variant 1



**ÚEV Bratislavské luhy (SKUEV2064)**

**ÚEV Malý Dunaj (SKUEVO822)**

**ÚEV Bratislavské luhy (SKUEV1064)**

**CHVÚ Dunajské luhy (SKCHVU007)**

**ÚEV Bratislavské luhy (SKUEV0064)**

**CHVO Žitný ostrov**

- Osobný prístav v Starom Meste
- Osobný prístav Eurovea
- Osobný prístav Petržalka
- Marína AUŠPIC
- Marína LIDO
- Územia európskeho významu
- Chránené vtáče územia
- Chránená vodohospodárska oblasť

Problema de mediu (inclusiv de sănătate)	Locația			Comentarii
	Pále nisko	Zimný prístav	Osobný prístav	
<b>1. Calitatea aerului</b>				
Emisiile în aer din operațiunile desfășurate în port (nave)	1	1	1	<p>În evaluarea ulterioară trebuie să fie luate în considerare frecvența transportului și tipul de combustibi(i).</p> <p>Evaluarea trebuie să ia în considerare efectele asupra centrului orașului (din operațiunile care devin aproape/tot mai aproape, în particular în ceea ce privește gestionarea poluării (GP) și efectele pozitive probabile care rezultă din relocarea portului de mărfuri în Pálenisko.</p>
Emisiile în aer din transportul terestru asociat cu portul: transportul de mărfuri	1	1	0	Transportul de mărfuri spre/din port afectează semnificativ calitatea aerului în zonele de-a lungul rutelor de transport. Trebuie să fie de asemenea examinat transportul pentru operațiunile terminalului GNL.
Emisiile în aer din transportul terestru: transportul de pasageri	0	1/0	1	Impacturile asupra calității aerului din vecinătatea noilor capacități P&R și drumurilor de acces (preponderent locale – pînă la aproximativ 500 m distanță – dar cu potențial semnificativ).

Probleme de mediu și sănătate	Efecte probabile														
	Port de mărfuri – Alt. 1			Port de mărfuri – Alt. 2			Port de mărfuri – Alt. 3			Port de pasageri – Alt. 1			Port de pasageri – var. 2		
Aerul	-2			-1			-1			-1	-2		-1		
Resursele de apă	-2			-1			-1			-1			-1	+1	
Solul	-2			?			?			?			?		
Ariile naturale protejate	-2			-1			-1			-1			-1		
Deșeurile	-1			-1			-1			-1			-1	+1	
Riscurile schimbărilor climatice	-1	0	?	-1	0	?	-1	0	?	-1	0	?	-1	0	?
Zgomotul	-2			-1	-2		-1			-1			-1	-2	
Sănătatea	-1			+1			+1			-1			+1		
Patrimoniul cultural	0			0			0			0			+1		



Action funded by  
the European Union

## Concluziile și rezultatele ESM

- Scenariul BAU va însemna o ‘oportunitate pierdută’ de a moderniza serviciile Portului și astfel reduce efectele adverse actuale asupra mediului
- Alternativa 1 a portului de mărfuri a fost evaluată drept inacceptabilă din cauza efectelor semnificative probabile asupra protecției naturii
- Efectele probabile ale altor alternative pot fi atenuate în mod efectiv
- Efectele probabile asupra mediului și sănătății au fost examinate pe deplin în AMC
- Alternativa 1 a portului de mărfuri a fost exclusă din proiectul final al Planului General
- Audierile publice urmează a fi organizate atunci când restricțiile impuse de pandemia Covid-19 vor permite



Action funded by  
the European Union

# EU4Environment

Armenia, Azerbaijan, Belarus, Georgia, Republic of Moldova, Ukraine

## În concluzie: Ce face o ESM bună?

- Un proces participativ adecvat
- Un raport sigur și bun, cu
  - Riscurile și oportunitățile identificate
  - Estimarea solidă din punct de vedere științific a efectelor probabile
  - Măsuri de atenuare propuse
- Îmbunătățirea planului supus evaluării
  - Conformitatea cu obiectivele de mediu asigurată
  - Măsuri de protecție și monitorizare pentru efectele neprevăzute instituite
- Decizia finală (autorizație/aprobare) aprobată luând în considerare concluziile ESM
- Altceva?
  - Căutarea ferestrelor de oportunitate pentru a influența planificarea și luarea deciziilor
  - Calitatea planificării și procesului decizional sunt limite critice
    - Angajamentul față de rezultatele ESM

