

**COVID19 и глобальные показатели
ЦЕЛЕЙ УСТОЙЧИВОГО РАЗВИТИЯ**

**SUSTAINABLE
DEVELOPMENT GOALS**

Зачем обращать внимание на Систему глобальных показателей в свете COVID19?



COVID19 оказывает масштабное влияние на Повестку дня на период до 2030 года – во всех трех аспектах устойчивого развития: экономическом, социальном и экологическом



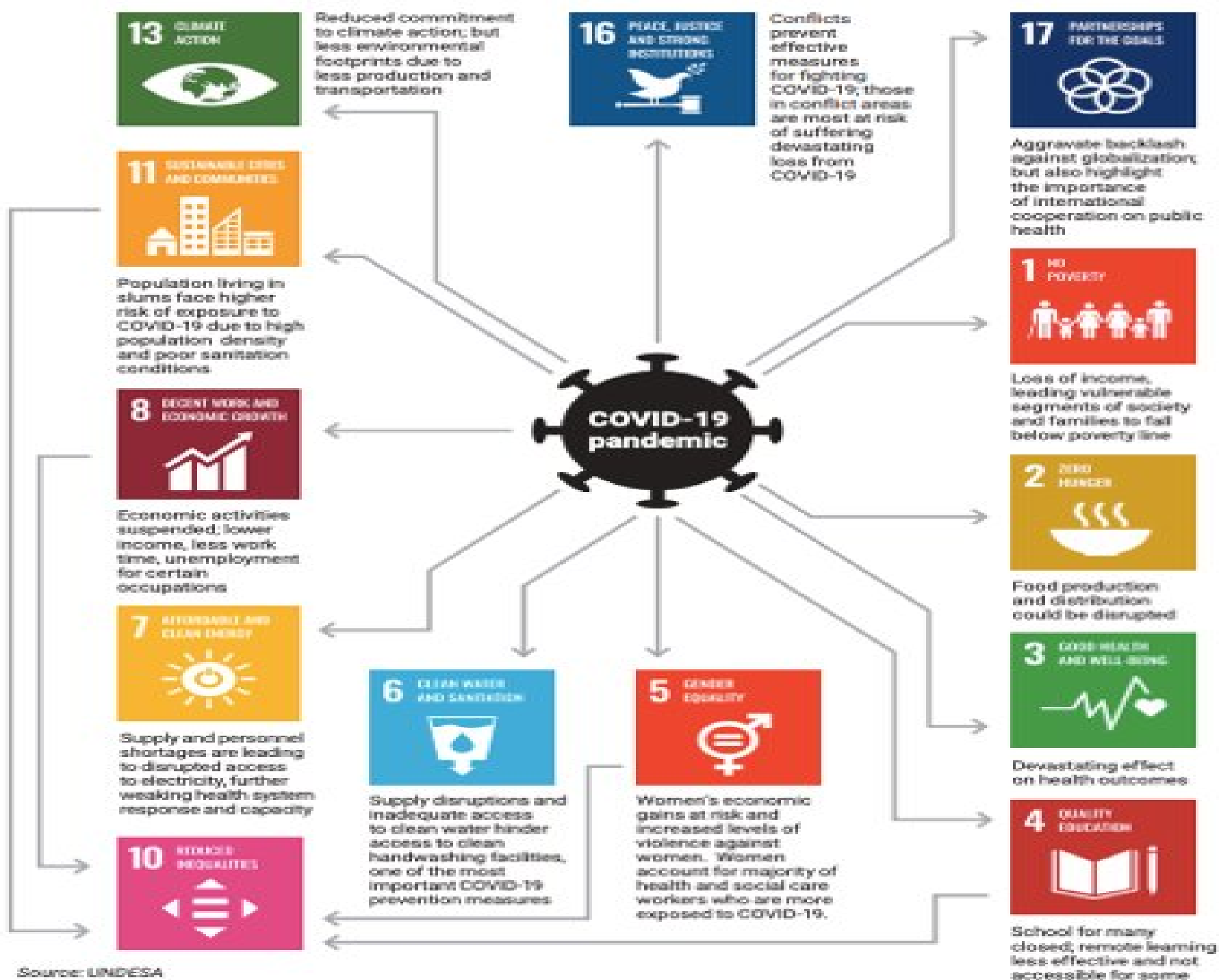
Учитывая внушительные структурные изменения в экономике и обществе, произошедшие из-за пандемии, возможно, стоит изучить области (показатели), которые считаются имеющими важные последствия.



Исследования показали, что COVID в большей степени влияет на уязвимые группы населения, включая женщин, бедные и маргинализованные группы



Во многих НСУ произошли сбои и задержки в сборе данных, используемых для поддержки ЦУР, поэтому, возможно, стоит пересмотреть показатели в свете этого



Как мы определили показатели, которые считаются имеющими важные последствия?

Изучены данные и информация, связанные с воздействием Covid в различных областях



Изучен каждый глобальный показатель в связи с Covid19



Оценено воздействие на основе существующих эмпирических данных и знаний



Подготовлен список показателей, которые были сочтены сильно затронутыми COVID

Примеры

3.4.2	3.4.2 Suicide mortality rate	Mental health in a time where everyone is required to stay at home is important to monitor and may lead to an increase in suicides for those who lack access to sufficient help	High
9.c.1	9.c.1 Proportion of population covered by a mobile network, by technology	Connectivity is vitally important during the pandemic, particularly for the most vulnerable - it will be important to monitor to see how connectivity changes	Medium - high
5.2.2	5.2.2 Proportion of ever-partnered women and girls aged 15 years and older subjected to physical, sexual or psychological violence by a current or former intimate partner in the previous 12 months, by form of violence and by age	The pandemic has forced families to stay home and domestic violence rates may be affected by this	High

Какие показатели?



1.1.1, 1.2.1,
1.3.1, 1.5.1,
1.5.4, 1.a.2



2.1.1, 2.1.2,
2.c.1



3.1.1, 3.2.1, 3.2.2, 3.4.1,
3.4.2, 3.5.2, 3.7.2, 3.8.1,
3.8.2, 3.9.2, 3.b.1



4.1.1, 4.1.2,
4.3.1, 4.4.1



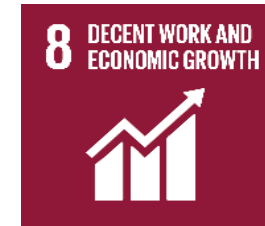
5.2.1, 5.2.2,
5.4.1



6.2.1



7.1.1



8.1.1, 8.2.1, 8.3.1, 8.5.1,
8.5.2, 8.6.1, 8.7.1, 8.8.1,
8.9.1

Какие показатели?



9.1.2, 9.2.1,
9.3.2, 9.c.1



10.1.1, 10.2.1,
10.3.1, 10.5.1,
10.b.1



11.1.1, 11.5.1,
11.6.2, 11.7.1,
11.7.2, 11.b.2



12.3.1, 12.4.2,



13.1.1, 13.1.3,
13.2.2



14.1.1



16.1.1, 16.1.2, 16.1.3,
16.1.4, 16.2.1, 16.2.3,
16.3.1, 16.3.2, 16.3.3,
16.6.2, 16.b.1



17.1.1, 17.1.2, 17.2.1,
17.3.1, 17.3.2, 17.4.1,
17.6.1, 17.8.1, 17.13.1,
17.19.1

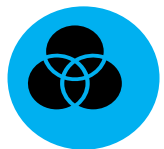
Дальнейшие действия



Этот анализ показателей был представлен в качестве справочного документа СБ ООН (UNSC) в марте 2021 года.



Страны могут использовать его в качестве отправной точки при рассмотрении воздействия пандемий на ЦУР



Изучить показатели среди уязвимых групп, чтобы помочь директивным органам определить, необходимо ли использовать различные рычаги политики в отношении уязвимых групп, а также если COVID19 привел к выявлению различных/новых уязвимых групп.



Спасибо!
