



# ЛЕСНЫЕ ЭКОСИСТЕМЫ КЫРГЫЗСКОЙ РЕСПУБЛИКИ

Б. Ырсалиев – заместитель  
директора Департамента  
развития лесных экосистем

г.Бишкек, 2020 год



## **Содержание:**

- 1. Общие сведения о лесном фонде;**
- 2. Национальное законодательство и лесная политика;**
- 3. Институциональное управление лесным хозяйством;**
- 4. Основные функции леса;**
- 5. Концепция развития лесной отрасли;**
- 6. Мероприятия для достижения целей;**
- 7. Перспективы развития лесной отрасли;**
- 8. Международное сотрудничество в области развития лесных экосистем**



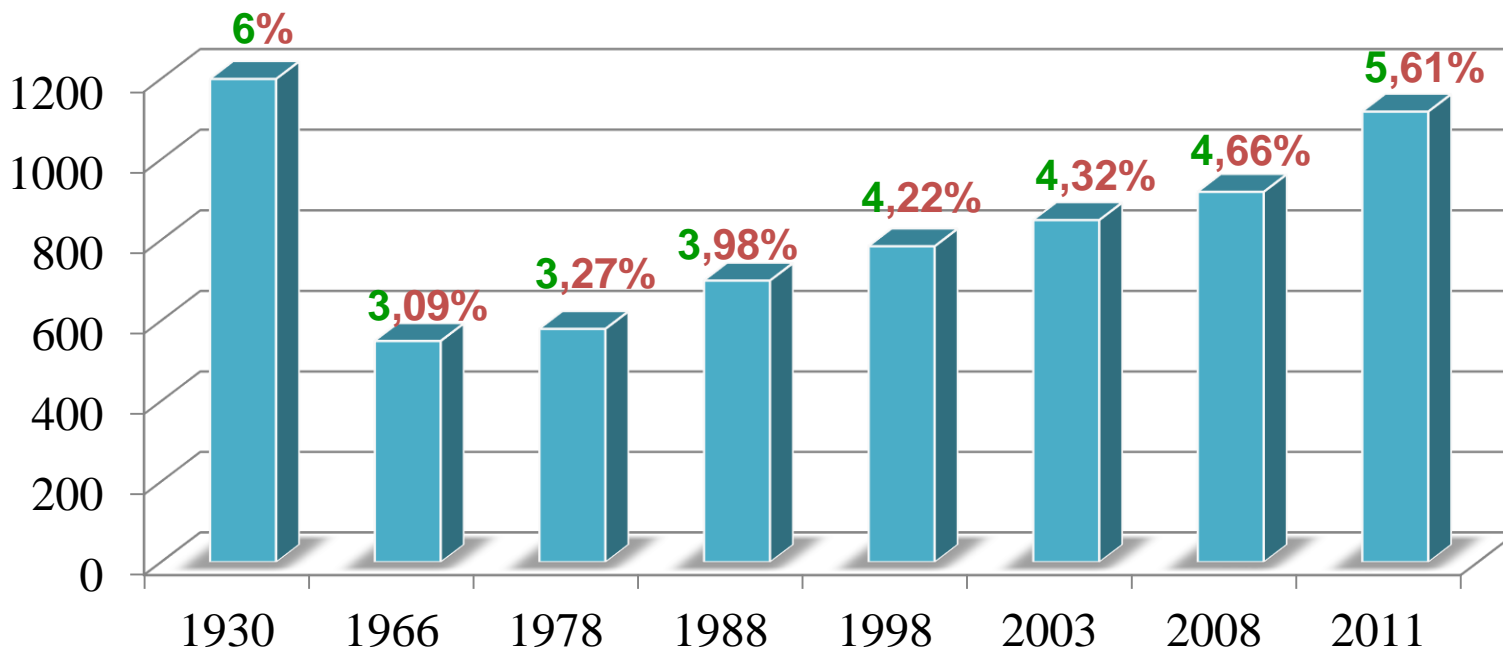
## 1. ОБЩИЕ СВЕДЕНИЯ О ЛЕСНОМ ФОНДЕ

Кыргызская Республика относится к малолесным территориям, леса в основном представлены горными насаждениями, довольно разнообразны и богаты ценными породами. Около 90 % лесов Кыргызской Республики находятся на высоте от 700 до 3500 метров над уровнем моря.

Лесопокрытая площадь Кыргызской Республики составляет 1 123,2 тыс. га, или 5,6 % от общей площади страны. Лесопокрытая площадь, закрепленная за Государственным агентством охраны окружающей среды и лесного хозяйства при Правительстве Кыргызской Республики, составляет 891,6 тыс. га, или 4,4%, вне территории ГЛФ и ООПТ 315 тыс. га или 1,6 %.



## Динамика лесопокрытой площади республики



За период с 1930 до 1966 года покрытая лесом площадь **уменьшилась на 574,2 тыс. га или 2,91 % за счет сплошных рубок** (для восстановления народного хозяйства до и после второй мировой войны). Начиная с 1966 года по 2008 год в результате прекращения сплошных рубок, естественного возобновления и перевода лесных культур в покрытую лесом площадь, **лесистость республики возросло на 1,57 %**. По результатам проведенной национальной инвентаризации лесов Кыргызской Республики лесистость страны составила **5,61 %**.



## **2. Национальное законодательство и лесная политика**

- **Лесной Кодекс Кыргызской Республики;**
- **Концепция развития лесной отрасли Кыргызской Республики до 2040 года (долгосрочный документ);**
- **План действий по реализации Концепции развития лесной отрасли Кыргызской Республики до 2023 года, на 5 лет; (краткосрочный документ).**



### 3. Институциональное управление лесным хозяйством

Согласно Конституции Кыргызской Республики все леса находятся только в государственной собственности, и право управления лесами находится за государством. На основании постановления Правительства Кыргызской Республики от 20 февраля 2012 года № 123, Государственное агентство охраны окружающей среды и лесного хозяйства является исполнительным государственным органом управления лесами, и в его оперативном управлении находятся земли государственного лесного фонда (ГЛФ) и особо охраняемых природных территорий (ООПТ).

Институциональная структура управления лесами представляет собой вертикальную иерархию, и система лесного хозяйства имеет республиканский, областной и местный уровни.

**Департамент развития лесных экосистем (республиканский уровень).** Функциями являются разработка стратегических документов и нормативно-правовых актов в области управление лесами, ведомственный контроль и мониторинг ведения лесного хозяйства.

**Государственное учреждение «Кыргызлесоохотустройство» (республиканский уровень).** Функциями являются обеспечение информацией, прогнозирование, планирования и учет лесов. Государственное учреждение проводит национальную инвентаризацию лесов, лесоустройство и лесной кадастр.

**Территориальные управления лесного хозяйства (областной уровень).** Функциями являются мониторинг ведения лесного хозяйства.



### 3. Институциональное управление лесным хозяйством

**Лесхозы** (местный уровень): Функциями являются выполнения мероприятий по охране лесов от лесонарушений и от лесных пожаров, по защите лесов от вредителей и болезней, по воспроизводству лесов (лесовосстановления, лесоразведения), по регулированию лесопользования. Лесхозы были созданы в советское время и включают в себя несколько лесничеств. Леса управляются работниками лесхозов на основе лесоустроительных проектов (планов управления) и рабочих планов. Например, объем и время для проведения лесопосадочных работ устанавливаются ГУ «Кыргызлесоохотустройство», на основе чего лесхозы составляют рабочие планы для достижения поставленных перед ними целей.



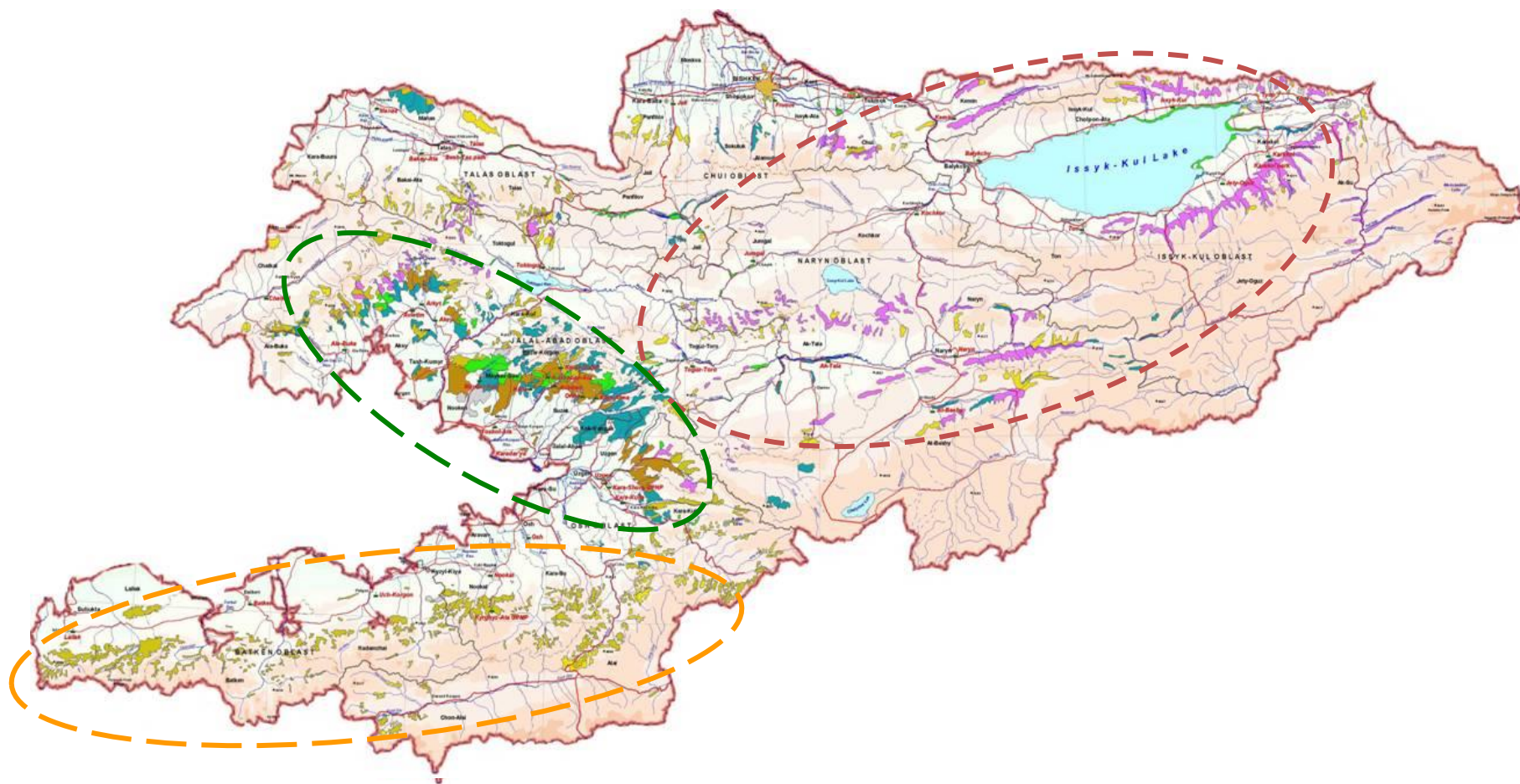
## 4. Основные функции леса

- ❑ Леса Кыргызстана являются природоохранными и выполняют преимущественно водоохранные, водорегулирующие, почвозащитные, санитарно-гигиенические, оздоровительные, рекреационные и иные функции.
- ❑ Также они стимулируют увеличение осадков, способствуют накоплению влаги в подземных горизонтах, регулируют поверхностный сток, предотвращая тем самым паводки и сели.
- ❑ Лесные экосистемы Кыргызской Республики представлены четырьмя видами: *орехоплодовыми, еловыми, арчовыми и пойменными лесами.*





# Леса Кыргызстана : География



## Еловые леса

Лесообразующая порода - ель тянь-шанская (*Picea Schrenkiana*).

Общая площадь составляет 133,5 тыс. га, основные массивы еловых лесов расположены в северной части республики по склонам гор, вокруг озера Иссык-Куль и по бассейну реки Нарын. Небольшие массивы ели Тянь-Шаньской находятся на Кыргызском и Таласском хребтах.





## Арчовые леса

Арчовые леса занимают значительные массивы 182,5 тыс. га. Высокоствольный древостой арчовых лесов образован арчей туркестанской (*Juniperus turkestanica*), полушаровидной (*J. semiglobosa*) и зеравшанской (*J. seravshanica*). Стланики представлены, в основном арчей стелющейся -101 тыс. га.



## Орехоплодовые леса

По размерам занимаемой площади и ценности орехоплодовые леса являются единственными в мире, общая площадь составляет 631 тыс. га. Основная порода орех грецкий (*Juglans regia* L.) площадь ореховых лесов -44,9 тыс.га. Среди лесных массивов нашей республики ценнейшими являются уникальные орехо-плодовые леса, расположенные в Джалал-Абадской и Ошской областях на западных и юго-западных склонах Ферганского и Чаткальского хребтов горной системы Тянь-Шаня.





## Пойменные леса

В горных районах пойменные леса расположены по поймам и берегам больших рек: Нарын, Чу, Талас, Суусамыр, Жазы, Жыргалан и по многим мелким рекам, выполняют водоохранные функции, общая площадь 38 тыс. га. Породный состав пойменных лесов зависит от условий среды и конкурентных взаимоотношений древесных и кустарниковых пород.





## **5. Концепция развития лесной отрасли**

Указом Президента КР от 31 октября 2018 года УП № 221 утверждена Национальная Стратегия развития Кыргызской Республики на 2018 - 2040 годы.

Стратегия развития Кыргызской Республики до 2040 года рассматривается как фундаментальный документ, который задает политику развития государства во всех сферах жизни общества.

Стратегия определила долгосрочное видение по охране окружающей среды, по адаптации к изменению климата и по снижению рисков природных бедствий.

Государственным агентством охраны окружающей среды и лесного хозяйства при Правительстве Кыргызской Республики разработана Концепция развития лесной отрасли на период до 2040 года, которая основана на модели устойчивого развития Кыргызской Республики.

Данная Концепция утверждена постановлением Правительства Кыргызской Республики от 27 мая 2019 года № 231.





***Целью развития лесного хозяйства до 2040 года является устойчивое управление лесами для обеспечения экономического благосостояния народа, социального благополучия, экологической безопасности и благоприятной среды для жизни граждан Кыргызской Республики.***

- 4 приоритета и под-цели
- 12 задач
- 139 мероприятий
- 6 ответственных исполнителей:
  - Государственное агентство охраны окружающей среды и лесного хозяйства при Правительстве Кыргызской Республики;
  - Министерство финансов КР;
  - Министерство культуры, информации и туризма КР;
  - Национальная академия наук КР;
  - Национальный статистический комитет КР;
  - Ассоциация лесо- и землепользователей Кыргызстана.



**Концепцией определены четыре основных приоритета развития лесного хозяйства:**

**1. Экономические приоритеты развития лесного хозяйства. Цель - увеличение вклада лесного хозяйства в ВВП до 1 %.**

**2. Социальные приоритеты развития лесного хозяйства. Цель - сокращение уровня бедности сельского населения лесных районов на 10%.**

**3. Экологические приоритеты развития лесного хозяйства. Цель - сохранение лесов и увеличение лесопокрытой площади страны до 6 %.**

**4. Реформа лесного хозяйства. Цель- создание благоприятных условий для устойчивого управления лесами и повышение эффективности деятельности лесного сектора.**

## 6. ДЛЯ ДОСТИЖЕНИЯ ВЫШЕУКАЗАННЫХ ЦЕЛЕЙ, ЛЕСХОЗАМИ РЕСПУБЛИКИ ПРОВОДЯТСЯ СЛЕДУЮЩИЕ МЕРОПРИЯТИЯ:

### Посадка лесных культур

- на землях гослесфонда ежегодно на 1100 га;
- вне гослесфонда на 500 га;

Ежегодно лесными хозяйствами и национальными природными парками республики проводятся перевод в покрытую лесом площадь 450 га лесных культур.





## Заготовка семян



Ежегодно заготавливается от 60 – 85 тонн семян из них:  
хвойных 1,0 - 2,5 тонн, орехоплодовых – 50 - 70 тонн,  
прочих 6-10 тонн.





## Выращивание посадочного материала



Общая площадь питомников - **139 га.**  
Из них:  
**посевное отделение – 41 га;**  
**школьное отделение -98 га**  
Ежегодно в государственных  
питомниках выращивается более  
**16 млн. шт. посадочного**  
**материала**



## 7. Перспективы развития лесной отрасли

### 1. Экономические приоритеты развития лесного хозяйства.

- Внедрить систему эколого-экономического учета (лесные счета);
- Создать условия для повышения экономической устойчивости лесного хозяйства;
- Внедрить цепочку добавленной стоимости лесных ресурсов;
- Обеспечить рациональное использование рекреационного потенциала лесных экосистем;

### 2. Социальные приоритеты развития лесного хозяйства.

- Обеспечение совместного управления лесами;
- Диверсификация источников дохода;
- Внедрение интегрированного управления природными ресурсами;

### 3. Экологические приоритеты развития лесного хозяйства.

- Совершенствовать систему учета лесов;
- Усилить охрану лесов от лесонарушений и пожаров;
- Усилить защиту лесов от вредителей и болезней;
- Увеличить площади и совершенствовать воспроизводство лесных ресурсов;

### 4. Реформа лесного хозяйства.

- Институциональная реформа лесного сектора;
- Совершенствование и внедрение инновационных технологий ведения лесного хозяйства.





## Международное сотрудничество в области развития лесных экосистем

**ФАО ООН** оказывает содействие в развитие процесса лесной политики, техническую помощь в создании национального мониторинга леса и оценки лесных ресурсов, а также в вопросах воспроизводства лесных ресурсов (лесовосстановление, лесоразведение).

**ПРООН** оказывает техническую помощь в адаптации индикаторов Цели устойчивого развития 2030 в систему лесного хозяйства, в экономической оценке экосистемных услуг, в учете природного капитала (разработка лесных счетов) и в совершенствовании системы финансирования лесного хозяйства.

**Всемирный Банк** поддерживает проведение институциональной реформы лесного сектора, создание единой информационной системы управления лесного хозяйства и внедрение механизмов интегрированного управления лесных ресурсов.

**JICA** оказывает техническую помощь для продвижения бизнеса лесных предприятий частного сектора посредством совместного управления лесами.

**KOICA** оказывает содействие в совершенствовании питомнического хозяйства и в развитие семеноводства.

**GIZ** оказывает содействие внедрения системы эколого-экономического учета, т.е. в разработке лесных счетов, в развитие совместного управления лесами и в вопросах институциональной реформы лесного хозяйства.

**Спасибо за внимание!**

**[bakytforest@mail.ru](mailto:bakytforest@mail.ru)**