



Tajikistan



Forest Congress for the Caucasus and Central Asia

28-31 May 2019, Issyk Kul region, Kyrgyzstan






Конгресс по вопросам лесного хозяйства на Кавказе и Центральной Азии

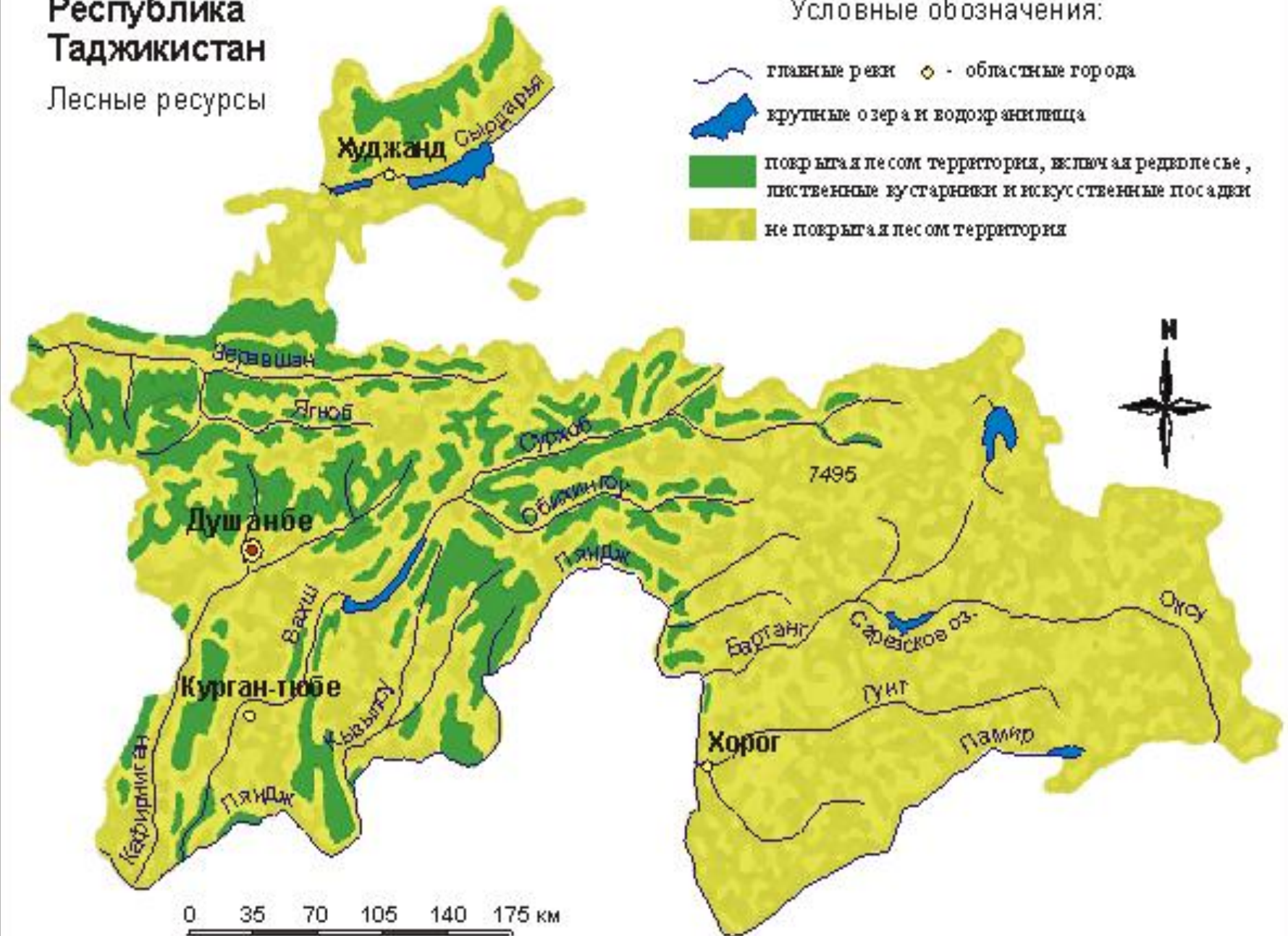
28 - 31 май 2019, Иссык Куль, Кыргызстан

Республика Таджикистан

Лесные ресурсы

Условные обозначения:

-  главные реки
-  - областные города
-  крупные озера и водохранилища
-  покрытая лесом территория, включая редколесье, лиственные кустарники и искусственные посадки
-  не покрытая лесом территория



Trends for the forest resources

Тенденции для лесных ресурсов

Лучшие тугайные леса из- джигды (лох) – Elaeagnus, туранги – poplar (*Populus pruinosa*) и гребенщика- tamariks (*Tamarix*) были раскорчованы (cutting, clearing) и сейчас эти земли заняты техническими культурами. Однако в 1930-х - 1960-х годах площадь лесов была значительно больше, чем в настоящее время. До 1956 года лесозаготовки и выборочные лесозаготовки были официально разрешены в лесах Таджикистана, но после 1956 года лесозаготовки на территории Таджикистана были запрещены, и все леса были переведены в Группу 1 – почво- и водозащитные. Государственный лесной фонд используется в сельском хозяйстве, но лесные насаждения для расширения сельхозугодий нет.

		1988	Most recent
Площадь лесов	1000 га	410.1	421
Площадь прочих лесопокрытых земель	1000 га	325.4	142
Леса и прочие лесопокрытые земли	1000 га	735.5	563
Среднегодовое изменение площади лесов (%)	%		0.02
Запас древесины	млн.м3	5.6	5.1
Доля девственных лесов	%		70.5
Доля лесных культур для заготовки лесоматериалов	%		None
Доля государственных лесов	%	100	100
Доля лесов, находящегося в управлении лесохозяйственными предприятиями/агентством	%		97.1
Доля площади лесов с долгосрочным планом управления	%	100	100
Площадь сертифицированных лесов	га	0	0
Площадь поврежденных лесов (биотические и абиотические факторы, в том числе пожары, насекомые, болезни) в процентах от общей площади лесов	%	0.01	0.01



Goods and services

Товары и услуги

Recorded total harvest	1000 m ³	7-9
Estimated total harvest, including non-recorded	1000 m ³	70-90
Wood fuel production	1000 m ³	70-90
Share of wood fuel in wood production	%	100
Share of forest area with a designated management objective to maintain and enhance its protective functions	%	73.3
Share of forest strictly conserved for protection of biodiversity	%	26.7
Main non-wood forest products and services		Game and fur animals, seeds, nuts, berries, mushrooms, oils, foliage, medicinal plants, peat, honey, seedlings.
Employment in forestry, staff per hectare	FTE/1000ha	4.9
Net GHG emissions (source)/removals (sink) of forests per hectare of forest	tCO ₂ e/ha	-1.49



UNECE



Food and Agriculture
Organization of the
United Nations



Forest products, markets and trade

Лесные товары, рынки и торговля

PRODUCTION OF SAWNWOOD – ПРОИЗВОДСТВО ПИЛОМАТЕРИАЛОВ	1000 M3	0
SELF-SUFFICIENCY IN FOREST PRODUCTS- САМООБЕСПЕЧЕНИЕ ЛЕСНЫМИ ТОВАРАМИ	%	0.0
CONSUMPTION PER HEAD OF FOREST PRODUCTS- ПОТРЕБЛЕНИЕ НА ЧЕЛОВЕКА	M3 RE/CAP	0.2
SHARE OF FOREST PRODUCTS IMPORTS -ДОЛЯ ИМПОРТА ЛЕСНЫХ ТОВАРОВ	%	99.5



POLICIES AND INSTITUTIONS

1

ПОЛИТИКА И УЧРЕЖДЕНИЯ

Ответственные за формулирование политики	Агентство лесного хозяйства при правительстве Республики Таджикистан несет общую ответственность за государственные лесные ресурсы Таджикистана и лесной политике
Обеспечение соблюдения политики, мониторинга	Районные лесные хозяйства (лесхозы) АЛХ при правительстве РТ
Агентство, ответственное за управление государственным лесным фондом	Районные лесные хозяйства (лесхоз). Районный лесхоз, отвечающий за управление и охрану лесов, работают на принадлежащих им землях, принадлежащих государству. Лесхоз - это технические органы, которые имеют суверенные функции (например, соблюдение Лесного кодекса РТ), в то же время они должны управлять лесами в Таджикистане (и выступать в качестве предпринимателей).
Число сотрудников Государственного лесного фонда (ГЛФ), всего	4000 чел с временными рабочими и контрактниками; постоянно работающий персонал составляет 1384 чел.

ire
e 6



United Nations



POLICIES AND INSTITUTIONS

2

ПОЛИТИКА И УЧРЕЖДЕНИЯ

Из которых – центральные / местные	41/1343
Источники дохода ГЛФ: центральный бюджет, коммерческий, другой	Центральный бюджет, реализации нелесной продукции и др., например продукции животноводства, садоводства, пчеловодства, сельского хозяйства.
Местные агентства / подразделения лесного хозяйства / лесхоз:	“Все обсуждения в отношении будущих инвестиций в лесное хозяйство должны включать лесхозы. Политические реформы будут осуществляться через лесхозы, а наращивание институционального потенциала затронет все лесхозы.”
Автономное или централизованное управление?	Лесхоз получает запросы на ежегодные квоты на заготовку топливной древесины для школ, больниц, армии и других государственных учреждений. Лесхоз получает план лесовосстановления. АЛХ выделяет очень мало финансовых ресурсов для лесхозов. Лесхоз контролируется Агентством лесного хозяйства при правительстве Республики Таджикистан.
Сколько единиц?	41 лесхоз, 5 питомников и 4 заповедника, 1 национальный парк, 2 природных парка и 13 заказников



POLICIES AND INSTITUTIONS

3

ПОЛИТИКА И УЧРЕЖДЕНИЯ

Сколько сотрудников?	В каждом лесхозе от 16 до 23 сотрудников
Источники финансирования для местных подразделений: бюджетное или коммерческое предприятие	В целом персонал АЛХ предпенсионного возраста, с относительно небольшим количеством молодых сотрудников. Из-за низких зарплат работа в АЛХ не привлекает высококвалифицированных сотрудников и молодых специалистов. Однако, в последние время, число молодых специалистов из числа выпускников ТАУ (кафедры лесного хозяйства) возросло и в некоторых лесхозах, число молодых специалистов, достигает 70% из общего числа работающих в лесхозе.
Другие агентства, которые управляют лесами, находящимися в государственной собственности	Два учреждения управляют лесами, находящимися в государственной собственности: Государственное управление особоохраняемых территорий; Научный исследовательский институт лесного хозяйства (совместно с Академией наук).
Любое обсуждение других форм владения и пользования	Не наблюдается

THE MAJOR CHALLENGES FOR THE FOREST SECTOR

ГЛАВНЫЕ ВЫЗОВЫ ЛЕСНОГО СЕКТОРА

- Слабая техническая обеспеченность;
- Слабая агитационная работа среди населения и совместное управление лесами на уровне сельских советов;
- Недостаточное финансовое обеспечение;
- Нехватка высококвалифицированных работников лесного хозяйства;
- Недостаточное знание о лесном законодательстве;
- Слабый контроль над лесами, из-за нехватки персонала;
- Высокая стоимость строительной древесины;
- Нет полной информации о состоянии лесов (инвентаризация, таксация и др.).





Food and Agriculture
Organization of the
United Nations

Thank you!
Спасибо за внимание!



Name Surname

Position

Organization

28-31 May 2019, Kyrgyzstan