

# Nature et paysage du Canton de Genève



© Luftbild Schweiz

**Patrik FOUVY**

Inspecteur des forêts



REPUBLIQUE  
ET CANTON  
DE GENEVE

POST TENEBRAS LUX

Département de l'intérieur, de la mobilité et de l'environnement  
Direction générale de la Nature et du Paysage

# Localisation

## Contexte biogéographique transfrontalier



REPUBLIQUE  
ET CANTON  
DE GENEVE

POST TENEBRAS LUX

# Statistiques sur le Canton de Genève

**Surface (dont lac) : 277 Km<sup>2</sup>**

**Habitants (Canton GE) : env. 467'000**

**Habitants (Agglo) : env. 920'000**

**Lac et Cours d'eau 15%**

**Agriculture 40%**



**Ville 33%**



**Forêt 12%**



REPUBLIQUE  
ET CANTON  
DE GENEVE

POST TENEBRAS LUX

# 11 Thématiques principales - 3 Directions

## Espaces naturels



Forêt



Cours d'eau et lac



Activités de  
plein air

## Paysage



Nature  
en ville



Arbres



Corridors  
biologiques

## Biodiversité



Nature en  
campagne



Faune



Flore



Pêche



Milieus naturels  
et sites protégés





# Nature en ville

## Le concept :

- Création de petits aménagements favorables à la faune et à la flore
- Végétalisation des toits
- Gestion différenciée des espaces verts
- Connexion et de mise en réseau de ces espaces

→ **Trame verte**

# Nature en ville

Au niveau des communes



Gestion différenciée des espaces publics



Végétalisation des toitures



Plantation d'arbres indigènes : haies, vergers...



Création de zones humides

Exemples de structures aménagées par les communes



REPUBLIQUE  
ET CANTON  
DE GENEVE

POST TENEBRAS LUX



# Nature en ville

## Les entreprises

**Outil : le labelle Nature & Economie délivré par la Fondation Nature & Economie**

→ 15 entreprises labellisées

Ex : Le CERN

Ex: Givaudan



Maintien de surfaces non fauchées



Fauche tardive des prairies

FONDATION  
Nature & Economie



Information aux visiteurs et collaborateurs



Entretien des sous-bois et bosquets



# Arbres

## Législation

- **Révision du règlement sur la conservation de la végétation arborée (RCVA) en 2007**
- 8 nouvelles **directives** (conservation, plantations compensatoires, taille, abattage...)
- **Inventaire cantonal des arbres** révisé entre 2007 et 2009
- Veille et lutte sanitaire : ex. chancre coloré du platane





# Arbres

## Mise en place de mesures paysagères

- **113 mesures** en 10 ans soit 3.8 Millions de francs investis



Plantation d'un verger



Alignement urbain



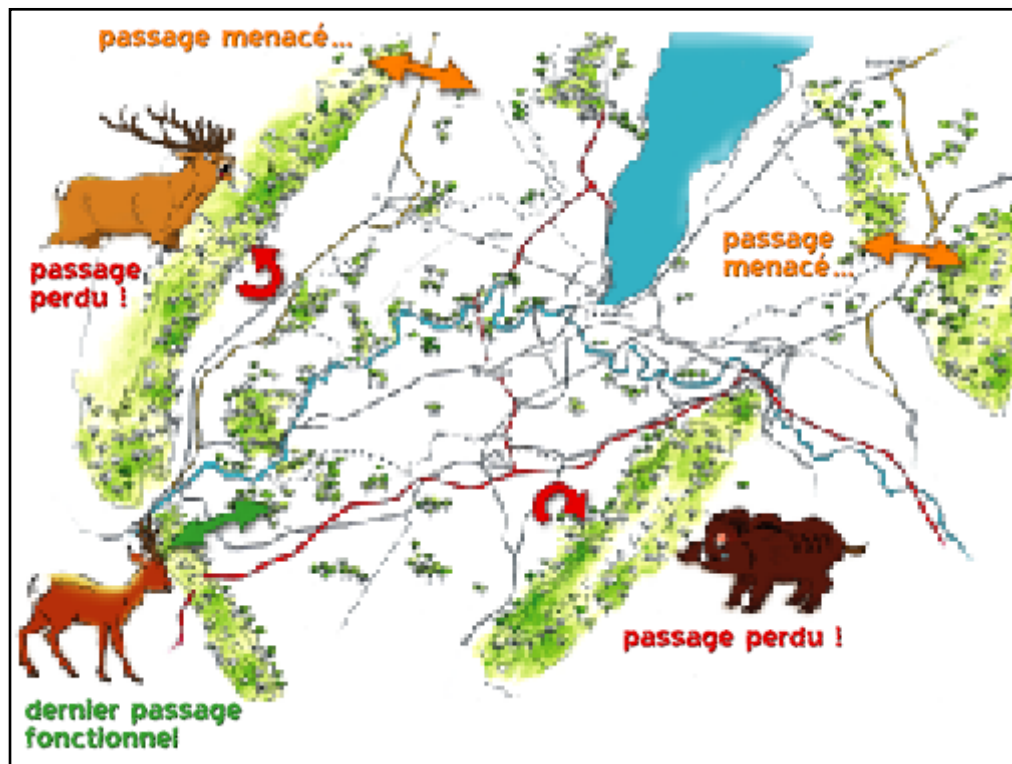
Plantation



# Corridors biologiques

→ Intégration de la faune et de la flore dans le développement de la région

- Axes de développement  
= points chauds



- Aménagement / restauration des couloirs "naturels"
  - Cours d'eau
  - Connexions entre massifs forestiers
  - Aménagements urbains et péri-urbains

Illustrations des difficultés de déplacement pour la faune

DGNP, 2008



REPUBLIQUE  
ET CANTON  
DE GENEVE

POST TENEBRAS LUX



# Nature en campagne

- Surfaces de compensation écologiques
- Réseau agroenvironnementaux





# Faune : régulation

Contexte : - chasse interdite depuis 1974  
- dégâts importants sur les cultures  
- accidents de la route

- Les dégâts dus à la faune

- Espèces responsables des dégâts: les sangliers principalement, suivis des lièvres et des chevreuils
- Zone la plus sensible: Champagne genevoise/Mandement
- Coût annuel des indemnisations (ex. de 2009): env. 250'000 CHF (contre 650'000 en 2001)
- Mise en place de mesures de prévention (clôtures électrifiées etc.)

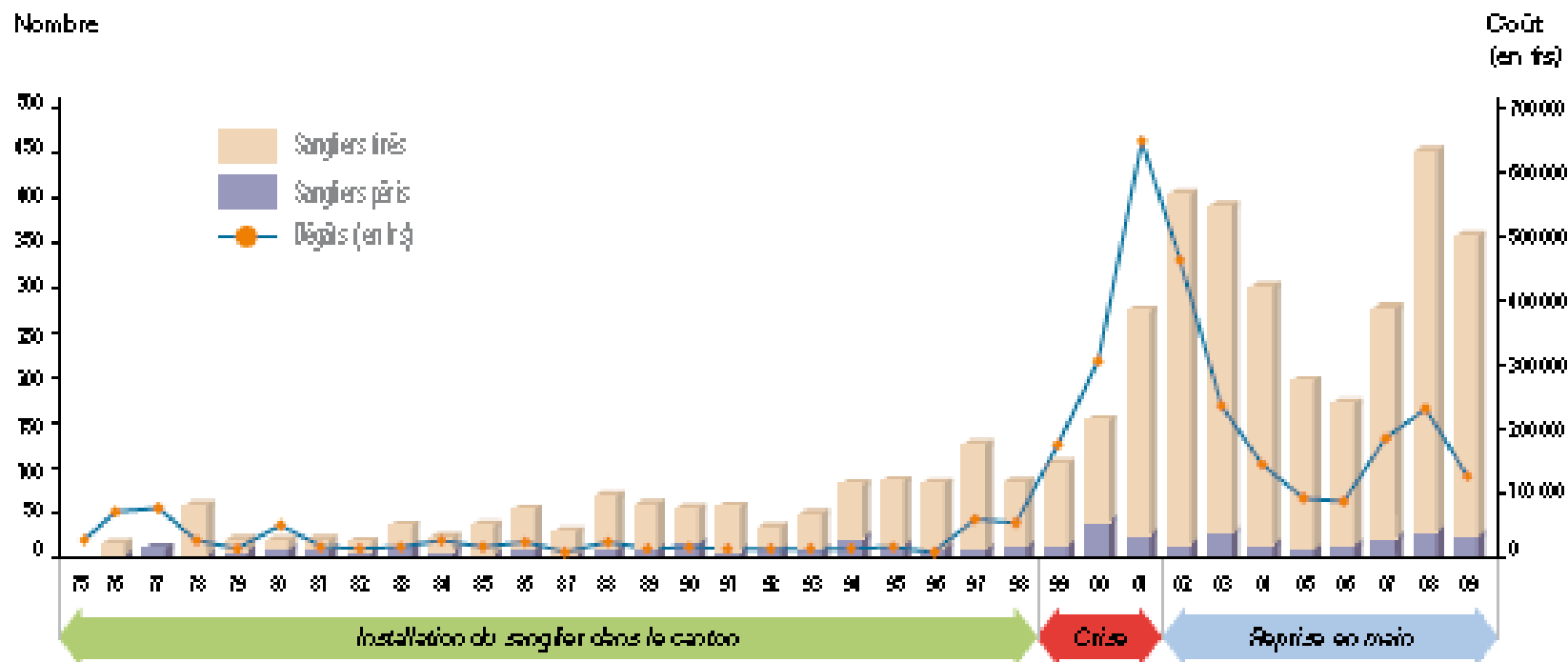




# Faune : Régulation

- Mise en place d'agrainage dissuasif et de clôtures
- Pratique de tirs de régulation par les gardes de l'environnement

Dégâts culturels et mortalité sangliers à Genève depuis l'interdiction de la chasse





# Faune : les plans d'action

- Espèces prioritaires
- Groupes taxonomiques prioritaires



*Crapaud calamite*



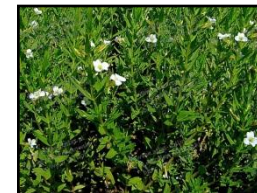
*Coléoptères xylophages*



*Chauves-souris*

# Flore : espèces menacées

- Inventaires
  - Ex: 2'061 espèces de plantes à fleur
- Liste Rouge
  - Ex: ¼ sont menacées (2006)
- Liste prioritaire
  - Ex: 236 espèces prioritaires de plantes à fleur
  - Ex: 437 sites prioritaires
- Plans d'action
  - 6 Transfrontaliers
  - 6 genevois



# Flore : Néophytes



## Stratégie cantonale de lutte

1. **Eradication:** élimination complète dans une zone déterminée, systématique en réserve naturelle
2. **Confinement:** action ciblée pour diminuer l'expansion de l'espèce et éviter l'arrivée de nouveau foyers
3. **Contrôle:** maintenir l'abondance et la densité d'une espèce à un seuil acceptable



# Gestion des espaces naturels

- Les forêts, le lac et les cours d'eau du domaine public cantonal font l'objet de plans de gestion ou d'entretien
- Valorisation de ce patrimoine pour la population
- Mise en réseau (y.c dimension transfrontalière), lisière, agriculture, cours d'eau





# Sites protégés et milieux naturels

## Objectifs

Remplacer la dynamique naturelle disparue

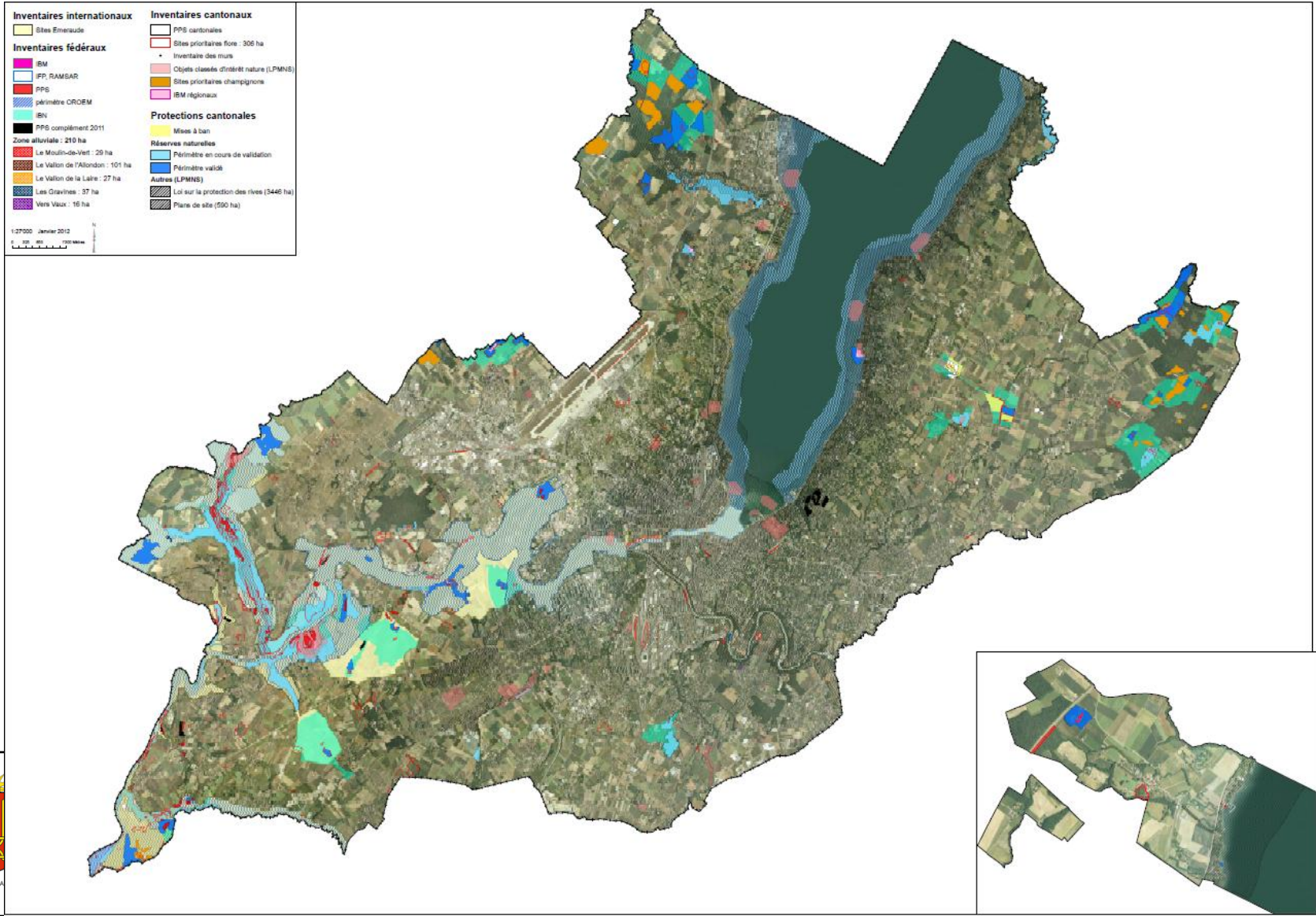
- **Maintien** des milieux de valeur par des entretiens
- **Restauration** de milieux détériorés
- **Création** ou agrandissement de milieux riches en biodiversité







# Sites protégés et milieux naturels

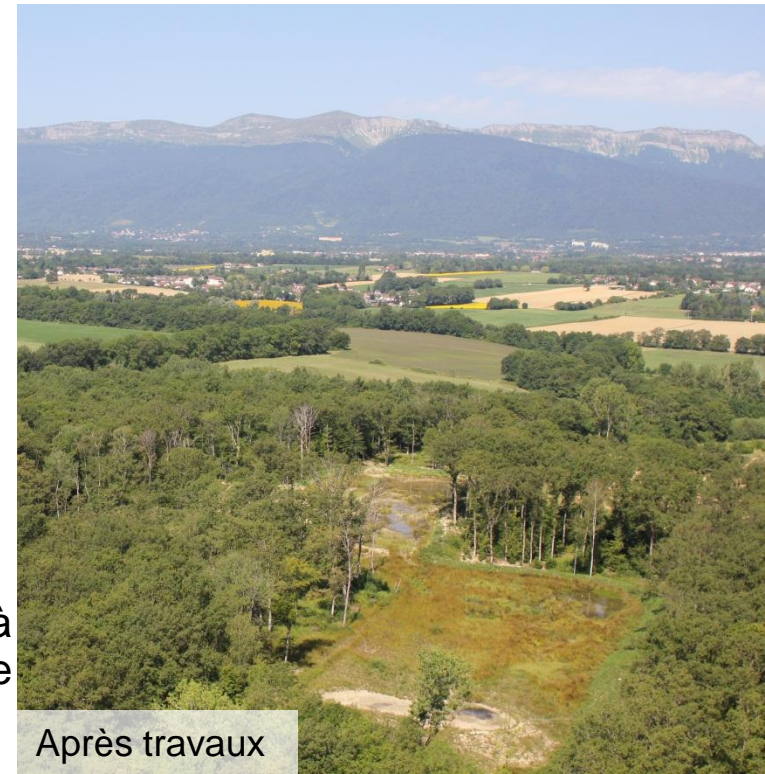


## Exemple d'agrandissement de milieu: Combe-Chappuis (Bois de Versoix)



Avant travaux

- Objectifs :
  - Agrandissement de l'étang
  - Reprofilage des berges de l'étang
  - Agrandissement de la cariçaie
  - Création d'une forêt claire
  - Mise en place de structures annexes favorables à la petite faune : gouilles temporaires, tas de branches, murgiers etc.



Après travaux

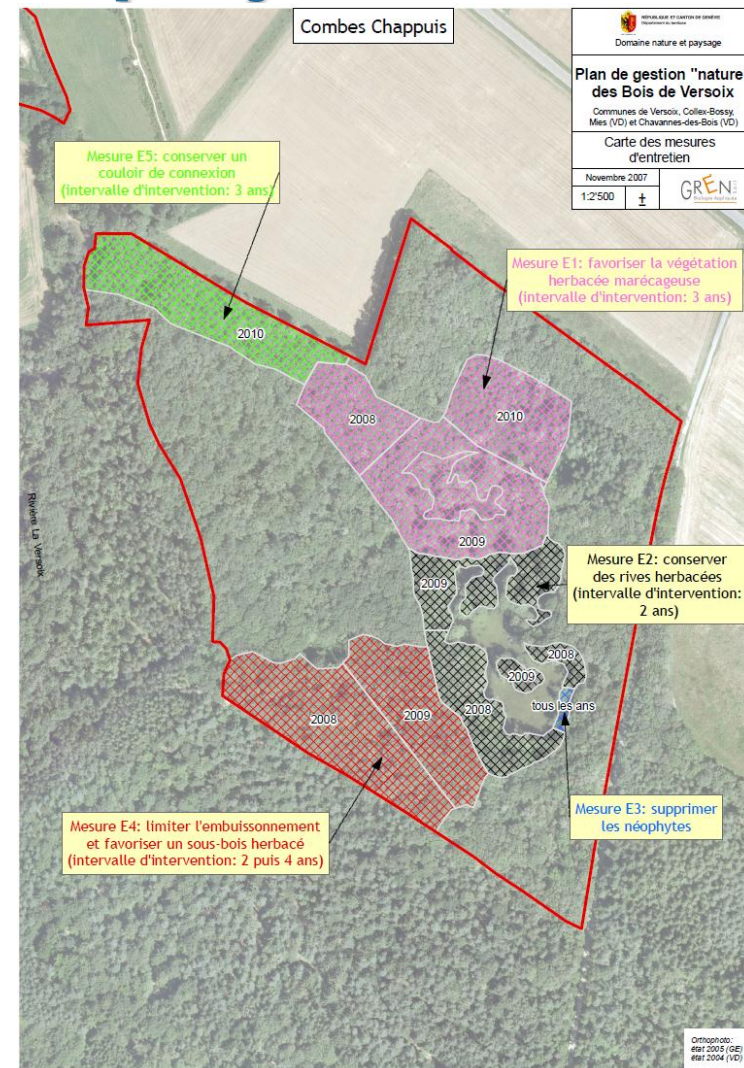
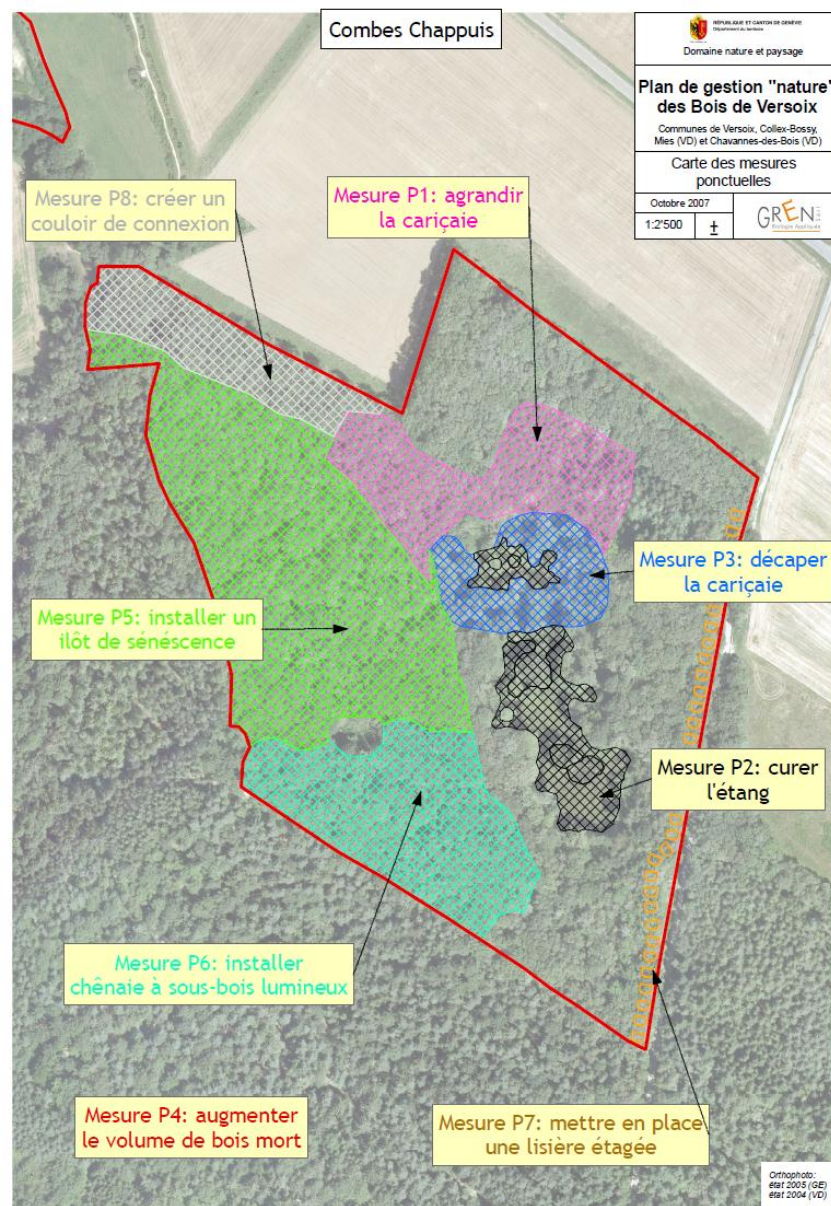


REPUBLIQUE  
ET CANTON  
DE GENEVE

POST TENEBRAS LUX



# Plan du projet



REPUBLIQUE  
ET CANTON  
DE GENEVE

POST TENEBRAS LUX



## Exemple d'agrandissement de milieu: Combe-Chappuis (Bois de Versoix)



Création de digue



Création d'une forêt claire



Agrandissement de la cariçaie





# Lac et cours d'eau



## Plan d'entretien

- sections d'écoulement
- ouvrages de protection
- plantes invasives
- conditions piscicoles
- cordons boisés en bordure des cours d'eau
- méthodologie applicable à tous les cours d'eau
- méthodologie dynamique et reproductible
- intégrant la méthodologie Nais



## Cours d'eau 187 km



REPUBLIQUE  
ET CANTON  
DE GENEVE

POST TENEBRAS LUX



# Lac et cours d'eau



## Le faucardage

- se restreint aux ports publics, aux grands axes de navigation et aux zones de baignade publique;
- permet aux navigateurs de se déplacer sur le lac avec aisance et contribue au confort des baigneurs;
- limite les espèces indésirables tout en favorisant les espèces locales.







# Lac et cours d'eau



## Gestion des places d'amarrages et à terre

*Gestion des 23 ports du canton  
(de Céligny à Hermance)*

*Soit environ 5850 places:*

- 3400 places d'amarrages
- 850 corps morts
- 700 places à terre
- 300 places d'hivernage
- 200 râteliers à annexes
- 400 places de planches à voiles/kayaks





# Activités de plein air

- Volonté d'accueillir la population dans les écosystèmes "naturels" (lac, forêt)  
infrastructures créées, informations sur site, soutien aux excursions
- Coordination nécessaire pour éviter impacts  
plan de surveillance par les gardes DGNP, enquêtes d'usage et satisfaction, signalisation de réseaux
- Mesures et surveillance pour les activités les plus "délicates"  
p.ex. mesures et sensibilisation pour propriétaires de chiens





# Forêt

## La forêt à Genève c'est.....

<b>Canton</b>	<b>283 km<sup>2</sup></b>	<b>100 %</b>			
<b>Forêts</b>	<b>30 km<sup>2</sup></b>	<b>10 %</b>	<b>Domaines de l'Etat de Genève</b>	<b>14 km<sup>2</sup></b>	<b>47 %</b>
			<b>Domaines communaux</b>	<b>3 km<sup>2</sup></b>	<b>10 %</b>
			<b>Domaines privés</b>	<b>13 km<sup>2</sup></b>	<b>43 %</b>





# Forêt

## Rappels historiques

### Consommation de bois fin XIXe

<i>Assortiment</i>	<i>Consommation</i>	<i>Provenant de GE</i>
<b>Bois de feu, charbon</b>	<b>57'000 m<sup>3</sup></b>	<b>10'000 m<sup>3</sup></b>
<b>Bois service</b>	<b>120'000 m<sup>3</sup></b>	<b>-----</b>
<b>Ecorces à tanin</b>	<b>1'000 tonnes</b>	<b>50 tonnes</b>







# Forêt

## Représentation dans les guichets cartographiques du cadastre forestier



REPUBLIQUE  
ET CANTON  
DE GENEVE

POST TENEBRAS LUX





# Forêt

- Plan directeur forestier (2000)
- Forêt publique **certifiée FSC 1500 ha**
- Concept de **biodiversité en forêt**
- Traitement de **lisière**



REPUBLIQUE  
ET CANTON  
DE GENEVE

POST TENEBRAS LUX





# Forêt

**Le bois récolté dans la forêt genevoise est principalement utilisé pour le chauffage (95%)**





# Forêt

## Les fonctions de la forêt selon le plan directeur

❖ Espace forestier multifonctionnel	57 %
❖ Conservation Nature & Paysage	33 %
❖ Protection physique	7 %
❖ Accueil du public	2 %
❖ Gestion particulière	1 %



REPUBLIQUE  
ET CANTON  
DE GENEVE

POST TENEBRAS LUX





# Forêt

## Futaie irrégulière



REPUBLIQUE  
ET CANTON  
DE GENEVE

POST TENEBRAS LUX





# Forêt

## Lisières étagée 35 km



REPUBLIQUE  
ET CANTON  
DE GENEVE

POST TENEBRAS LUX





# Forêt

**Surface dévolue à la Biodiversité 20 ha**



REPUBLIQUE  
ET CANTON  
DE GENEVE

POST TENEBRAS LUX





# Forêt

## Débardage avec des moyens "modernes"







# Forêt

... mais pas toujours utilisable



# Conclusion

## Genève : pas seulement une ville !

- Une politique de conservation globale et coordonnée entre les différents acteurs
- De nombreuses valeurs naturelles
- De nombreux enjeux
- De nouveaux moyens politiques
  - Une loi sur la biodiversité



# Merci de votre attention

