



CROSS-NATIONAL  
DATA CENTER  
*in Luxembourg*

## Пространственное неравенство: динамика доходов сельских и городских жителей

Совещание экспертов ЕЭК ООН по измерению бедности и  
неравенства

# Резюме

- Цель презентации
- Источники информации (Data source)
- Страновой охват
- Эволюция неравенства и бедности (общая численность населения, городские и сельские районы)
- Эволюция доходов (городские и сельские районы)

# Цель презентации

Феномен региональных диспропорций широко известен и хорошо изучен в разных странах Центральной и Восточной Европы.

Хотя мы знаем, что регионы мира различаются с точки зрения развития, мы менее информированы о региональных различиях с точки зрения неравенства доходов и бедности, а также неравенства в плане доходов в городской и сельской местности с течением времени.

Основное внимание в данной презентации уделяется рассмотрению того, как заработки связаны с проживанием в городе или в сельской местности, поскольку это можно рассматривать как одну из основных движущих сил неравенства и, следовательно, влиять на положение доходов конкретных подгрупп населения в окончательном распределении.

# Источник данных и страновой охват

База данных Люксембургского исследования доходов (LIS):

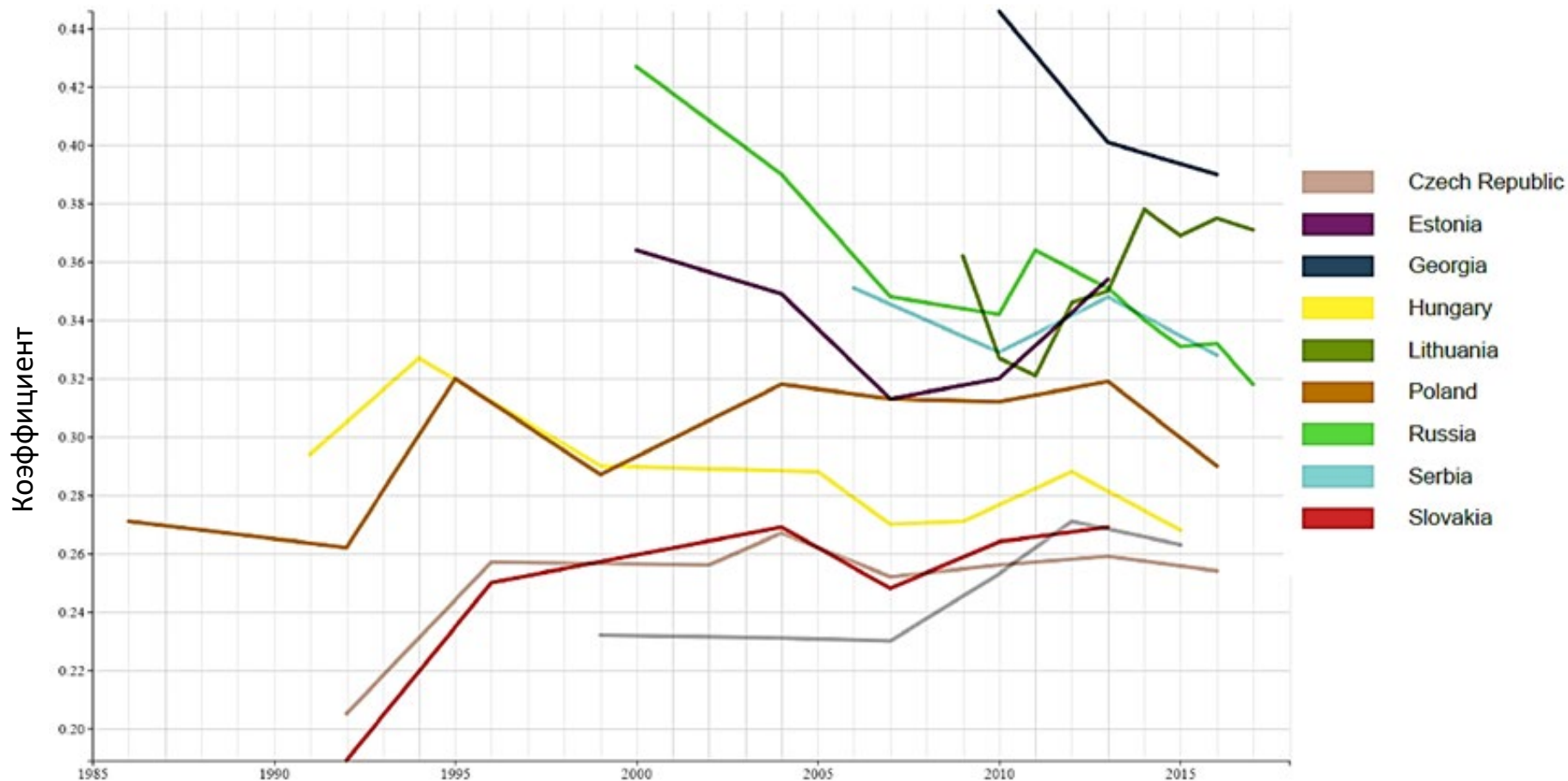
- **Чехия:** 1992 1996 2002 2004 2007 2010 2013 2016
- **Эстония:** 2000 2004 2007 2010
- **Грузия:** 2010 2013 2016
- **Венгрия:** 1991 1994 1999 2005 2007 2009 2012 2015
- **Литва:** 2009 2010 2011 2012 2013 2014 2015 2016 2017
- **Польша:** 1986 1992 1995 1999 2004 2007 2010 2013 2016
- **Россия:** 2000 2004 2007 2010 2011 2013 2014 2015 2016 2017
- **Сербия:** 2006 2010 2013 2016
- **Словакия:** 1992 1996 2004 2007 2010 2013



# Эволюция неравенства и бедности (общая численность населения, городские и сельские районы)



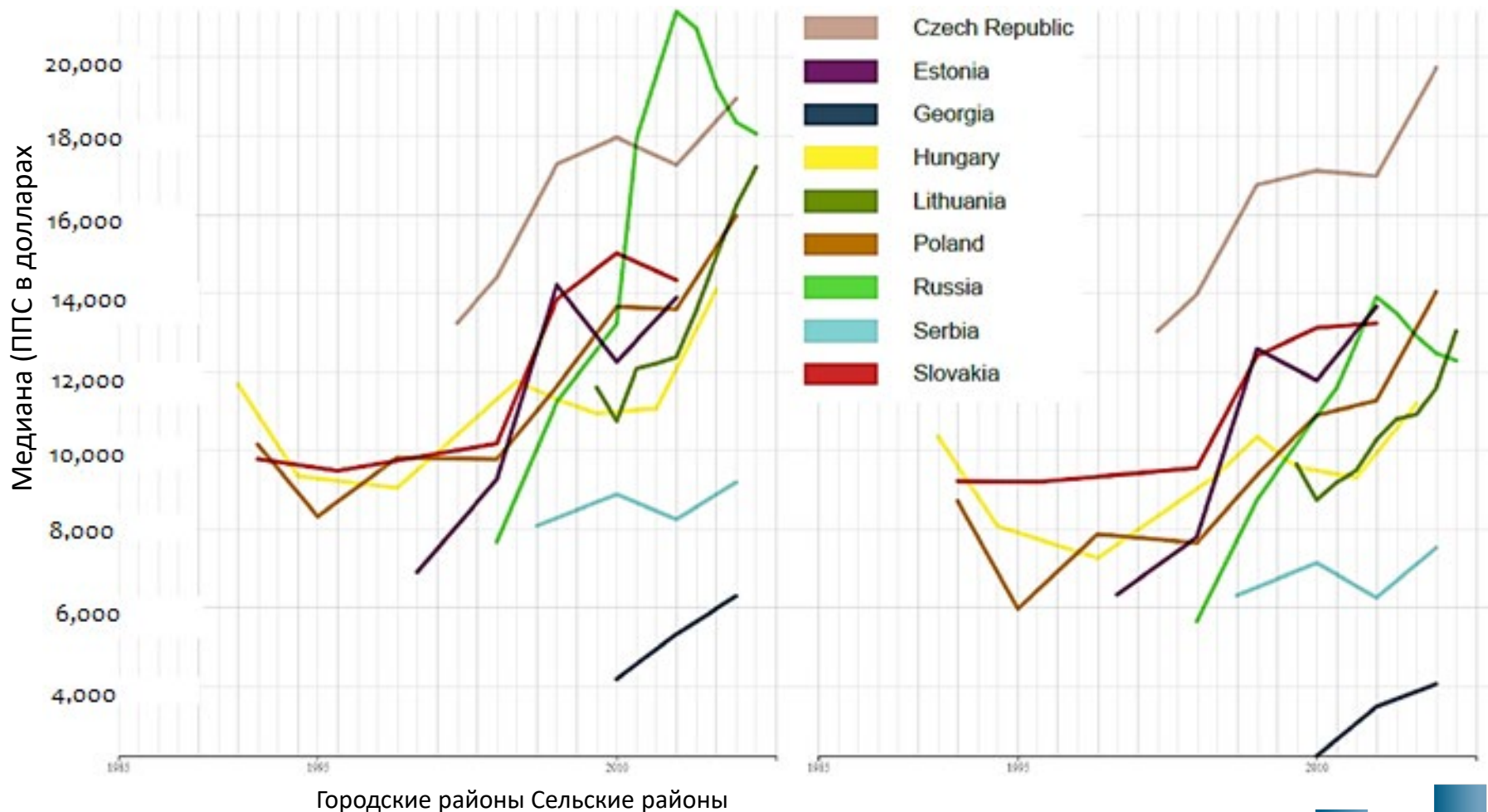
# Коэффициент Джини эквивалентного располагаемого дохода домохозяйства



Источник: Инструмент исследования доступа к данным LIS (DART), <https://dart.lisdatacenter.org/>, ноябрь 2020 г.

# Медиана (ППС в долларах США) эквивалентного дохода домохозяйства

## Городские и сельские районы

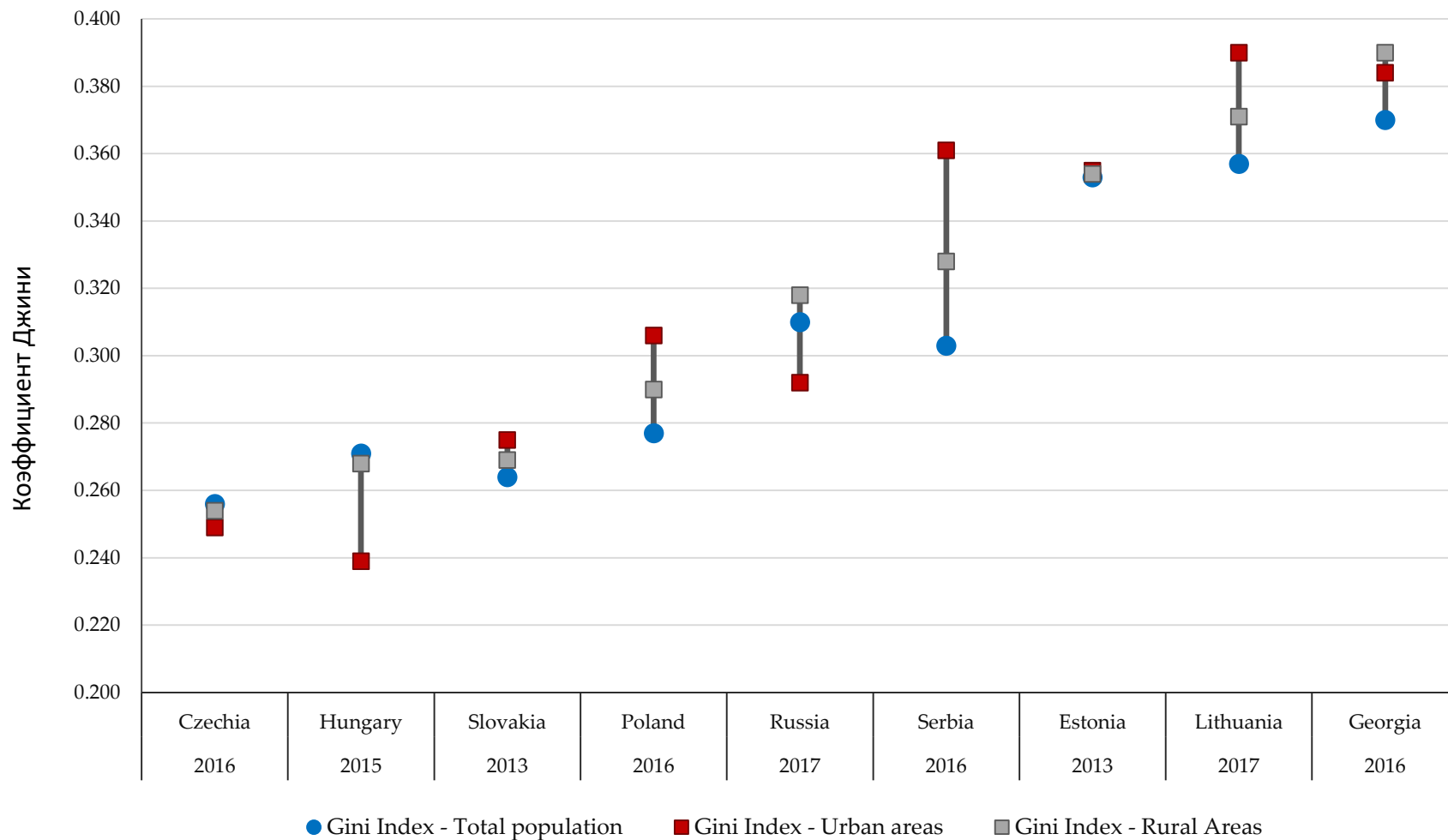


Источник: Инструмент исследования доступа к данным LIS (DART), <https://dart.lisdatacenter.org/>, ноябрь 2020 г.



# Коэффициент Джини эквивалентного располагаемого дохода

## Городские и сельские районы



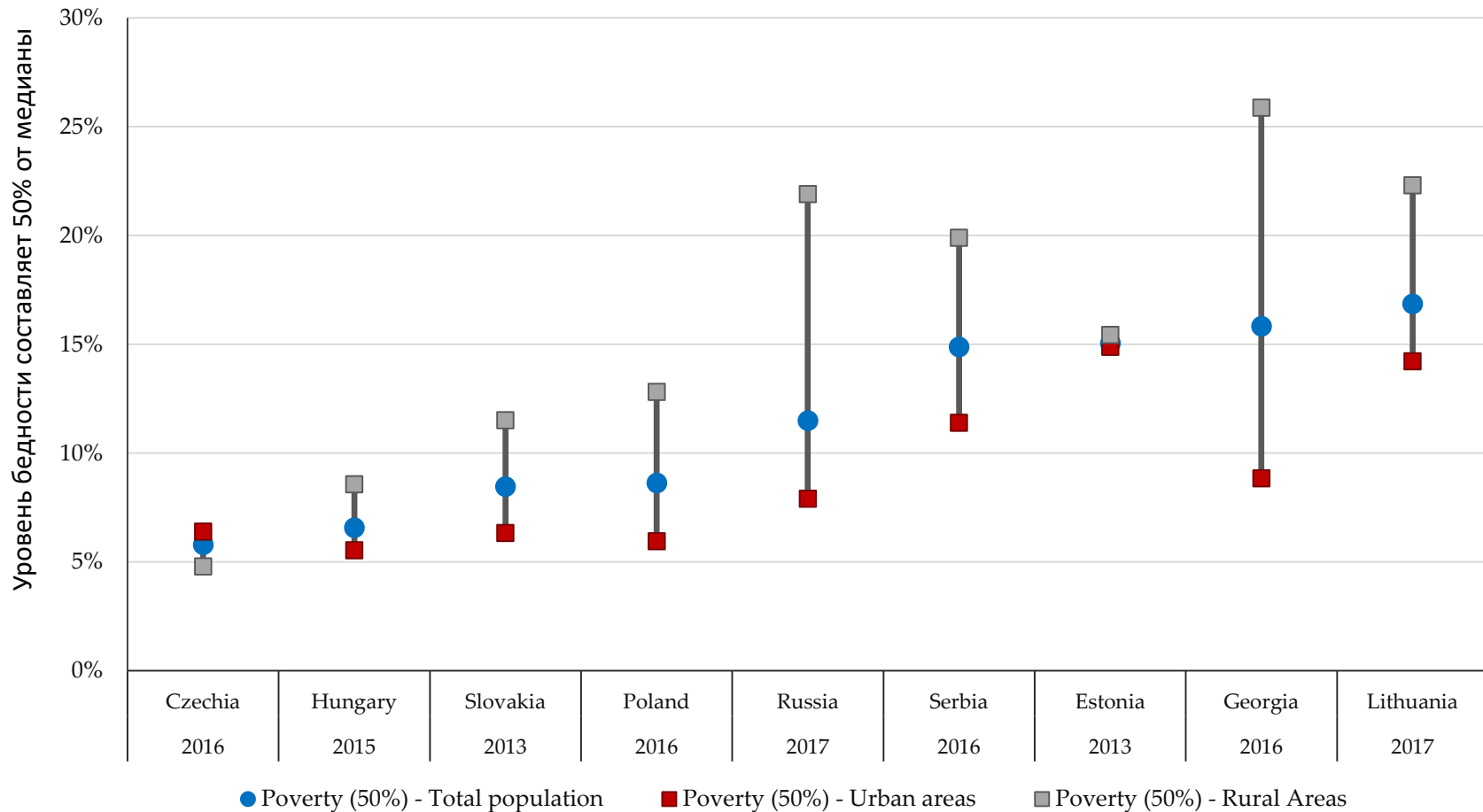
Источник: Инструмент исследования доступа к данным LIS (DART), <https://dart.lisdatacenter.org/>, ноябрь 2020 г.





# Относительный уровень бедности составляет 50% от медианы эквивалентного располагаемого дохода домохозяйства

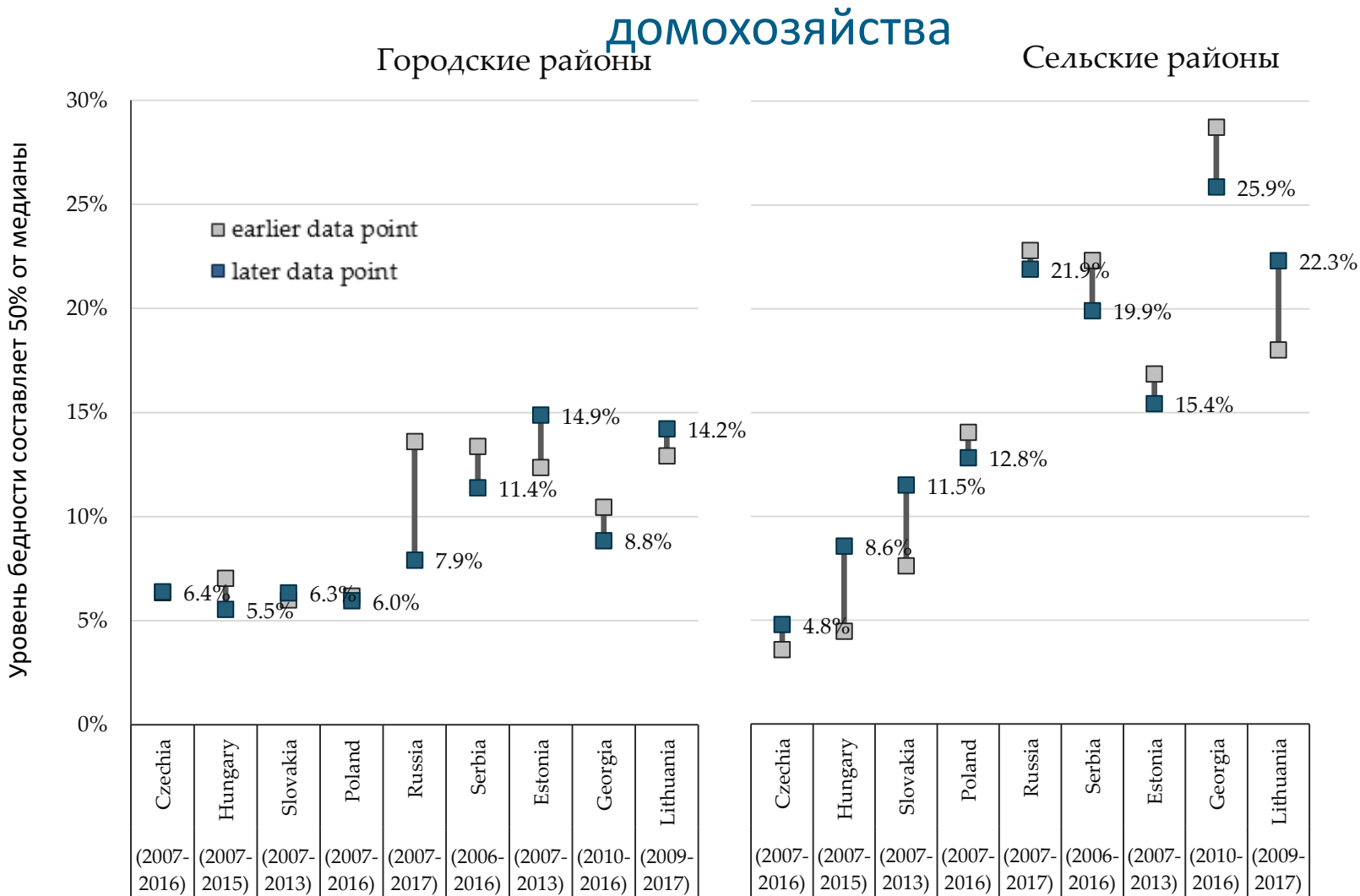
Городские и сельские районы



Источник: Инструмент исследования доступа к данным LIS (DART), <https://dart.lisdatacenter.org/>, ноябрь 2020 г.



# Относительный уровень бедности составляет 50% от медианы эквивалентного располагаемого дохода домохозяйства



Источник: Инструмент исследования доступа к данным LIS (DART), <https://dart.lisdatacenter.org/>, ноябрь 2020 г.



# Эволюция доходов (городские и сельские районы)



# Методологические замечания

**Зарботок** определяется как денежные выплаты, полученные работниками от постоянной и нерегулярной работы на иждивении в течение всего отчетного года. Сюда входит базовый денежный доход и денежные надбавки к базовой заработной плате, такие как сверхурочная работа, бонусы работодателя, премия за 13-й месяц, отпускные, доля прибыли, опционы на акции, дополнительные льготы, комиссионные, чаевые.

Переменная измеряется на индивидуальном уровне и уровне домохозяйства.

В идеале суммы относятся к суммам брутто (до вычета налогов и взносов на социальное страхование), в некоторых странах доступны только суммы нетто (например, Грузия, Венгрия).



# Методологические замечания

- Мы отбираем работников в возрасте от 25 до 54 лет, работающих полный рабочий день («основная» рабочая сила).
- Выбор работы на полную ставку снижает репрезентативность анализа в отношении молодых и женских групп.
- Выбор работников в возрасте от 25 до 54 лет ограничивает репрезентативность анализа в отношении молодых и предпенсионных моделей.
- На наши результаты не влияет разница в чистом / валовом доходе, поскольку мы сравниваем средние значения групп по стране / году в рамках выбранной выборки.

# Рисунки объяснены

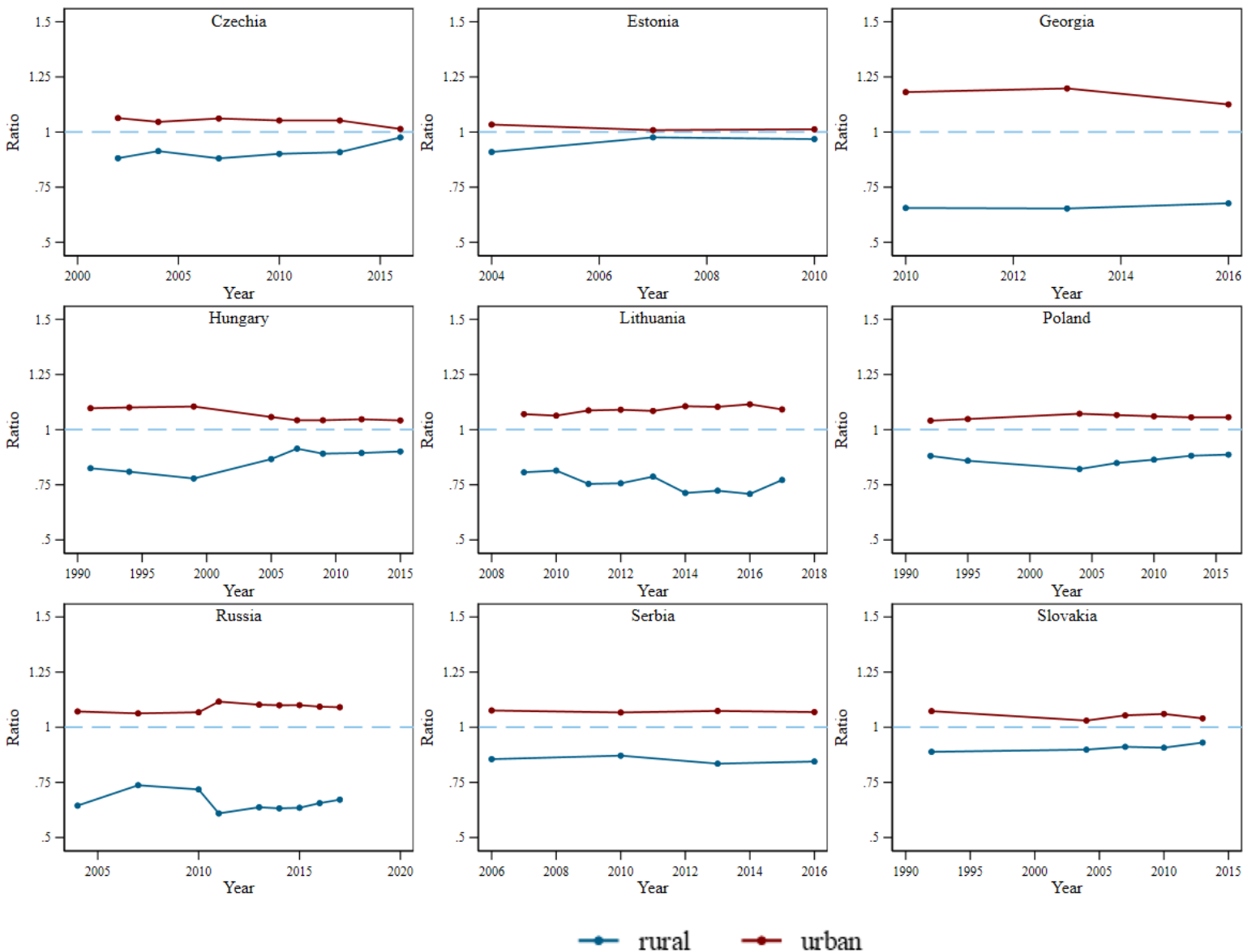
На следующих рисунках показана эволюция заработной платы в относительном выражении по отношению к средней заработной плате в стране в разбивке по городам и сельской местности.

По оси ординат показано отношение средней заработной платы каждой группы к средней заработной плате выбранного населения (обозначенной линией 1), рассчитанное для каждого года.

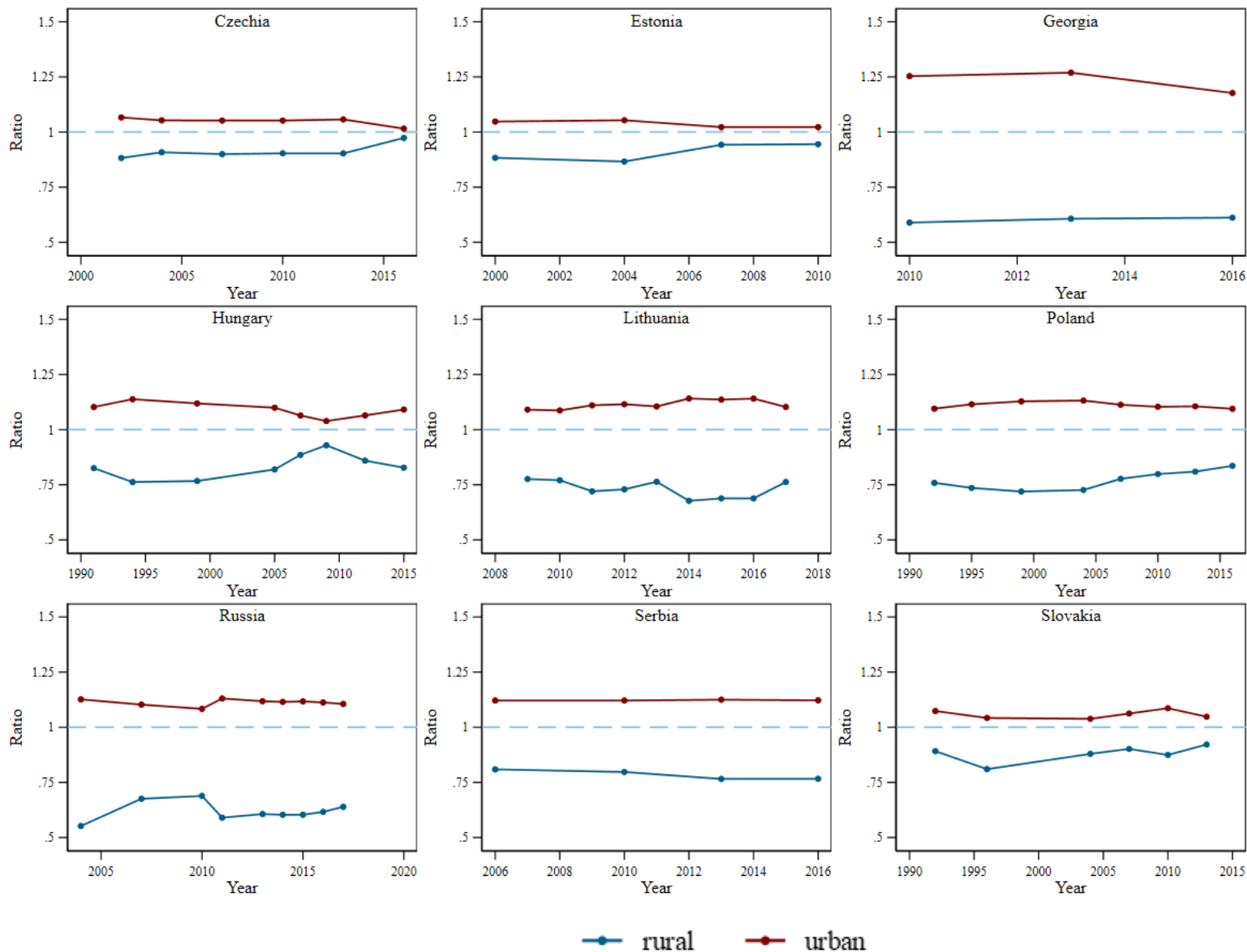
Цифры относятся к работникам, занятым полный рабочий день / полный рабочий день, в возрасте от 25 до 54 лет, за исключением наборов данных, в которых данные о полной годовой работе недоступны, а работа в настоящее время на условиях полной занятости используется в качестве прокси.



# Относительный заработок в городской и сельской местности

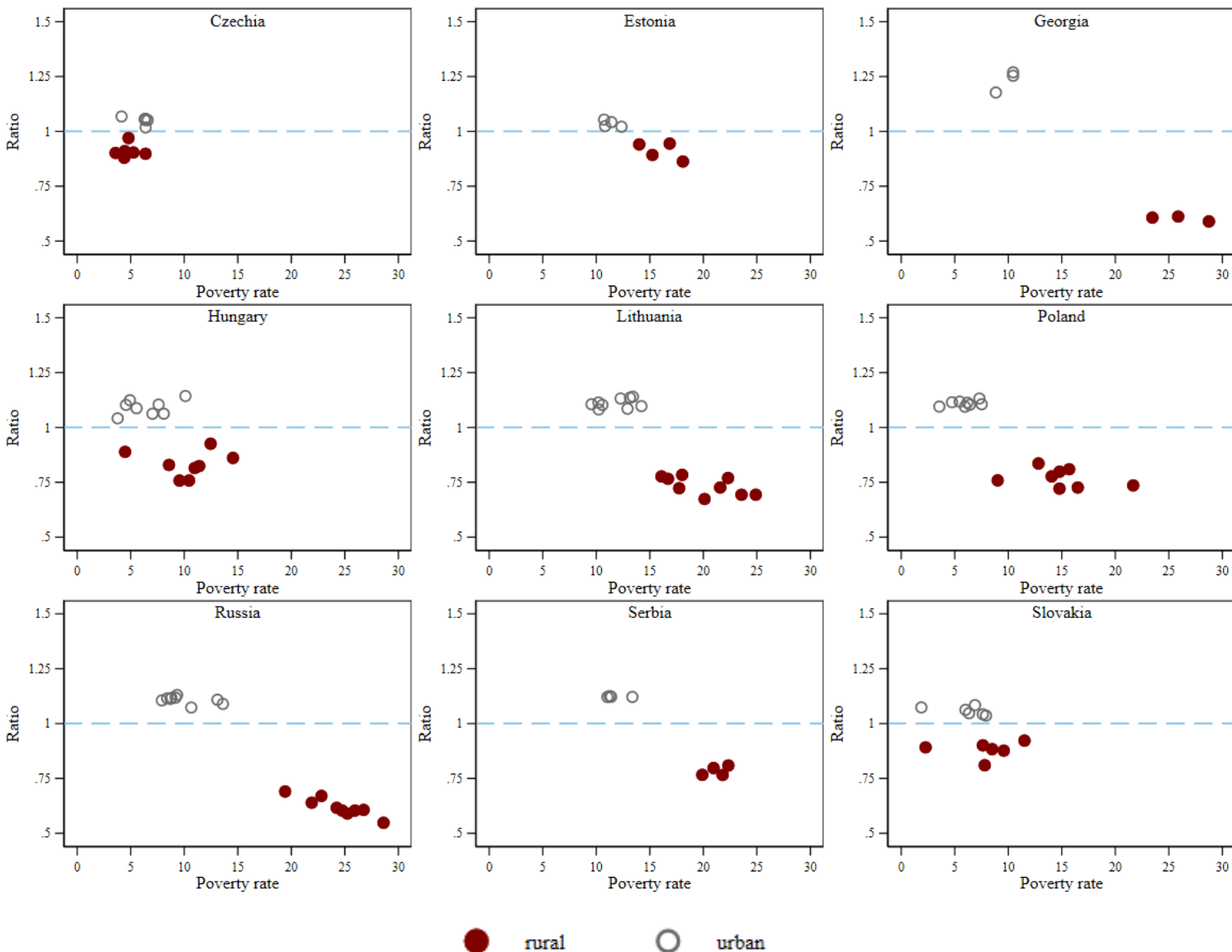


# Относительный заработок в городской и сельской местности





# Относительные заработки и уровень бедности



# Заключение

- Сильные различия в структуре относительной бедности между городскими и сельскими районами в разных странах (самые сильные в Грузии, России, Сербии).
- Различные тенденции бедности, особенно рост относительной бедности в Литве, Венгрии и Словакии.
- Уровни бедности могут быть напрямую связаны с несоответствием заработной платы.

Также показано, ...

- Объединение доходов внутри домохозяйства увеличивает разрыв между городской и сельской местностью.
- Комплексный взгляд на общий трудовой доход сокращает разрыв между городской и сельской местностью.

Спасибо за внимание Любые вопросы  
приветствуются!

