

Основные результаты обследования «Влияние пандемии COVID-19 на домохозяйство» во II квартале 2020 года.

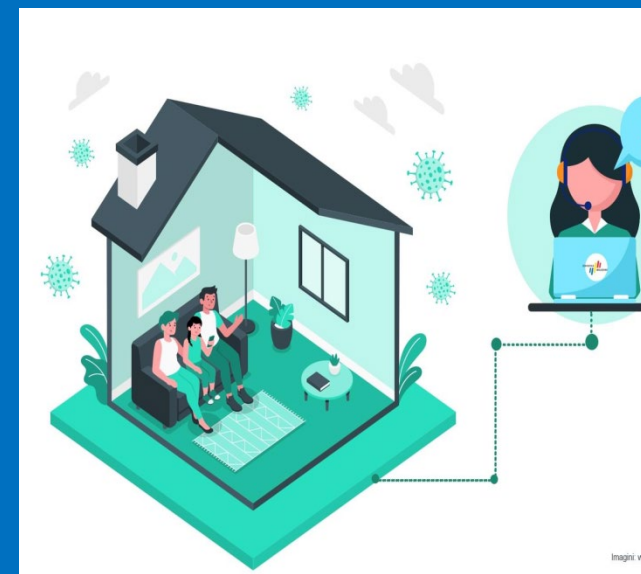
Татьяна Собковская
Национальное бюро статистики

Мария Времиш
Консультант UNDP



WORLD BANK GROUP

Онлайн-встречи ЕЭК ООН по измерению бедности и неравенства, 2-4 декабря 2020 г.



Обзор

- Во II квартале 2020 был запущен дополнительный модуль в обследовании бюджетов домашних хозяйств «Влияние пандемии COVID-19 на домашнее хозяйство» в контексте кризиса, вызванного COVID-19
- Цель модуля – собрать статистическую информацию для оценки воздействия пандемии COVID-19 на домохозяйства
- Модуль был разработан в сотрудничестве с PNUD (офис страны и региона в Стамбуле) и экспертами Мирового банка (Washington, DC)
- Данные представлены без учета территории на левом берегу Днестра и города Бендеры
- Метод сбора данных – модуль заполнялся путем обсуждения со взрослым членом домохозяйства, имеющим полный объем информации о проблемах и трудностях, с которыми столкнулось домохозяйство
- Учетный период – начиная с 7 марта до момента интервью
- В обследовании приняло участие 1076 домохозяйств

Структура вопросника

Вопросник состоит из 6 основных блоков:

- Общие трудности
- Трудности, связанные со здравоохранением
- Финансовые трудности
- Меры по преодолению финансовых трудностей
- Трудности с доступом к услугам образования
- Трудности, связанные с проведением дистанционного обучения

На первые 4 блока отвечали все домохозяйства.

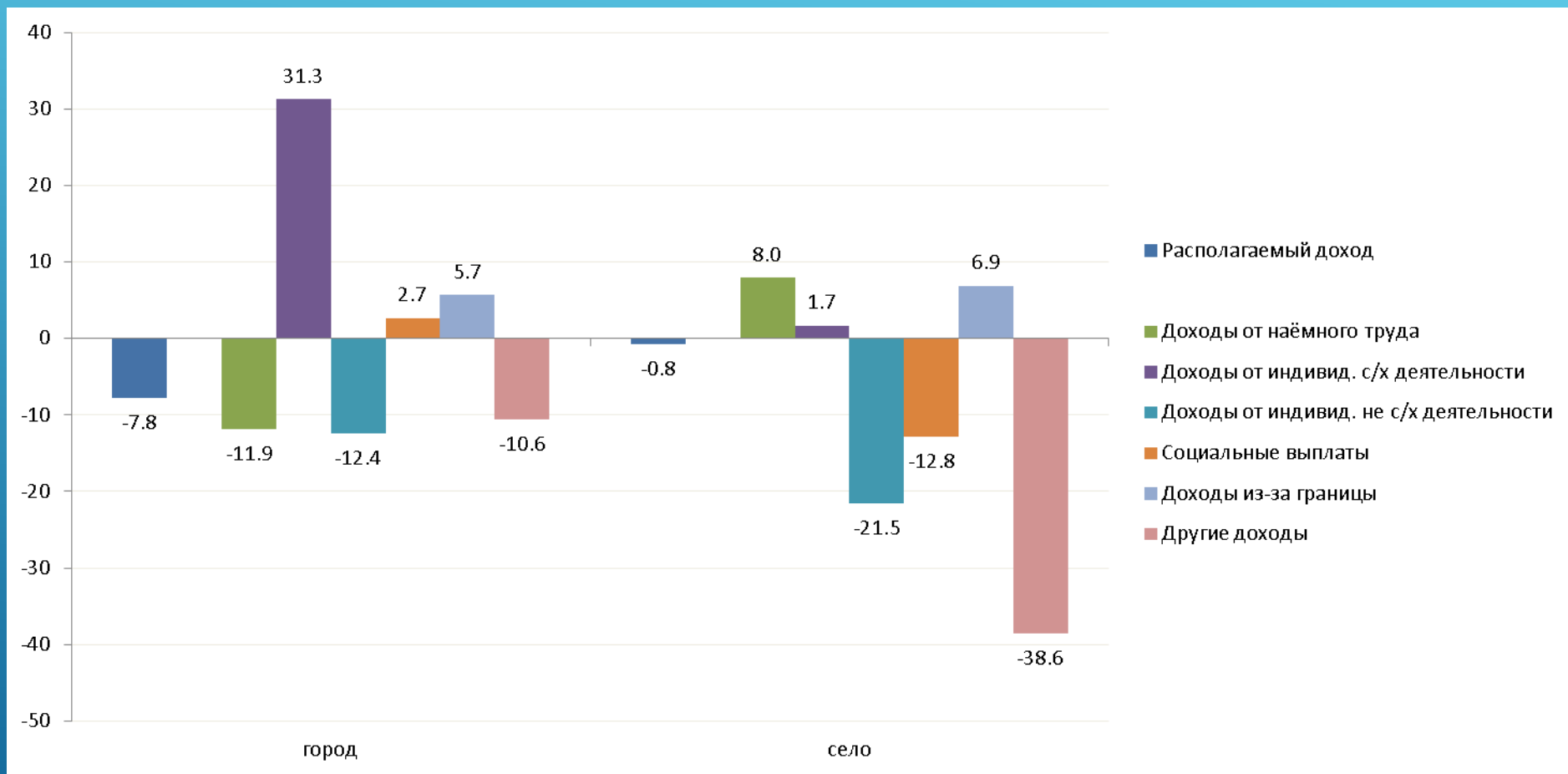
На 5-6 блоки – отвечали только домохозяйства, имеющие в своем составе учеников или студентов (начиная с начального образования). Последний блок вопросов относился к самому младшему ученику/студенту.

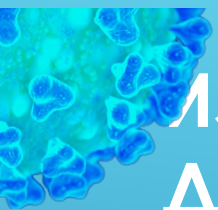
Изменение среднего располагаемого дохода на человека

Общие данные

- 4,2% располагаемый доход
- 4,4% доход от наёмного труда
- 3,0% доход от индивид, с/х деятельность
- 17,9% доход от индивид, не с/х деятельность
- 6,3% социальные выплаты
- 6,5 % доходы из-за границы
- 21,1% другие доходы

Место жительства, %

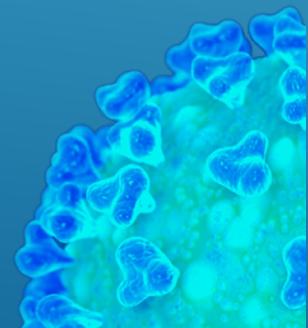




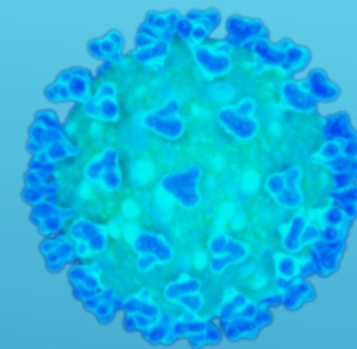
ИЗМЕНЕНИЕ СРЕДНЕГО РАСПОЛАГАЕМОГО ДОХОДА НА ЧЕЛОВЕКА

Наиболее пострадавшие группы домохозяйств:

- > одинокие, доходы снизились на 18,3%
- > занимающиеся индивидуальной сельскохозяйственной деятельностью, снижение доходов на 18,3%
- > пенсионеры, снижение доходов на 11,9%
- > домохозяйства, в которых глава имеет высшее образование, снижение доходов на 7,7%
- > домохозяйства в которых глава имеет среднее специальное образование, снижение на 9,2%



ИЗМЕНЕНИЕ СРЕДНЕГО ПОТРЕБИТЕЛЬСКОГО РАСХОДА НА ЧЕЛОВЕКА



	Изменение расходов, в %		
	всего	город	село
Общие потребительские расходы	- 10,3	- 8,8	- 11,8
в том числе на:			
продукты питания	- 0,8	0,6	- 1,9
одежда и обувь	- 24,7	- 25,0	- 24,4
содержание жилья	- 3,9	1,3	- 8,5
обустройство жилья	1,0	16,7	- 12,6
здоровье	- 34,1	- 29,6	- 40,0
образование	- 53,3	- 51,0	- 57,7
транспорт и связь	- 17,3	- 17,7	- 16,9
другие	- 24,7	- 21,1	- 31,0

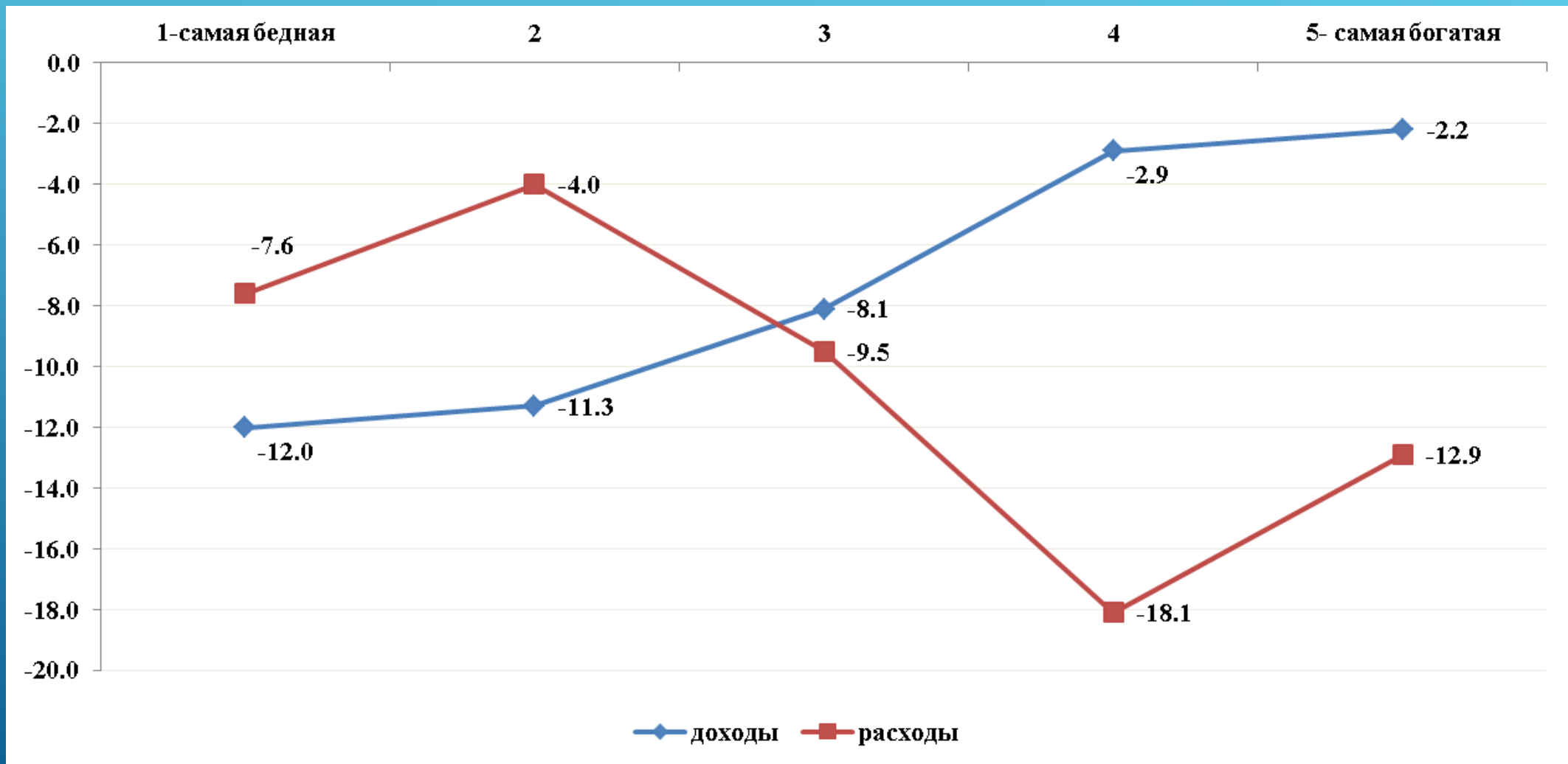
Изменение среднего потребительского расхода на человека

Во всех группах домохозяйств произошло сокращение расходов от 2 до 23 %

Наиболее существенно это нашло отражение :

- > в домохозяйствах, состоящих из 1 человека, сокращение на -14,2%
- > в домохозяйствах из 4 и более человек, сокращение на -16,8%
- > в домохозяйствах с двумя детьми до 16 лет, сокращение на -18,2%
- > в домохозяйствах без детей, сокращение на -14,5%
- > в домохозяйствах у которых глава занимается самостоятельной несельскохозяйственной деятельностью, сокращение на -22,7%.

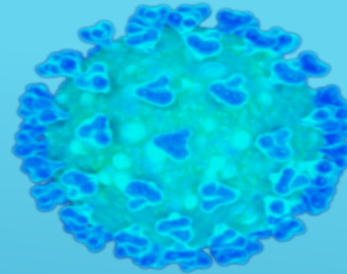
Изменение доходов и расходов домохозяйств по квинтилям располагаемого дохода



Изменение доходов и расходов в зависимости от наличия мигрантов в домохозяйстве

	Без мигран тов	С мигран тами
Располагаемый доход	-5,9	7,9
доход от работы по найму	-4,9	-21,6
доход от индивидуальной сельскохозяйственной деятельности	4,4	-23,2
доход от индивидуальной несельскохозяйственной деятельности	-23,5	151,7
социальные выплаты	-8,2	-6
денежные поступления из-за границы	6,1	30,8
другие источники	-20	-43,5

	Без мигран тов	С мигран тами
Потребительские расходы	-13,0	11,9
продукты питания	-3,2	18,9
одежда и обувь	-23,6	-28
содержание жилья	-7,3	25,3
обустройство жилья	1,5	-1,5
здоровье	-36,9	-6,6
образование	-52,9	-57,2
транспорт и связь	-21,2	17,1
разное	-30,6	39,5



Доходы.

Во 2 квартале 2020 года по сравнению со 2 кварталом 2019 г располагаемые доходы населения в среднем на одного человека в абсолютном выражении, сократились на 4,2%. В частности сократились доходы от индивидуальной несельскохозяйственной деятельности.

Распределение располагаемых доходов домашних хозяйств по квинтильным группам показало, что в I и II квинтили зарегистрированы более высокие потери.

Возвращение мигрантов и/или переводы денег из-за границы привели к значительному росту такой статьи доходов как поступление денег из-за границы, особенно в V квинтили, в которой находятся самые богатые домохозяйства.

Значительно пострадали от пандемии домохозяйства, имеющие в своем составе лиц, потерявших работу в стране. В таких домохозяйствах средние доходы на человека приблизительно на 40% ниже по сравнению с домохозяйствами не попавшими в такую ситуацию. Также пострадали доходы домохозяйств, члены которых не смогли вернуться домой из-за границы.

Что касается образования, то пандемия, по-видимому, оказала более выраженное негативное влияние на домохозяйства с низкими доходами. Дистанционное обучение менее доступно для бедных домохозяйств, которые либо не имеют, либо имеют недостаточное количество компьютеров/электронных устройств, либо не имеют подключения к Интернету.

Расходы

Снизилась и потребительские расходы населения по сравнению со 2 кварталом 2019 г. Снижение нашло отражение почти по всем статьям расходов. Более значимо сократились расходы в сельской местности по сравнению с городской местностью.

Денежные поступления из-за границы повлияли на расходы домохозяйств. Домохозяйства, имеющие в своем составе мигрантов, увеличили свои расходы, тогда как , в домохозяйствах без мигрантов расходы уменьшились.

Анализ ситуации по распределению доходов на человека по квинтильным группам показал, что все группы домохозяйств сократили свои расходы по сравнению с 2019 годом, но наиболее ярко это выражено в более обеспеченных домохозяйствах (IV и V квинтили).

Распространение данных

<https://statistica.gov.md/newsview.php?l=ro&idc=168&id=6773&parent=0>



The screenshot displays the website of the National Bureau of Statistics of Moldova (Biroul Național de Statistică al Republicii Moldova). The header features the organization's name, a search bar, and language options (RO, RU, EN). A navigation menu includes links to the main page, contacts, BNS address, questions and answers, and the site map. The main content area shows a news article titled "Principalele rezultate ale cercetării 'Influența pandemiei COVID-19 asupra gospodăriei' în trimestrul II 2020" (Main results of the research 'Influence of the COVID-19 pandemic on households' in the second quarter of 2020), dated 13.10.2020. The article is attributed to Versiunea Scurtă (Short version). The text of the article begins with the title and a superscript 1, followed by a paragraph explaining the purpose of the analysis and the involvement of the United Nations Development Programme and the World Bank.

newsview.php?l=ro&idc=168&id=6773&parent=0&idc=411&

Biroul Național de Statistică
al Republicii Moldova

RO RU EN

Pagina principală | Contacte | Scrieți în adresa BNS | Întrebări și răspunsuri | Harta site-ului

Baza / Comunicata de presa / Principalele rezultate ale cercetării "Influența pandemiei COVID-19 asupra gospodăriei" în trimestrul II 2020

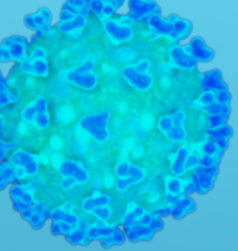
Principalele rezultate ale cercetării "Influența pandemiei COVID-19 asupra gospodăriei" în trimestrul II 2020

13.10.2020

Versiunea Scurtă

Principalele rezultate ale cercetării "Influența pandemiei COVID-19 asupra gospodăriei" în trimestrul II 2020¹

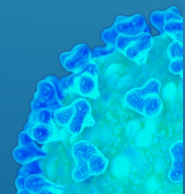
În scopul analizei impactului pandemiei COVID-19 asupra bunăstării populației țării, Biroul Național de Statistică (BNS), cu suportul partenerilor de dezvoltare (Programului Națiunilor Unite pentru Dezvoltare și Băncii Mondiale), a elaborat și implementat începând cu trimestrul II al anului 2020 modulul "Influența pandemiei COVID19 asupra gospodăriei", realizat în cadrul Cercetării Bugetelor Gospodăriilor Casnice (CBGC).



Основные проблемы / вызовы

Обследование домашних хозяйств проводилось в период ускоренного распространения пандемии COVID19. В этой связи, мы столкнулись с некоторыми трудностями при его проведении:

- Строгое ограничение физического доступа в домохозяйство
- Отсутствие у интервьюера опыта убеждения домохозяйств по телефону о участии в обследовании
- Отсутствие опыта сбора данных по телефону от домохозяйств, согласившихся на обследование
- Отсутствие возможности получения номера домашнего телефона домохозяйства (в случае если номер снят со справки) или мобильного телефона
- Увеличение доли неответов
- Приходилось на лету перестраиваться на дистанционное руководство и подготовку различных указаний интервьюерам по работе в таких условиях
- Возникли дополнительные расходы на приобретение средств защиты, телефонных карточек для интервьюеров



Спасибо за внимание!

Thank you!