

РАЗВИТИЕ МЕТОДОЛОГИИ В ОБЛАСТИ ИЗМЕРЕНИЯ НЕРАВЕНСТВА И БЕДНОСТИ ПРИ ПЕРЕХОДЕ НА НОВЫЕ ИСТОЧНИКИ ИНФОРМАЦИИ: ОПЫТ И ПРОБЛЕМЫ

Историческая справка

Российская государственная статистика формирует показатели в области статистики распределения доходов, начиная с 1970г., и показателей по уровню бедности, начиная с 1992г.

Источники информации

До 1992 года – по итогам специального выборочного обследования доходов населения (каждые пять лет по 1989 год включительно) с охватом около 170 тыс. семей в целом по Российской Федерации.

В период между обследованиями – прогнозные оценки.

С 1992 года - по итогам (ежеквартального) бюджетного обследования (ОБДХ) с охватом примерно 48 тыс. домашних хозяйств в целом по Российской Федерации.

С 2017 года – по итогам ежегодного выборочного наблюдения доходов населения и участия в социальных программах (ОДН) с охватом 60 тыс. домашних хозяйств (каждые пять лет – 160 тыс. домашних хозяйств) в целом по Российской Федерации.

Переход на новый информационный источник – обследование доходов населения

ЦЕЛЬ:

- формирование обновленной системы показателей неравенства и бедности, соответствующей международным стандартам

ЗАДАЧА:

- внедрение специализированного обследования доходов домашних хозяйств (была поставлена в мае 2010 года на заседании Научно-методологического совета Росстата)

РЕШЕНИЕ:

- организована система федеральных статистических наблюдений по наиболее важным социально-демографическим проблемам (постановление Правительства Российской Федерации от 27 ноября 2010 г. № 946)

РЕЗУЛЬТАТЫ: 2012-2015 гг.

- **ВНЕДРЕНО В СТАТИСТИЧЕСКУЮ ПРАКТИКУ СПЕЦИАЛИЗИРОВАННОЕ ОБСЛЕДОВАНИЕ ДОХОДОВ (ОДН)**
- **РАЗРАБОТАНЫ И АПРОБИРОВАНЫ НА ОСНОВЕ РЕЗУЛЬТАТОВ ОДН (2012-2015) НОВЫЕ МЕТОДОЛОГИЧЕСКИЕ ПОЛОЖЕНИЯ**

ОСОБЕННОСТИ ЭМПИРИЧЕСКИХ ДАННЫХ ПО УРОВНЮ ДОХОДОВ

Состав компонентов
общего объема
доходов домашних
хозяйств

установлен соответствующими
руководящими принципами,
согласованными на
международном уровне (в
частности, в Резолюции по
статистике доходов и расходов
домашних хозяйств МОН.
2003г).

Отличия от системы
макроэкономических
показателей,
разрабатываемых в
рамках СНС

показатель доходов домашних
хозяйств основан на более
упрощенной схеме, призванной
оценить объем всех денежных
поступлений, которые вносят
реальный вклад в
экономическое благополучие
людей.

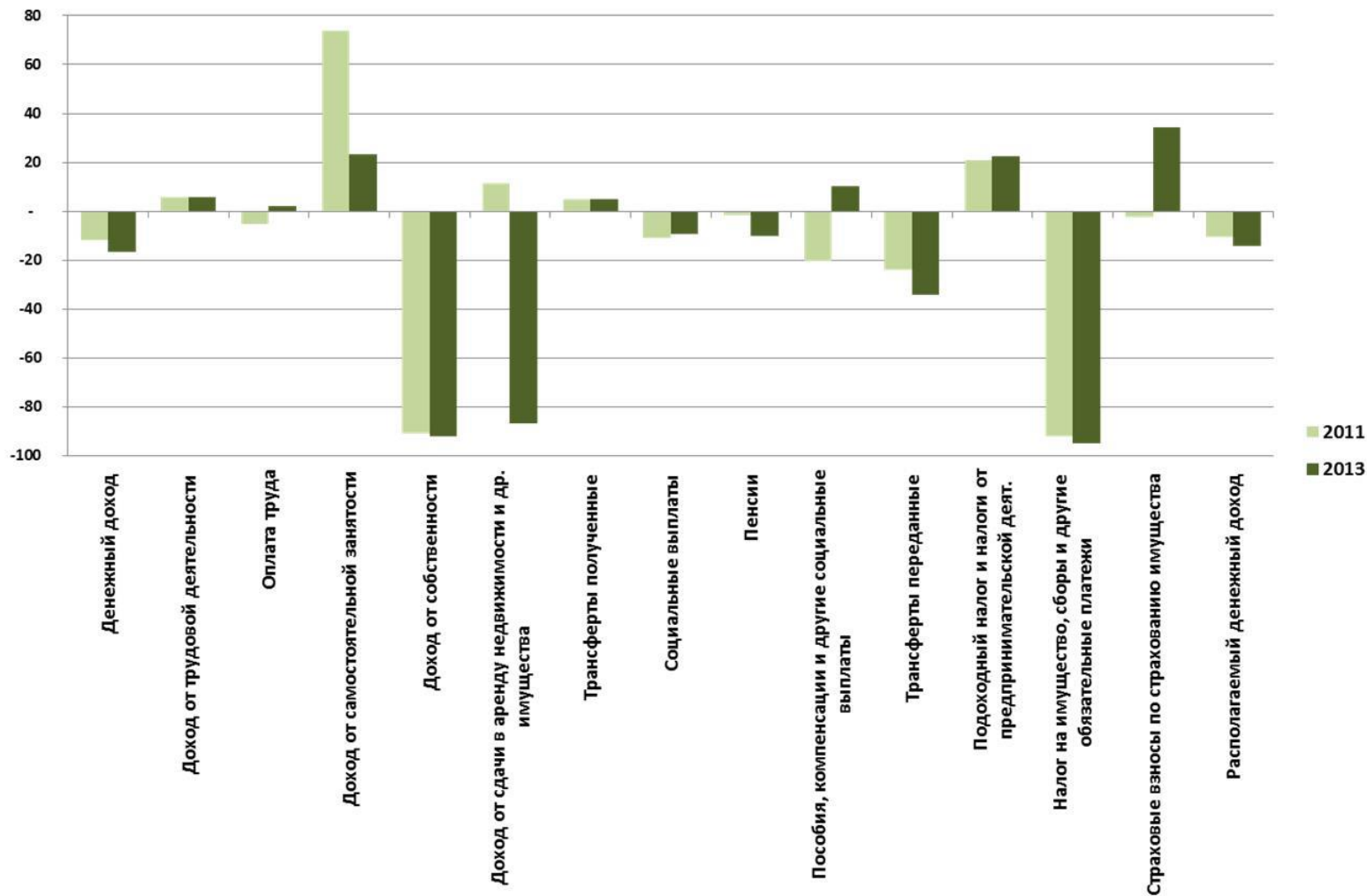
ЭМПИРИЧЕСКАЯ БАЗА ВЫБОРОЧНОГО НАБЛЮДЕНИЯ ДОХОДОВ НАСЕЛЕНИЯ И УЧАСТИЯ В СОЦИАЛЬНЫХ ПРОГРАММАХ (ОДН) И ЕГО ОСНОВНЫЕ ХАРАКТЕРИСТИКИ

	2012	2014	2015	2016
ОХВАТ:				
Число домохозяйств во всех субъектах РФ	10,0 тыс.	45,0 тыс.	45,0 тыс.	60,0 тыс.
Число лиц в возрасте 16 лет и более	20,4 тыс.	86,9 тыс.	86,1 тыс.	113,3 тыс.
Число детей в возрасте до 16 лет	4,5 тыс.	18,9 тыс.	19,0 тыс.	25,1 тыс.
ПЕРИОД ПРОВЕДЕНИЯ:	апрель 2012 года	март 2014 года	март 2015 года	Январь-февраль 2016 года
В ХОДЕ НАБЛЮДЕНИЯ:				
Отобрано (тыс. адресов)	20,0	90,0	90,0	120,0
Посещено (тыс. адресов)	14,6	66,1	69,2	92,4
Опрошено (тыс. домохозяйств)	10,0	45,0	45,0	60,0
Отказались от участия (тыс. домохозяйств)	2,1 (14%)	10,0 (14%)	10,6 (15,3%)	13,9 (15,1%)
Не было контакта (тыс. адресов)	2,5	11,0	13,6	14,9

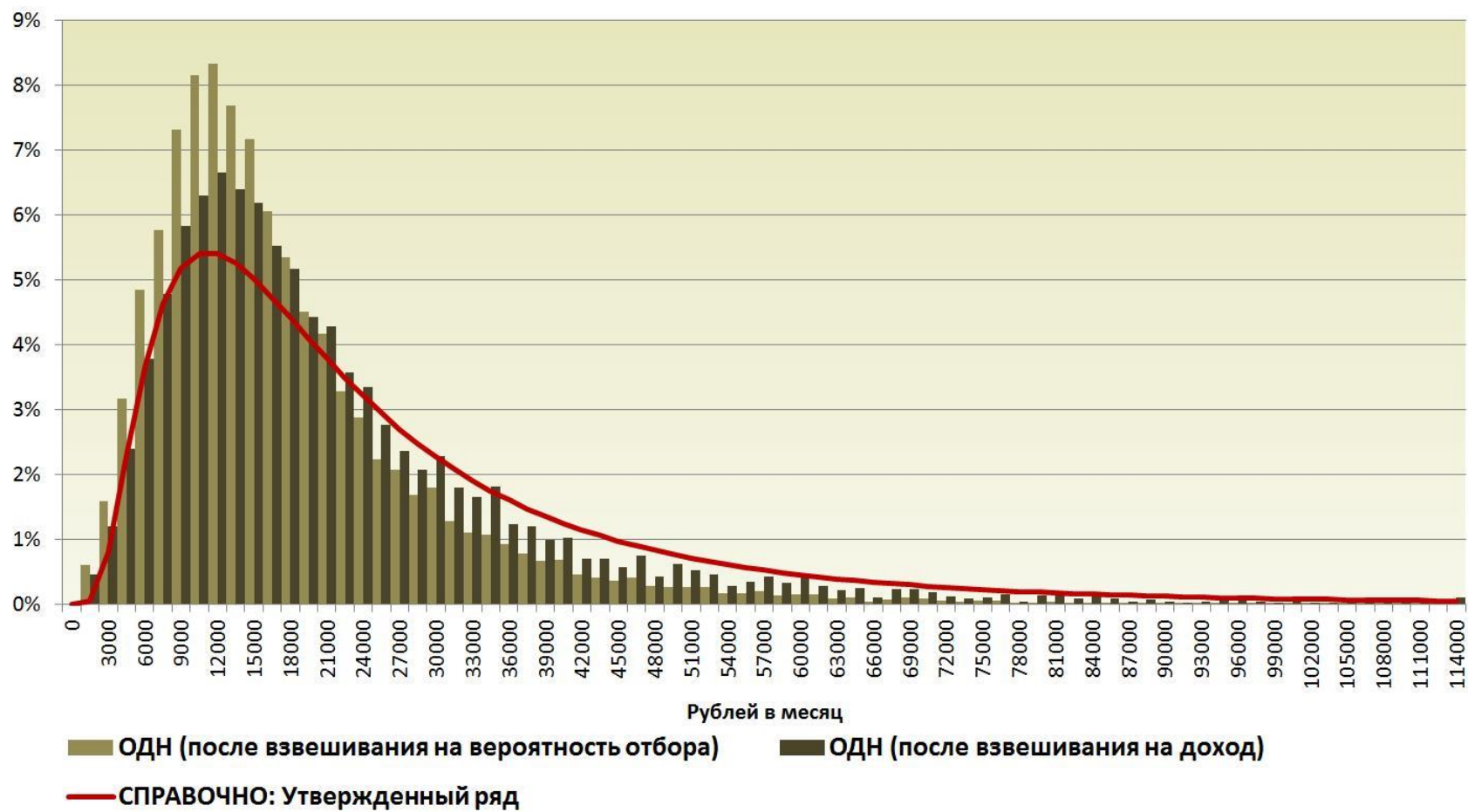
СРАВНЕНИЕ ЗНАЧЕНИЙ СРЕДНЕДУШЕВЫХ ДЕНЕЖНЫХ ДОХОДОВ НАСЕЛЕНИЯ ПО ИТОГАМ ОДН С МАКРОЭКОНОМИЧЕСКИМ ПОКАЗАТЕЛЕМ СРЕДНЕДУШЕВЫХ ДЕНЕЖНЫХ ДОХОДОВ (рублей в месяц)

	ОДН			МАКРОЭКОНОМИЧЕСКИЙ ПОКАЗАТЕЛЬ			ОТКЛОНЕНИЕ ОДН ОТ МАКРОЭКОНОМИЧЕСКОГО ПОКАЗАТЕЛЯ (в процентах)		
	2011	2013	2014	2011	2013	2014	2011	2013	2014
Денежный доход – всего	17 571	21 832	24503	19 910	26 140	28 448	88	84	86
Доход от трудовой деятельности – всего	13 472	16 656	18848	12 713	15 706	16 954	106	106	111
Оплата труда	11 011	14 587	16449	11 575	14 305	15 490	95	102	106
Доход от самостоятельной занятости	1 983	1 732	1855	1 138	1 401	1 463	174	124	127
Доход от другой регулярной труд. деятельности	478	338	544	-	-	-	-	-	-
Доход от собственности – всего	103	128	215	1 128	1 639	1 782	9	8	12
из него доход от сдачи в аренду недвижимости и другого имущества	81	59	151	72	444	468	111	13	32
Трансферты полученные – всего	3 996	5 048	5440	3 797	4 811	4 999	105	105	109
Социальные выплаты	3 379	4 363	4618	3 786	4 798	4 985	89	91	93
в том числе									
пенсии	2 537	3 048	3243	2 574	3 397	3 509	99	90	92
пособия, компенсации и другие соц.выплаты	842	1 315	1374	1 056	1 192	1 248	80	110	110
Денежные поступления от частных лиц и организаций, помимо органов социальной защиты населения	617	685	823	11	13	14	5425	5170	5705
из них алименты и другие приравненные к ним выплаты	66	63	76	-	-	-	-	-	-
Другие доходы	-	-	-	2 272	3 984	4 714	-	-	-
Трансферты переданные – всего	1 633	2 076	2348	2 146	3 158	3 370	76	66	70
Подоходный налог на сумму заработной платы и налоги с доходов от предпринимательской деятельности	1 479	1 866	2099	1 221	1 521	1 638	121	123	128
Налог на имущ-во, сборы и другие обяз.платежи	65	80	86	834	1 540	1 639	8	5	5
Страховые взносы по страхованию имущества	89	130	163	91	97	93	98	134	175
Располагаемый денежный доход	15 938	19 756	22155	17 764	22 983	25 078	90	86	88

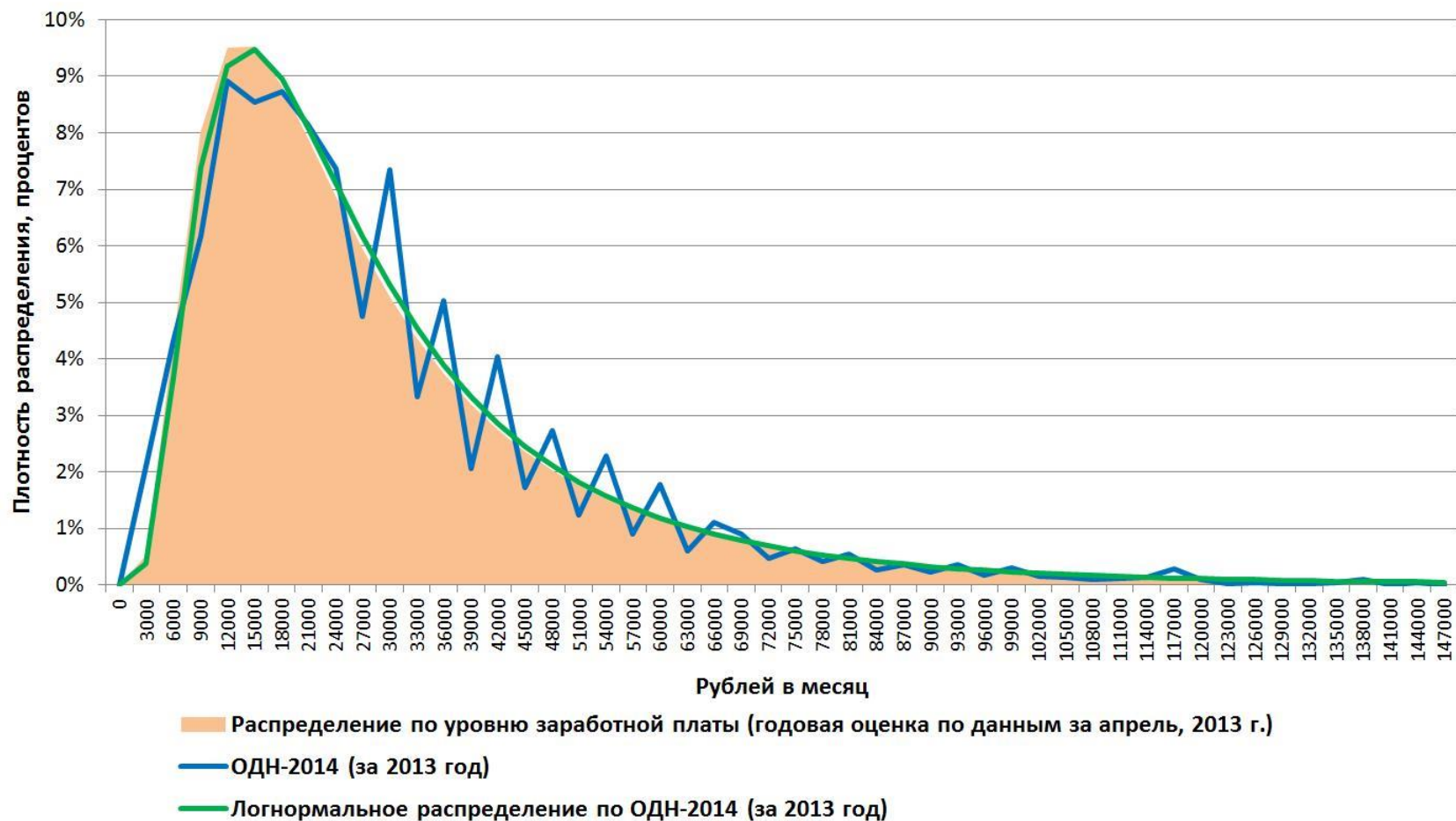
Отклонение ОДН от макроэкономического показателя (в процентах)



Плотность распределения обследуемого населения по уровню денежных доходов в 2013 году (по итогам ОДН-2014)



Распределение численности работников по размеру начисленной заработной платы в 2013 году



РЕЗУЛЬТАТЫ АПРОБАЦИИ МЕТОДОЛОГИЧЕСКИХ ПОЛОЖЕНИЙ

- ❖ Получены оценки показателей социально-экономической дифференциации и бедности по итогам ОДН и проведена проверка на соответствие этих данных, полученным ранее по аналитической модели.
- ❖ Получены экспериментальные оценки показателей социально-экономической дифференциации и (относительной) бедности по методологии ОЭСР.
- ❖ Получены данные по показателям относительной бедности по методологии ОЭСР по итогам ОБДХ за 2008-2011 гг. для формирования этого показателя в длительной динамике

РАБОТЫ В РАМКАХ АПРОБАЦИИ МЕТОДОЛОГИЧЕСКИХ ПОЛОЖЕНИЙ

- Сопоставление распределения доходов по итогам ОДН и по утверждённым данным за 2011 и 2013-2014 гг. (по аналитической модели);
- Сопоставление распределения заработной платы по итогам ОДН и по итогам выборочного обследования организаций за апрель 2011 и 2013-2014 гг.;
- Сопоставление оценок основных показателей социально-экономической дифференциации и бедности по итогам ОДН и по утвержденным данным за 2011 и 2013-2014 гг. (по аналитической модели).

Новые возможности, исходящие из аналитической емкости программы ОДН



Новые возможности, исходящие из аналитической емкости программы ОДН

С точки зрения информационной и аналитической емкости:

расширен спектр показателей для представления статистических характеристик неравенства и бедности;

достигнута
взаимоувязка между показателями по населению в целом и по отдельным демографическим и социально-экономическим группам;

внедрены стандарты для международных сопоставлений уровня дифференциации доходов, относительной и многомерной бедности.

Расширение спектра статистических показателей

ПОКАЗАТЕЛИ ДИФФЕРЕНЦИАЦИИ

Распределение населения по размеру среднедушевого дохода	Распределение общего объема доходов по квантильным группам населения: <ul style="list-style-type: none">• по квинтильным (20%) группам• по децильным (10%) группам	Коэффициенты дифференциации и концентрации доходов <ul style="list-style-type: none">• Квантильные коэффициенты фондов:<ul style="list-style-type: none">• Квинтильный коэффициент фондов (K_{f20})• Децильный коэффициент фондов (K_{f10})• Квантильные коэффициенты дифференциации:<ul style="list-style-type: none">• Квинтильный коэффициент дифференциации ($K_{d8/d2}$)• Децильный коэффициент дифференциации ($K_{d9/d1}$)• Индекс концентрации доходов (коэффициент Джини)
---	--	--

Расширение спектра статистических показателей

Показатели относительной бедности

Доля населения, имеющего среднедушевые доходы ниже границ, установленных на основании фактического уровня доходов населения, в размере:

40% от медианного дохода

50% от медианного дохода

60% от медианного дохода

Доля населения, имеющего эквивалентные среднедушевые доходы ниже границ, установленных на основании фактического уровня доходов населения, в размере:

40% от эквивалентного медианного дохода

50% от эквивалентного медианного дохода

60% от эквивалентного медианного дохода

Индекс лишений (деприваций)

Расширение спектра статистических показателей

Показатели абсолютной бедности

Численность (доля) населения с денежными (совокупными) доходами ниже величины прожиточного минимума (малоимущего населения)

Индекс глубины бедности

Индекс остроты бедности

Индекс риска бедности

Среднедушевые денежные (совокупные) доходы малоимущего населения

Дефицит денежного (совокупного) дохода малоимущего населения (в % от общей суммы денежных (совокупных) доходов, в среднем на душу)

Доля населения, имеющего доходы ниже границы бедности, установленной на международном уровне с учетом паритета покупательной способности:

1\$ в день

2,5\$ в день

4\$ в день

10\$ в день

Новые возможности, исходящие из аналитической емкости программы ОДН

С точки зрения качества и устойчивости показателей:

обеспечен полный переход в оценках на эмпирические данные обследования доходов населения (ОДН), который позволяет избежать условностей, дооценок и гипотез, которые применялись ранее и подвергались (в некоторых случаях острой) критике;

обеспечена неразрывность динамики показателей

Численность населения с денежными доходами ниже величины прожиточного минимума по основным половозрастным группам в 2011 году ($\varepsilon=1$);

процентов от общей численности населения соответствующей возрастной группы

	2011 ¹⁾	Оценка по ОДН	95% доверительный интервал (границы)	
			Нижняя	Верхняя
Все население	12,7	12,4	11,0	14,1
Дети в возрасте до 16 лет	19,9	24,7	21,1	28,7
Дети в возрасте до 3 лет	16,2	25,8	21,2	30,9
Дети в возрасте до 7 лет	18,7	24,7	21,1	28,7
Дети в возрасте от 7 до 16 лет	21,1	22,4	19,5	25,5
Население трудоспособного возраста	12,9	12,4	10,9	14,1
мужчины в возрасте 16-59 лет	12,1	11,9	10,3	13,6
женщины в возрасте 16-54 лет	13,8	13,0	11,4	14,7
Молодежь в возрасте 16-30 лет	12,8	13,2	11,5	15,2
Мужчины в возрасте 16-30 лет	12,0	11,9	10,1	14,1
Женщины в возрасте 16-30 лет	13,6	14,5	12,5	16,7
Лица трудоспособного возраста старше 30 лет	13,0	12,0	10,4	13,7
Мужчины в возрасте 31-59 лет	12,2	11,9	10,2	13,7
Женщины в возрасте 31-54 лет	14,0	12,1	10,6	13,9
Население старше трудоспособного возраста - всего	6,1	3,5	2,9	4,2
Мужчины в возрасте 60 и более лет	5,6	2,5	1,8	3,5
Женщины в возрасте 55 и более лет	6,3	3,9	3,2	4,7

¹⁾ Утвержденные данные. Оценка на основе материалов выборочного обследования бюджетов домашних хозяйств и макроэкономического показателя среднедушевых денежных доходов населения.

Численность населения с денежными доходами ниже величины прожиточного минимума по основным половозрастным группам в 2013 году ($\varepsilon=1$);

процентов от общей численности населения соответствующей возрастной группы

	2013 ¹⁾	Оценка по ОДН	95% доверительный интервал (границы)	
			Нижняя	Верхняя
Все население	10,8	11,1	10,4	11,8
Дети в возрасте до 16 лет	17,9	20,5	19,2	21,9
Дети в возрасте до 3 лет	12,2	24,3	22,1	26,6
Дети в возрасте до 7 лет	15,6	21,5	19,9	23,2
Дети в возрасте от 7 до 16 лет	20,0	19,7	18,3	21,2
Население трудоспособного возраста	11,0	10,9	10,2	11,7
мужчины в возрасте 16-59 лет	10,4	10,1	9,4	10,9
женщины в возрасте 16-54 лет	11,7	11,8	11,0	12,6
Молодежь в возрасте 16-30 лет	10,8	11,7	10,8	12,6
Мужчины в возрасте 16-30 лет	10,2	10,4	9,5	11,3
Женщины в возрасте 16-30 лет	11,3	12,9	11,9	14,0
Лица трудоспособного возраста старше 30 лет	11,1	10,6	9,9	11,3
Мужчины в возрасте 31-59 лет	10,5	10,0	9,3	10,8
Женщины в возрасте 31-54 лет	11,9	11,1	10,4	11,9
Население старше трудоспособного возраста - всего	5,0	3,2	2,9	3,6
Мужчины в возрасте 60 и более лет	4,6	2,5	2,1	3,0
Женщины в возрасте 55 и более лет	5,2	3,5	3,2	3,9

¹⁾ Утвержденные данные. Оценка на основе материалов выборочного обследования бюджетов домашних хозяйств и макроэкономического показателя среднедушевых денежных доходов населения.

Численность населения с денежными доходами ниже величины прожиточного минимума по основным половозрастным группам в 2014 году ($\varepsilon=1$);

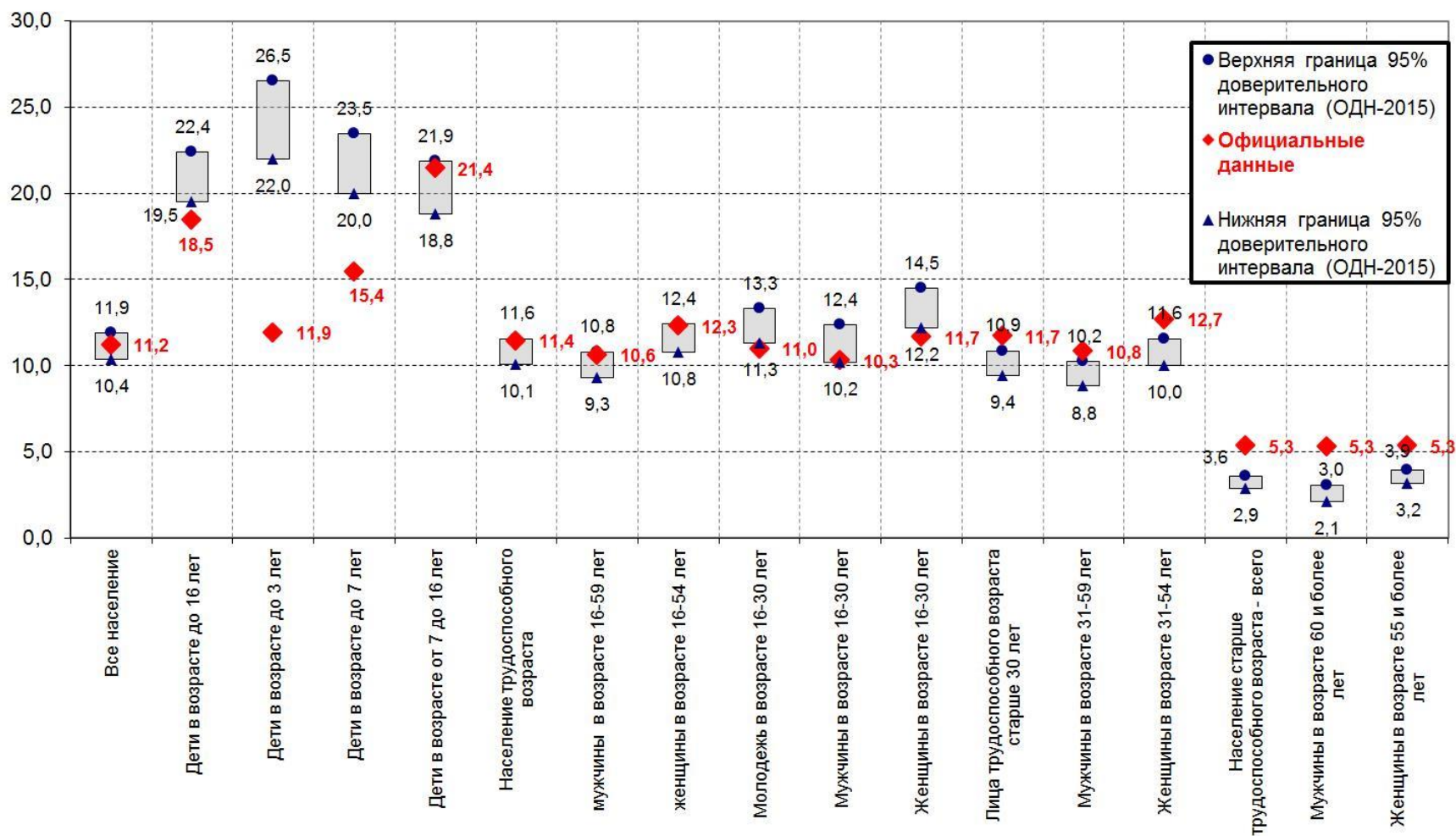
процентов от общей численности населения соответствующей возрастной группы

	2014 ¹⁾	Оценка по ОДН	95% доверительный интервал (границы)	
			Нижняя	Верхняя
Все население	11,2	11,1	10,4	11,9
<i>Дети в возрасте до 16 лет</i>	18,5	20,9	19,5	22,4
Дети в возрасте до 3 лет	11,9	24,2	22,0	26,5
Дети в возрасте до 7 лет	15,4	21,7	20,0	23,5
Дети в возрасте от 7 до 16 лет	21,4	20,3	18,8	21,9
<i>Население трудоспособного возраста</i>	11,4	10,8	10,1	11,6
мужчины в возрасте 16-59 лет	10,6	10,0	9,3	10,8
женщины в возрасте 16-54 лет	12,3	11,6	10,8	12,4
Молодежь в возрасте 16-30 лет	11,0	12,3	11,3	13,3
Мужчины в возрасте 16-30 лет	10,3	11,2	10,2	12,4
Женщины в возрасте 16-30 лет	11,7	13,3	12,2	14,5
Лица трудоспособного возраста старше 30 лет	11,7	10,1	9,4	10,9
Мужчины в возрасте 31-59 лет	10,8	9,5	8,8	10,2
Женщины в возрасте 31-54 лет	12,7	10,8	10,0	11,6
<i>Население старше трудоспособного возраста - всего</i>	5,3	3,2	2,9	3,6
Мужчины в возрасте 60 и более лет	5,3	2,5	2,1	3,0
Женщины в возрасте 55 и более лет	5,3	3,5	3,2	3,9

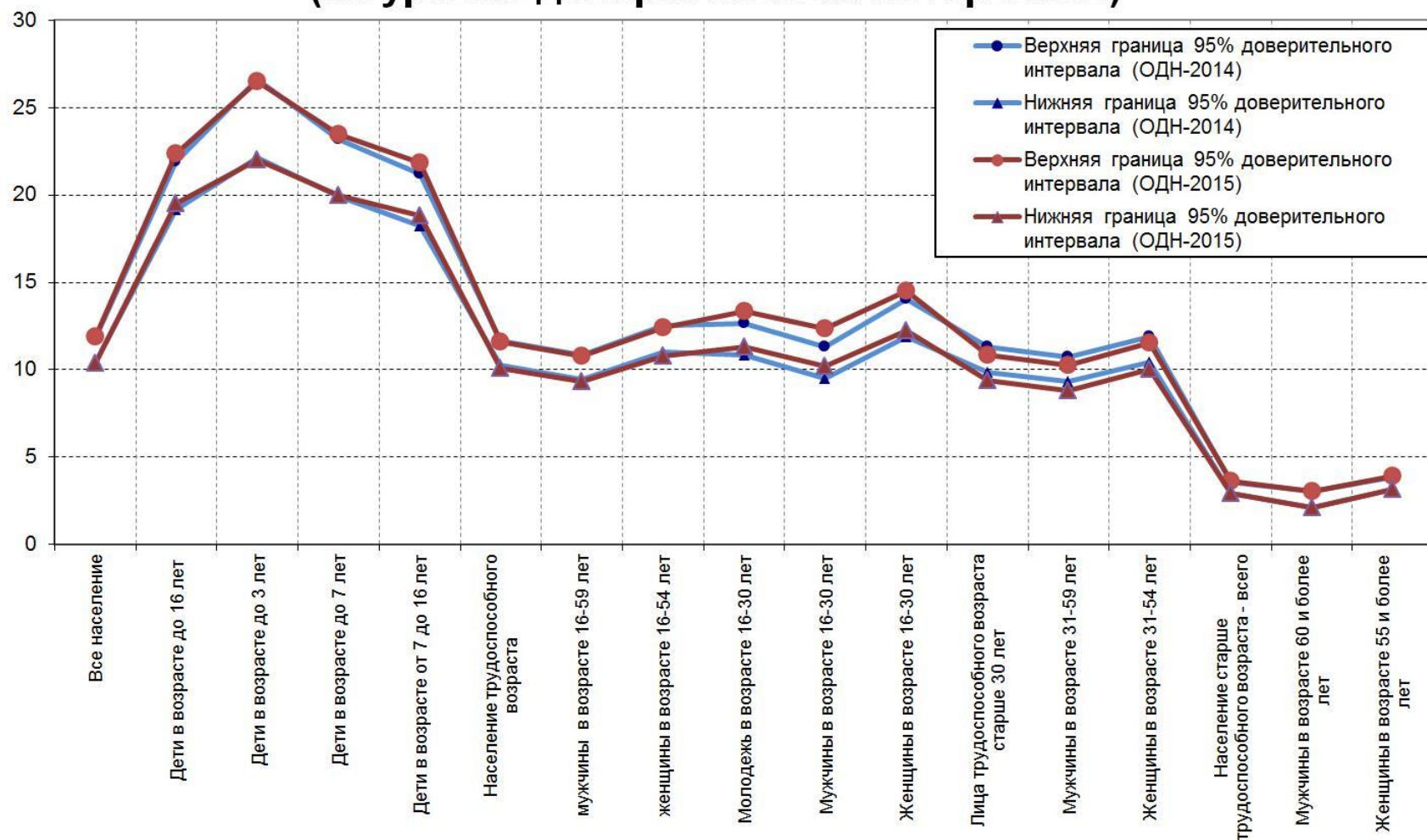
¹⁾ Утвержденные данные. Оценка на основе материалов выборочного обследования бюджетов домашних хозяйств и макроэкономического показателя среднедушевых денежных доходов населения.

Численность населения с денежными доходами ниже величины прожиточного минимума по основным половозрастным группам, 2014 год

(в процентах от общей численности населения соответствующей возрастной группы)

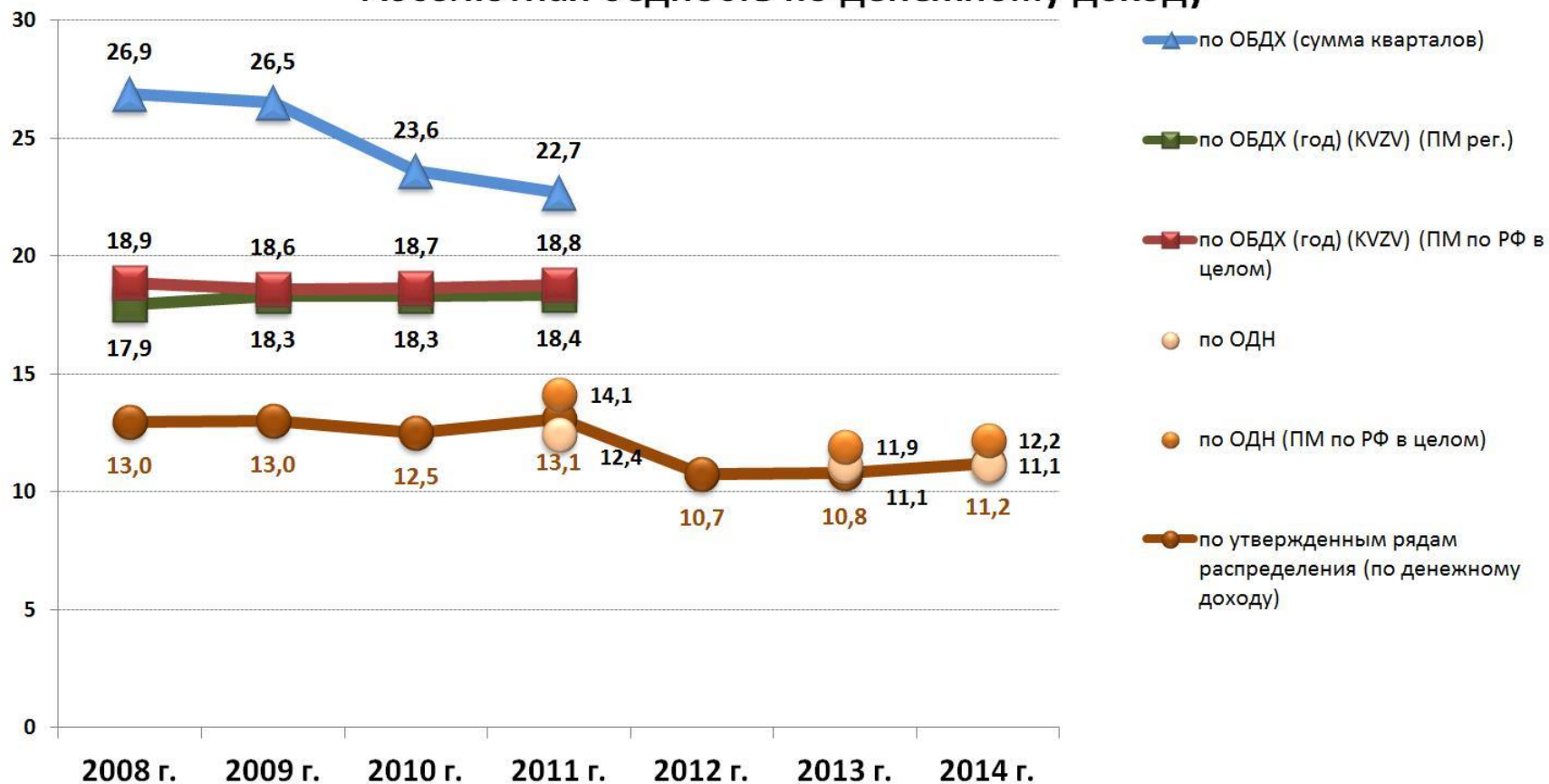


Сравнение уровня бедности по основным половозрастным группам в 2014 г. с 2013 г. (на уровне доверительных интервалов)

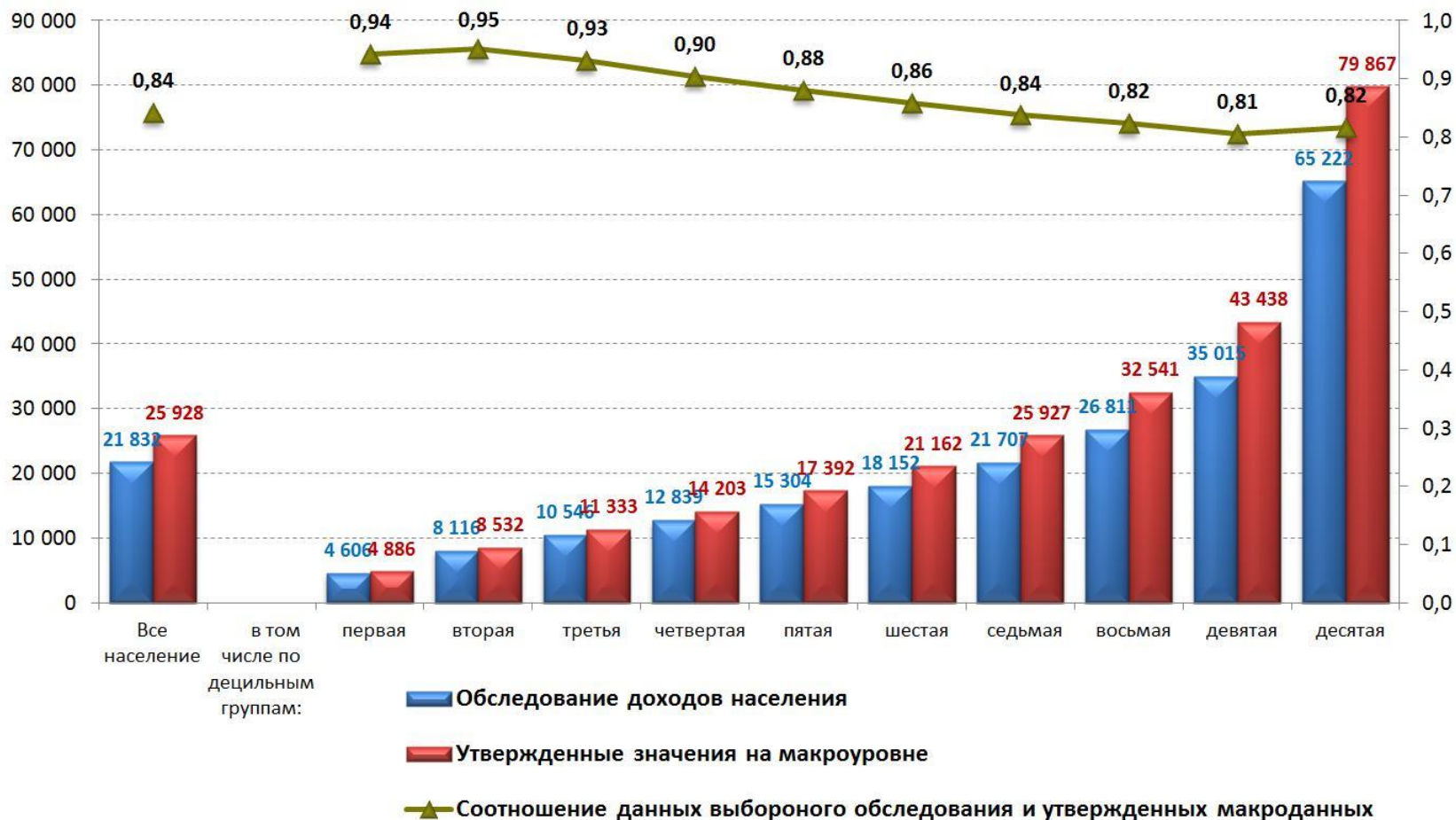


Оценки уровня абсолютной бедности по аналитической модели и прямые оценки по ОДН и ОБДХ ($\epsilon=1$)

Абсолютная бедность по денежному доходу



Среднедушевой денежный доход, рублей в месяц (2013 год)



Новые возможности, исходящие из аналитической емкости программы ОДН

С точки зрения последовательности
оценок:

обеспечена взаимоувязанная система
оперативных и окончательных оценок
показателей неравенства и бедности

Оценки показателей дифференциации

	Коэффициент фондов	Децильный коэффициент	Коэффициент Джини
По утвержденным данным			
2011 год	16,2	7,3	0,417
2012 год	16,4	7,4	0,420
2013 год	16,3	7,4	0,419
2014 год	16,0	7,3	0,416
По итогам ОДН			
2011 год	14,4	6,4	0,391
2012 год
2013 год	14,2	6,2	0,394
2014 год	13,5	6,4	0,389

Выводы:

Форма распределения населения по уровню среднедушевых денежных доходов по итогам ОДН не противоречит теоретическому логнормальному распределению.

Оценки абсолютной бедности по итогам ОДН подтверждают достоверность оценок полученных по аналитической модели.

ОДН может использоваться для эмпирических оценок неравенства и бедности.

Аналитическая модель является приемлемым инструментом для получения предварительных оценок основных показателей неравенства и бедности.

Аналитическая модель позволяет дооценить ненаблюдаемую в выборочных обследованиях часть генеральной совокупности и является приемлемым инструментом для получения окончательных оценок основных показателей неравенства в разрезе всего населения.

СПАСИБО ЗА ВНИМАНИЕ!