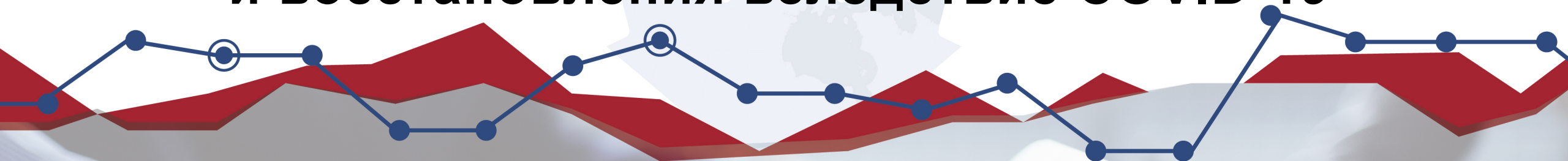


# Возвращение иммигрантов к трудовой деятельности и ее прекращение во время изоляции и восстановления вследствие COVID-19



Фэн Хоу, Статистическое управление Канады  
Гарнетт Пико и Джу Чжан, Министерство иммиграции, беженцев и гражданства Канады

Презентация ЕЭК ООН Интернет-конференции по статистике миграции  
октябрь 2020 года



Delivering insight through data for a better Canada



Statistics  
Canada

Statistique  
Canada

Canada

## Задачи исследования

- Во время широкомасштабной изоляции экономической деятельности в марте и апреле 2020 года канадский рынок труда потерял 3 млн. рабочих мест. В период с мая по сентябрь, когда многие предприятия постепенно возобновили свою деятельность, было восстановлено 3/4 рабочих мест.
- Исследования, проведенные в Соединенных Штатах Америки и Европе, показывают, что иммигранты зачастую более серьезно страдают от экономических спадов, чем рожденные в Канаде (Borjas and Cassidy 2020; OECD 2020).
- Мало что известно о том, по-разному ли обстоят дела с нарушением трудоустройства у иммигрантов и рожденных в Канаде в результате пандемии COVID-19, и если различия существуют, тогда каким образом они связаны с их социально-демографическими и профессиональными характеристиками.
- В этом исследовании проводится сравнение иммигрантов и населения канадского происхождения во время прекращения трудовой деятельности в месяцы тяжелого экономического спада и возвращения к работе в месяцы частичного восстановления.

## Причины ожидания более негативного эффекта COVID на иммигрантов.

- Недавно прибывшие иммигранты, как правило, имеют более короткий срок пребывания на работе, чем родившиеся в Канаде. В феврале 31% трудоустроенных недавно прибывших иммигрантов проработали менее одного года по сравнению с 15% рабочих, родившихся в Канаде.
- Недавно прибывшие иммигранты гораздо чаще работают на низкооплачиваемых работах, чем трудящиеся канадского происхождения. В феврале 22% недавних иммигрантов работали на низкооплачиваемых работах по сравнению с 12% уроженцев Канады.
- В более широком смысле, недавние иммигранты часто испытывают трудности с переводом своих образовательных и трудовых квалификаций на рынок труда и поиском стабильной, хорошо оплачиваемой работы.



## Данные - обследование рабочей силы

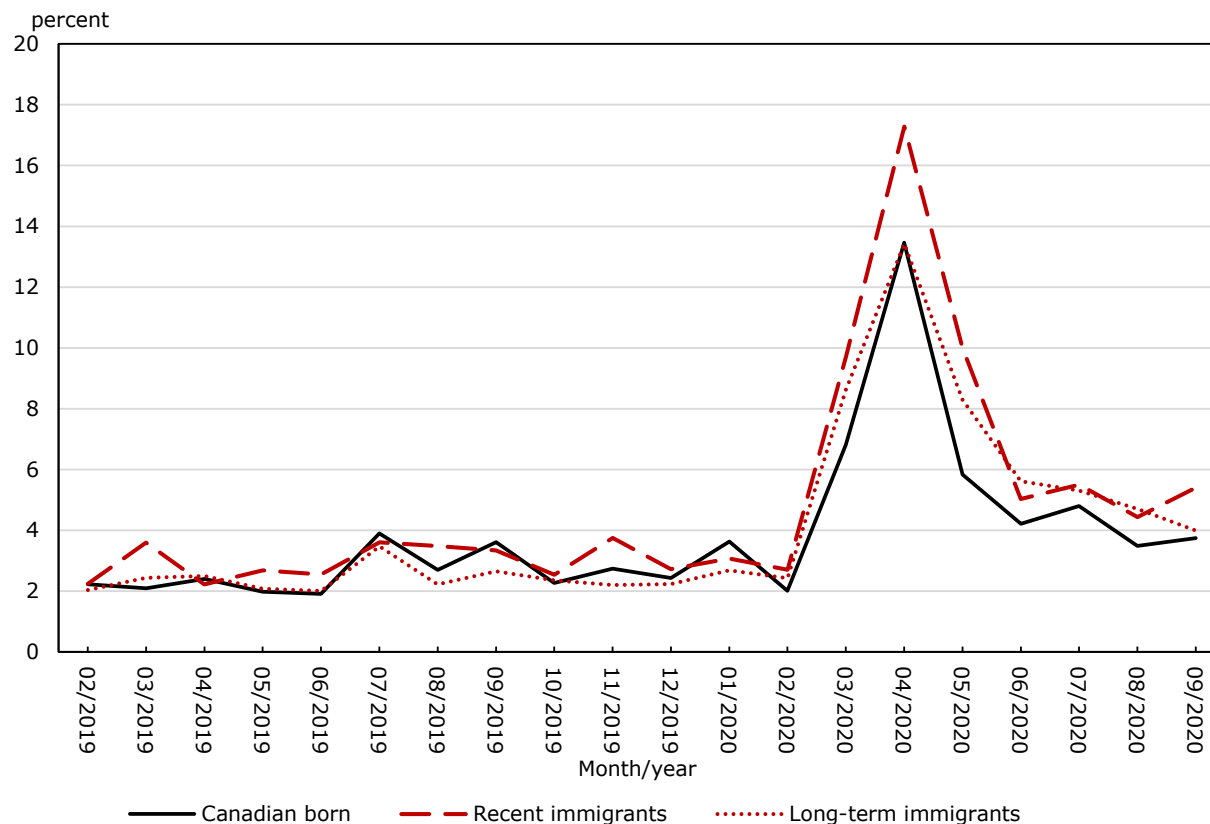
- Ежемесячное обследование рабочей силы является официальным источником статистических данных о трудоустройстве и безработице в Канаде
- Ежемесячное обследование охватывает более 50 000 домохозяйств, что приводит к сбору информации по рынку труда о 100 000 людей
- Данное исследование ориентировано на население в возрасте от 20 до 64 лет
- Иммигранты объединяются в группы из числа недавно прибывших иммигрантов (в течение 10 лет) и долгосрочных иммигрантов (прибывших более, чем на 10 лет раньше). Ежемесячный размер выборки: около 4000 для недавно прибывших, 8000 для долгосрочных иммигрантов и 50 000 для рожденных в Канаде
- Анализ основан на ежемесячных панельных данных индивидуального уровня и рассматривает изменения в статусе трудоустройства физических лиц за два смежных месяца

# Отмечена большая вероятность прекращения трудовой деятельности среди недавно прибывших иммигрантов.

100

- Коэффициент перехода от трудоустройства к безработице - это доля лиц, трудоустроенных в предыдущем месяце, которые не работают в текущем месяце.
- До изоляции уровень перехода к безработным был низким для трех групп.
- По мере распространения пандемии уровень подскочил для всех трех групп, в большей степени для недавно прибывших иммигрантов, достигнув в апреле пика в 17% для недавно прибывших иммигрантов и 13% для рожденных в Канаде и долгосрочных иммигрантов.
- Этот показатель оставался более высоким среди недавно прибывших иммигрантов в период восстановления

**Rates of transition from employment to non-employment among individuals aged 20 to 64, 2019-2020**

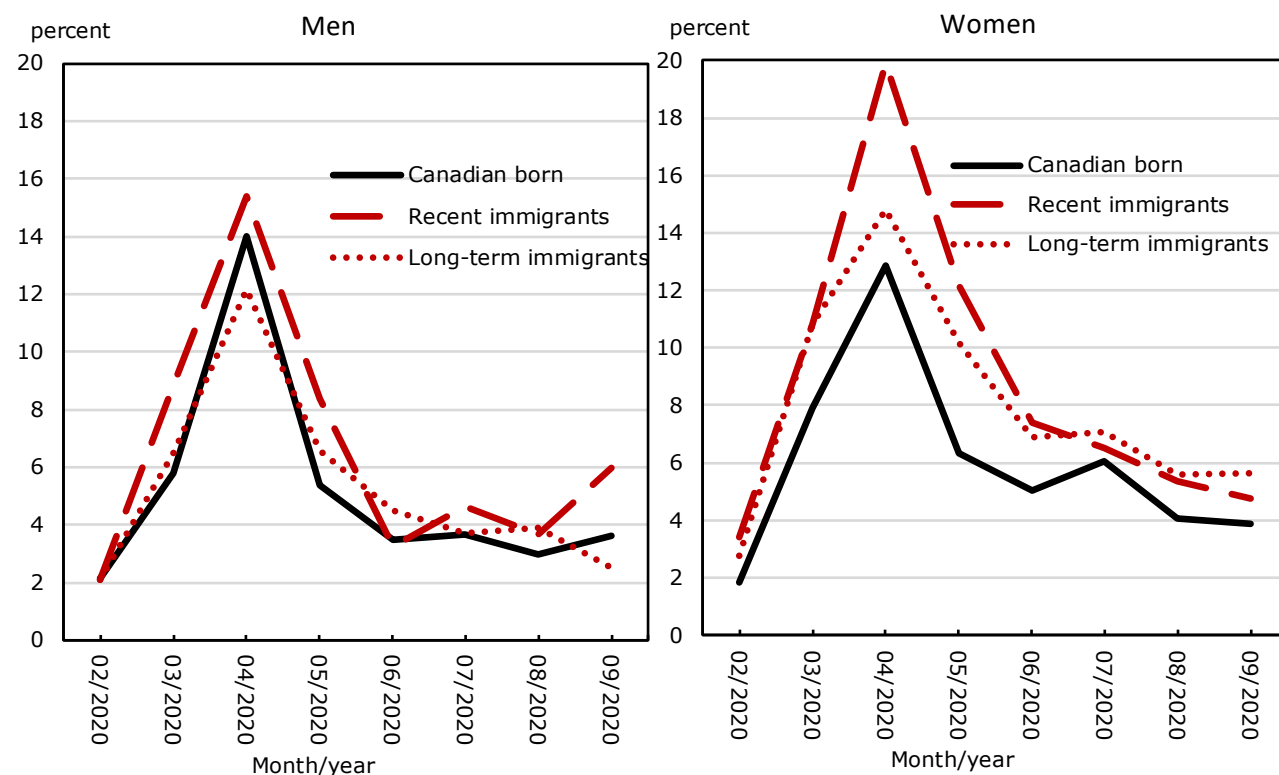


Source: Statistics Canada, Labour Force Survey.

# Более короткий срок пребывания на работе и чрезмерное преобладание на низкооплачиваемых работах являются основными причинами более сильного воздействия COVID на недавно прибывших иммигрантов.

- В отношении женщин-иммигранток было отмечено наибольшее увеличение доли недавно прекративших трудовую деятельность
- В последнее время более высокая доля женщин-иммигранток, занятых на низкооплачиваемых работах, трудящихся по краткосрочным договорам и в сфере обеспечения жильем и питанием, составляла в апреле 60% от 7-процентного разрыва с женщинами, родившимися в Канаде.
- В последнее время более высокая доля мужчин-иммигрантов, имеющих более короткую постоянную работу, низкооплачиваемую работу и проживающих в трех крупнейших столичных округах, в марте составляла 60% от их 3-процентного разрыва с мужчинами, родившимися в Канаде.

**Rates of transition from employment to non-employment among individuals aged 20 to 64, February to September 2020**

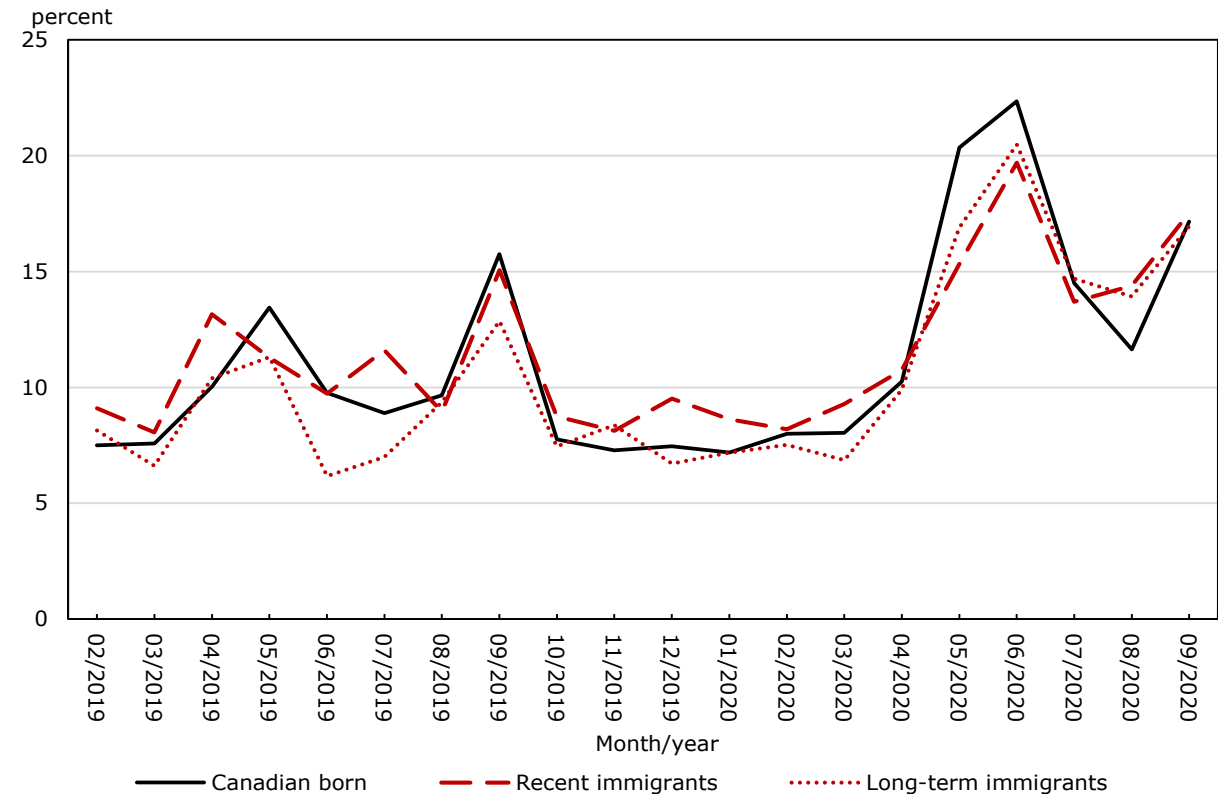


# В начальный период восстановления экономики недавно прибывшие иммигранты имели более низкие показатели перехода от ситуации отсутствия работы к трудовой деятельности.

100

- Степень перехода от безработного к трудоустроенному населению - это доля людей, не имеющих работы в предыдущем месяце, которые работают в текущем месяце.
- В период с февраля 2019 года по апрель 2020 года в этих трех группах наблюдались аналогичные темпы перехода к трудовой деятельности, причем в большинстве месяцев доля недавно прибывших иммигрантов была несколько выше.
- В период первоначального восстановления в мае показатели перехода недавно прибывших иммигрантов были на 5 процентных пунктов ниже, чем у родившихся в Канаде, а в июне - на 3 пункта ниже.

**Rates of transition from non-employment to employment among individuals aged 20 to 64, 2019-2020**

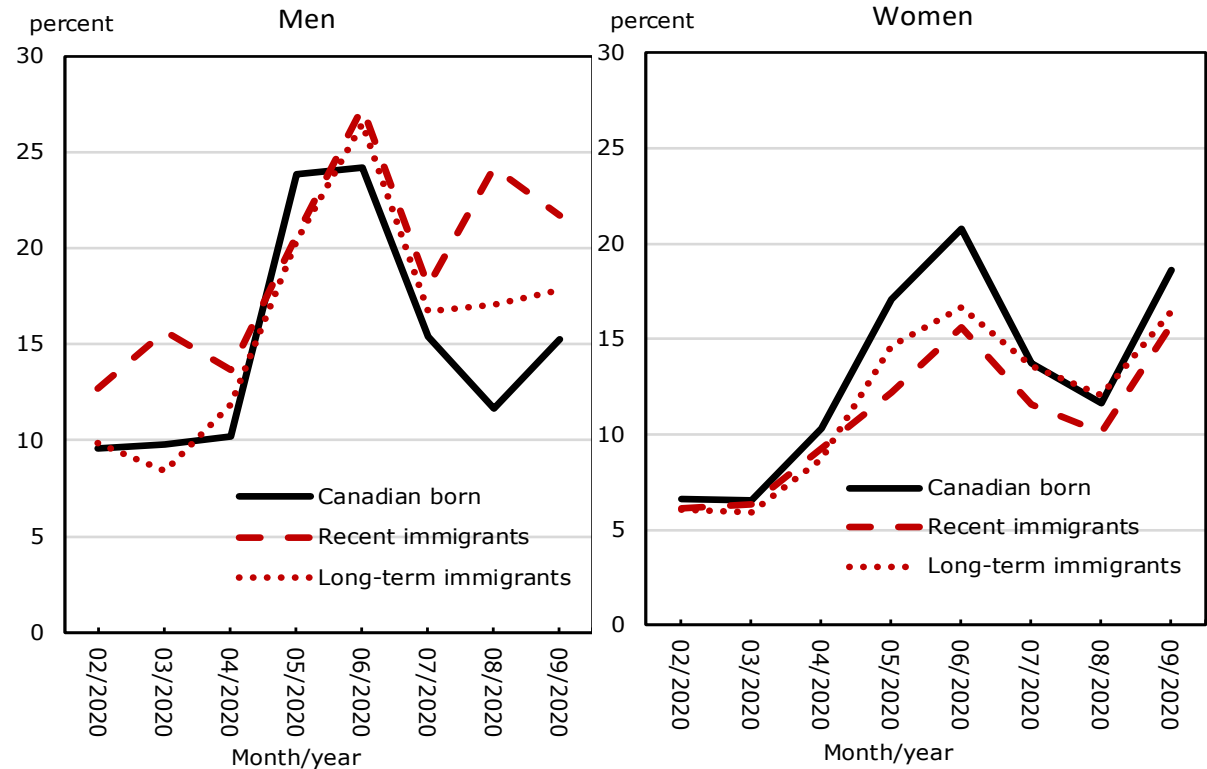


Source: Statistics Canada, Labour Force Survey.

# Темпы перехода к трудовой деятельности в период восстановления были особенно низкими среди женщин-иммигранток в последнее время.

- Недавно прибывшие женщины-иммигрантки имели самый большой разрыв со своими канадскими коллегами - 5 процентных пунктов в мае и июне и 2 пункта в период с июля по сентябрь
- Эти различия в отношении женщин из числа недавно прибывших иммигранток еще более увеличились после учета их различий с женщинами канадского происхождения с точки зрения возраста, образования и географического положения
- Эти различия, вероятно, обусловлены различиями в росте занятости недавно прибывших женщин-иммигранток и женщин, родившихся в Канаде, в разбивке по промышленному сектору и уровню заработной платы.

**Rates of transition from non-employment to employment among individuals aged 20 to 64, February to September 2020**





## Вывод

- Иммигранты и родившиеся в Канаде по-разному пострадали от пандемии COVID-19
- Недавно прибывшие иммигранты с большей вероятностью, чем трудящиеся канадского происхождения, прекращают трудовую деятельность во время экономического спада, главным образом из-за их более короткого срока работы и преобладания на низкооплачиваемых работах, однако более 1/3 этой разницы не учитывается демографическими характеристиками и особенностями работы
- В первые месяцы восстановления недавние иммигранты, особенно женщины, имели более низкие показатели перехода от безработицы к трудовой деятельности, чем их канадские коллеги.