



Национальный статистический комитет Кыргызской Республики

Статистика трудовой миграции В Кыргызской Республике

Национальный статистический комитет Кыргызской Республики

▶ *23-24 октября 2018 г., г. Женева, Швейцария*



Основные источники данных по миграции в Кыргызской Республике

- ▶ Переписи населения (1999 и 2009гг.)
- ▶ Обследование рабочей силы – ноябрь 2002г.
- ▶ Единовременное обследование занятости населения - в июле 2006г.
- ▶ Выборочное обследование трудовой миграции - в октябре 2010г.
- ▶ Интегрированное выборочное обследование (ежегодно)
- ▶ Официальная статистическая отчетность (административные данные министерств и ведомств)



Основные методологические принципы проведения выборочного обследования

Построение выборки. Основой для построения выборки являются данные Первой национальной переписи населения Кыргызской Республики 1999г. и Переписи населения и жилищного фонда Кыргызской Республики 2009г.

В результате для проведения обследования было отобрано 5 016 домохозяйств.

Опрос населения. Ответы на вопросы могут быть получены как от самого респондента, так и со слов совместно проживающих с ним членов домашнего хозяйства, в случае его отсутствия в момент опроса, если они могут дать полные и исчерпывающие ответы.

Организация обследования. Методологическое обеспечение организации и проведения интегрированного обследования домашних хозяйств осуществляется Национальным статистическим комитетом Кыргызской Республики, который с участием структурных подразделений обеспечивает:

- разработку инструментария обследования и инструктивных материалов о порядке его заполнения;
- организацию сбора, кодирования, ввода и контроля данных;
- разработку методологии взвешивания и распространения результатов;

Механизм ротации домашних хозяйств. Ежегодная ротация выборки составляет 25 процентов.



Основные методологические принципы проведения выборочного обследования

Выборочное интегрированное обследование бюджетов домашних хозяйств и рабочей силы проводится ежегодно.

Объект наблюдения. Объектом статистического наблюдения является положение населения по отношению к рынку труда (занятость, безработица или экономическая неактивность), а также его детальные характеристики.

Охват единиц статистического наблюдения. Обследованию подлежат лица в возрасте 15 лет и старше, постоянно проживающие в период обследования в домашних хозяйствах, включая временно отсутствующих. Обследование проводится во всех регионах республики, городской и сельской местности.



Численность внешних трудовых мигрантов из различных источников данных

Источники	Год	Тыс.человек
Единовременное обследование занятости населения (июль 2006г.)	2006	161,4
Перепись населения и жилищного фонда (март 2009г.)	2009	222,4
Выборочное обследование трудовой миграции (октябрь 2010г.)	2010	137,4
Интегрированное выборочное обследование бюджетов домашних хозяйств и рабочей силы	2017	236,3
Государственная служба миграции при Правительстве Кыргызской Республики	2017	2,8
Федеральная миграционная служба РФ (поставленных на учет)	2017	864,7



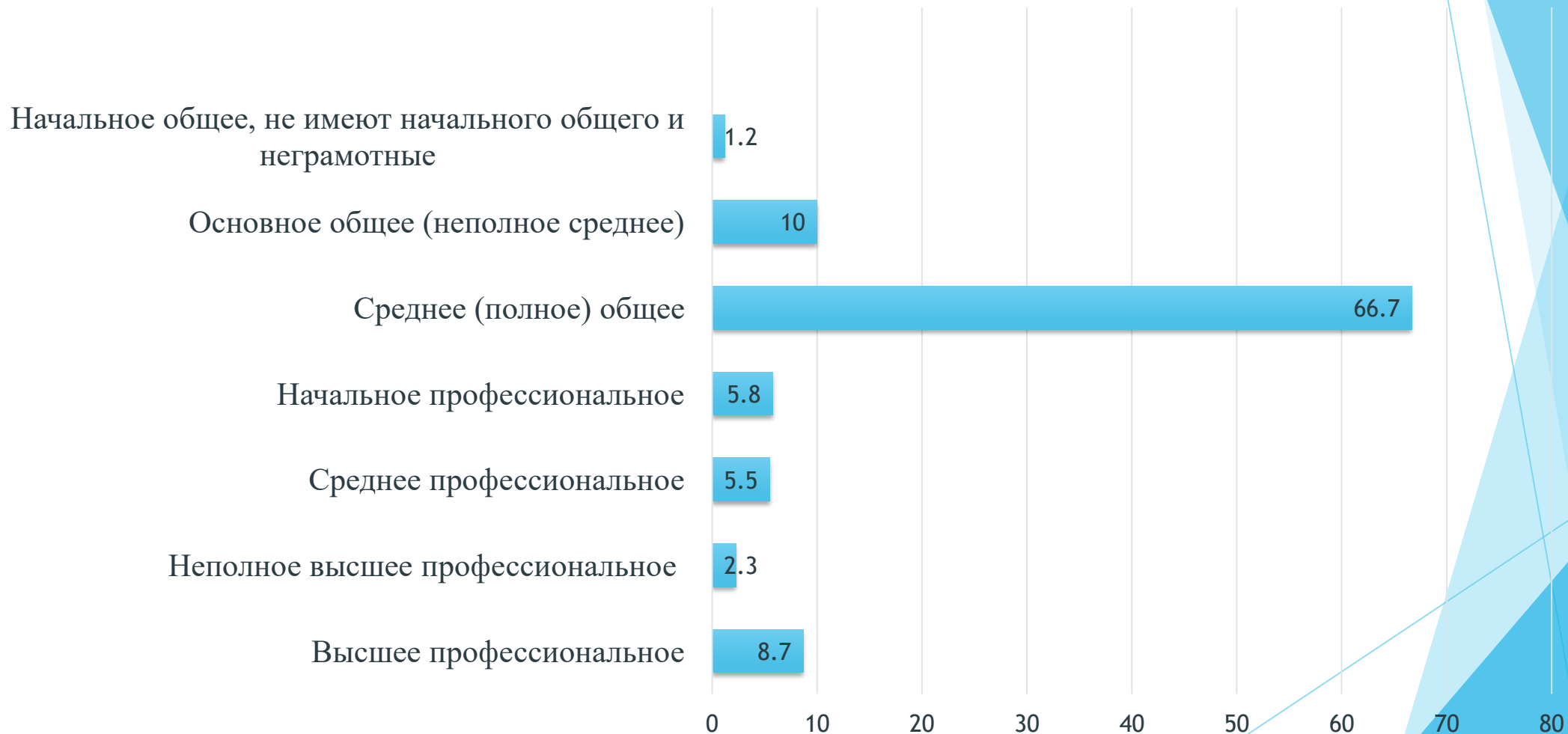
По данным интегрированного выборочного обследования бюджетов домашних хозяйств и рабочей силы

- ▶ в 2017 г. численность трудовых мигрантов в возрасте 15 лет и старше составила 236,3 тыс. человек, из них 73 процента мужчин и 27 процента женщин.
- ▶ Наибольшее число трудовых мигрантов, выезжающих за пределы республики наблюдается в сельской местности (78 процентов), чем в городской (22 процентов).



Трудовые мигранты, работающие за пределами Кыргызской Республики, по уровню образования в 2017 г.

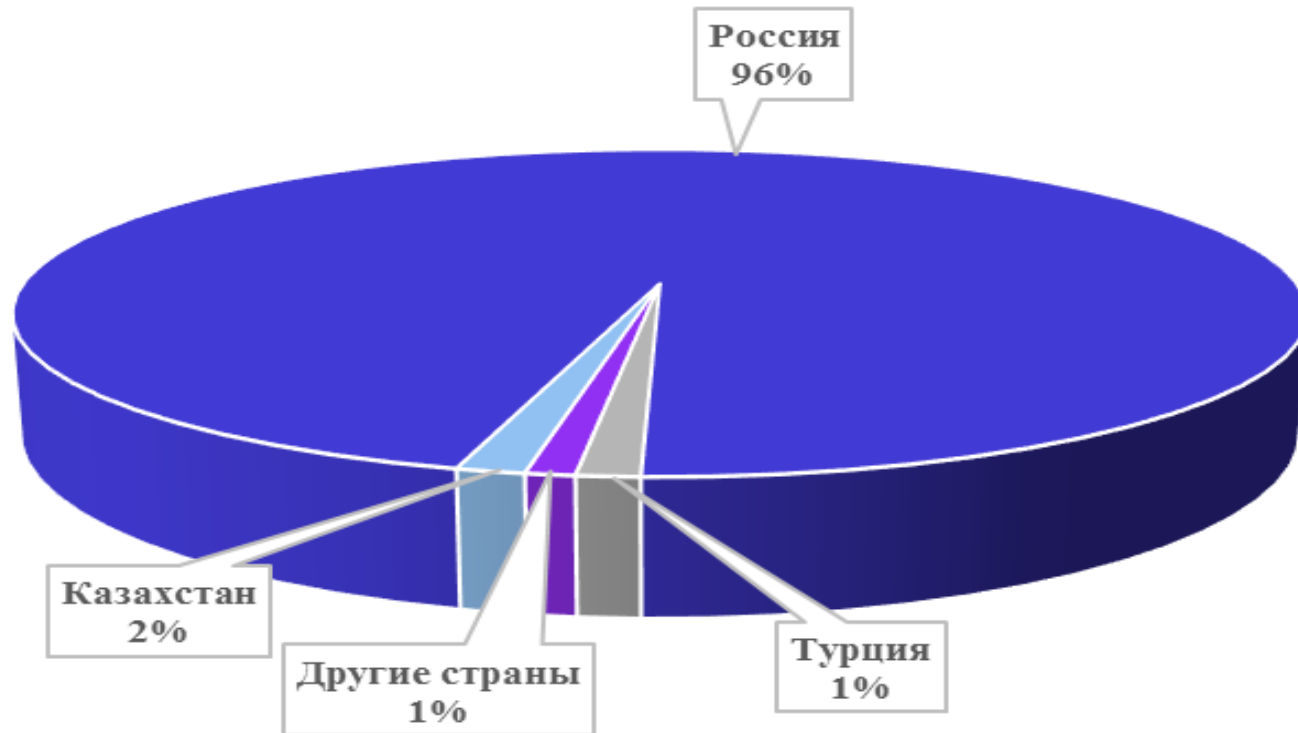
(по данным выборочного интегрированного обследования бюджетов домохозяйств и рабочей силы, в процентах)





Трудовые мигранты, работающие за пределами Кыргызской Республики, по стране пребывания в 2017 г.

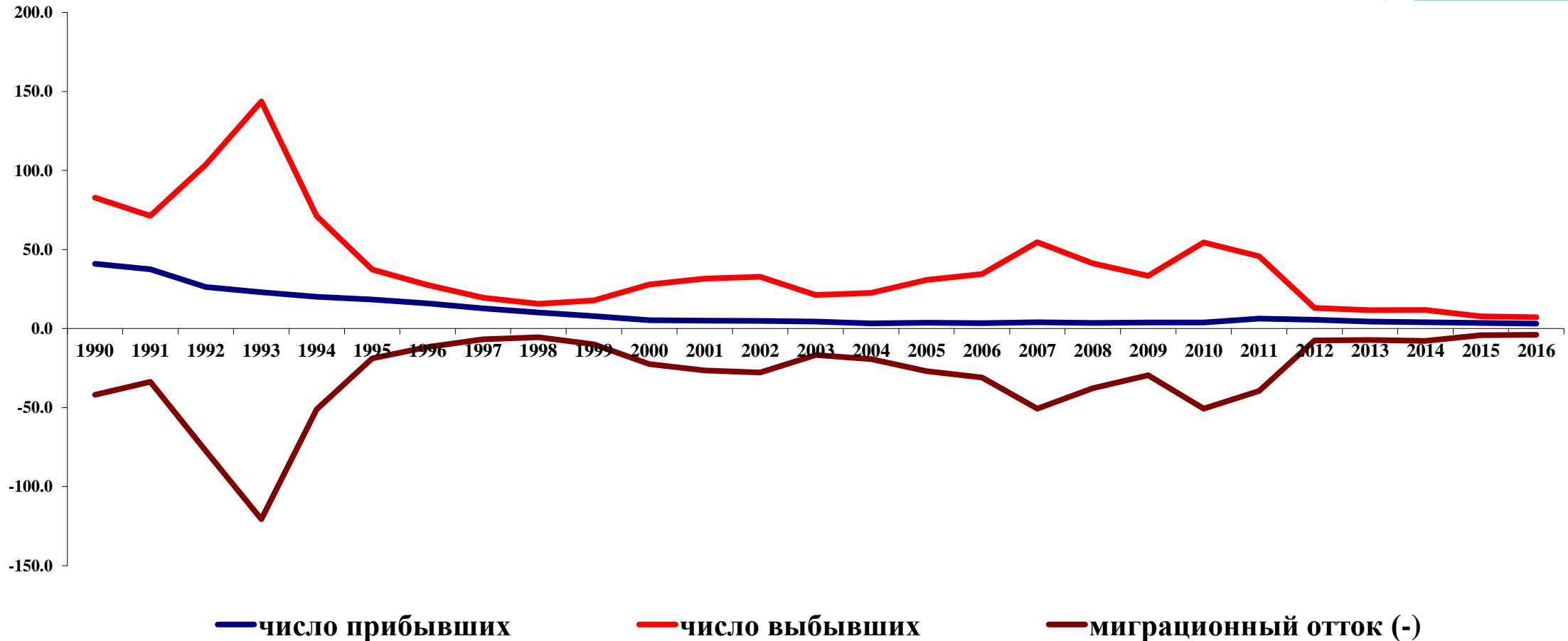
(по данным выборочного интегрированного обследования бюджетов домохозяйств и рабочей силы, в процентах)





Внешняя миграция населения

(тыс. человек)

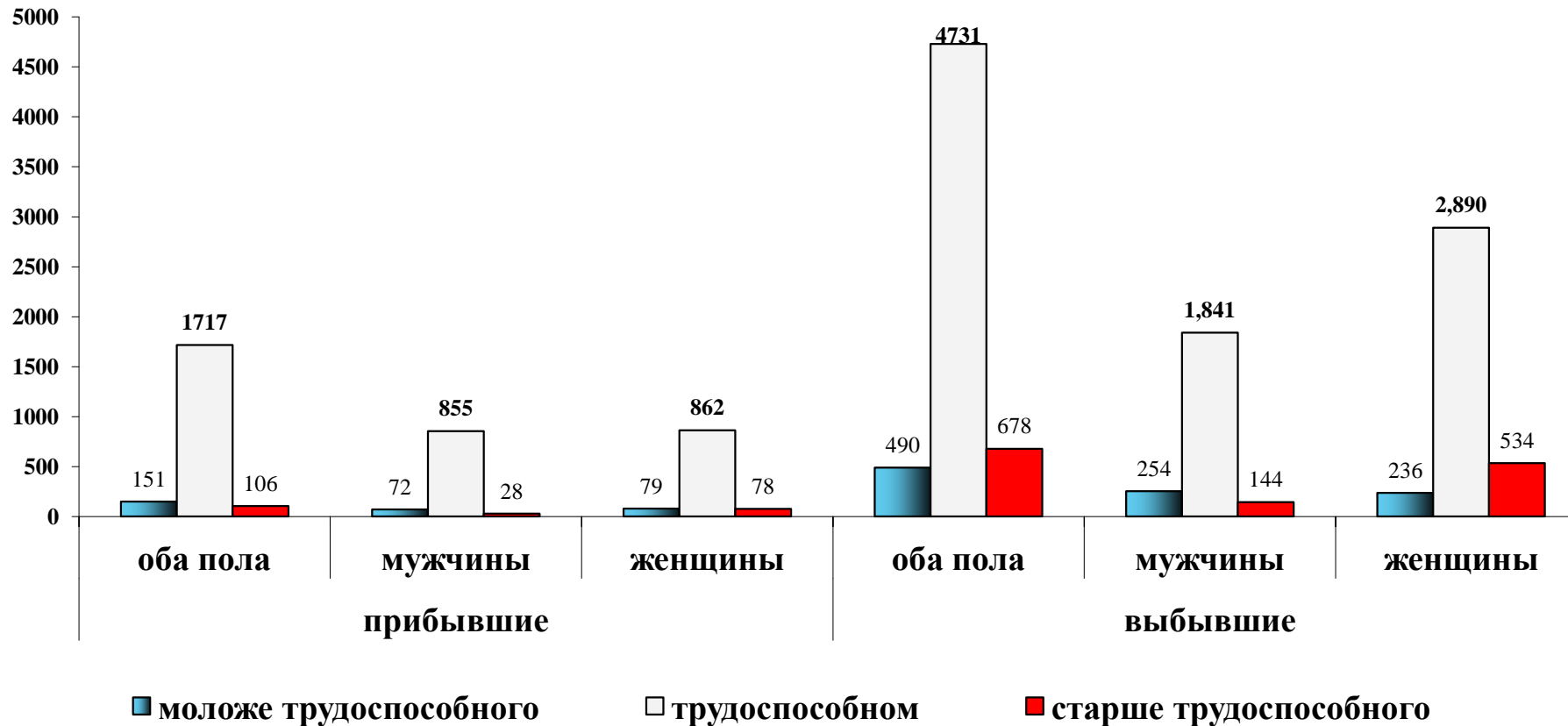


Наиболее высокое сальдо миграции населения из страны отмечалось в 1993г. (-120,6 тыс. человек) и в 2010г. (-50,6 тыс. человек). С 2012г. эмиграция населения Кыргызстана значительно снизилась.



Распределение мигрантов по возрастным группам в 2017г.

(человек)



В процессах внешней миграции наиболее активно участвует его трудоспособная часть. Несмотря на снижение числа лиц этой возрастной категории (с 86% - в 2011г. до 80% - в 2017г.), она является самой многочисленной группой.



Национальный статистический комитет Кыргызской Республики

Спасибо за внимание!