

Распространение: Общее
3 августа 2012 г.

Оригинал: английский

Европейская экономическая комиссия

Конференция европейских статистиков

Группа экспертов по статистике миграции населения

Рабочая сессия по статистике миграции населения

Женева, 17-19 октября 2012 г.

Пункт 2 предварительной повестки дня

Опыт применения данных раунда переписи 2010 года в целях оценки миграции

Статистический подход к миграционному феномену в Испании в период с 2001 по 2011 г. на основе данных, зарегистрированных в муниципальных регистрах населения

Записка Национального института статистики Испании

Резюме

Первое десятилетие 21-го века было одним из самых динамических периодов для населения Испании, который отмечался массивными потоками иммигрантов. Тем не менее, в последние годы приезд иммигрантов существенно сократился, и стала расти эмиграция. С учетом всего количественное описание этих потоков мигрантов в Испании в течение этих лет является неизбежной сложной задачей для подготовки официальных статистических данных.

Кроме того, подготовка к переписи населения 2011 г. является подходящим временем для того, чтобы завершить статистическую картину такого важного демографического периода. После подготовки результатов переписи национальным статистическим органам будет необходимо представить окончательные данные по населению и демографическим событиям в период между переписями.

В данном документе представлена методологическая стратегия, разработанная НИС Испании для проведения статистического воссоздания явления миграции в Испании в период с 2001 по 2010 г. посредством обработки данных, зарегистрированных в муниципальном регистре населения (Padrón). Представлена общая проверка такой методологии с применением информации, имеющейся в марте 2012 г. Окончательные результаты будут получены в июне 2013 г. Будущие оценки по численности населения в период между переписями в 2001-2011 гг., где будут представлены серии окончательных данных Испании по населению в данный период, будут основываться на этих результатах.

1. В первые годы 21-го века наша страна переживала один из периодов наиболее высокой демографической динамичности в ее истории, что в основном объяснялось массивным прибытием в страну населения из-за рубежа. Изменение социально-демографической ситуации в Испании, обусловленное иммиграцией, является неизбежной чертой нашего социального настоящего. Оно также является реальией, эмпирически подтвержденной различными имеющимися статистическими источниками, хотя они не лишены некоторых ограничений и несоответствий.
2. Транснациональная миграция является явлением, имеющим быструю общественную заметность, но парадоксально, сбор данных и статистическое измерение числа мигрантов являются чрезвычайно сложными. Это всегда удивляет тех, кто не знаком с тем, как готовятся статистические данные. Действительно, на международном уровне это одна из областей официальной статистики, где требуются значительные улучшения в части непротиворечивости и сопоставимости данных.
3. Некоторые страны, в особенности страны Центральной и Северной Европы, имеют в своих консолидированных регистрах населения соответствующий инструмент и условия, позволяющие им справиться с этой сложной задачей. В некоторых других странах, таких США, Соединенное Королевство и Франция, статистическая оценка мигрантов проводится посредством работы, основывающейся на обследованиях и пограничной статистике, а в некоторых случаях – посредством других административных источников, которые охватывают это явление лишь частично. В Испании, вследствие причин, указанных выше, статистическое измерение явления иммиграции представляется приоритетной задачей, не терпящей отлагательства. В любом случае, статистика Испании имеет обязательство по количественному определению социальных доказательств неизмеримых и разнообразных последствий. Тем не менее, в случае с Испанией, это требование совпадает по времени с консолидацией масштабного проекта в сфере административно-статистической инфраструктуры, каковой является централизованное управление муниципальными регистрами, называемыми *Padrón*, Национальным институтом статистики, созданным в 1996 г.¹
4. Тем не менее, необходимо учитывать, что по своей конструкции и характеру муниципальный регистр является административным регистром. В нем должны регистрироваться все обычные жители муниципалитета, что является доказательством проживания в муниципалитете и обязательным требованием, зачастую достаточным для реализации некоторых прав, таких как избирательные права, право на здравоохранение или образование. Кроме того, в соответствии с законодательством Испании² каждый муниципалитет отвечает за право собственности, хранение и обновление муниципального регистра, но с 1996 г. НИС имеет полномочия по координации всех муниципальных регистров в централизованной базе данных в целях осуществления управления сменой места проживания между муниципалитетами, устранения дублирующих записей, информирования о рождениях и смертях, устранения регистраций ложных резидентов и т.д. Наличие этой базы данных и ее постоянное обновление дает *Padrón* большие возможности для статистического анализа изменений мест проживания населения, т.е. для наблюдения за передвижениями. Возможности такого вторичного использования *Padrón* возрастают, кроме того, если учитывать информацию, содержащуюся в индивидуальных записях, которые помимо прочего включают такие

¹ Закон 4/1996 от 10 января о внесении дополнений и изменений в Закон 7/1985 от 2 апреля, «Регулятор баз местного управления».

² Статья 17.1 Закона 7/1985 от 2 апреля «Регулятор баз местного управления».

переменные как пол, дата рождения, гражданство и место рождения, то все они представляют очевидный интерес с точки зрения демографии.

5. Таким образом, при статистическом использовании *Padrón* следует не забывать его характер и сугубо административное назначение. В связи с этим необходима соответствующая статистическая обработка сведений, которая позволит составить максимально реалистичную картину миграционной подвижности, хотя неизбежны искажения в результате процедур и административных сроков.

6. В настоящей записке представлено краткое описание статистических обработок и, в результате, первое статистическое резюме бума иммиграции в Испании в начале этого века и его последующего спада. Эти работы следует рассматривать в контексте подготовительных задач по оценке численности населения в период между переписями в 2001-2011 гг., которыми НИС займется после того, как будут получены результаты новой переписи населения 2011 г. Эти результаты обеспечат не только окончательные серии количественных данных по населению в десятилетие между переписями, но также рождения, смерти и потоки миграций, которые их определяют.

I. От административной информации к статистическим результатам: статистическая обработка муниципальных регистров населения в целях оценки миграции

7. В *Padrón* регистрируются различные виды новых постановок на учет и снятий с учета, которые определяются или могут определяться при смене места проживания, при котором страной происхождения или страной назначения является иностранное государство (внешняя миграция), или смене места проживания на территории страны (внутренняя миграция). Важная часть этих изменений регистрируется гражданами, а другие изменения предписываются муниципальной администрацией в силу своих полномочий. Вкратце речь идет о следующих изменениях³:

(a) *Новые постановки на учет (снятия с учета) в силу смены места проживания*, при котором страной происхождения (назначения) является иностранное государство;

(b) *Новые постановки на учет (снятия с учета) в силу смены места проживания*, при котором местом происхождения (назначения) является другой муниципалитет Испании;

(c) *Новые постановки на учет в силу упущений*, при котором нет места происхождения или местом происхождения является иностранное государство. Такая постанова на учет происходит в двух разных случаях:

(i) Когда лицо, которое обычно проживает в муниципалитете, подает заявку на постановку его на учет в муниципальном регистре, ссылаясь на незнание им того, что он зарегистрирован в другом муниципалитете или в регистре иностранных консульств.

(ii) Когда муниципалитет предписывает, в силу своих полномочий, осуществить постановку на учет гражданина, который обычно проживает в

³ Решение Президента Национального института статистики и Генерального директора территориального сотрудничества Испании от 9 апреля 1997 г. о техническом руководстве для муниципалитетов по ведению и обновлению муниципальных регистров.

муниципалитете и еще не зарегистрирован в муниципальном регистре, следуя соответствующей административной процедуре.

(d) *Снятие с учета в силу ошибочных записей*, которое предписывается муниципалитетом в силу своих полномочий в целях устранения дублирующих записей или постановки на учет лиц, обычно не проживающих в муниципалитете⁴;

(e) *Снятие с учета в силу утративших силу записей*, которые являются результатом пересмотра «Закона об иммиграции» 2003 г.⁵ Новый закон обязывает иностранных граждан из стран, не входящих в состав ЕС, не имеющих постоянного вида на жительство, обновлять свою регистрацию в *Padrón* каждые два года. В случае необновления регистрации, муниципалитет имеет право предписать, в силу своих полномочий, снятие с учета утратившей силу записи⁶.

8. То, что регистрация в муниципальном регистре является обычным требованием для реализации некоторых фундаментальных прав, таких как право на медицинское обслуживание или обучение, или для получения будущего вида на жительство, приводит к мысли о том, что в конечном итоге в *Padrón* регистрируется основная часть потока внешней иммиграции и передвижения в рамках внутренней миграции, даже те потоки, которые связаны с нерегулярными иммигрантами, поскольку у них нет каких-либо юридических препятствий для регистрации в муниципальном регистре по месту проживания.

9. Что касается эмиграции, то постоянная разница между базой данных регистров и регистрами консульств Испании в зарубежных странах позволяет НИС регистрировать основную часть эмиграции из Испании в зарубежные страны. С другой стороны, при выезде из Испании иностранные граждане практически никогда не обращаются с заявкой на снятие их с регистрационного учета. Однако есть несколько процедур, которые позволяют корректировать такую возможную неполную регистрацию случаев эмиграции в зарубежные страны:

10. Муниципалитеты могут в силу своих полномочий предписать снятие с учета в силу ошибочных записей в случае, если они могут доказать, что соответствующее лицо более не проживает в муниципалитете.

11. Как отмечалось ранее, с 2006 г. срок действия записей лиц, не являющихся гражданами ЕС и не имеющих постоянного вида на жительство, истекает через два года после последнего изменения в *Padrón*, внесенного лицом. Поэтому в случае истечения срока действия записи муниципалитет может снять соответствующее лицо с регистрационного учета.

12. С марта 2009 г. была введена процедура для контроля обычного проживания остальных иностранных граждан, на которых не распространяется процесс истечения срока действия регистрации, описанный выше⁷. В этом случае муниципалитет

⁴ Статья 54 Правил по населению и границам местных субъектов от 11 июля 1986 г.

⁵ Основной закон 4/2003, от 20 ноября, вносящий изменения в Основной закон 4/2000 от 11 января, о правах и обязанностях иностранных граждан в Испании и их социальной интеграции.

⁶ Резолюция Президента Национального института статистики и Генерального директора по территориальному сотрудничеству от 28 апреля 2005 г. о технических руководствах для муниципалитетов по предписанию снятия с регистрационного учета истекших записей лиц, не являющихся гражданами ЕС без постоянного вида на жительство, необновленных каждые два года.

⁷ Предложение по периодической проверке места обычного проживания иностранных граждан, необязанных обновлять свои записи в *Padrón* (граждане ЕС и других государства, являющихся участниками Соглашения о Европейском экономическом пространстве, граждан других

проверяет проживание в случае, если в течение срока от двух до пяти лет нет каких-либо изменений, в зависимости от того, зарегистрированы ли они в Центральном регистре иностранных граждан. В результате проверки муниципалитет может также, в силу своих полномочий, применить процедуру снятия с учета ошибочных записей.

13. По этой причине следующая статистическая отработка основывается на статистическом использовании вариаций, зарегистрированных в муниципальном регистре. Конкретнее, были составлены вариации за 2001-2011 гг., зарегистрированные в *Padrón* до марта 2012 г. Мы считаем, что эти вариации связаны с реальными миграционными потоками, внешними или внутренними, в соответствии со следующими критериями:

(a) Внешняя иммиграция:

(i) Новые постановки на учет в силу смены места проживания, при котором страной происхождения является иностранное государство, по заявлению иммигранта;

(ii) Новые постановки на учет в силу упущений, при котором нет места происхождения или местом происхождения является иностранное государство лиц, не являющихся гражданами Испании, с учетом того, что они прибыли в Испанию в прошлом, несмотря на то, что точные сроки их прибытия неизвестны;

(b) Внешняя эмиграция:

(i) Снятие с учета в силу смены места проживания, при котором страной назначения является иностранное государство, по заявлению эмигранта;

(ii) Снятие с учета в силу ошибочных записей иностранных граждан, в связи с тем, что эти граждане должны были покинуть Испанию в случае доказательства муниципалитетом того, что они не проживают более в муниципалитете и не зарегистрированы в другом муниципалитете;

(iii) Снятие с учета в силу утративших силу записей вследствие того, что лица должны были выехать за рубеж с учетом того, что они, с одной стороны, не ответили на требование муниципалитета обновить свои записи и, с другой стороны, не были зарегистрированы в другом муниципалитете;

(c) Внутренняя миграция (между провинциями или автономными областями): новые постановки на учет (снятия с учета) в силу смены места проживания, при котором муниципалитетом происхождения (назначения) является другой муниципалитет, расположенный в другой провинции или автономной области.

14. Кроме того, учитывается, что при постоянном ведении муниципального регистра возникают неизбежные искажения информации, полученной в результате прямого использования базы данных:

государств, имеющих вид на жительство в режиме ЕС или постоянное разрешение на жительство). Проверка проживания проводится в следующих случаях:

Для лиц, не включенных в Центральный регистр иностранных граждан: если последняя запись в *Padrón* была сделана не менее чем за два года до этого.

Для лиц, включенных в Центральный регистр иностранных граждан:

В случае если последняя запись в *Padrón* была сделана не менее чем за пять лет до этого, или Карта с видом на жительство или справка о записи в Центральном регистре иностранных граждан была выпущена не менее чем за пять лет до этого, в случае их наличия.

15. Первое искажение связано с тем, что снятие с учета в силу ошибочных записей и снятие с учета в силу утративших силу записей производится муниципалитетами «в силу полномочий», а не по заявлению соответствующего лица, в случае доказанности того, что данное лицо более не проживает в муниципалитете. В результате, реальная дата эмиграции неизвестна. В обоих случаях данная дата предполагается исходя из гипотезы равномерного распределения между датой снятия с учета и последним передвижением в Регистре населения до снятия с регистрации, поскольку эмиграция должна была произойти в этот период⁸. Нечто подобное происходит с иммиграциями, регистрируемыми как новые постановки на учет в силу упущений, поскольку дата иммиграции неизвестна, но в этом случае отсутствие информации до новой постановки на учет обуславливает невозможность применения какой-либо соответствующей статистической обработки и обязывает нас предполагать, что дата постановки на учет является датой прибытия в Испанию.

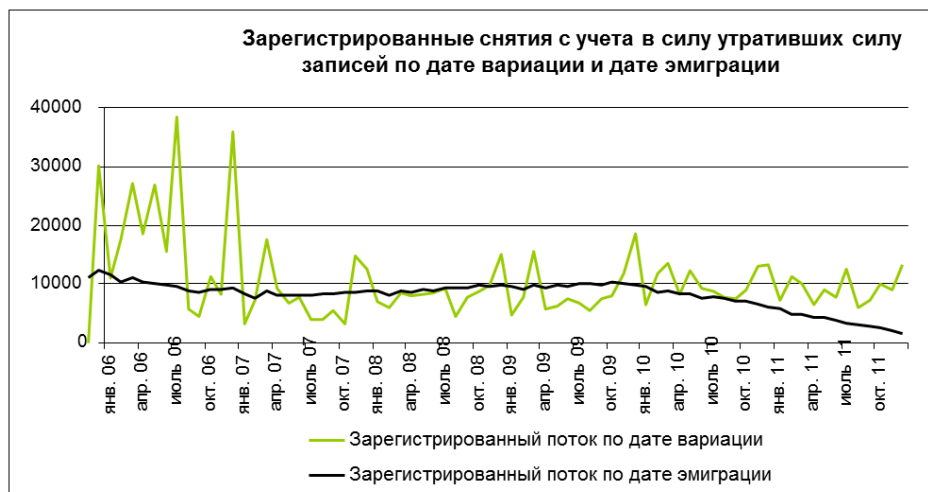
16. На следующем графике можно увидеть разницу между зарегистрированными потоками по дате расхождения и те же потоки по предполагаемой дате эмиграции:



⁸ В случае со *снятиями с учета в силу ошибочных записей*, производимыми в результате процесса проверки места обычного проживания граждан, необязанных обновлять свои записи в *Padrón*, если лицо зарегистрировано в Центральном регистре иностранных граждан (Registro Central de Extranjeros, RCE), нижней конечной точкой промежутка для оценки даты эмиграции будет:

Максимальное значение между датой последнего передвижения в регистре населения до снятия с учета и сроком истечения постоянного вида на жительство в режиме ЕС или постоянного разрешения на жительство, в случае наличия такового.

Максимальное значение между датой последнего передвижения в регистре населения до снятия с учета и датой записи в RCE, в случае, если лицо не имеет постоянного вида на жительство в режиме ЕС или постоянного разрешения на жительство.



17. Кроме того, были выполнены дополнительные корректировки в данных *Padrón* с целью достижения максимальной точности в определении миграции и связанного с ней определения места обычного проживания, которые признаются на международном уровне⁹.

18. Согласно этим определениям учитываются только миграционные передвижения, при которых место назначения является местом обычного проживания в течение не менее 12 месяцев. В связи с этим из ранее определенных расхождений в *Padrón* в отношении потоков внешней миграции нами не учитывались последовательные иммиграции и эмиграции одного и того же лица, разница между которыми составляла менее 12 месяцев. С этой целью была проведена следующая статистическая обработка, которая исключает следующие расхождения из ранее учтенных данных:

⁹ Регламент (СЕ) № 862/2007 Европейского Парламента и Совета от 11 июля 2007 г. о статистике Сообщества по миграции и международной защите дает следующие определения: Иммиграция: действия, благодаря которым, лицо, которое до этого постоянно проживало на территории страны – члена или не члена ЕС, устанавливает место своего обычного проживания на территории другой страны – члена ЕС.

Эмиграция: действия, благодаря которым лицо, которое до этого постоянно проживало на территории страны ЕС, меняет страну своего обычного проживания на период не меньше двенадцати месяцев.

Соответствующим образом Регламент №763/2008 Европейского Парламента и Совета от 9 июля 2008 г. о переписи населения и жилищного фонда, определяет «место обычного проживания» как место, в котором лицо проводит обычно свой ежесуточный отдых, независимо от временного отсутствия (связанного с отпуском, каникулами, посещением родных и друзей, работой, медицинским лечением, религиозным поклонением и др. Только следующие лица должны считаться как проживающие обычно на рассматриваемой территории:

Лица, прожившие в месте обычного проживания в течение непрерывного срока в течение не менее 12 месяцев до исходной даты; или

Лица, прибывшие в место обычного проживания в течение 12 месяцев до исходной даты с намерением остаться там не менее чем на один год.

В случаях, когда условия, указанные в п. (i) или (ii), не могут быть установлены, «место обычного проживания» означает место юридического или зарегистрированного проживания.

19. Новые постановки на учет, первоначально определенные как внешняя иммиграция, в случае если в течение последующих 12 месяцев было зарегистрировано более позднее снятие с учета, определенное как внешняя эмиграция. Снятие с учета также будет исключено из эмиграционных передвижений.

20. Снятия с учета, первоначально определенные как внешняя эмиграция, в случае если в течение последующих 12 месяцев была зарегистрирована более поздняя постановка на учет, определенная как внешняя иммиграция, а также связанная новая постановка на учет. Данное очищение является достаточно более сложным, потому что если снятие с учета происходит в муниципальном регистре, то лицо теряет личный идентификатор, поэтому выявить то, что последующая новая постановка на учет относится к тому же лицу, можно посредством привязки микроданных с использованием остальных переменных в записи в регистре.

21. Новые постановки на учет и снятия с учета, определенные при внутренних миграционных передвижениях (между провинциями или областями), в случае если они определяют пребывание в определенном географическом субъекте в течение менее 12 месяцев. В этих целях процедура была иерархичной, от вышестоящих территориальных единиц до нижестоящих единиц.

22. Последняя часть искажений происходит вследствие временного интервала между датой происхождения расхождений, зарегистрированных в Padrón, и датой, когда они окончательно регистрируются. Это приводит к тому, что в момент оценки в нашем распоряжении имеется только частичная информация о зарегистрированных передвижениях в последние месяцы. И чем ближе месяц оценки, тем более неполной является имеющаяся информация.

23. Таким образом, миграционные потоки, происходящие в определенном месяце определенного года, с 200610 года, оцениваются, по сути, из соответствующих зарегистрированных расхождений в Padrón до момента оценки, путем их умножения на коэффициент расширения, воспроизводящий ритм прибытия информации в центральные службы НИС в предыдущие годы, исходя из наблюдаемой регулярности этого ритма прибытия информации¹¹. Методология оценки может быть описана следующим образом:

24. Прежде всего, необходимо определить лаговую переменную (*retardo*), r , как количество месяцев, составляющих разницу между датой происхождения

¹⁰ С 2009 г. в случае снятия с учета в силу истекших записей, поскольку процесс истечения срока действия записей граждан стран, не являющихся членами ЕС, без постоянного вида на жительство стал применяться с конца 2005 г., такие снятия с учета могут начать демонстрировать некоторую закономерность только через несколько лет.

¹¹ Данные оценки считаются достаточно точными, когда значение соответствующего коэффициента расширения составляет менее 5, что означает, что, по меньшей мере, 20% всех сведений уже были получены. Однако это не всегда так для последних месяцев. В этом случае оценка миграционных потоков берется из наблюдаемой тенденции и сезонности в ретроспективных сериях каждой из вариаций. В этих целях необходимо определить месячный коэффициент роста, построенный как выпуклая линейная комбинация коэффициента, характеризующего тенденцию, и коэффициента сезонности. Если мы определяем коэффициент роста одного месяца m по сравнению с суммой двух предыдущих месяцев ($m-1, \dots, m-3$), то коэффициент, характеризующий тенденцию, C_{trend} , получается как среднее значение этих коэффициентов роста за предшествующие 12 месяцев, а коэффициент, характеризующий сезонность, C_{season} , является средним значением этих коэффициентов роста того же месяца m за предыдущие два года ($a-1$ and $a-2$). Таким образом, месячный коэффициент роста, применяемый для оценки последних месяцев, будет равен:

$$C = \alpha \cdot C_{trend} + (1 - \alpha) \cdot C_{season}, \text{ with } 0 \leq \alpha \leq 1$$

определенного рода вариации в муниципальном регистре и его окончательным поступлением в центральную базу данных НИС в месяц m года (аño) a . Пусть $\hat{V}_{m,a-1}$ будет оцениваемым общим количеством зарегистрированных вариаций между месяцем m предыдущего года $a-1$ (ранее оцененного с применением той же методологии; это рекурсивный процесс) и пусть $V_{m,a-1}^r$ будет количеством этих вариаций, которые поступили в центральную базу данных до g месяцев после месяца m , т.е. до месяца $m + g$. Тогда мы можем определить коэффициент расширения, соответствующий месяцу m года a для лага g как частное:

$$CE_{m,a}^r = \frac{\hat{V}_{m,a-1}}{V_{m,a-1}^r}$$

25. Пусть $V_{m,a}^r$ будет количеством зарегистрированных вариаций в регистре, произошедших в месяц m года a , полученных НИС до g месяцев после месяца m . Тогда оценка общего количества вариаций, произошедших в месяц m года a , будет получена из выражения:

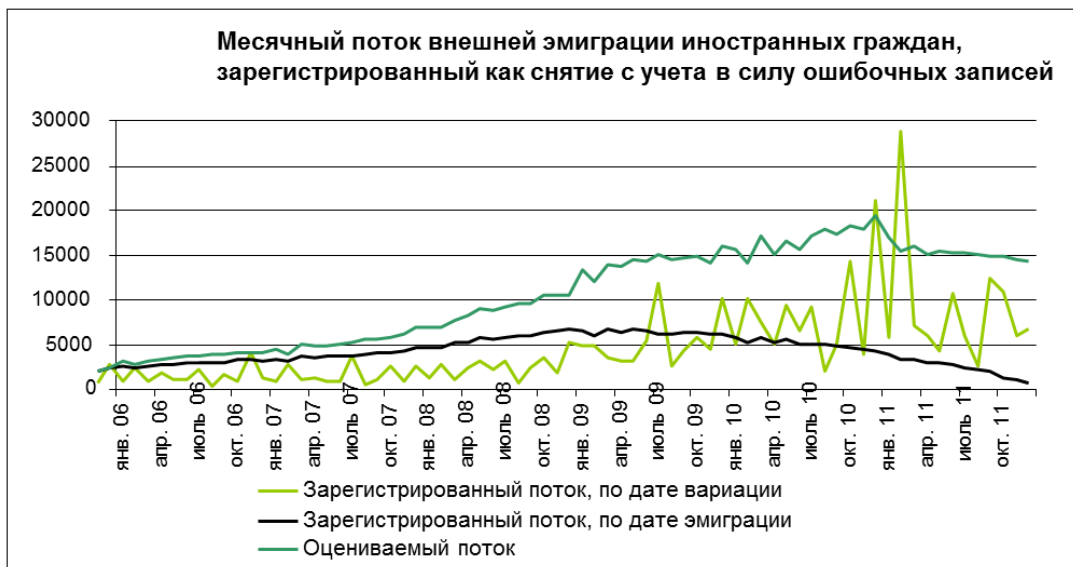
$$\hat{V}_{m,a} = CE_{m,a}^r \cdot V_{m,a}^r$$

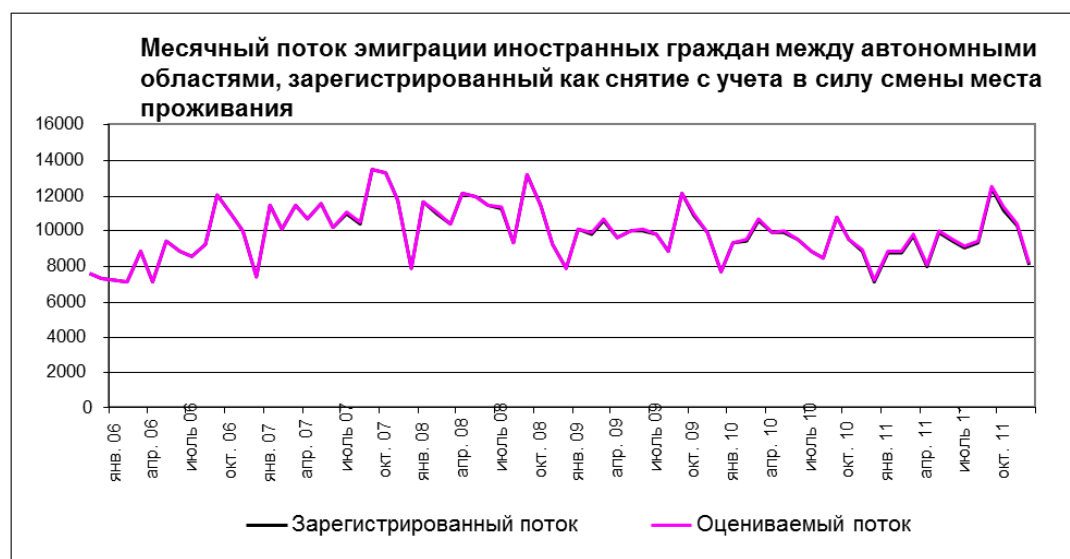
26. На следующих графиках показаны зарегистрированные и оцениваемые вариации, по каждому типу вариаций:











II. Анализ миграций в Испании в 2001- 2011 гг.

27. Далее представлены основные результаты, полученные в результате применения описанной выше методологии, с упором на внешних мигрантов. Следует учитывать, что они являются лишь частью всесторонних личных данных, включенных в регистровую запись, которые могут способствовать анализу явления миграции, таких как пол, дата рождения, место рождения, гражданство мигрантов или место происхождения и назначения миграции.

A. Годовые миграционные потоки

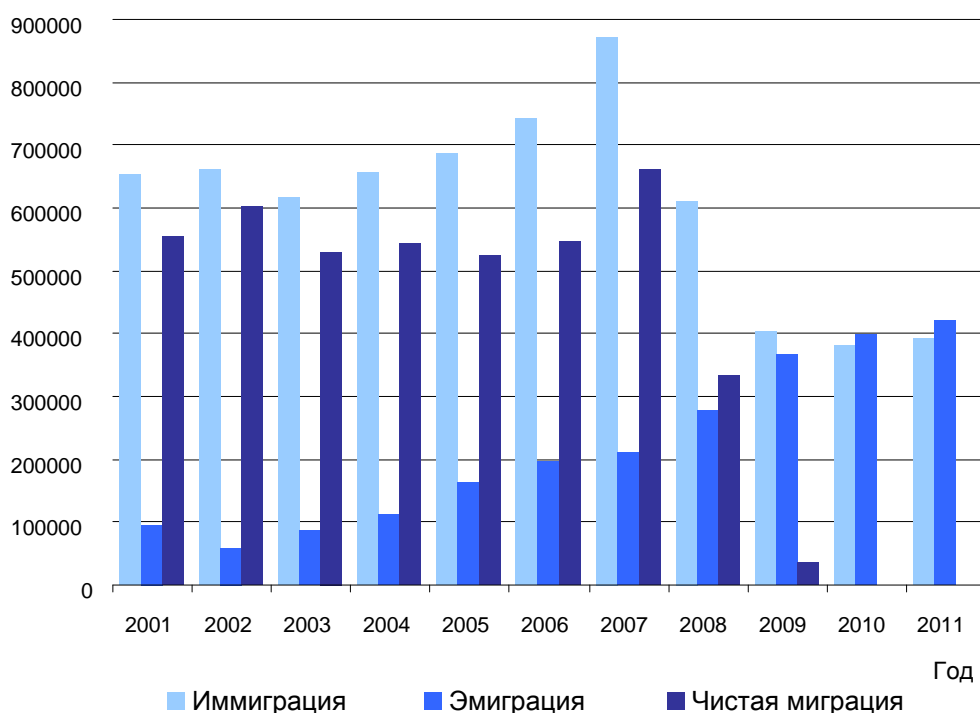
28. Роль, которую Испания играет в развитии международной миграции в последние годы, предполагает один из наиболее важных примеров социально-демографической трансформации по всему миру в последнее десятилетие: скачок от страны эмигрантов, особенно в некоторые периоды своей истории, к стране, принимающих большое количество мигрантов в начале 21-го века, что подтверждается всеми имеющимися источниками. По сути, данное исследование демонстрирует, что вялые потоки иммиграции в Испанию, зарегистрированные в течение предыдущих двух десятилетий, выросли уже в 2001 г. до уровня 650 тыс. и достигли исключительного уровня в почти 900 тыс. новых резидентов в 2007 г.

Годовые потоки внешней миграции и чистая миграция

Год	Иммиграция	Эмиграция	Чистая миграция
Всего	6673988	2385026	4288962
2001	652254	96547	555707
2002	661341	59917	601424
2003	616558	86369	530189
2004	654850	111813	543037
2005	688132	163358	524774

2006	743687	197074	546613
2007	871789	208907	662882
2008	610111	276548	333563
2009	403497	366684	36814
2010	380464	398242	-17778
2011	391305	419567	-28262

Годовые потоки внешней миграции и чистая миграция



29. Тем не менее, результаты также показывают, что поток иммиграции значительно сократился после 2008 г., что совпало с резким изменением национальной и международной макроэкономической ситуации. Таким образом, прибытие иммигрантов сократилось в 2008 г. на 30% по сравнению с уровнем 2007 г. и еще более сократился в 2009 г. по сравнению с 2008 г. Действительно поток иммиграции в 2011 г. сократился до уровня менее 400 тыс. человек, что было меньше числа лиц, эмигрировавших за рубеж.

30. В связи с этим можно четко выделить два этапа в проанализированном периоде с 2001 по 2011 г., при которых наблюдалось противоположное поведение и тенденции внешней иммиграции в Испанию: первый этап начинается с начала века до 2007 г. и второй этап, начавшийся в 2008 г.

31. В первый период Испания внезапно стала значительным фокусом привлечения иммиграции на международном уровне, но в последующие годы также

позиционировалась как страна с существенным потоком эмигрантов, которые возвращались в свои страны происхождения или уезжали в другие страны. Действительно, согласно представленным здесь результатам поток внешней эмиграции вырос в два раза в период с 2001 по 2007 г., когда в конце этого периода число выезжающих составило более 200 тыс. человек в год. В связи с этим, чистая миграция в Испании составляла более полумиллиона человек, начиная с 2001 г., достигнув в 2007 г. показателя в 662 882 человек.

32. Лето 2007 г. стало точкой перегиба кривой. Из цифр становится очевидно, что начало международного финансового кризиса действительности сильно повлияло на транснациональную подвижность населения. В случае с Испанией, сократилось число лиц, приезжающих из других стран: годовой поток внешней миграции в 2011 г. составляет менее 50% максимального потока, зарегистрированного в 2007 г. Это обстоятельство, вкупе с ростом эмиграции за рубеж, снизило чистую миграцию до отрицательного значения 0-28 262 человек в 2011 г.

В. Страна гражданства мигрантов

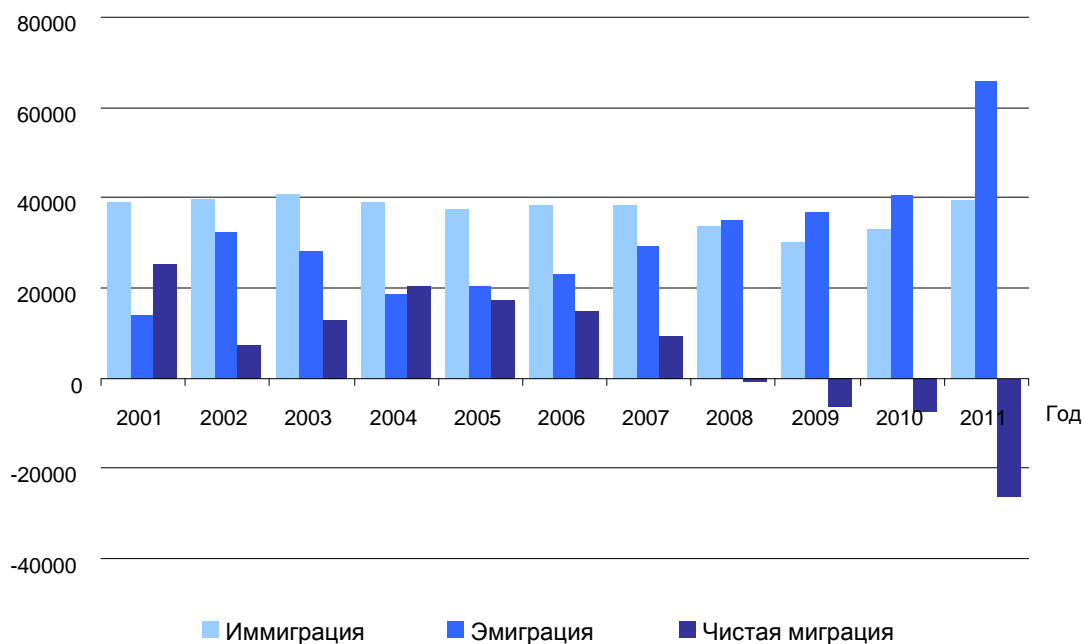
33. Что касается социально-демографического состава этих значительных потоков внешней миграции, то легко подумать, что в основном, такими мигрантами являются иностранные граждане. Фактически, 94% иммиграции в Испанию в эти годы приходилось на иностранных граждан, т.е. не имеющих гражданства Испании. Внешняя эмиграция имеет схожий состав, где 82% является иностранными мигрантами.

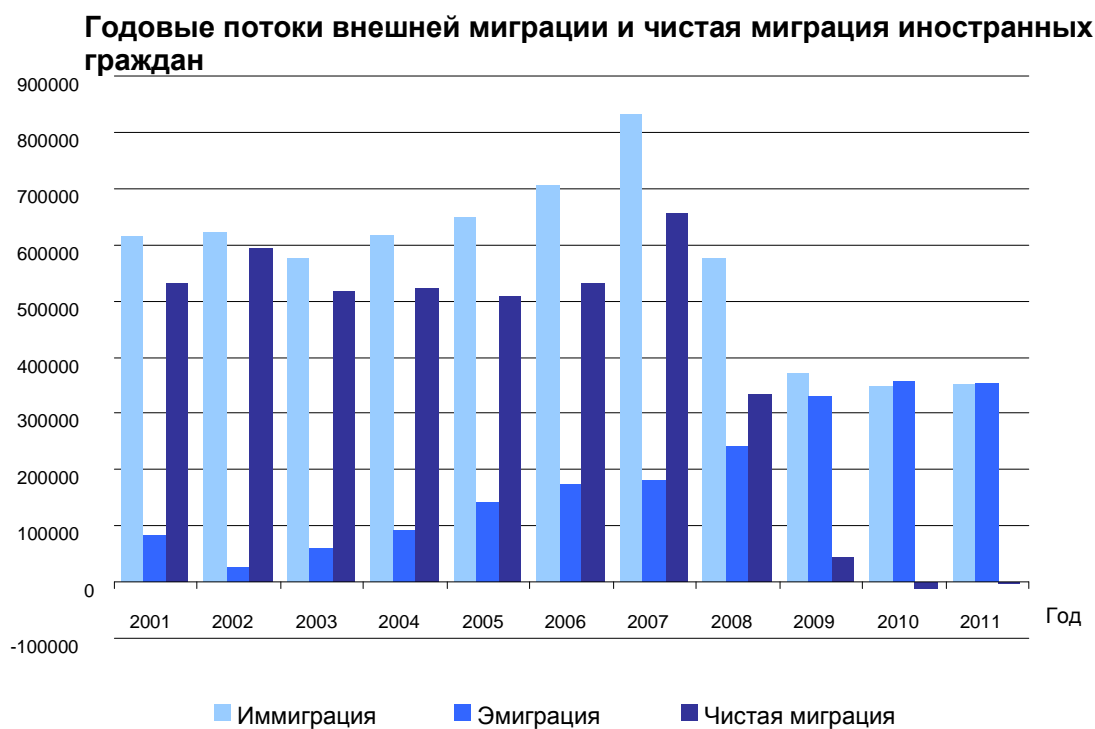
34. Кроме того, обе группы, граждане Испании и иностранные граждане, демонстрируют сильно отличающуюся эволюцию потоков иммиграции и эмиграции в течение проанализированного периода: иммиграция иностранных граждан характеризовалась постоянным ростом до 2007 г., достигнув уровня более 800 тыс. человек в год, после чего резко сократилась в последующие годы, достигнув в 2011 г. уровня 350 тыс. человек, в то время как иммиграция граждан Испании оставалась более-менее стабильной в течение рассматриваемого десятилетия, колебаясь на уровне 40 тыс. иммигрантов год; что касается эмиграции, то обе группы характеризовались ростом потоков до 2010 г., составив более 40 тыс. эмигрирующих граждан Испании и 350 тыс. эмигрирующих иностранных граждан. В последние два года, особенно в 2011 г., наблюдался чрезвычайно высокий уровень эмиграции граждан Испании. В результате эволюции миграционных потоков, обе группы граждан достигли негативного значения чистой миграции в конце периода, с 2008 г. - в случае с гражданами Испании и с 2010 г. - в случае с иностранными гражданами.

Годовые потоки внешней миграции и чистая миграция по странам гражданства

Год	Иммиграция			Эмиграция			Чистая миграция		
	Испанцы	Ин.гражд.	Всего	Испанцы	Ин.гражд.	Всего	Испанцы	Ин.гражд.	Всего
Всего	409281	6264706	6673988	342954	2042072	2385026	66327	4222635	4288962
2001	39086	613168	652254	14017	82530	96547	25069	530638	555707
2002	39702	621639	661341	32241	27676	59917	7461	593963	601424
2003	40988	575570	616558	28066	58303	86369	12922	517267	530189
2004	39130	615720	654850	18599	93214	111813	20531	522506	543037
2005	37567	650565	688132	20238	143120	163358	17329	507445	524774
2006	38113	705574	743687	23159	173915	197074	14954	531659	546613
2007	38274	833515	871789	29262	179646	208907	9012	653869	662882
2008	33928	576182	610111	34728	241819	276548	-800	334363	333563
2009	30065	373432	403497	36592	330092	366684	-6527	43341	36814
2010	32938	347526	380464	40350	357892	398242	-7412	-10366	-17778
2011	39490	351815	391305	65702	353865	419567	-26212	-2050	-28262

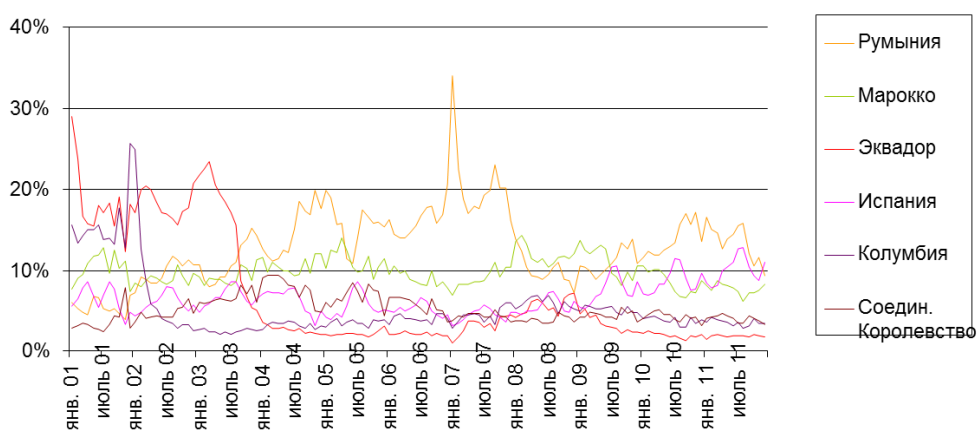
Годовые потоки внешней миграции и чистая миграция испанцев



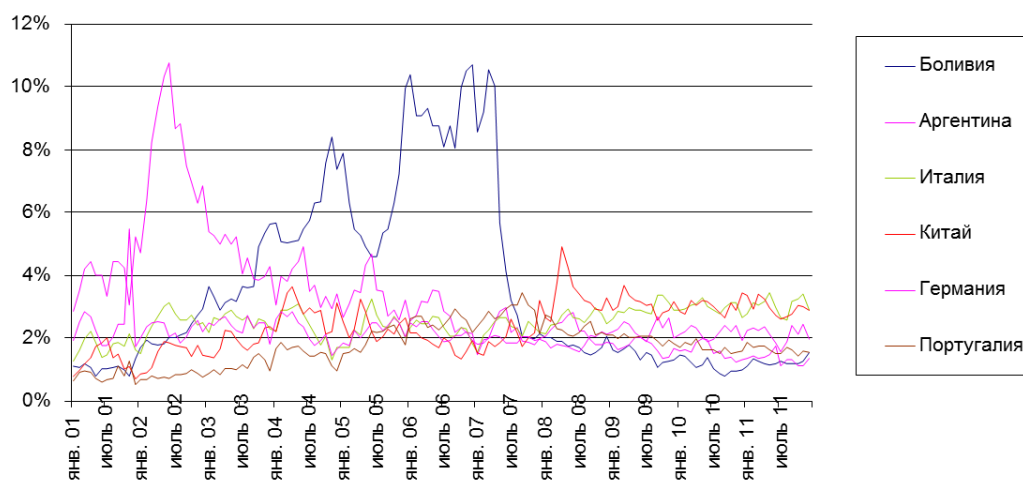


35. Если проанализировать гражданство мигрантов, то можно отметить, что среди основных гражданств иммигрантов, прибывших в Испанию во время иммиграционного бума, особо выделяются Марокко и Румыния, хотя состав по гражданству изменился в соответствии с некоторыми текущими проблемами, что мы можем видеть на нижеприведенных графиках.

Процентное распределение внешней миграции по странам гражданства 2001-2011 гг. Основные страны



**Процентное распределение внешней иммиграции по странам гражданства
2001-2011 гг. Другие страны**



36. Из этих графиков можно сделать следующие выводы:

(а) Иммигранты из Румынии и Марокко составляли значительную долю иммигрантов, по меньшей мере, с 2004 г. Тем не менее, хотя доля марокканцев была относительно стабильной, то же нельзя сказать о румынах, поток которых существенно сократился с момента вступления Румынии в Европейский Союз в январе 2007 г.;

(b) На первых этапах иммиграционного бума очевидно, что преобладает иммиграция граждан Эквадора, до 2003 г. То же поведение характерно для граждан Колумбии, число которых резко выросло в 2001 г.;

(с) Боливия является третьей преобладающей страной гражданства в течение 2005-2007 гг., хотя введение требования о наличии визы для въезда в Испанию с апреля 2007 г.¹² привело к существенному сокращению въезда иммигрантов из Боливии;

(d) Иммиграция из Аргентины достигла пикового уровня в 2002 и 2003 г., после начала известного кризиса “corralito” в декабре 2001 г.;

(е) Соединенное Королевство, Германия, Италия и Португалия являются наиболее представленными в плане гражданства среди европейской иммиграции, за помимо Румынии и Болгарии. Более глубокий анализ этих потоков с учетом их возрастного состава позволит сделать вывод, что иммигранты из Соединенного Королевства и Германии представляют демографический профиль, связанный с выходом на пенсию, в то время как иммигранты из Португалии и Италии, похоже,

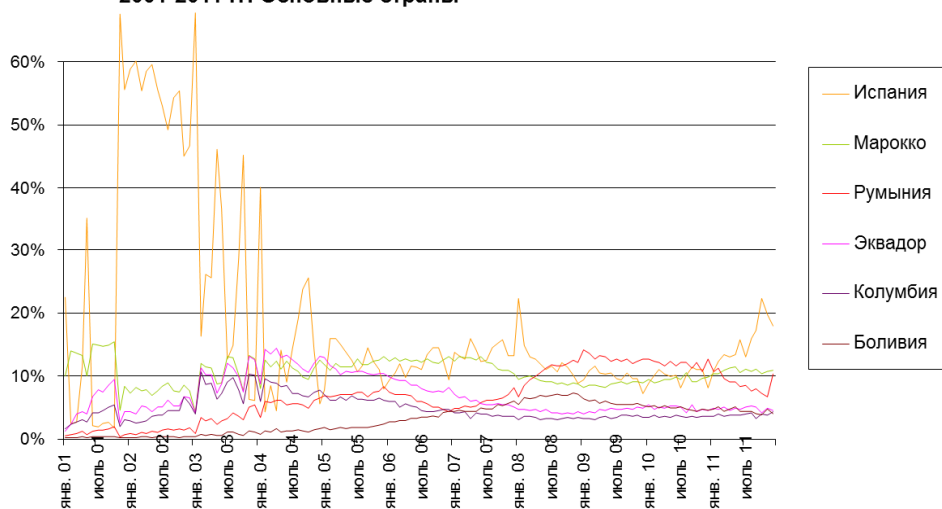
¹² Регламент Совета ЕС №1932/2006 от 21 декабря 2006 г. об изменении Регламента Совета 539/2001 о перечне стран, не являющихся членами ЕС, граждане которых при пересечении внешних границ должны иметь визы, и стран, граждане которых освобождены от этого требования.

приезжают больше в целях работы или развития в силу географической или культурной близости;

(f) Среди иммигрантов из Азии основную роль играет Китай, в течение десятилетия в Испанию приезжало стабильное число иммигрантов из этой страны.

37. Что касается эмиграции, испанцы отдавали предпочтение другим гражданствам после того, как иммигранты переезжали на территорию Испании, представляя важную часть демографической пирамиды Испании. Действительно, важность каждой страны среди эмигрантов, выезжающих за рубеж, в значительной степени определяется национальным составом проживающего населения, где преобладают румыне, марокканцы и южно-африканцы. Можно также отметить недавний значительный рост эмиграции испанцев за рубеж.

Процентное распределение внешней эмиграции по странам гражданства
2001-2011 гг. Основные страны



С. Половозрастной состав мигрантов

38. Половой состав иммиграционных потоков в 2001-2011 гг. весьма справедливый, как среди испанцев, так и иностранных граждан, с небольшим преобладанием мужчин (50,7% мужчин в иммиграционных потоках испанцев и 52,4% мужчин в иностранных иммиграционных потоках). Эти соотношения немного изменились среди иммигрантов в Испанию в период с 2005 по 2008 г., когда доля женщин была несколько выше, и в большей степени среди иностранных иммигрантов после 2009 г.

39. В случае с иностранной эмиграцией, доля мужчин всегда была значительно выше доли женщин, и постепенно росла с течением времени, составив в целом за период с 2001 по 2011 гг. 59,4% мужчин среди иностранных эмигрантов. Однако в случае с испанской эмиграцией, доля женщин была выше доли мужчин до 2007 г., когда эта тенденция изменилась. В целом за рассматриваемый период доля мужчин, эмигрировавших за пределы Испании, составила 49,9%.

Годовые потоки внешней иммиграции по странам гражданства и полу

Год	Испанцы		Всего	Иностранцы граждане		
	Мужчины	Женщины		Мужчины	Женщины	Всего
Total	207662	201620	409281	3283405	2981302	6264706
2001	20538	18548	39086	329735	283433	613168
2002	20810	18892	39702	327631	294008	621639
2003	21067	19921	40988	298137	277433	575570
2004	19763	19367	39130	335863	279857	615720
2005	18769	18798	37567	349632	300933	650565
2006	18978	19134	38113	367659	337914	705574
2007	19042	19232	38274	450115	383400	833515
2008	16938	16990	33928	299123	277059	576182
2009	15202	14863	30065	182657	190776	373432
2010	16634	16304	32938	170790	176735	347526
2011	19920	19570	39490	172062	179753	351815

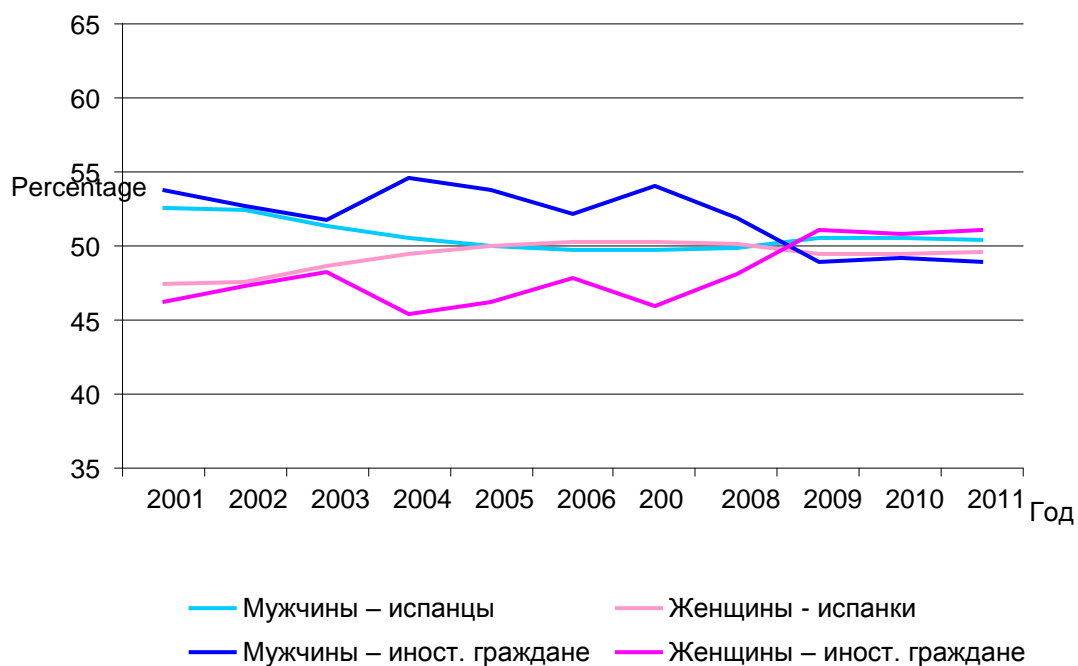
Годовые потоки внешней эмиграции по странам гражданства и полу

Год	Испанцы		Всего	Иностранцы граждане		
	Мужчины	Женщины		Мужчины	Женщины	Всего
Всего	171077	171877	342954	1213414	828657	2042072
2001	6661	7356	14017	45817	36713	82530
2002	15147	17094	32241	15716	11960	27676
2003	13446	14620	28066	33369	24934	58303
2004	8839	9760	18599	53168	40046	93214
2005	9749	10489	20238	82273	60847	143120
2006	11384	11775	23159	103955	69960	173915
2007	14602	14660	29262	107004	72642	179646
2008	17633	17095	34728	144709	97111	241819
2009	18716	17875	36592	199204	130888	330092
2010	20954	19396	40350	214416	143476	357892
2011	33945	31757	65702	213784	140081	353865

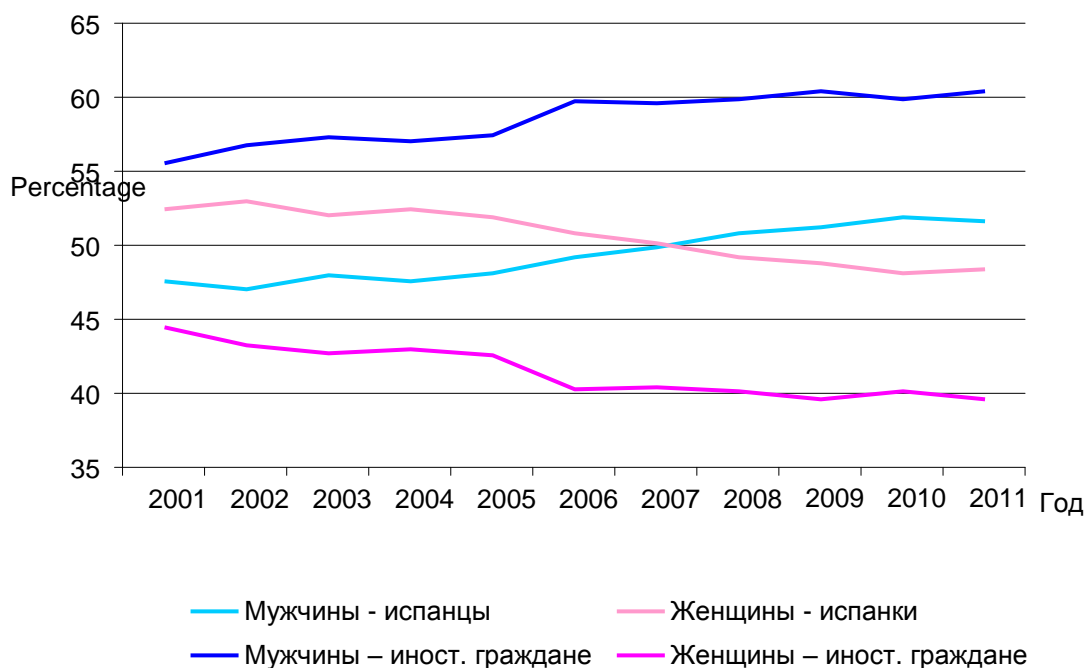
Годовая чистая миграция по странам гражданства и полу

Год	Испанцы		Иностранцы граждане			
	Мужчины	Женщины	Всего	Мужчины	Женщины	Всего
Всего	36585	29743	66327	2069990	2152644	4222635
2001	13877	11192	25069	283918	246720	530638
2002	5663	1798	7461	311915	282048	593963
2003	7621	5301	12922	264768	252499	517267
2004	10924	9607	20531	282695	239811	522506
2005	9020	8309	17329	267359	240086	507445
2006	7594	7360	14954	263705	267954	531659
2007	4440	4573	9012	343111	310758	653869
2008	-695	-104	-800	154414	179949	334363
2009	-3514	-3012	-6527	-16547	59888	43341
2010	-4320	-3093	-7412	-43626	33260	-10366
2011	-14025	-12187	-26212	-41721	39671	-2050

Внешняя иммиграция - Распределение по полу



Внешняя эмиграция – Распределение по полу

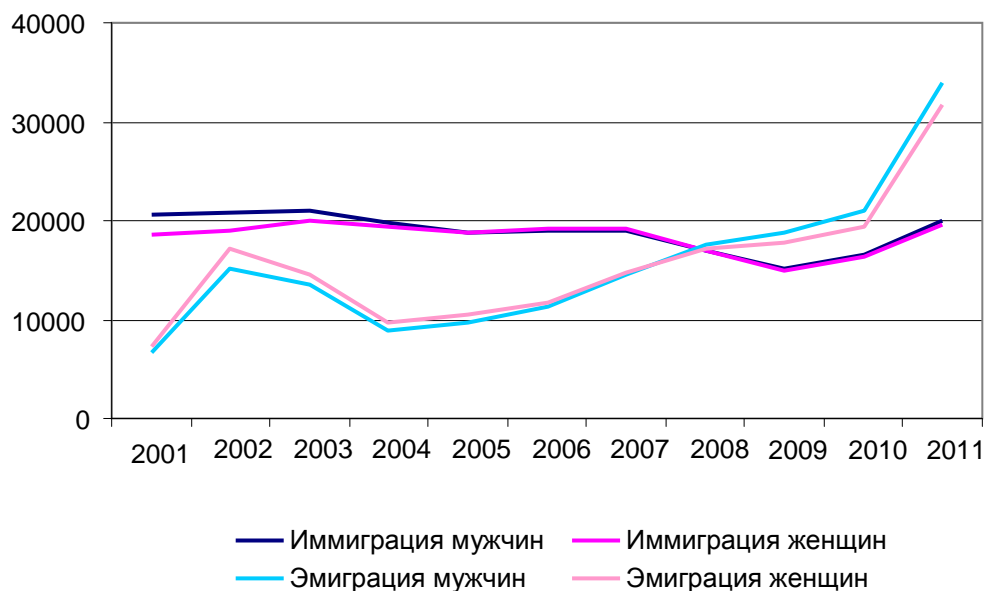


40. Развитие миграционных потоков с течением времени в период с 2001 по 2011

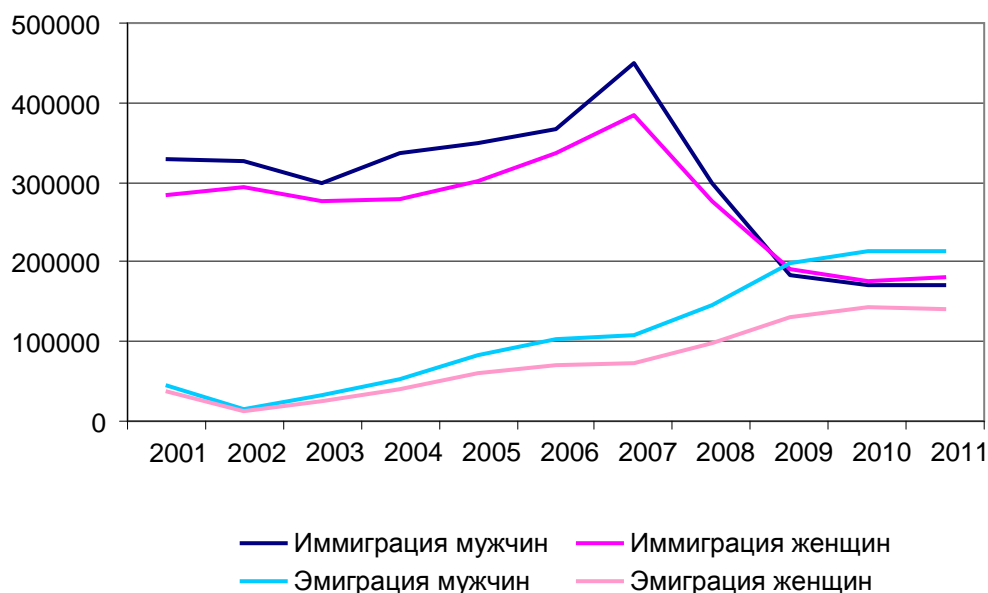
гг. достаточно схоже среди обоих полов, что мы можем увидеть на следующих графиках, поскольку линии являются практически параллельными.

м

Миграционные потоки испанцев



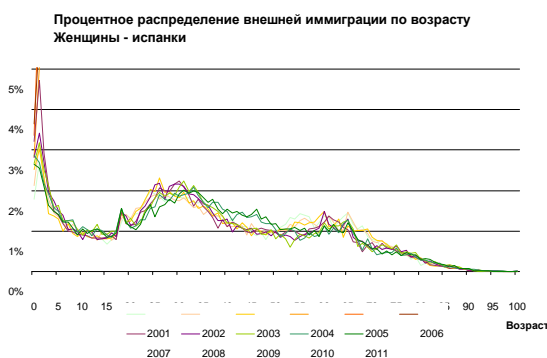
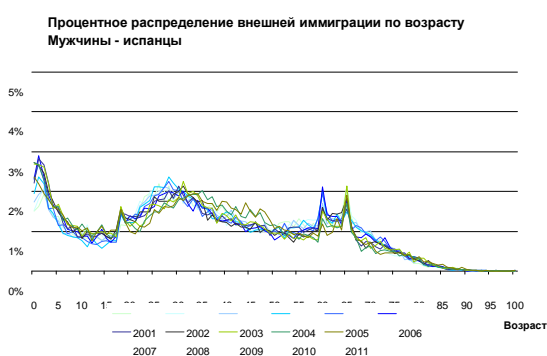
Миграционные потоки иностранных граждан



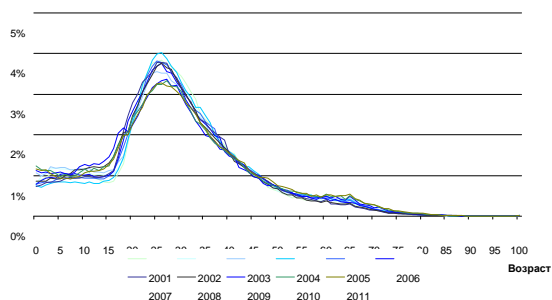
41. Что касается возрастного состава иммигрантов, то в каждой крупной группе гражданств (испанцев и иностранных граждан) наблюдается достаточно характерный профиль для каждого пола, который практически не менялся в течение анализируемого периода. Иностранные граждане имеют традиционную возрастную

структуру, связанную с трудом и иногда образовательными причинами, при этом наибольшая доля приходится на молодых совершеннолетних лиц, также с небольшим доминированием населения пенсионного возраста (60-70 лет), что характерно для граждан Центральной и Северной Европы, которые приезжают жить на побережье Испании после выхода на пенсию. Возрастная структура испанских иммигрантов имеет более сложную форму: помимо иммигрантов трудоспособного возраста также присутствует большое число детей в возрасте от 0 до 5 лет, что, возможно, связано с международным усыновлением, выросшим в последние годы, поскольку дети приезжают с испанским гражданством. Есть также значительное число людей, которые завершили свою работу за рубежом и возвращаются в Испанию после выхода на пенсию.

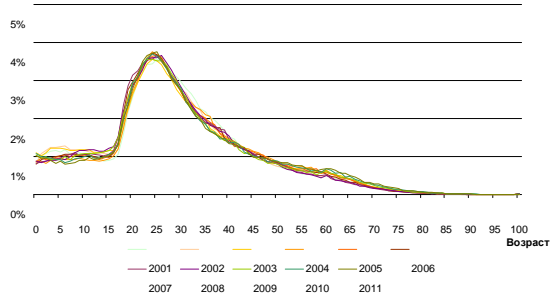
42. На следующих графиках представлен вышеприведенный анализ, а также высокая стабильность возрастной структуры иммиграционных потоков:



Процентное распределение внешней иммиграции по возрасту
Мужчины – иностранные граждане



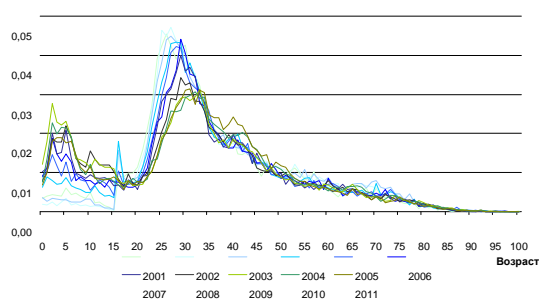
Процентное распределение внешней иммиграции по возрасту
Женщины – иностранные граждане



43. Что касается эмиграции за рубеж, по возрастному профилю каждая группа гражданств и пола представляет очень стабильный состав с течением времени, где преобладает совершеннолетняя молодежь. В случае с иностранными эмигрантами, то структура внешней эмиграции определяется демографической структурой иммигрантов.

44. Что касается испанских эмигрантов, то наблюдается возрастной состав, схожий с возрастным составом иностранных иммигрантов, что, возможно, связано с работой и образованием. Можно выделить значительную долю детей, которые

Процентное распределение внешней эмиграции по возрасту
Мужчины - испанцы



сопровождают детей в миграции.

