

EaPGREEN

Partnership for Environment and Growth



This project is
funded by the EU

უმოქმედობის ფასი : მასშტაბური პროექტები - ორესუნდის ხიდი

ერიკ მარკუსის მიხედვით
ბლეკინგის ტექნოლოგიის ინსტიტუტი,
შვედეთი



ორესუნდის ხიდი

- მალმო, შვედეთი—
კოპენჰაგენი, დანია
- საგზაო და სარკინიგზო
კავშირი
- ბაგირ-კიდული ხიდი
- ხელოვნური კუნძული
- წყლისქვეშა გვირაბი
- სულ ~16 km (10
მილის) სიგრძის
- გადაწყვეტილება
მიიღეს 1991/94
- გაიხსნა 2000 წელს
- დანახარჯი (1990 წლის
ფასი): ~2.35 მილიარდი
აშშ დოლარი





© Øresundsbro Konsortiet

გზშ

- კონკრეტული მიზანი/ამოცანა გზშ-ის ანგარიშში მკაფიოდ ჩამოყალიბებული არ არის
- ალტერნატივების მხოლოდ შეზღუდული რაოდენობა არის განხილული - ბუნდოვანია შერჩევის კრიტერიუმები
- არ განხილულა ადგილმდებარეობის ან 'არასტრუქტურული' ალტერნატივები
- სათანადოდ არ განუხილავთ დაკავშირებული პროექტები ან გარემოზე მათი კუმულატიური ზემოქმედება
- გზშ-მ შედეგად გამოიწვია:
 - მიწის ამოღების (დაღრმავების) პრობლემები
 - ხელოვნური კუნძულის დიზაინი და ადგილმდებარეობა ცოტათი შეიცვალა

ხარჯები

დაკავშირებამ გამოიწვია მნიშვნელოვანი სტრატეგიული ზემოქმედება:

- კოპენჰაგენი და მალმო გახდა ერთი კომბინირებული შრომის და საცხოვრებლსი ბაზარი. ინსტიტუციური ბარიერები, რომლებიც მომდინარეობდა ორ ქვეყანაში არსებული განსხვავებული გადასახადებისაგან, დასაქმებისა და სოციალური სისტემებისაგან, სათანადოდ არ შეფასდა და მან შეაყოვნა რეგიონული და ეკონომიკური ინტეგრაცია. ეკოლოგიურ სისტემაზე გრძელვადიანი ზემოქმედება ჯერ კიდევ ნათელი არ არის. (http://beyondplanb.eu/project_oresund_bridge.html)
 - სოციალური - მალმოს სოციალური სტრუქტურა; მოსახლეობის სიმჭიდროვე; განათლების პრეფერენციები
 - ეკონომიკა - ვირთევზა და თევზის სხვა პოპულაციები - თვზჭერა; საერთო ბაზარი; დასაქმება; კავშირგაბმულობა და ტრანსპორტი; საცხოვრებლის ფასი; და ა.შ.
 - გარემოსდაცვითი: გარეული ფრინველები და სხვა გადაშენების პირას მყოფი სახეობები
 - ‘გარემო’ მთავრობის მოხსენებაში ხიდის შესახებ:

წლებამდე სასოფლო-სამეურნეო მიწების კონსერვაცია და რეკრეაციული ზონების კონსერვაცია იდგა დღის წესრიგში. 1980-იანი წლების ბოლოს აქცენტი გადავიდა წყლის ნაკადებზე (მდამე წყლიანი ჩრდილოეთის ზღვა → ბალტიის ზღვა) და სხვა,

<http://www.thelocal.se/20140625/bridge-malmo-copenhagen>

- 8,450 დანიელი, რომლებიც მალმომში ცხოვრობენ, გაცვლა გააკეთამ რადგან ხიდის ორივე ბოლოში ძალზე განსხვავებული ქორწინების კანონმდებლობა მოქმედებს.
- ხიდის გამო მალმო კოპენჰაგენის გარეუბანი გახდა
- სისტემოლაგეტი, შვედეთის სახელმწიფოს მიერ კონტროლირებადი ალკოჰოლური სასმელების მაღაზია შაბათს 3 საათზე იკეტება და ორშაბათსაც არ იხსნება.



http://www.wallpaperspictures.net_oresund-bridge

EaPGREEN



Partnership for Environment and Growth



This project is funded by the EU

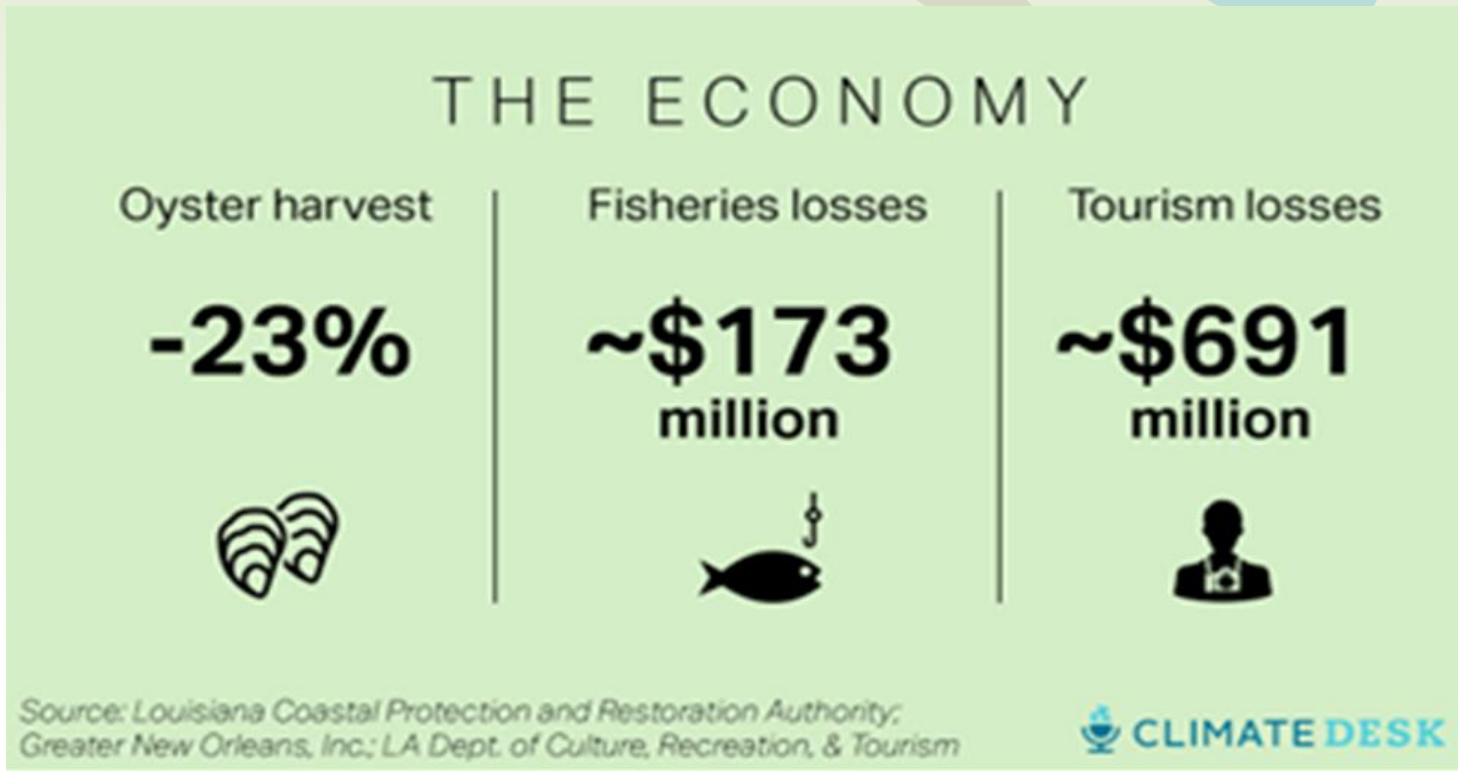


Costs of inaction : BP

- უმოქმედობის ფასი: ბრიტიშ პეტროლეუმი
- ნავთობის ეს ჩადინება უდიდესია კაცობრიობის ისტორიაში



ჟორჯ-სტორიტ ჟურნალი: ორიტიმ პეტროლეუმი
თანახმაა გადაიხადოს 18.7 მილიარდი დოლარი, რათა
დააკმაყოფილოს ნავთობის ჩაღვრასთან
დაკავშირებული საჩივრები
ყველა ფედერალური და ადგილობრივი საჩივრების
თანხა თითქმის 54 მილიარდ დოლარს აღწევა



EaPGREEN



Partnership for Environment and Growth



This project is funded by the EU



რისი აცილება შეიძლებოდა თავიდან?

... ჩვენ მოწმენი ვართ “ბრიტიშ პეტროლეუმის” თავდაჯერების. მათ ვერ წარმოედგინათ ასეთი უბედურება (იხ. [“BP calls blowout disaster ‘inconceivable,’ ‘unprecedented,’ and unforeseeable”](#)). თავდაჯერებას მოსდევს უყურადღებობა და ამპარტავნება - და ცუდი დაგეგმვა. “ბრიტიშ პეტროლეუმს” ამ ტიპის უბედურებაზე რომ ეფიქრა, იგი თავიდანვე ააშენებდა იმ 100-ტონიან კოშკურას ყურეში რამდენიმე წლის წინათ, და არ დაუწყებდა ლოდინს უბედურებას. და იგი უფრო მეტ დახარჯავდა პრევენციული დანიშნულების ტექნოლოგიებისთვის.

ჯოზეფ რომი;

http://www.salon.com/2010/05/10/oil_spill_causes_climate_progress/