

ROMÂNIA

**PLAN COMUN DE CONTINGENȚĂ
AL REPUBLICII MOLDOVA,
ROMÂNIEI ȘI UCRAINEI ÎN
REGIUNEA
DELTA DUNĂRII**

BAZA DE ELABORARE A PLANULUI

- Lista de verificare pentru planificarea intervenției în cazul accidentelor cu efecte transfrontiere asupra apelor;
- Anexa cu Principiile de îndrumare pentru planificarea intervenției;
- Plan comun de intervenție în domeniile de competență ale IGSU (RO) și DGPPC (BG).

SCOP

- Stabilirea unui set unitar de reguli și măsuri pentru asigurarea intervenției comune în cazul apariției unei situații de urgență în Regiunea Delta Dunării
- Acest Plan este aplicabil la nivelul județelor Galați și Tulcea din România, raionului Cahul din Republica Moldova și oblastului Odesa din Ucraina.

PARTICIPANȚI, OBIECTIVE ȘI DOMENIUL DE APLICARE

- România: MAI-IGSU, MMSCPP-GNM, ANAR și ANPM, MT-ANR
- Moldova: CSERM, MAI-SPCSE, MM, ME, MTID
- Ucraina: SSSU, MIU, ISAMPU, MERNU

Domeniul de aplicare

- Prezentul plan poate fi pus în aplicare în situația producerii următoarelor situații de urgență în Regiunea Delta Dunării:
 - accidente industriale care pot avea efecte transfrontiere;
 - poluări ale apelor, aerului și solului care afectează negativ viața și sănătatea oamenilor, mediul înconjurător sau situația socială și economică în zona de frontieră;
 - accidente majore pe căile de transport (rutiere, feroviare, navale și de aviație, conducte) în zona de frontieră;

RESPONSABILITĂȚILE STRUCTURILOR

- **La nivel național**

- IGSU, SPCSE și SSSU
- GNM, organismele similare din Republica Moldova și Ucraina
- ANAR, organismele similare din Republica Moldova și Ucraina
- ANPM, organismele similare din Republica Moldova și Ucraina
- ANR organismele similare din Republica Moldova și Ucraina

- **La nivel local**

- Prin instituțiile subordonate celor de nivel național

ORGANIZAREA ȘI DESFĂȘURAREA ACȚIUNILOR DE INTERVENȚIE

- **Pregătirea pentru intervenție**

- Reprezintă totalitatea acțiunilor întreprinse să asigure răspunsul în situații de urgență, înaintea evenimentului, pentru toate tipurile de risc cuprinse în prezentul Plan

- **Concepția de acțiune**

- Sunt prezentate cele mai întâlnite scenarii de accident, ce pot afecta cursurile de apă ale țărilor vecine

- **Notificarea și fluxul informațional**

- Partea notificantă va oferi informații despre riscul la care pot fi expuse forțele ce intervin, cât și despre obiectivele clasificate ca sursă de risc din zona de competență

- **Trecerea frontierei**

- Se va face conform acordurilor în vigoare

- **Executarea misiunii**

- Intervenția este organizată astfel: la nivel național și la nivel de județ/distric/oblast

ASIGURAREA LOGISTICĂ ȘI FINANCIARĂ A MISIUNILOR

- **Deplasarea**

- Țara gazdă va escorta convoiul de la graniță până la locul intervenției

- **Cazarea și hrănirea**

- Este responsabilitatea structurilor specializate din țara gazdă, pentru o durată mai mare de 24 ore

- **Asigurarea carburanților-lubrifiantilor, pieselor de schimb, echipamentelor, accesoriilor și materialelor specifice**

- La locul intervenției, este responsabilitatea țării gazdă, după terminarea resurselor proprii

- **Asigurarea financiară a misiunilor**

- Se face de către fiecare parte semnatară, conform reglementărilor internaționale

ASIGURAREA COMUNICAȚIILOR

- Pe timpul acțiunilor de intervenție comunicarea între cele două părți se va face între comandantul intervenției și comandantul forțelor de sprijin, direct sau telefonic, prin intermediul unui translator asigurat de partea solicitantă (dacă este cazul).
- Între comandantul subunității de intervenție care asigură sprijinul și echipajele din subordine, comunicarea se va realiza cu mijloacele de comunicații din dotare, sau, după caz puse la dispoziție

ANEXE

Planul comun de contingență în Regiunea Delta Dunării conține 27 de anexe, printre care:

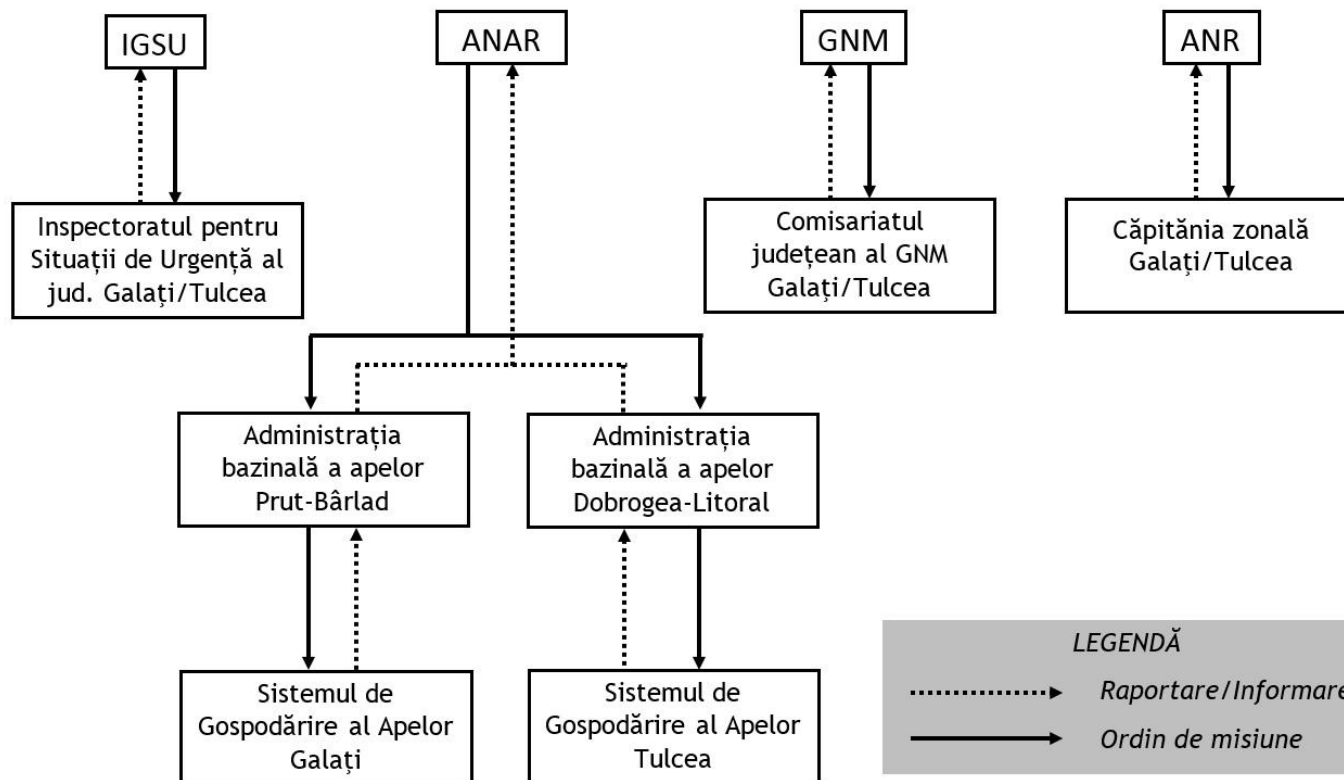
- Anexa nr.10 – Identificarea hazardelor;
- Anexa nr. 12 – Scenarii de accidente frecvente;
- Anexa nr. 16 – Comunicarea pe verticală;
- Anexa nr. 17 – Comunicarea pe orizontală;
- Anexa nr. 18 – Fluxul informațional;
- Anexa nr. 26 – Cadrul legal național.

SCENARII DE ACCIDENTE FRECVENTE

- Poluare accidentală cu petrol în zona Girgiulești, ca urmare a unei defecțiuni a conductei de transvazare a deșeurilor petroliere
- UNICOM OIL TERMINAL – poluare ca urmare a unei erori umane: avarierea unei nave transportatoare de produse petroliere

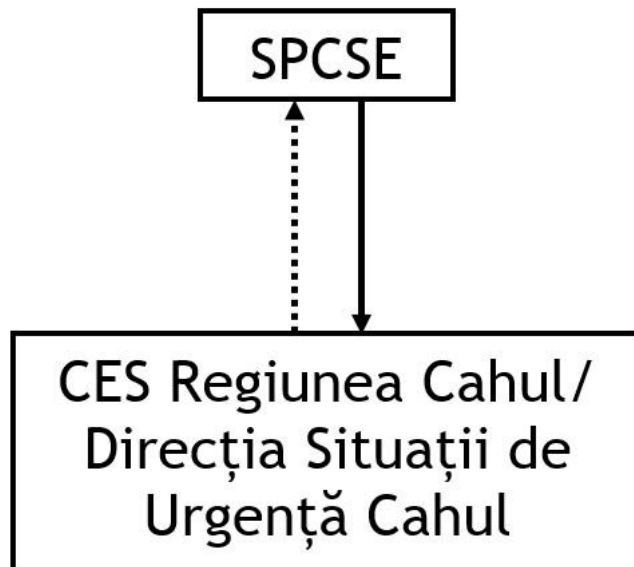
COMUNICAREA PE VERTICALĂ

România



COMUNICAREA PE VERTICALĂ

Republica Moldova

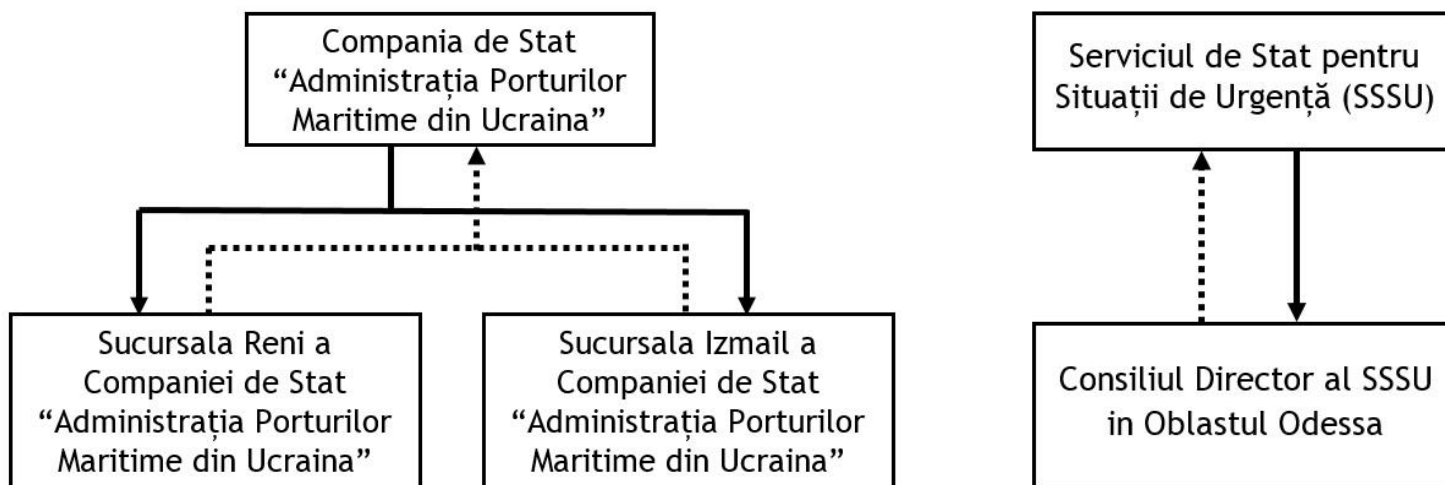


LEGENDĂ

-→ Reportare / Informare
- Ordinul misiunii

COMUNICAREA PE VERTICALĂ

Ucraina

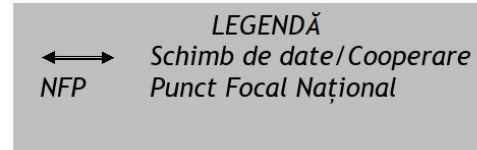
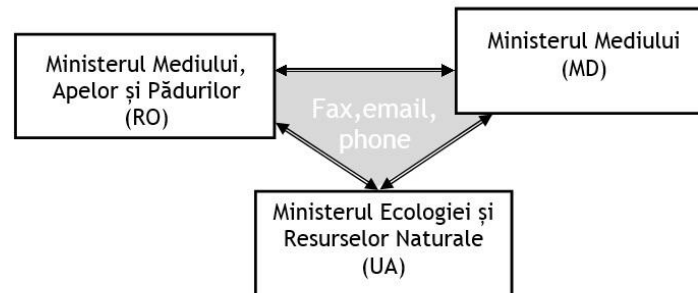
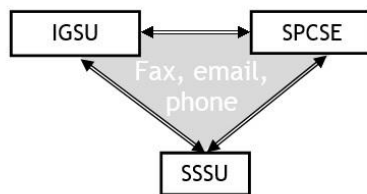
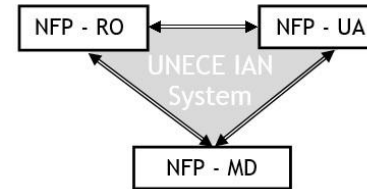
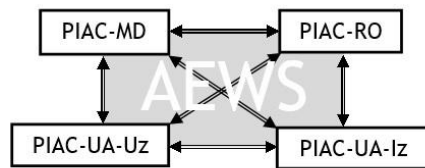


LEGENDĂ

-> Reportare / Informare
- > Ordinul misiunii

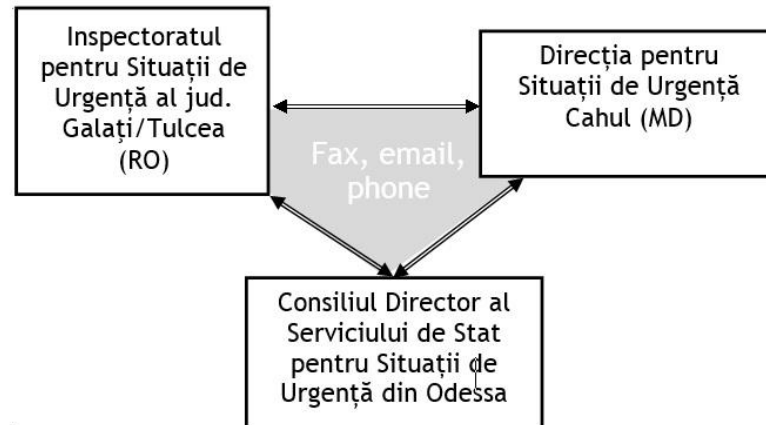
COMUNICAREA PE ORIZONTALĂ

Nivel Internațional



COMUNICAREA PE ORIZONTALĂ

Nivel Internațional

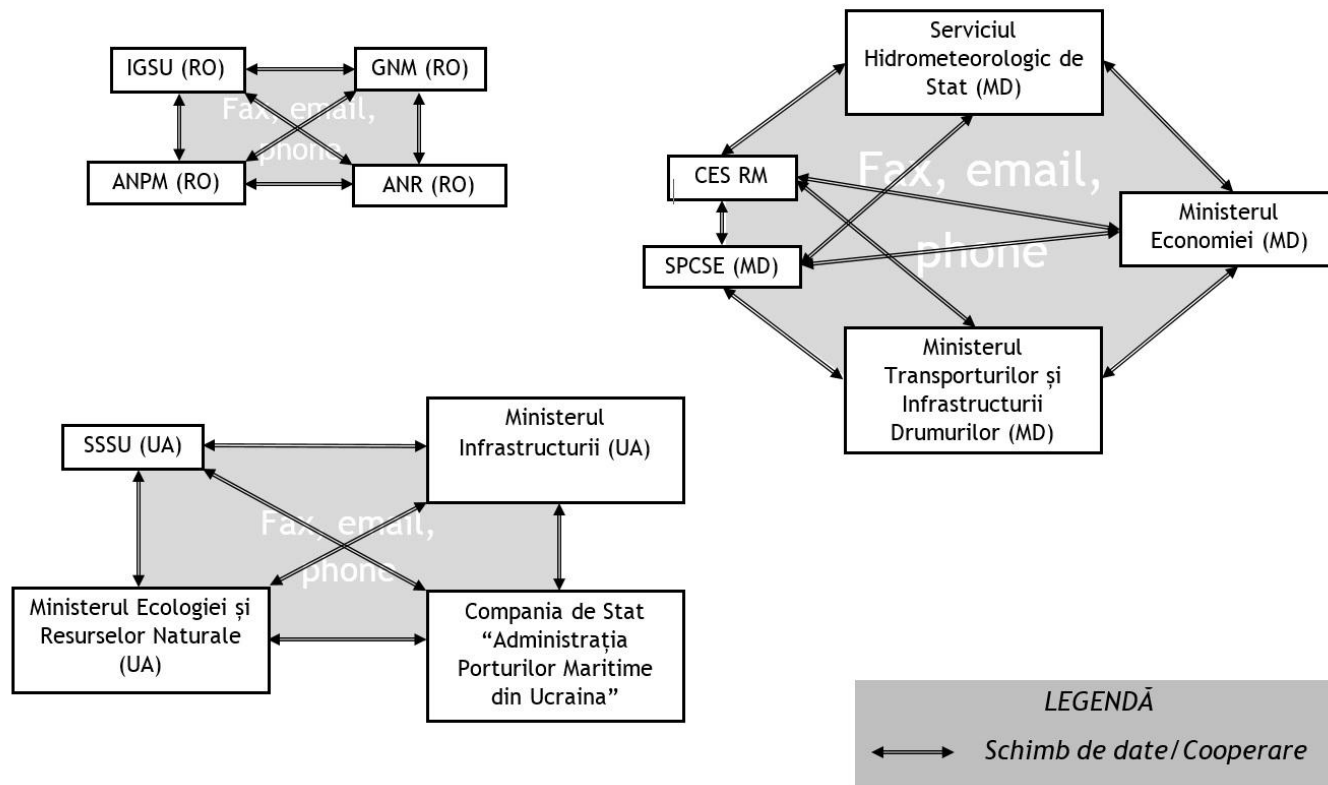


LEGENDĂ

→ Schimb de date/Cooperare

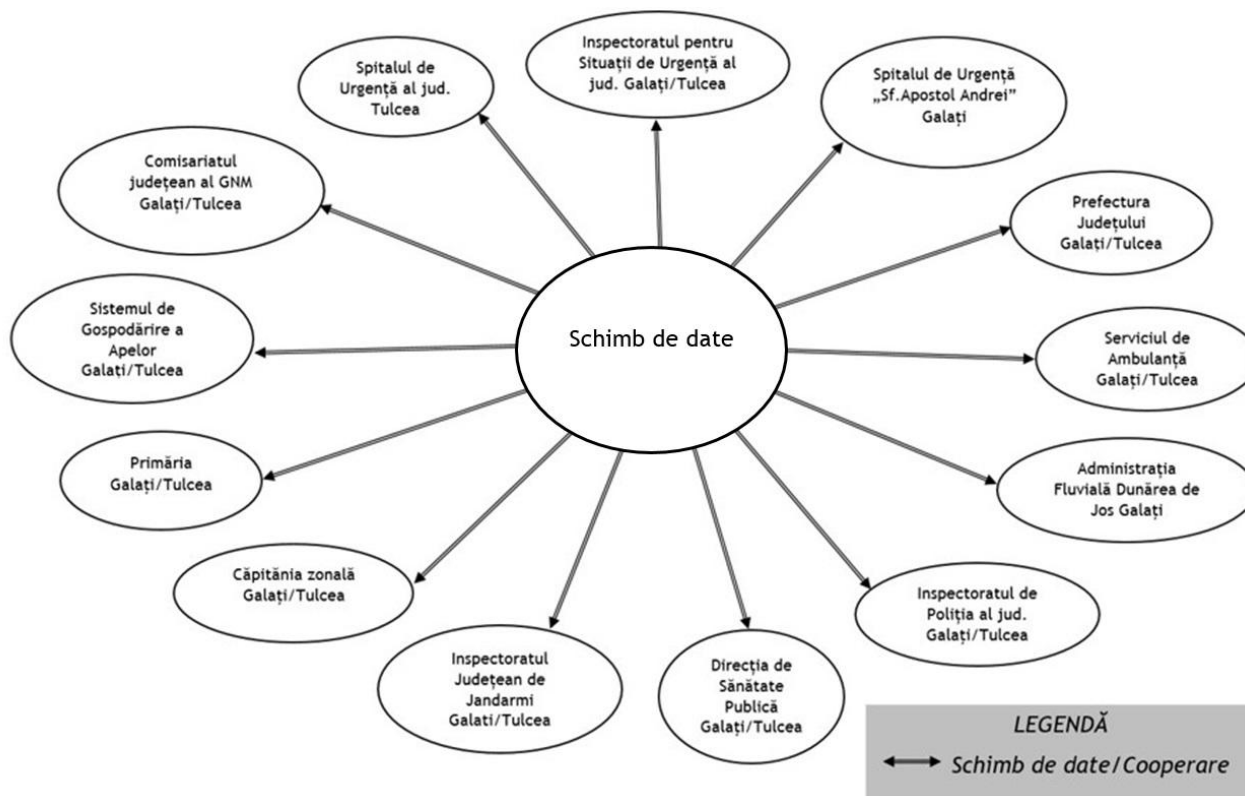
COMUNICAREA PE ORIZONTALĂ

Nivel Național



COMUNICAREA PE ORIZONTALĂ

Nivel Local



FLUXUL INFORMAȚIONAL DECIZIONAL

