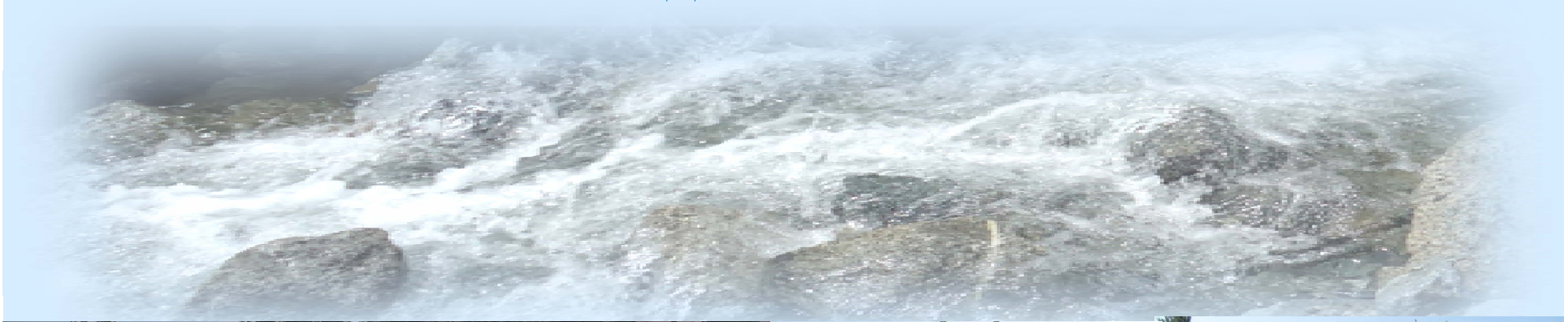
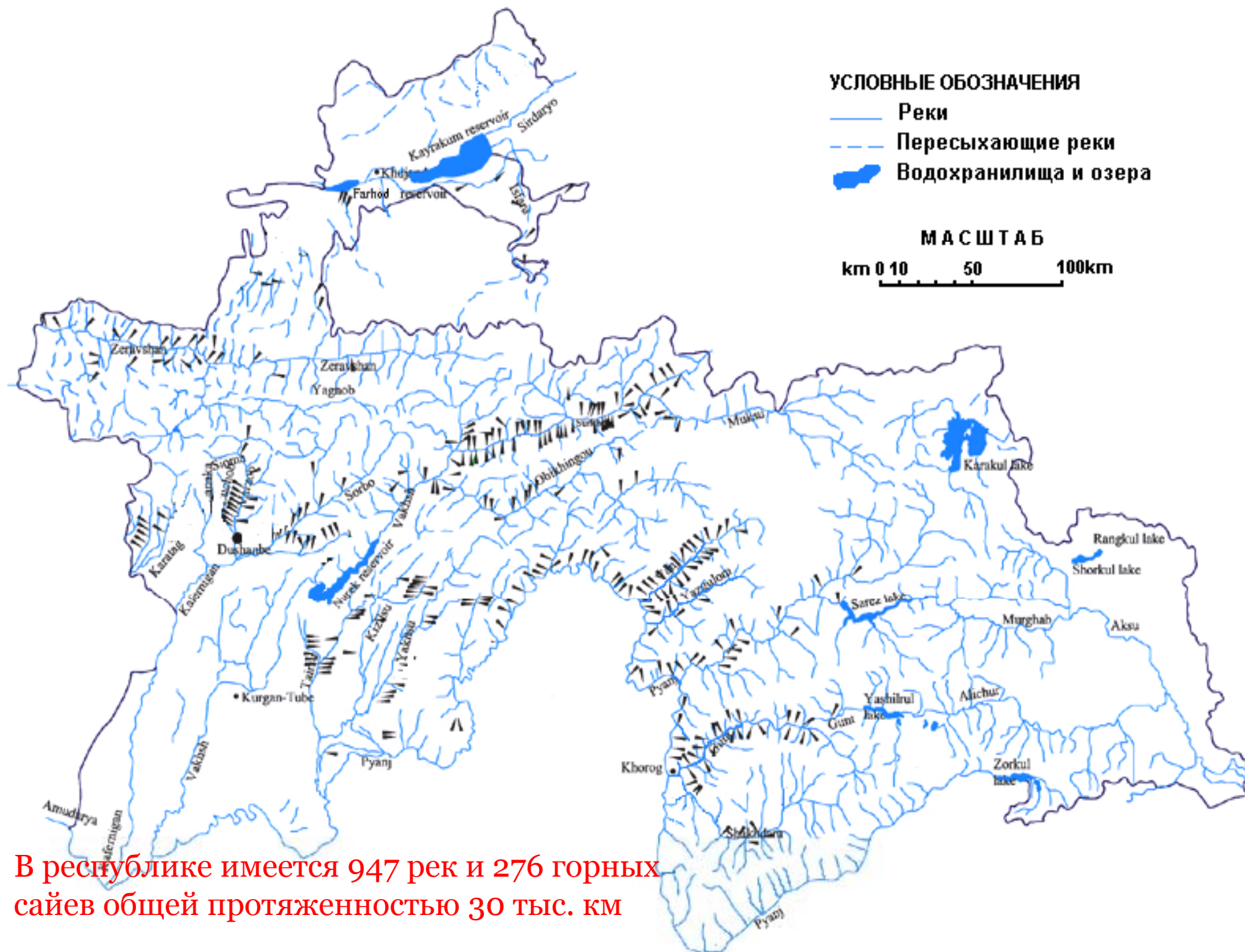




Агентство мелиорации и ирригации при Правительстве Республики Таджикистан

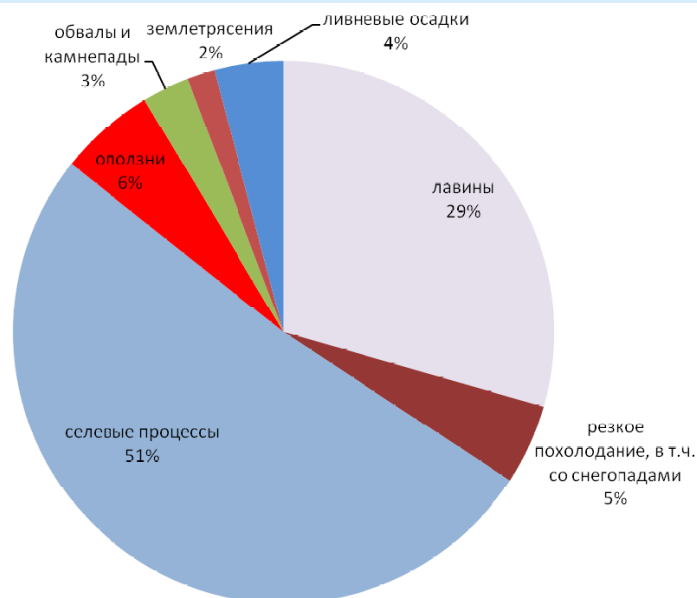
УПРАВЛЕНИЯ СЕЛЯМИ И НАВОДНЕНИЯМИ В
ТАДЖИКИСТАНЕ





В республике имеется 947 рек и 276 горных
сайев общей протяженностью 30 тыс. км

Общие сведения



Горный рельеф Таджикистана и относительная обильность атмосферных осадков создали благоприятные условия для возникновения разнообразных природных и антропогенных чрезвычайных стихийных бедствий.

Наиболее часто повторяемой и разрушительными бедствиями являются наводнения и селевые явления, которые ежегодно наносят большой вред сельскохозяйственным землям и постройкам расположенным на береговой территории рек.

Май 1998, Куляб, Восе – наводнение в реке Яхсу после сильного дождя;

Март, Май 2002, наводнение в Кызылсу и Яхсу;

Март, 2003, Куляб, Восе, наводнение в Кызылсу и Яхсу;

Апрель 2003, М. С. А. Хамадони, Фархор, Восе. Наводнение по реке Пяндж;

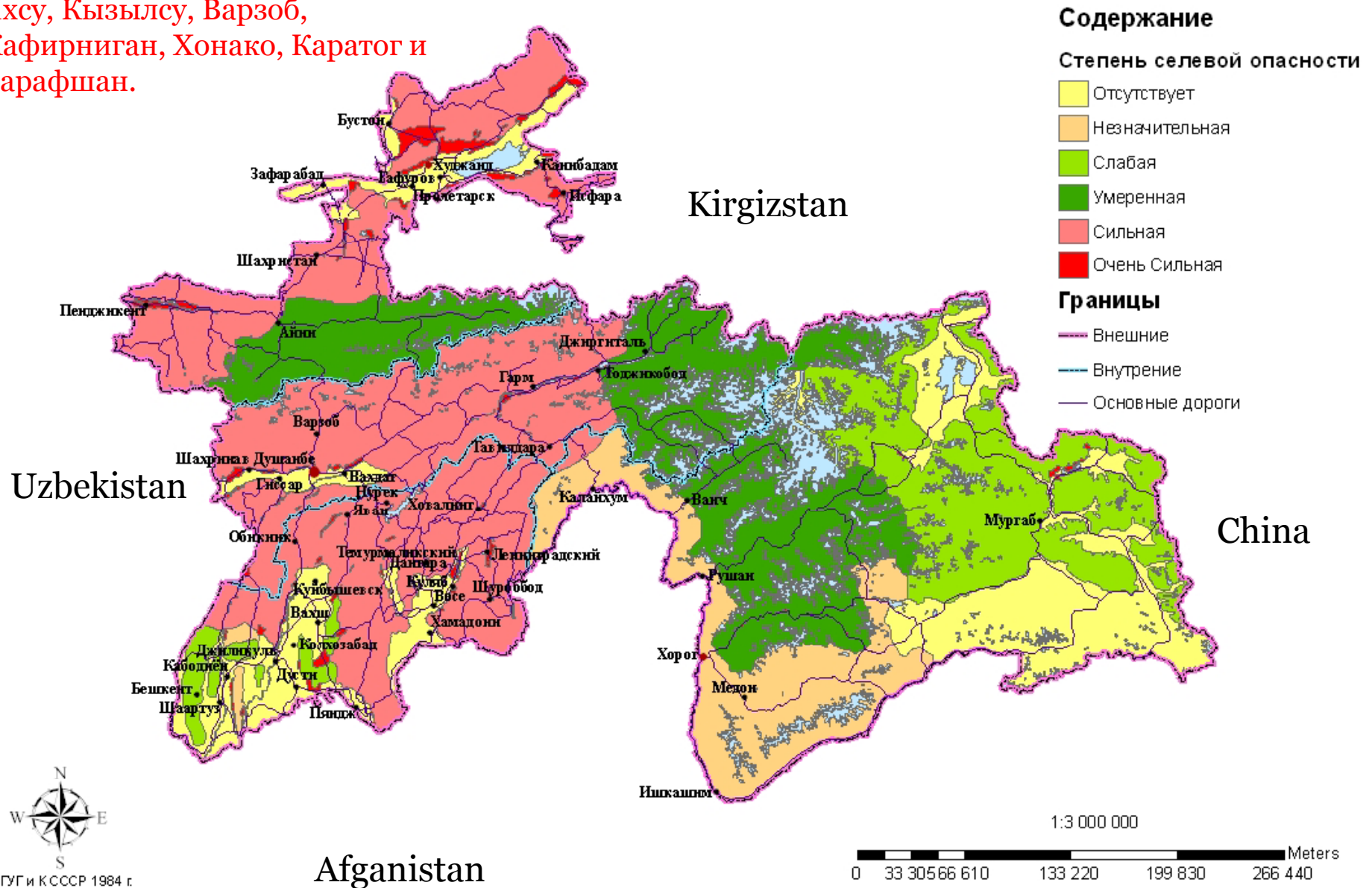
В результате подъема уровня воды на реке Пяндж были нанесены ущербы населению и экономике в следующие годы: 1998,1999, 2003, 2004, 2005.

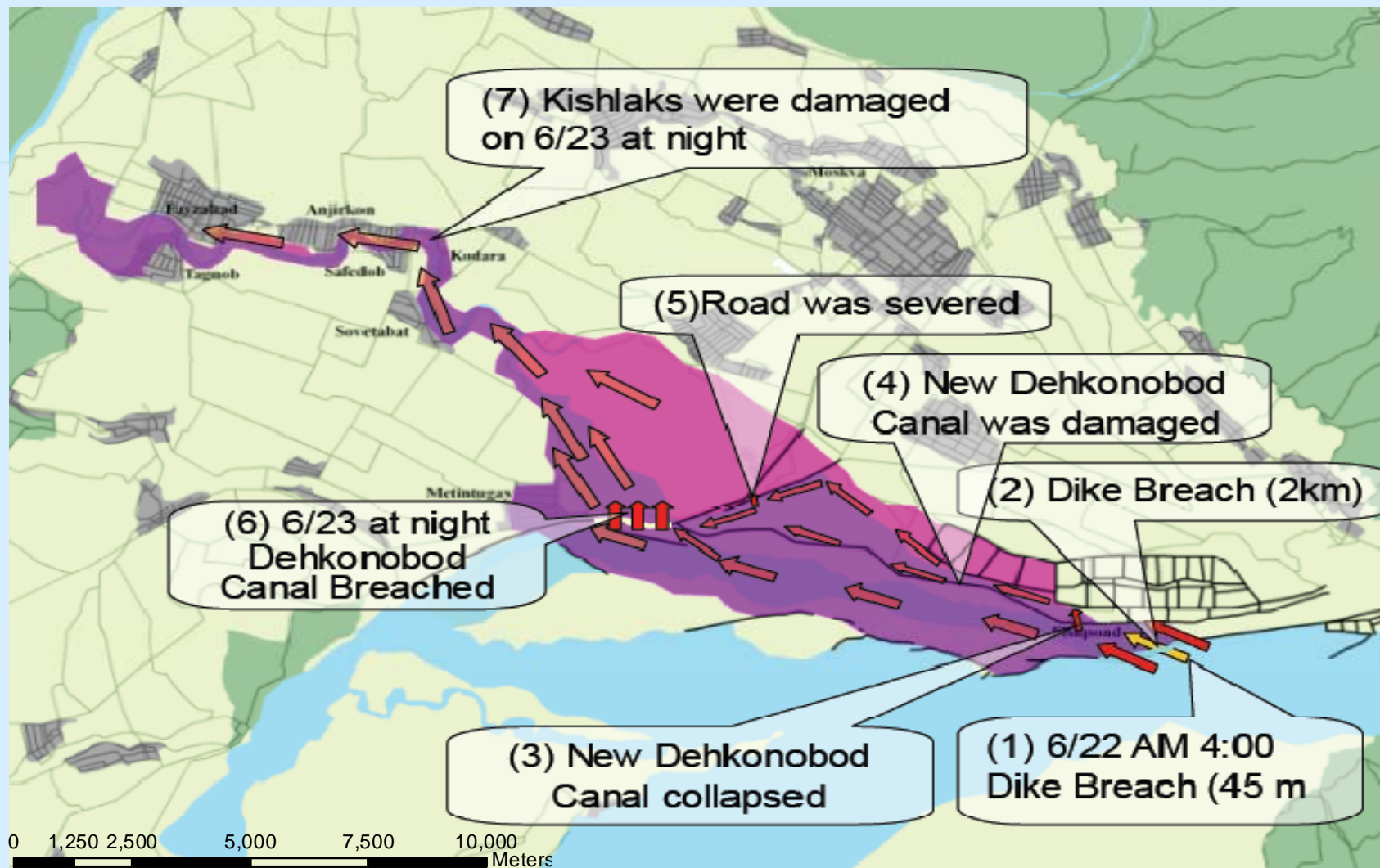
Май 2010, Май 2012г. Куляб, наводнение на реке Тебалай,

Апрель, Май 2014 Наводнения и сели разрушили полностью и частично свыше 400 домов, в Кулябской зоне и РРП

Согласно наблюдениям большие сели со скоростью 60-80 км/час формируются в основном в бассейнах Пяндж, Вахш, Сурхоб, Яхсу, Кызылсу, Варзоб, Кафирниган, Хонако, Каратог и Зарафшан.

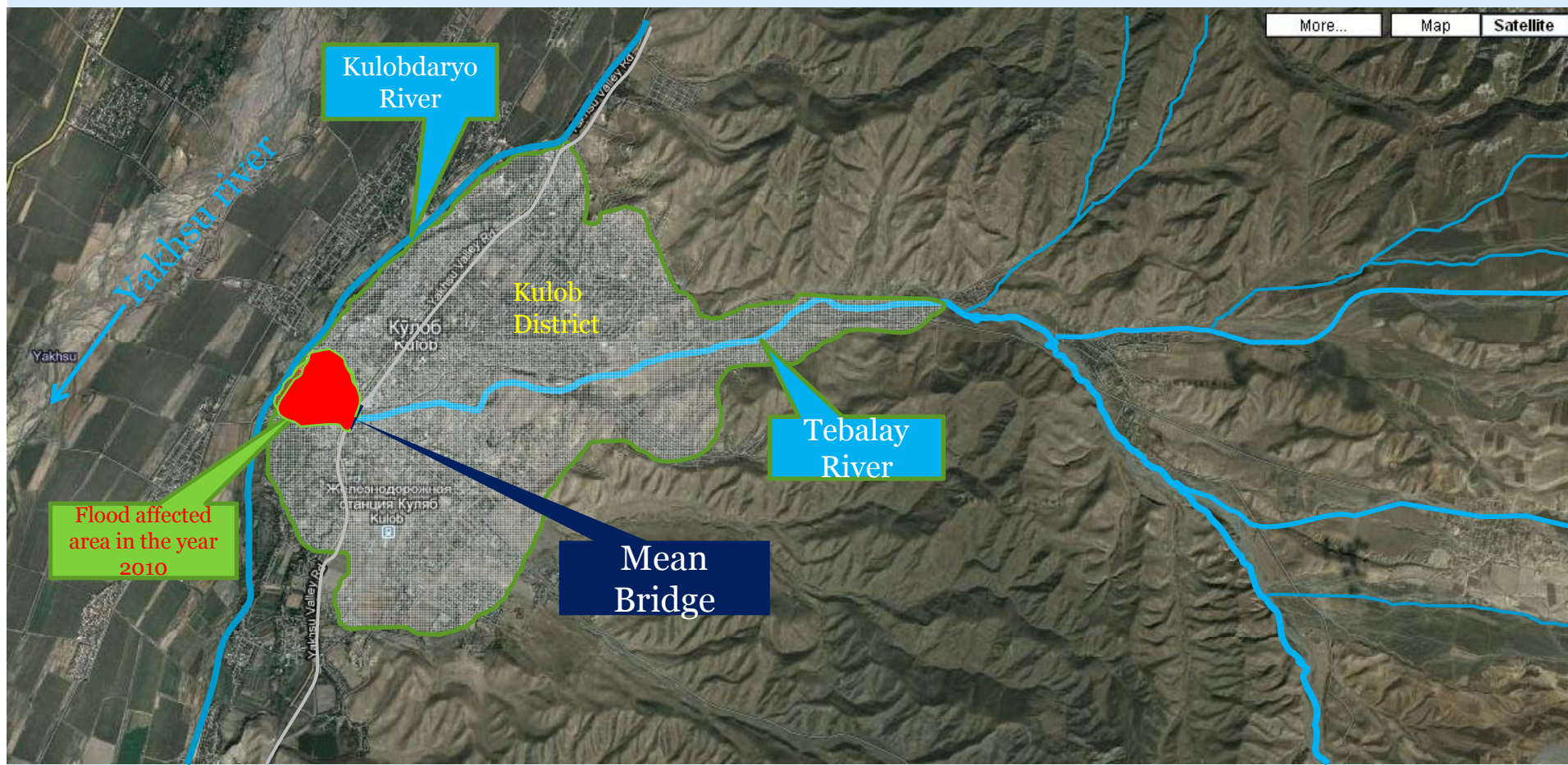
Сели





Наводнение началось утром 22 июня 2005 прорывом дамбы на реке Пяндж. Водный поток хлынул с открытой дамбы вдоль берега, рядом с рыбными прудами разрушил берег и ирригационные каналы, вторгшись вглубь, где поток размыл несколько домов и ирригационный канал в части района Панджоб. После вторжения поток прошел через городок Метентугай в районе Турдиев, наводя страх на оставшихся людей, а затем направился в район Калинин и Дашт Гуло, следуя по существующему водному каналу. Глубина затопления составила приблизительно от 0.5 до 1.0 м глубиной. Эта площадь оставалась затопленной две или три недели. 11,509 человек, 1,519 семей были эвакуированы в безопасные места.

В мае 2010 года произошло селевой поток и наводнение в г.Кулябе , по горному саю Тебалай. В результате наводнения погибли 46 человек и десятки людей пропали без вести, более 800 домов, десятки мостов, разрушены сотни километров шоссе. Тыс.га посевных площадей, коммуникации и социальные объекты также были повреждены в результате происшествия.



Flood on river Tebalay

FLOOD IN RIVER TEBALAY

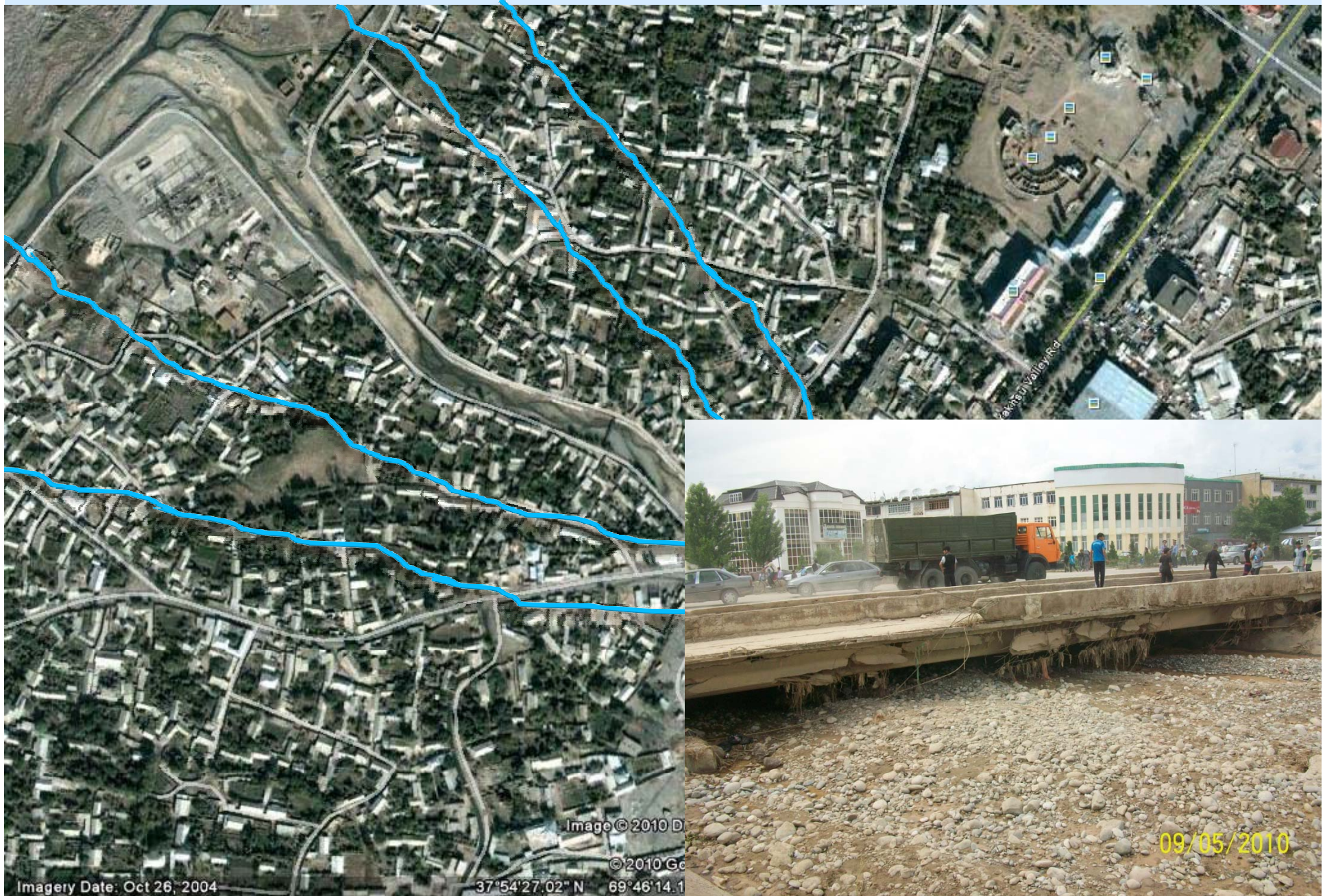


Image © 2010 D

© 2010 G

Imagery Date: Oct 26, 2004

37°54'27.02" N 69°46'14.1'

09/05/2010

Агентства мелиорации и ирригации при Правительстве Республики Таджикистан

- ✘ Агентство призвано осуществлять эксплуатацию и содержание водохозяйственных объектов, выполнять проектирование и строительство новых гидротехнических сооружений, **проведение берегоукрепительных работ в целях предотвращения рисков наводнений**, освоение и водообеспечение земель, осуществление надзора за мелиоративным состоянием земель и использованием воды, управление водными ресурсами в целях ирригации, поддержка Ассоциации водопользователей, а также создание бассейновых и суббассейновых управлений на основе принципов интегрированного управления водными ресурсами.

✘



-
- ✘ В республике имеется 1386 км берегоукрепительных дамб, балансовой стоимостью 120,4 млн. сомони в т.ч. 416 км стоимостью 5,6 млн.сомони не функционируют, 710 ед. селесбросов общей протяженностью 503 км балансовой стоимостью 4,9 млн. сомони, из них 137 км стоимостью 1,8 млн. сомони не функционируют. Что составляет 30% и 27 % соответственно.
 - ✘ Расчеты показывают, что для содержания 1 км берегоукрепительных дамб необходимо не менее 100 тыс. сомони.
 - ✘ В советское время ежегодно для содержания берегоукрепительных дамб выделялось 4,55% от балансовой стоимости.

Государственная Программа по проведению берегоукрепительных работ на период 2011-2015 гг., которая принята Постановлением Правительства Республики Таджикистан от 3 марта 2011 г. за № 112

- ✘ Основной задачей данной программы проведение берегоукрепительных работ, строительство гидротехнических сооружений, и других сооружений предназначенных для защиты населения и сельскохозяйственных земель от селей и наводнений.
- ✘ Общая стоимость программы со всех видов источников финансирования составляет 275,7 млн. сомони
- ✘ До 2014 г. со всех источников финансирования (кап. Строительства, местный бюджет, за счет услуги подачи воды и инвестиции со стороны международных доноров) было проведено берегоукрепительные работы на расстоянии 71,9 км.

Random Concrete Block
(Emergency Restoration)

GPS :44

Concrete Block
(Combined)

Gabion

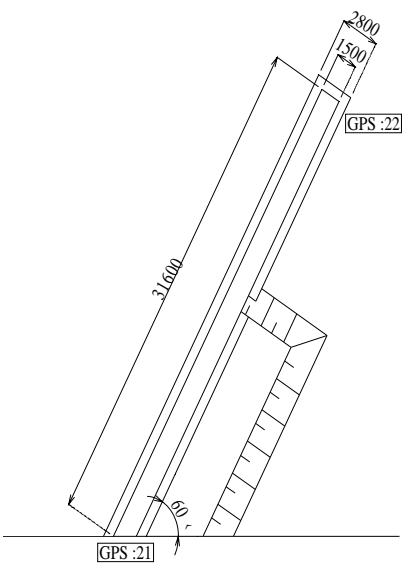
41500

12000

Gabion

GPS :43

15400



Pyanj River

GPS :22

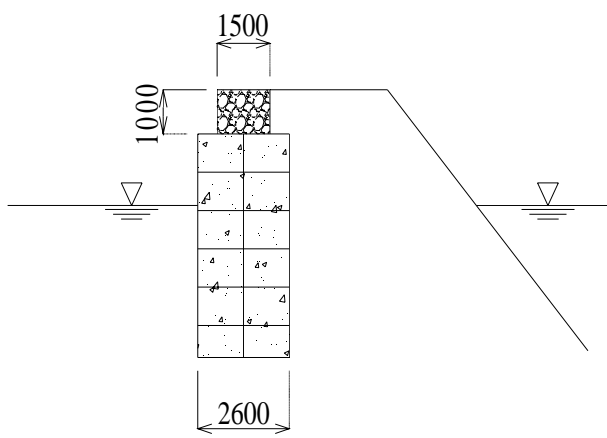
31600

GPS :21

1000

1500

2600



Information on the construction and rehabilitation of dams in investment projects

	Name of investment projects	protective dams	
		length, km	cost, million somoni
1	Rehabilitation of Irrigation Systems Project in M.Hamadoni district	10	11,10
2	Khatlon district flood management project	10,45	70,5
3	The Ferghana Valley Water Resources Management Project in Kanibadam and B.Gafurov districts of Sogd Region	3,86	3,9
4	Coordination Centre projects on Disaster Management	26	36,38
	Total	50.31	121.88

Строительство селехранилища на сайте Теболай

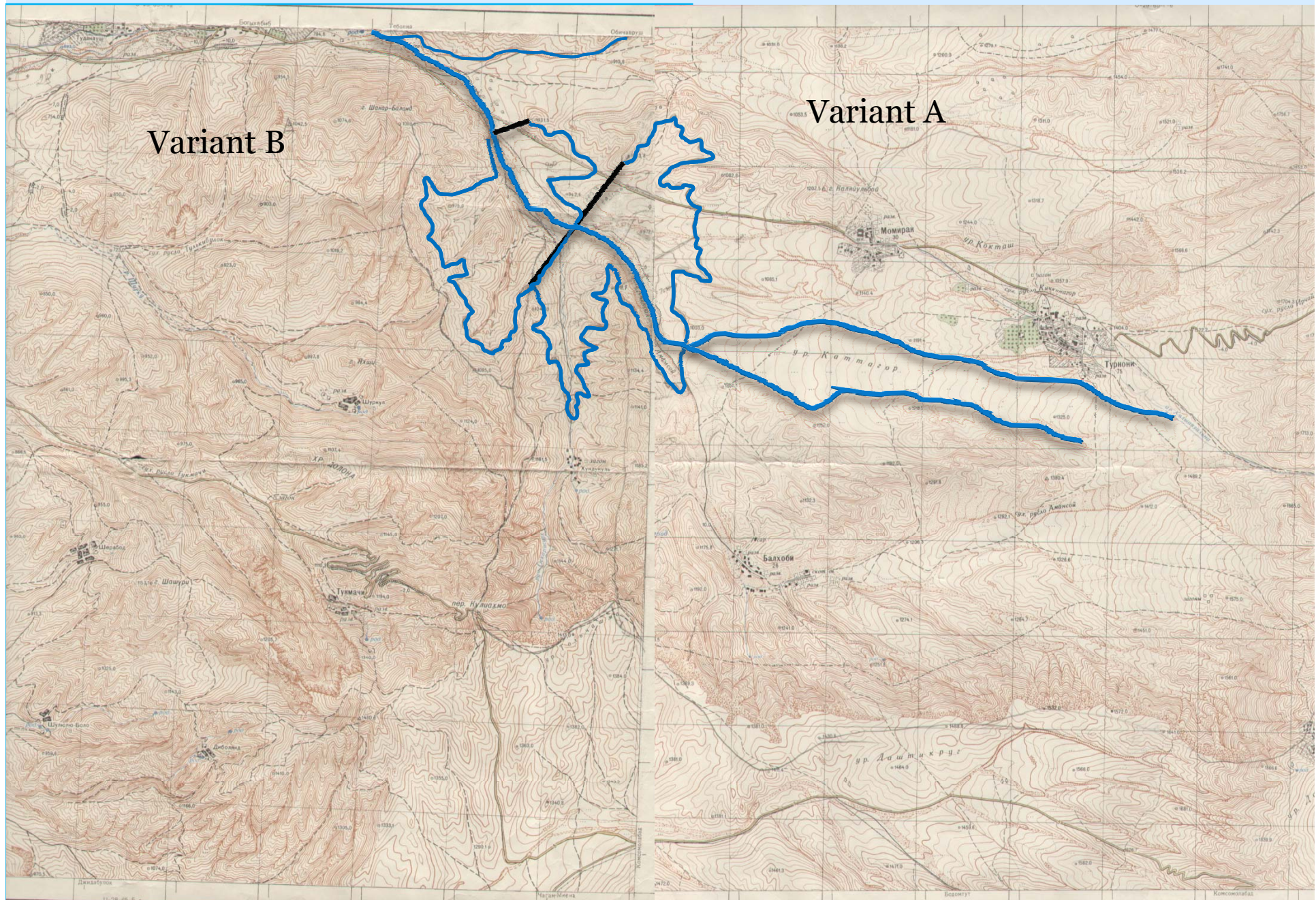
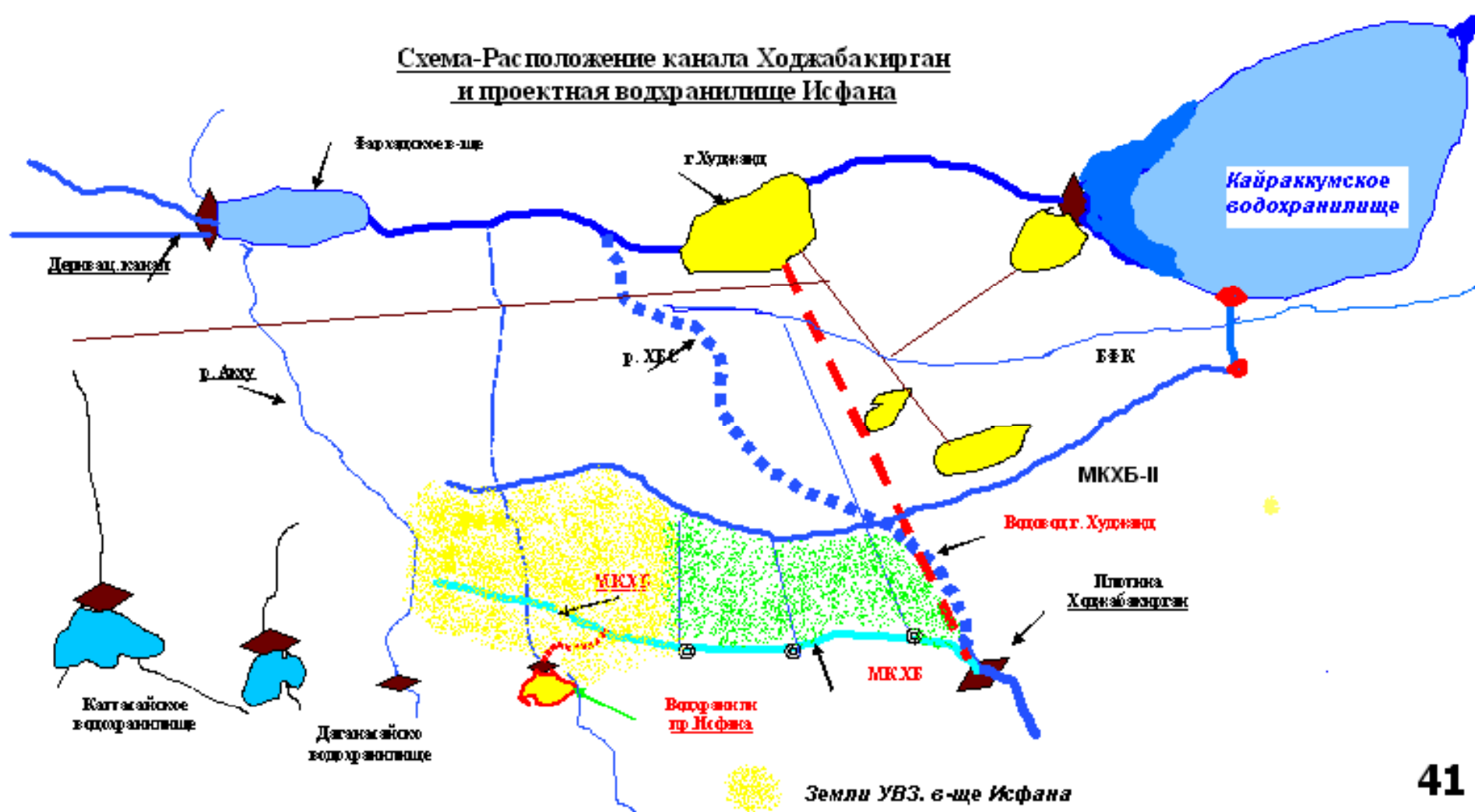


Схема-Расположение канала Ходжабакирган и проектная водохранилище Исфана



41

Строительство селехранилище Исфана будет предназначено для многолетнего регулирования стока с целью максимальной отдачи оросительной воды для улучшение водообеспеченности староорошаемых земель на хвостовой части канала Ходжабакирган на площади 4100 га , трансформации паводкового стока для защиты от затопления и размыва сельхозугодий, населенных пунктов, автомобильных дорог, складирования твердой фазы стока реки.

Примерная емкость селехранилище с учетом накопление паводковых расходов составляет – 30 млн.м³.
Полезная емкость – 11,0 млн.м³.





2001 09 04 11:44



2001 09 04 12:34

Спасибо за внимание!

