

Distr.
GENERAL

ST/SG/AC.10/34/Add.3
26 January 2007

ARABIC
Original: ENGLISH/FRENCH

الأمانة العامة 

لجنة الخبراء المعنية بنقل البضائع الخطرة
وبالنظام المنسق عالمياً لتصنيف المواد
الكيميائية ووسمها

تقرير لجنة الخبراء عن دورتها الثالثة
(جنيف، ١٤ كانون الأول/ديسمبر ٢٠٠٦)

إضافة

المرفق ٣

تعديلات على النظام المنسق عالمياً لتصنيف المواد الكيميائية ووسمها

يحتوى هذا المرفق على التعديلات التي أدخلتها اللجنة على النظام المنسق عالمياً للمواد الكيميائية ووسمها
(ST/SG/AC.10/30/Rev.1) واعتمدها في دورتها الثالثة.

تعديلات على الطبعة المنقحة الأولى للنظام المنسق عالمياً لتصنيف المواد الكيميائية وتوسيمها (ST/SG/AC.10/30/Rev.2)

الجزء ١ -

الفصل ١-١

١-١-٣-١-٥ تضاف فقرة جديدة ١-٣-١-٥-٤ يكون نصها كما يلي:

"١-٣-١-٥-٤ توجيهات بشأن نهج الكتل البنائية

(أ) تمثل رتب الأخطار كتلاً بنائية:

يجوز للسلطات المختصة، في نطاق ولايتها ووضعة في الاعتبار هدف التناسق الكامل فضلاً عن المعاهدات الدولية، أن تقرر رتب الأخطار التي تطبقها؛

(ب) في سياق رتبة الخطر، يمكن اعتبار كل فئة خطر كتلة بنائية:

يجوز للسلطات المختصة، فيما يتعلق برتبة أخطار معينة، إمكانية عدم تطبيق جميع الفئات. غير أنه ينبغي، حفاظاً على الاتساق وضع بعض القيود على هذا المبدأ كما يلي:

١٠ ينبغي عدم تغيير معايير التصنيف مثل القيم المقطوعة أو حدود التركيز لاعتماد فئات الأخطار. غير أنه يجوز دمج الفئات الفرعية المتقاربة (مثل فئتي المواد المسرطنة IA, IB) في فئة واحدة. بيد أنه لا يجوز دمج فئات الأخطار المتقاربة إذا نتج عنه إعادة ترقيم فئات الأخطار المتبقية. وبالإضافة إلى ذلك، عندما تدمج فئات فرعية، يجب الاحتفاظ بأسماء أو أرقام الفئات الفرعية الأصلية في النظام المنسق عالمياً (مثل فئة السرطنة 1 أو 1A/B) لتيسير الاتصالات بشأن الأخطار؛

٢٠ عندما تعتمد سلطة مختصة فئة خطر ينبغي أن تعتمد أيضاً جميع الفئات لمستويات الأخطار الأعلى في هذه الرتبة. ونتيجة لذلك، عندما تعتمد سلطة مختصة رتبة خطر ما، فإنها ستعتمد دائماً على الأقل أعلى فئة خطر (الفئة 1)، وعندما تعتمد أكثر من فئة خطر واحدة، فإن فئات الأخطار هذه ستشكل تسلسلاً متواصلاً.

ملاحظة ١: تحتوي بعض رتب الأخطار على فئات إضافية يمكن النظر إليها على أساس أنها مستقلة، على سبيل المثال، الفئة 3 "التأثيرات العارضة الشاملة لأعضاء مستهدفة محددة" المتعلقة برتبة الأخطار "السمية الشاملة لأعضاء مستهدفة محددة" (الفصل ٣-٨)، وفئة الخطر "التأثير في الإرضاع أو من خلاله" المتعلقة برتبة الأخطار "السمية التناسلية" (الفصل ٣-٧).

ملاحظة ٢: بيد أنه يلاحظ أن هدف النظام المنسق عالمياً هو تحقيق تناسق عالمي النطاق (انظر ١-١-٢-٣). وعليه، فإنه على الرغم من أنه يمكن أن يستمر وجود اختلافات بين القطاعات، ينبغي تشجيع استخدام مجموعة متطابقة من الفئات على مستوى عالمي في كل قطاع".

الفصل ١-٢

في تعريف "الغاز"، تدرج كلمة "مطلق" بعد عبارة "٣٠٠ كيلو باسكال".

الفصل ١-٣

١-٣-٢-٤-٥ يعاد ترقيم الفقرة الحالية تحت العنوان لتكون ١-٣-٢-٤-٥-١ وتضاف فقرة جديدة ١-٣-٢-٤-٥-٢ يكون نصها كما يلي:

"١-٣-٢-٤-٥-٢ يمكن أن تتغير بعض الأخطار البدنية (مثل الناجمة عن خواص متفجرة أو مؤكسدة، تخفيف الكثافة، كما في حالة المتفجرات غير المتحسنة بإدخالها في مخلوط أو سلعة أو عبوة أو غير ذلك من العوامل. وينبغي أن تأخذ إجراءات تصنيف قطاعات محددة (مثل التخزين) التجربة والخبرة في الحساب".

الفصل ١-٤

١-٤-١٠-٥-٢ (ب) يصبح النص الحالي الوارد تحت العنوان الفقرة الفرعية "١". وتضاف فقرة فرعية "٢" يكون نصها كما يلي:

"٢" ترد بيانات الأخطار ورمز يعين بصورة منفردة كل بيان في الفرع ١ من المرفق ٣. والقصد من رمز بيان الأخطار هو استخدامه لأغراض مرجعية. ولا يشكل جزءاً من بيان الأخطار ولا ينبغي أن يستخدم عوضاً عنه".

١-٤-١٠-٥-٢ (ج) يصبح النص الحالي الوارد تحت العنوان الفقرة الفرعية "١". وتضاف فقرة فرعية جديدة "٢" يكون نصها كما يلي:

"٢" ترد البيانات التحذيرية ورمز يعين بصورة منفردة كل واحد في الفرع ٢ من المرفق ٣. والقصد من رمز البيان التحذيري هو استخدامه لأغراض مرجعية. ولا يشكل جزءاً من البيان التحذيري ولا ينبغي أن يستخدم عوضاً عنه".

الجزء ٢

الفصل ٢-١

٢-٢-١-٢ في الملاحظة ٢ الواردة تحت الجدول ٢-١-١، تدرج عبارة "انظر ١-٣-٢-٤-٥-٢" في نهاية الفقرة بعد عبارة "مثل النقل".

٢-١-٣ تدرج الملاحظة التالية بعد الجدول ٢-١-٢:

"ملحوظة يجب أن تثبت على المتفجرات غير المعبأة أو المتفجرات التي أعيدت تعبئتها في عبوات غير العبوات الأصلية أو عبوات مماثلة عناصر الوسم التالية:

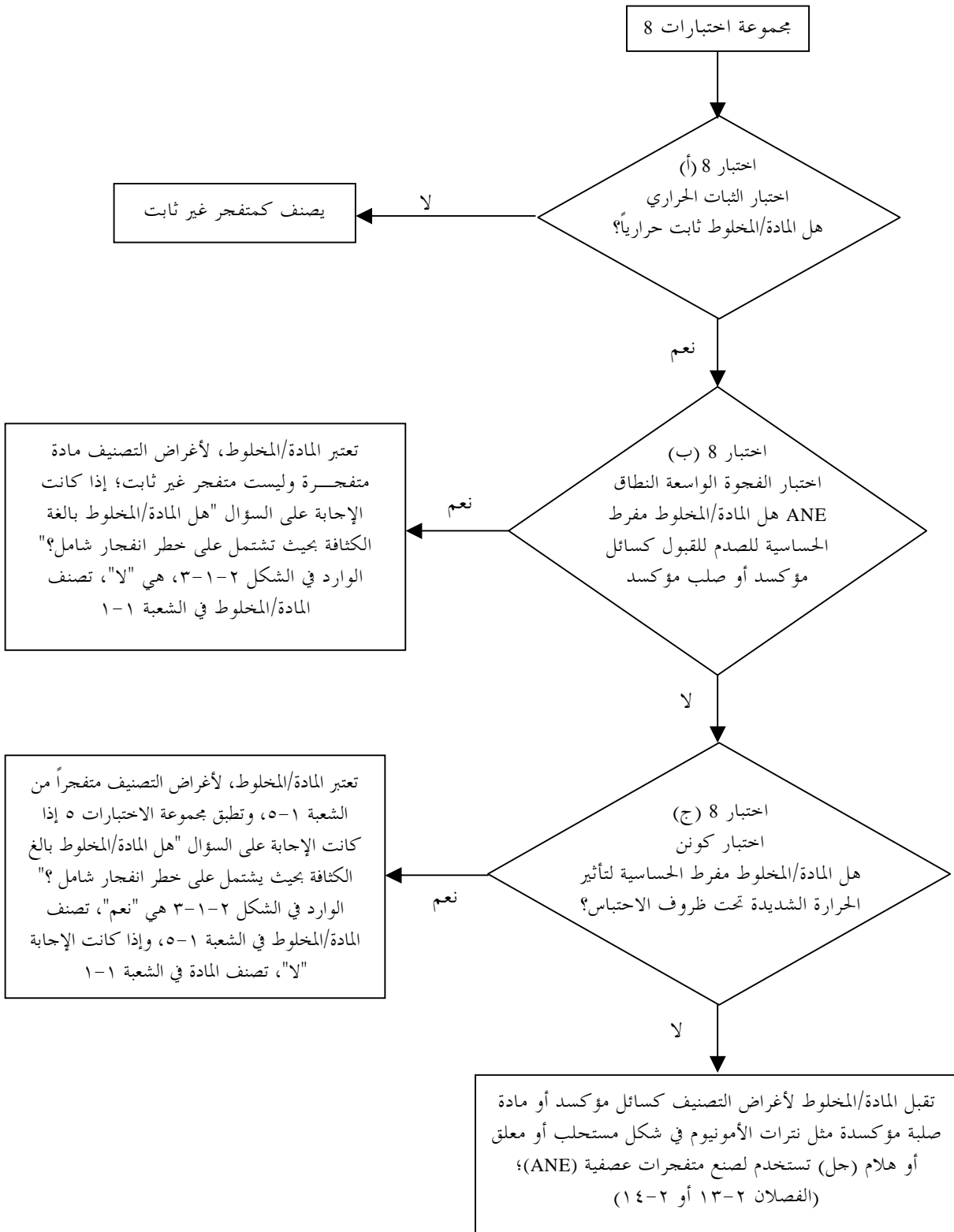
(أ) الرمز: قنبلة متفجرة؛

(ب) كلمة التنبيه: "خطر"

(ج) بيان الأخطار: "متفجرة؛ خطر انفجار شامل"

إذا لم يتم إظهار الخطر على نحو يناظر إحدى فئات الأخطار الواردة في الجدول ٢-١-٢، يجب في هذه الحالة بيان الرمز المقابل له وكذلك كلمة التنبيه و/أو بيان الأخطار.

الشكل ٢-١-٤: إجراءات تصنيف مستحلبات أو معلقات أو جل نترات الأمونيوم



الفصل ٢-٤

١-٤-٤-٢ في النص التمهيدي قبل منطبق القرار، تدرج عبارة "و ISO 10156-2:2005" أسطوانات الغاز والغازات ومخاليط الغازات. الجزء ٢: تحديد القدرة السمية للغازات ومخاليط الغازات السامة والأكالة" قبل عبارة "ينبغي أداء".

٢-٤-٤-٢ تعدل نهاية العنوان لتصبح ".... وفقاً ل ISO 10156:1996 و ISO 10156-2:2005".

الفصل ٢-٥

١-٥-٢ في التعريف، يستعاض عن عبارة "٢٨٠ كيلو باسكال عند درجة حرارة ٢٠ س كسائل مبرد" بعبارة "٢٠٠ كيلو باسكال (مقياس) أو غاز مسيل أو غاز مسيل مبرد".

١-٤-٥-٢ في منطبق القرار، الإطار الثاني من أعلى على الجانب الأيسر، في (أ) يستعاض عن عبارة "٣ بار" بعبارة "٣٠٠ كيلو باسكال (مطلق)".

الفصل ٢-١٤

٢-١٤-٢ تصبح الملاحظة الحالية الواردة تحت الجدول ٢-١٤-١ الملاحظة ٢. وتدرج ملاحظة جديدة ١ يكون نصها كما يلي:

"ملاحظة ١: يمكن أن تمثل بعض المواد الصلبة المؤكسدة أخطار انفجار تحت ظروف معينة (كأن تخزن مثلاً بكميات كبيرة). وعلى سبيل المثال، يمكن أن تؤدي بعض نترات الأمونيوم إلى خطر انفجار تحت ظروف قصوى ويمكن استخدام "اختبار مقاومة الانفجار" (الرمز BC^(١))، المرفق ٣، الاختبار (5) لتقييم هذا الخطر. وينبغي أن تدرج البيانات المناسبة في صفحة بيانات الأمان.

الفصل ٢-١٦

٢-١٦-٢ تعدل المعايير الواردة في الجدول ٢-١٦-١ ليصبح نصها كما يلي:

"معدل التآكل على سطوح الفولاذ أو الألومنيوم الذي يتجاوز ٦,٢٥ مم في السنة عند درجة حرارة اختبار ٥٥ س عندما يختبر على كلا المادتين".

تضاف ملاحظة جديدة تحت الجدول:

"ملاحظة: عندما يشير اختبار أولي على الفولاذ أو الألومنيوم إلى أن المادة المختبرة أكالة أو أن المخلوط المختبر أكال لا يلزم إجراء اختبار متابعة على الفلز الآخر".

(١) رمز ممارسة الأمان لشحنات السوائب الصلبة، المنظمة الدولية البحرية، ٢٠٠٥.

١٦-٤-٢ في منطق القرار ١٦-٢ يعدل النص المدرج في الإطار الثاني على اليسار ليصبح نصه كما يلي:
"هل يحدث تآكلاً في السطوح الفولاذية أو الألومنيومية بمعدل يتجاوز ٦,٢٥ مم في السنة عند درجة حرارة اختبار ٥٥ س عندما يختبر على كلتا المادتين؟".

التعديلات المترتبة على ذلك في الجدول ألف ١٦-٢: انظر التعديلات التي أدخلت على المرفق ٢ في هذه الوثيقة.

الجزء ٣

الفصل ٣-١

٢-١-٣ عمود الفئة ٤ في الجدول ١-١-٣، يستعاض عن رقم "٥٠٠٠" برقم "٢٠٠٠٠" في البند المتعلق "بالغازات"؛

في الملاحظة "د" الواردة تحت الجدول ١-١-٣ يستعاض عن رقم "٥٠٠٠" برقم "٢٠٠٠٠".

٣-١-٣ يعدل الجدول ٢-١-٣ كما يلي:

- تحت "فئة التصنيف أو تقدير نطاق السمية الحادة الذي تم التوصل إليه تجريبياً" يستعاض عن رقم "٥٠٠٠" برقم "٢٠٠٠٠" في البند المتعلق بالغازات؛

- تحت "تقدير نقطة التحويل للسمية الحادة"، يستعاض عن رقم "٣٠٠٠" برقم "٤٥٠٠" في البند المتعلق بالغازات.

٥-١-٣ في منطق القرار ١-١-٣، يستعاض عن عبارة "٥٠٠٠ جزء من المليون" بعبارة "٢٠٠٠٠ جزء من المليون" فيما يتعلق باستنشاق الغاز في الإطار النصي الذي يعقب "لا" من الفئة ٣.

الفصل ٣-٢

٤-٥-٢-٢-٣ تحت عنوان "المعايير"، في الجدول ٢-٢-٣ في النظام المنسق عالمياً، يستعاض عن عبارة " $2.3 \leq$ " بعبارة " $4.0 >$ " بعبارة " $4.0 \geq 2.3 \leq$ ".

الفصل ٣-٣

في الملاحظات الواردة تحت الشكل ١-٣-٣ ("الخطوة ٣")، يستعاض عن عبارة " $2 <$ " و " $11.5 >$ " بعبارة " $2 \geq$ و " $11.5 \leq$ ".

١-٣-٣-٣ (الجملة الثالثة) في النظام المنسق عالمياً يستعاض عن عبارة "الرقم الهيدروجيني 2 أو أقل أو 11.5 أو أكبر" بعبارة "الرقم الهيدروجيني $2 \geq$ أو $11.5 \leq$ ".

الفصل ٣-٤

١-٤-٣ تضاف عبارة "والاعتبارات العامة" في العنوان بعد "التعريف"؛

يُدرج رقم فقرة جديدة "١-٤-٣-١" بعد تعريف "المحسس التنفسي".

يستعاض عن عبارة "يحفز على" بعبارة "يؤدي إلى" في تعريف "المحسس التنفسي" و"الجلدي"؛

تضاف الفقرات التالية ٢-١-٤-٣ إلى ٤-١-٤-٣ بعد تعريف "المحسس الجلدي":

"٢-١-٤-٣" لأغراض هذا الفصل، يشتمل المتحسس على مرحلتين: المرحلة الأولى هي حث ذاكرة مناعية متخصصة في فرد ما بالتعرض لمادة تثير الحساسية. والمرحلة الثانية هي الاستثارة أي إحداث استجابة حساسية عن طريق الخلايا أو الأجسام المضادة بتعرض فرد حساس لمادة تثير حساسية.

٣-١-٤-٣ فيما يتعلق بالتحسس التنفسي، يحدث نمط الحث نفسه الذي تليه مرحلة الاستثارة في التحسس الجلدي. وفيما يتعلق بالتحسس الجلدي، لا بد من مرحلة حث يتعلم فيها الجهاز المناعي كيفية الاستجابة؛ ويمكن أن تنشأ الأعراض السريرية عندما يكون التعرض اللاحق كافياً لحث استجابة تظهر على الجلد (مرحلة الاستثارة). وكنتيجة لذلك، عادة ما تعقب هذا النموذج، الذي يكون في مرحلة الحث، التأكد من الحالة، وتقاس الاستجابة بمرحلة استثارة معيارية، تشمل عادة اختبار رقعة من الجلد. والاختبار الموضوعي للعقدة الليمفاوية هو اختبار استثنائي، ذلك أنه يقيس الاستجابة للحث مباشرة. وعادة ما يقيّم الدليل على وجود تحسس جلدي في البشر بالاختبار التشخيصي لرقعة من الجلد.

٤-١-٤-٣ فيما يتعلق بالتحسس الجلدي والتنفسي، عادة ما تكون المستويات اللازمة للاستثارة أقل مما يلزم لمرحلة الحث. وترد بشروط إعادة حالة الأفراد الحساسين لوجود مادة معينة مثيرة للحساسية في مخلوط إلى حالتهم الطبيعية في الفرع ٤-٤-٣.

١-١-٢-٤-٣ و

١-٢-٢-٤-٣ في الإطار، يستعاض عن عبارة "يحفز على" بعبارة "يؤدي إلى"؛

التعديلات المترتبة على ذلك في الجدولين ألف ٢-٢٠ وألف ٢-٢١: انظر قائمة التعديلات التي أُدخلت على المرفق ٢ في هذه الوثيقة.

١-٤-٢-٢-٤-٣ في بداية الجملة الثانية، تدرج عبارة "فأر التجارب" بين عبارة "غير مساعدة" وعبارة "طريقة التجارب".

٤-٤-٣ تدرج "١-٤-٤-٣" قبل الفقرة الأولى.

تضاف فقرة جديدة ٣-٤-٤-٢ بعد الجدول ٣-٤-٢ كما يلي:

"٣-٤-٤-٢ يمكن أن تحدث بعض المواد الكيميائية المصنفة كمحسسات استجابة عندما تكون موجودة في مخلوط بكميات أدنى من الكميات المحددة في الجدول ٣-٤-١، في الأفراد الحساسين بالفعل لهذه المواد الكيميائية. وحماية لهؤلاء الأفراد، يجوز لبعض السلطات أن تختار طلب اسم المادة كعنصر تكميلي في بطاقة الوسم حتى وإن كان المخلوط ككل غير مصنف على أنه محسس. ويجوز لسلطات أخرى أن تختار تصنيف ووسم المخلوط كمحسس وفقاً للملاحظات ١ و ٣ و ٥ الواردة تحت الجدول ٣-٤-١".

منطق القرار ٣-٤-١ و ٣-٤-٢ ٥-٤-٣

- في الإطار الأوسط، في الجملة التي تبدأ بما يلي "إذا كان هناك دليل في البشر..."، يستعاض عن عبارة "يحفز على" بعبارة "يؤدي إلى"؛
- في الإطار قبل الأخير على اليسار، بعد المحسس عند^٤، تدرج الإشارة^٥، وتضاف حاشية جديدة كما يلي: " انظر ٣-٤-٤-٢".

في منطق القرار ٣-٤-١، يعدل الإطار قبل الأخير على اليسار ليكون كما يلي:

هل يحتوي المخلوط على مادة أو أكثر مصنفة كمحسس تنفسي عند^٤:

- $w/w\% \leq 0.1$ (صلب/سائل) ؟
- $w/w\% \leq 0.1$ (صلب/سائل) ؟
أو
- $v/v\% \leq 0.1$ (غاز) ؟ (انظر ٣-٤-٣-٣)
- $v/v\% \leq 0.2$ (غاز) ؟ (انظر ٣-٤-٣-٣)

في منطق القرار ٣-٤-٢، يعدل النص في الإطار قبل الأخير على اليسار ليكون نصه كما يلي:

هل يحتوي المخلوط على مادة أو أكثر مصنفة كمحسس جلدي عند^٤:

- $\leq 0.1\%$ ؟
- $\leq 1.0\%$ ؟ (انظر ٣-٤-٣-٣)

الفصل ٣-٦

٣-٦-٢-٥-٢ تضاف الجملة التالية في نهاية الفقرة، بعد الفقرة الفرعية الأخيرة:

"توجيهات بشأن كيفية اعتبار العوامل الهامة في تصنيف السرطنة مدرجة في ٣-٦-٥-٣".

٣-٥-٦-٣ يعاد ترقيم الفقرة التي تبدأ بما يلي "مقتطفات من الدراسات... بحيث تكون ٣-٥-٦-٣-١".

تصبح الفقرات الحالية ٣-٥-٦-٣-١ و ٣-٥-٦-٣-١-١ و ٣-٥-٦-٣-١-٢ و ٣-٥-٦-٣-١-٣ و ٣-٥-٦-٣-١-٤ كما يلي: ٣-٥-٦-٣-١-١ و ٣-٥-٦-٣-١-٢ و ٣-٥-٦-٣-١-٣ و ٣-٥-٦-٣-١-٤، على التوالي.

تنقل الإشارة إلى الحاشية ٤ الموجودة حالياً في العنوان، بعد "توجيه" إلى الفقرة التي أعيد ترقيمها إلى ٣-٥-٦-٣-١، بعد "مقتطفات".

٣-٥-٦-٣-٢ يدرج القسم الفرعي الجديد التالي:

"٣-٥-٦-٣-٢ توجيه بشأن كيفية النظر في العوامل الهامة في تصنيف السرطنة*"

يوفر التوجيه نهجاً للتحليل وليس لوضع قواعد قاطعة وسريعة. ويوفر هذا الفرع بعض الاعتبارات. ويمثل تحليل وزن الدليل الوارد في النظام المنسق عالمياً نهجاً تكاملياً ينظر في العوامل الهامة في تحديد احتمال الإصابة بالسرطان، جنباً إلى جنب مع تحليل قوة الدليل وتوفر وثائق البرنامج الدولي لسلامة المواد الكيميائية "Conceptual Framework for Evaluating a Mode of Action for Chemical carcinogenesis" (2001), the ILSI "Framework for Human Relevance Analysis of Information on Carcinogenic Modes of Action" (Meek et al., 2003; Cohen et al., 2003, 2004) أساساً لتقييمات نظمية يمكن الاضطلاع بها بشكل منسق دولياً؛ وشكّل البرنامج الدولي لسلامة المواد الكيميائية مجموعة عمل في عام ٢٠٠٤ لمواصلة تطوير وتوضيح إطار الصلة البشرية. غير أن الوثائق المتاحة دولياً لا تقصد فرض إجابات، ولا توفر قوائم معايير بتعين الرجوع إليها.

٣-٥-٦-٣-٢-١ طريقة العمل

تبين شتى الوثائق الدولية المعنية بتقييم السرطنات أن طريقة العمل بحد ذاتها، أو دراسة الأيض المقارن، ينبغي أن تقيّم على أساس حالة بحالة وأنها جزء من نهج تقييمي تحليلي. ويجب النظر بانتباه إلى أي طريقة عمل في التجارب على الحيوانات مع الأخذ في الاعتبار خصائص/ديناميات السموم المقارنة بين حيوانات التجارب والبشر لتحديد مدى صلة البشر بنتائج التجارب على الحيوانات. ويمكن أن يؤدي هذا إلى التحفظ بصدد تأثيرات محددة جداً تحدثها بعض المواد الكيميائية. ويمكن أيضاً أن تؤدي التأثيرات المرتبطة بالمرحلة العمرية على التمايز الخلوي إلى اختلافات كمية بين الحيوانات والبشر. وإذا لم يثبت بصورة قاطعة إلا أن طريقة عمل تطور

الورم غير فعالة في البشر، فإنه يمكن التحفظ بصدد دليل السرطنة فيما يتعلق بذلك الورم. غير أن تقييم دليل الوزن لمادة ما يتطلب أن يجري أيضاً تقييم أي نشاط ورمي آخر.

٢-٢-٣-٥-٦-٣ الاستجابات في التجارب على أنواع حيوانات متعددة

تعزز الاستجابات الإيجابية في عدة أنواع إلى جانب دليل الوزن استنتاج أن المادة الكيميائية مسرطنة. وإذا أخذ في الحسبان جميع العوامل المدرجة في ٢-٥-٢-٦-٣ وغيرها، فإنه يمكن بصورة مؤقتة اعتبار أن المواد الكيميائية ذات النتائج الإيجابية في نوعين أو أكثر مصنفة في الفئة IB من النظام المنسق عالمياً إلى أن نقيّم صلة البشر بنتائج التجارب على الحيوانات بكاملها. غير أنه ينبغي ملاحظة أن النتائج الإيجابية للتجارب على نوع واحد على الأقل في دراستين مستقلتين أو دراسة واحدة ذات نتائج إيجابية تظهر دليلاً قوياً بصورة استثنائية على وجود مرض خبيث يمكن أن تؤدي أيضاً إلى التصنيف في الفئة IB.

٣-٢-٣-٥-٦-٣ الاستجابات في أحد الجنسين أو كلا الجنسين

ينبغي أن تقييم أي حالة أورام في أحد الجنسين بصورة محددة في ضوء مجموع الاستجابات الورمية للمادة التي لوحظت في مواقع أخرى (الاستجابات المتعددة المواقع أو تواترها) في تحديد الاحتمالات المسرطنة لهذه المادة.

وإذا لم تلاحظ الأورام إلا في أحد جنسي نوع من الحيوانات، فإنه ينبغي تقييم طريقة العمل بحرص لمعرفة ما إذا كانت الاستجابة متسقة مع طريقة العمل المفترضة. وقد تكون التأثيرات في أحد الجنسين فقط من حيوانات التجارب أقل إقناعاً من التأثيرات في كلا الجنسين، إذا لم يكن هناك اختلاف باثو - فسيولوجي يتسق مع طريقة العمل يفسر الاستجابة في أحد الجنسين.

٤-٢-٣-٥-٦-٣ التأثيرات المختلطة للسمية المفرطة أو التأثيرات الموضوعية

يوجد بصفة عامة شك في أن الأورام التي تحدث فقط عند تناول جرعات مفرطة ذاتسمية شديدة يمكن أن تؤدي إلى سرطنة في البشر. وبالإضافة إلى ذلك، فإنه يجب أن تقيّم بحرص الأورام التي تحدث فقط في مواقع التلامس و/أو فقط عند تناول جرعات مفرطة لبيان صلة الإنسان بخطر السرطنة. وعلى سبيل المثال، فإن أورام الجزء الأمامي من المعدة، التي تحدث عقب إدخال مادة كيميائية مهيجة أو أكالة لا تسبب تغييراً جينياً، مشكوك في الصلة بينهما. غير أنه يجب أن تقيّم هذه المحددات بحرص في تبرير احتمال إصابة البشر بالسرطان؛ ويجب أن ينظر أيضاً في حدوث أورام أخرى في مواقع بعيدة.

٥-٢-٣-٥-٦-٣ نوع الورم، الكمون المحصور للورم

يمكن أن يعزز وجود أنواع استثنائية من الأورام أو الأورام التي تحدث بصورة محصورة الكمون وزن الدليل على إمكانات السرطنة التي تنطوي عليها مادة ما، حتى إذا لم تكن الأورام ذات دلالة إحصائية.

وعادة ما يفترض أن سلوك الخواص السمية متماثل في الحيوانات والبشر، على الأقل من منظور كمي. ومن الناحية الأخرى، فإن بعض أنواع الأورام في الحيوانات ترتبط بالخواص أو الديناميات السمية التي يختص بها نوع الحيوان الذي أجريت عليه التجربة وقد لا ينبئ بالسرطنة في البشر. ولا يوجد سوى عدد ضئيل من الأمثلة المتفق عليها دولياً. غير أن أحد الأمثلة هو عدم ثبوت الصلة البشرية بأورام الكلى في ذكور الفئران المرتبطة بمضاعفات تسبب مرض الكلى (IARC, Scientific Publication رقم 147) α_2u -Globulin. وحتى عندما يحسم نوع خاص من الورم، فإنه يجب استخدام رأي الخبراء في تقييم كامل صورة الورم في أي تجربة على الحيوانات.".

* المراجع

Cohen, S.M., J. Klaunig, M.E. Meek, R.N. Hill, T. Pastoor, L. Lehman-McKeeman, J. Bucher, D.G Longfellow, J. seed, V. Dellarco, P. Fenner-Crisp, and D. Patton. 2004

Evaluating the human relevance of chemically induced animal tumors. Toxicol. Sci., 78(2): 181-186.

Cohen, S.M., M.E. Mkke, J.E. Klaunig, D.E. Patton, P.A. Fenner-Crisp. 2003. *The human relevance of information on carcinogenic modes of action: overview. Crit. Rev. Toxicol. 33(6), 581-9.*

Meek, M.E., J.R. Bucher, S.M. Cohen, V. Dellarco, R.N. Hill, L. Lehman-Mckeeman, D.G. Longfellow, T. Pastoor, J. Seed, D.E. Patton. 2003. *A framework for human relevance analysis of information on carcinogenic modes of action. Crit. Rev.Toxicol., 33(6), 591-653.*

Sonich-Mullin, C., R. Fielder, J. Wiltse, K. Baetcke, J. Dempsey, P. Fenner-Crisp, D. grant, M. Hartley, A. Knapp, D. Kroese, I. Mangelsdorf, E. Meek, J.M. Rice, and M. Younes. 2001. *The Conceptual Framework for Evaluating a mode of Action for Chemical Carcinogenesis. Reg. Tox. Pharm. 34, 146-152.*

International Programme on Chemical Safety Harmonization Group. 2004 *Report of the First Meeting of the Cancer Working Group. World Health Organization. Report IPCS/HSC-CWG-1/04. Geneva*

International Agency for Research on Cancer. *IARC Monographs on the Evaluation of Carcinogenic Risks to Human. Preambles to volumes. World Health Organization. Lyon, France.*

S.M. Cohen, P.A.Fenner-Crisp, and D.E. Patton. 2003. *Special Issue: Cancer Modes of Action and Human Relevance. Critical Reviews in Toxicology, R.O. McClettan, ed., Volume 33/Issue 6. CRC Press.*

C.C. Capen, E. Dybing and J.D. Wilbourn. 1999. *Species differences in Thyroid, Kidney and Urinary Bladder Carcinogenesis. International Agency for Research on Cancer, Scientific Publication N° 147.*

الفصلان ٨-٣ و ٩-٣

تُحذف كلمة "النظمية" فيما يتعلق بعبارة "السمية الشاملة لأعضاء مستهدفة محددة" وجميع المصطلحات المتصلة بها.

ملاحظة من الأمانة: ينطبق هذا التعديل نفسه على جميع الأجزاء الأخرى للنظام المنسق عالمياً حيثما استعمل هذا المصطلح.

الفصل ١-٤

في القسمين الفرعيين ٣-٥-٥-٣-١-٤ و ٤-٥-٥-٣-١-٤ وفي الجدولين ٢-١-٤ و ٣-١-٤ يستعاض عن عبارة "أكبر من 25%" بعبارة " $\leq 25\%$ ".

المرفقات

المرفق ٢

- ألف ٢-١٦ يعدل النص الوارد تحت العنوان "المعايير" ليصبح كما يلي:
- "معدل التآكل على السطوح الفولاذية أو السطوح الألومنيومية التي تتجاوز ٦,٢٥ مم في السنة في درجة حرارة اختبار مقدارها ٥٥ س عندما تجري الاختبارات على كلتا المادتين".
- ألف ٢-١٧ في الجدول المتعلق بالفئة ٤ من النظام المنسق عالمياً يستعاض عن رقم "٥٠٠٠" برقم "٢٠٠٠٠".
- ألف ٢-١٨ في الجدول نفسه من النظام المنسق عالمياً، يستعاض عن عبارة " $4.0 < 2.3 \leq$ " بعبارة " $2.3 \leq 4.0$ ".
- ألف ٢-١٩ في الجدول نفسه، يستعاض عن عبارة " $> 2 < 11.5$ " بعبارة " $2 \geq 11.5$ ".
- ألف ٢-٢٠ في الجملة الأولى من الفقرة ١، تحت العنوان "المعايير"، يستعاض عن عبارة "يحفز على" بعبارة "يؤدي إلى".
- ألف ٢-٢١ في الجملة الأولى من الفقرة ١، تحت العنوان "المعايير"، يستعاض عن عبارة "يحفز على" بعبارة "يؤدي إلى".
- ألف ٢-٢٨ (أ) و(ب) في الجداول الواردة في النص المنسق عالمياً، في النص العربي الصفحات ٢٩٨ إلى ٣٠٢، يستعاض عن عبارة " $> 25\%$ " بعبارة " $\geq 25\%$ ".

المرفق ٣

- يعدل العنوان ليصبح كما يلي: "تصنيف بيانات الأخطار، وتصنيف واستخدام البيانات التحذيرية وأمثلة للرسوم التخطيطية التحذيرية"
- يستعاض عن النص الحالي في المرفق ٣ بالنص التالي:

"المرفق ٣

الفرع ١

تدوين رموز بيانات الأخطار

ألف ٣-١-١ مقدمة

- ألف ٣-١-١-١ يعني بيان الخطر عبارة تتصل برتبة وفئة الأخطار التي تبين طبيعة أخطار منتج خطر، بما في ذلك، عند الاقتضاء درجة الخطر.
- ألف ٣-١-١-٢ يشتمل هذا الفرع على الرموز الموصى بها المتصلة بكل بيان من بيانات الخطر المنطبقة على فئات الخطر بموجب النظام المنسق عالمياً.

ألف ٣-١-١-٣ يقصد من رموز بيانات الأخطار أن تستخدم للأغراض المرجعية. ولا تشكل جزءاً من نص بيان الخطر ولا ينبغي أن تستخدم عوضاً عنه.

ألف ٢-١-٣ تصنيف بيانات الأخطار

ألف ١-٢-١-٣ يشار إلى بيانات الأخطار برموز ألفبائية رقمية محددة لكل بيان تتألف من حرف واحد وثلاثة أرقام، كما يلي:

(أ) الحرف "H" (يشير إلى "بيان الخطر")؛

(ب) رقم يشير إلى نوع الخطر المتصل ببيان الخطر وفقاً لترقيم النظام المنسق عالمياً كما يلي:

- "٢" يشير إلى الأخطار الفيزيائية؛

- "٣" يشير إلى الأخطار الصحية؛

- "٤" يشير إلى الأخطار البيئية؛

(ج) رقمان مناظران للتقييم المتسلسل للأخطار الناشئة عن الخواص الجوهرية للمادة أو المخروط، مثل التفجر (الرموز من 200 إلى 210) والاشتعال (الرموز من 220 إلى 230) وما إلى ذلك.

ألف ٢-٢-١-٣ ترد الرموز التي تستخدم لتسمية بيانات الأخطار مدرجة، بترتيب رقمي، في الجدول ألف ١-١-٣ بشأن الأخطار الفيزيائية، والجدول ألف ٢-١-٣ بشأن الأخطار الصحية والجدول ألف ٣-١-٣ بشأن الأخطار البيئية. وكل جدول مقسم إلى ٤ أعمدة تشمل على المعلومات التالية:

العمود (١) رمز بيان الخطر؛

العمود (٢) نص بيان الخطر؛

ويظهر النص بالبنط الأسود على بطاقة الوسم، ما لم يحدد خلاف ذلك. كما تظهر المعلومات بالحروف المائلة كجزء من بيان الخطر عندما تكون المعلومات معروفة.

على سبيل المثال: "يسبب تلفاً للأعضاء (أو تذكر جميع الأعضاء التي تتأثر، إذا كانت معروفة) من خلال التعرض الممتد أو المتكرر (يبين سبيل التعرض إذا ثبت بصورة قاطعة أن السبل الأخرى لا تسبب الخطر)".

العمود (٣) رتبة الخطر مع إشارة إلى الفصل الذي يمكن أن توجد به المعلومات بشأن رتبة الخطر في النظام المنسق عالمياً.

العمود (٤) فئة الخطر أو فئات الخطر التي ترد ضمن رتبة الأخطار التي ينطبق عليها استخدام بيان الخطر.

الجدول ألف ٣-١-١ رموز بيانات الأخطار المتعلقة بالأخطار الفيزيائية

الرمز (١)	رموز بيانات الأخطار المتعلقة بالأخطار الفيزيائية (٢)	رتبة الخطر (الفصل من النظام المنسق عالمياً) (٣)	فئة الخطر (٤)
H200	متفجر غير ثابت	المتفجرات (الفصل ٢-١)	متفجر غير ثابت
H201	متفجر؛ خطر انفجار شامل	المتفجرات (الفصل ٢-١)	الشعبة ١-١
H202	متفجر؛ خطر انتشار شديد	المتفجرات (الفصل ٢-١)	الشعبة ٢-١
H203	متفجر؛ خطر الحريق أو العنف أو الانتثار	المتفجرات (الفصل ٢-١)	الشعبة ٣-١
H204	خطر الحريق أو الانتثار	المتفجرات (الفصل ٢-١)	الشعبة ٤-١
H205	احتمال الانفجار الشامل في الحريق	المتفجرات (الفصل ٢-١)	الشعبة ٥-١
H220	غاز هوب قابل للاشتعال بدرجة فائقة	الغازات اللهبية القابلة للاشتعال (الفصل ٢-٢)	١
H221	غاز هوب	الغازات اللهبية (الفصل ٢-٢)	٢
H222	أيروسول هوب بدرجة فائقة	الأيروسولات اللهبية (الفصل ٢-٣)	١
H223	أيروسول هوب	الأيروسولات اللهبية (الفصل ٢-٣)	٢
H224	سائل وبخار هوب بدرجة فائقة	السوائل اللهبية (الفصل ٢-٦)	١
H225	سائل وبخار هوب بشدة	السوائل اللهبية (الفصل ٢-٦)	٢
H226	سائل وبخار هوب	السوائل اللهبية (الفصل ٢-٦)	٣
H227	سائل قابل للاحتراق	السوائل اللهبية (الفصل ٢-٦)	٤
H228	مادة صلبة قابلة للاشتعال	المواد الصلبة القابلة للاشتعال (الفصل ٢-٧)	٢-١
H240	التسخين قد يسبب الانفجار	المواد والمخاليط الذاتية التفاعل (الفصل ٢-٨)؛ الأكاسيد الفوقية (البروكسيدات) العضوية (الفصل ٢-١٥)	النوع ألف
H241	التسخين قد يسبب الانفجار	المواد والمخاليط الذاتية التفاعل (الفصل ٢-٨)؛ الأكاسيد الفوقية (البروكسيدات) العضوية (الفصل ٢-١٥)	النوع باء
H242	التسخين قد يسبب حريقاً	المواد والمخاليط الذاتية التفاعل (الفصل ٢-٨)؛ الأكاسيد الفوقية (البروكسيدات) العضوية (الفصل ٢-١٥)	النوع جيم ودال وهاء ووواو
H250	يشتعل فور التعرض للهواء	السوائل التلقائية الاشتعال (الفصل ٢-٩)؛ المواد الصلبة تلقائية الاشتعال (الفصل ٢-١٠)	١
H251	ذاتي التسخين، قد يلتقط النار	المواد والمخاليط الذاتية التسخين (الفصل ٢-١١)	١
H252	ذاتي التسخين، قد يلفظ النار في الكميات الكبيرة	المواد والمخاليط الذاتية التسخين (الفصل ٢-١١)	٢
H260	بتلامس الماء تنطلق غازات هوبية تشتعل تلقائياً	المواد والمخاليط التي تطلق غازات هوبية، بتلامس الماء (الفصل ٢-١٢)	١

الرمز (١)	رموز بيانات الأخطار المتعلقة بالأخطار الفيزيائية (٢)	رتبة الخطر (الفصل من النظام المنسق عالمياً) (٣)	فئة الخطر (٤)
H261	بتلامس الماء تنطلق غازات لهوبة	المسود والمخالص التي تطلق غازات لهوبة، بتلامس الماء (الفصل ٢-١٢)	٣-٢
H270	قد يسبب حريقاً أو يؤججه؛ مؤكسد	الغازات المؤكسدة (الفصل ٢-٤)	١
H271	قد يسبب حريقاً أو انفجاراً؛ مؤكسد قوي	السوائل المؤكسدة (الفصل ٢-١٣)؛ المواد الصلبة المؤكسدة (الفصل ٢-١٤)	١
H272	قد يؤجج النار؛ عامل مؤكسد	السوائل المؤكسدة (الفصل ٢-١٣)؛ المواد الصلبة المؤكسدة (الفصل ٢-١٤)	٣-٢
H280	يحتوي غاز تحت ضغط؛ قد ينفجر إذا سخن	الغازات تحت الضغط (الفصل ٢-٥)	غاز مضغوط غاز مسيل غاز مذاب
H281	يحتوي غازاً مبرداً؛ قد يسبب حروقاً أو إصابات قرية (كربونينية)	الغازات تحت الضغط (الفصل ٢-٥)	غاز مسيل مبرد
H290	قد يكون أكالاً للفلزات	المواد الأكالة للفلزات (الفصل ٢-١٦)	١

الجدول ألف ٣-١-٢ رموز بيانات الأخطار المتعلقة بالأخطار الصحية

الرمز (١)	رموز بيانات الأخطار المتعلقة بالأخطار الصحية (٢)	رتبة الخطر (الفصل من النظام المنسق عالمياً) (٣)	فئة الخطر (٤)
H300	مميته إذا ابتلع	السمية الحادة - فموي (الفصل ٣-١)	٢-١
H301	سمي إذا ابتلع	السمية الحادة - فموي (الفصل ٣-١)	٣
H302	ضار إذا ابتلع	السمية الحادة - فموي (الفصل ٣-١)	٤
H303	قد يضر إذا ابتلع	السمية الحادة - فموي (الفصل ٣-١)	٥
H304	قد يكون مميته إذا ابتلع ودخل المسالك الهوائية	السمية بالشفط (الفصل ٣-١٠)	١
H305	قد يسبب ضرراً إذا ابتلع ودخل المسالك الهوائية	السمية بالشفط (الفصل ٣-١٠)	٢
H310	مميته إذا تلامس مع الجلد	السمية الحادة - جلدي (الفصل ٣-١)	١-٢
H311	سمي إذا تلامس مع الجلد	السمية الحادة - جلدي (الفصل ٣-١)	٣
H312	يسبب ضرراً إذا تلامس مع الجلد	السمية الحادة - جلدي (الفصل ٣-١)	٤
H313	قد يسبب ضرراً إذا تلامس مع الجلد	السمية الحادة - جلدي (الفصل ٣-١)	٥
H314	يسبب حروقاً جلدية شديدة وتلفاً للعين	تأكل/ تهيج الجلد (الفصل ٣-٢)	١ ألف، ١ باء، ١ جيم
H315	يسبب تهيج الجلد	تأكل/ تهيج الجلد (الفصل ٣-٢)	٢
H316	يسبب تهيجاً جلدياً خفيفاً	تأكل/ تهيج الجلد (الفصل ٣-٢)	٣
H317	قد يسبب تفاعلاً للحساسية في الجلد	التحسس - الجلدي (الفصل ٣-٤)	١

الرمز (١)	رموز بيانات الأخطار المتعلقة بالأخطار الفيزيائية (٢)	رتبة الخطر (الفصل من النظام المنسق عالمياً) (٣)	فئة الخطر (٤)
H318	يسبب تلفاً شديداً للعين	تلف/تهيح العين (الفصل ٣-٣)	١
H319	يسبب تهيحاً شديداً للعين	تلف/تهيح العين الشديد (الفصل ٣-٣)	٢ ألف
H320	يسبب تهيحاً للعين	تلف/تهيح العين (الفصل ٣-٣)	٢ باء
H330	مमित إذا استنشق	السمية الحادة/استنشاق (الفصل ١-٣)	٢-١
H331	سمي إذا استنشق	السمية الحادة/استنشاق (الفصل ١-٣)	٣
H332	يسبب ضرراً إذا استنشق	السمية الحادة/استنشاق (الفصل ١-٣)	٤
H333	قد يسبب ضرراً إذا استنشق	السمية الحادة/استنشاق (الفصل ١-٣)	٥
H334	قد يسبب أعراض حساسية أو ربو أو صعوبات في التنفس في حالة استنشاقه	التحسس/التنفسي (الفصل ٤-٣)	١
H335	قد يسبب تهيحاً تنفسياً	السمية الشاملة لأعضاء مستهدفة محددة - التعرض المفرد؛ تهيح الجهاز التنفسي (الفصل ٨-٣)	٣
H336	قد يسبب النعاس أو الترنح	السمية الشاملة لأعضاء مستهدفة محددة؛ الحذر (الفصل ٨-٣)	٣
H340	قد يسبب عيوباً جينية (يذكر سبيل التعرض إذا ثبت بصورة قاطعة أن السبل الأخرى لا تسبب الخطر)	إطفار الخلايا الجنسية (الفصل ٥-٣)	١ ألف، ١ باء
H341	يشتهبه بأنه يسبب عيوباً جينية (يذكر سبل التعرض إذا ثبت بصورة قاطعة أن السبل الأخرى لا تسبب الخطر)	إطفار الخلايا الجنسية (الفصل ٥-٣)	٢
H350	قد يسبب السرطان (يذكر سبيل التعرض إذا ثبت بصورة قاطعة أن السبل الأخرى لا تسبب الخطر)	السرطنة (الفصل ٦-٣)	١ ألف، ١ باء
H351	يشتهبه بأنه يسبب السرطان (يذكر سبيل التعرض إذا ثبت بصورة قاطعة أن السبل الأخرى لا تسبب الخطر)	السرطنة (الفصل ٦-٣)	٢
H360	قد يتلف الخصوبة أو الجنين (يذكر سبيل التعرض إذا ثبت بصورة قاطعة أن السبل الأخرى لا تسبب الخطر)	السمية التناسلية (الفصل ٧-٣)	ألف، ١ باء
H361	يشتهبه بأنه يتلف الخصوبة أو الجنين (يذكر التأثير المحدد إذا كان معروفاً) (يذكر سبيل التعرض إذا ثبت بصورة قاطعة أن السبل الأخرى لا تسبب الخطر)	السمية التناسلية (الفصل ٧-٣)	٢
H362	قد يؤدي أطفال الرضاعة الطبيعية	السمية التناسلية - التأثيرات في الإرضاع أو من خلاله (الفصل ٧-٣)	فئة إضافية
H370	يسبب تلفاً للأعضاء (أو تذكر جميع الأعضاء التي تتأثر إذا كانت معروفة) (يذكر سبيل التعرض إذا ثبت بصورة قاطعة أن السبل الأخرى لا تسبب الخطر)	السمية الشاملة لأعضاء مستهدفة محددة - التعرض المفرد (الفصل ٨-٣)	١
H371	قد يسبب تلفاً للأعضاء (أو تذكر جميع الأعضاء التي تتأثر إذا كانت معروفة) (يذكر سبيل التعرض إذا ثبت بصورة قاطعة أن السبل الأخرى لا تسبب الخطر)	السمية الشاملة لأعضاء مستهدفة محددة - التعرض المفرد (الفصل ٨-٣)	٢

الرمز (١)	رموز بيانات الأخطار المتعلقة بالأخطار الفيزيائية (٢)	رتبة الخطر (الفصل من النظام المنسق عالمياً) (٣)	فئة الخطر (٤)
H372	يسبب تلفاً للأعضاء (أو تذكر جميع الأعضاء التي تتأثر، إذا كانت معروفة) من خلال التعرض الممتد أو المتكرر (يذكر سبيل التعرض إذا ثبت بصورة قاطعة أن السبل الأخرى لا تسبب الخطر)	السمية الشاملة لأعضاء مستهدفة محددة - التعرض المتكرر (الفصل ٣-٩)	١
H373	قد يسبب تلفاً للأعضاء (أو تذكر جميع الأعضاء التي تتأثر إذا كانت معروفة) من خلال التعرض الممتد أو المتكرر (يذكر سبيل التعرض إذا ثبت بصورة قاطعة أن السبل الأخرى لا تسبب الخطر)	السمية الشاملة لأعضاء مستهدفة محددة - التعرض المتكرر (الفصل ٣-٩)	٢

الجدول ألف ٣-١-٣ رموز بيانات الأخطار المتعلقة بالأخطار الصحية

الرمز (١)	رموز بيانات الأخطار المتعلقة بالأخطار الفيزيائية (٢)	رتبة الخطر (الفصل من النظام المنسق عالمياً) (٣)	فئة الخطر (٤)
H400	سمي جداً للحياة المائية	الأخطار على البيئة المائية - السمية الحادة (الفصل ٤-١)	١
H401	سمي جداً للحياة المائية	الأخطار على البيئة المائية - السمية الحادة (الفصل ٤-١)	٢
H402	ضار جداً للحياة المائية	الأخطار على البيئة المائية - السمية الحادة (الفصل ٤-١)	٣
H410	شديد السمية للحياة المائية مع تأثيرات طويلة الأمد	الأخطار على البيئة المائية - السمية المزمدة (الفصل ٤-١)	١
H411	سمي للحياة المائية مع تأثيرات طويلة الأمد	الأخطار على البيئة المائية - السمية المزمدة (الفصل ٤-١)	٢
H412	ضار للحياة المائية مع تأثيرات طويلة الأمد	الأخطار على البيئة المائية - السمية المزمدة (الفصل ٤-١)	٣
H413	قد يسبب للحياة المائية تأثيرات طويلة الأمد	الأخطار على البيئة المائية - السمية المزمدة (الفصل ٤-١)	٤

المرفق ٣

الفرع ٢

تدوين رموز البيانات التحذيرية

ألف ١-٢-٣ مقدمة

ألف ١-٢-٣-١ البيان التحذيري هو عبارة (و/أو رسم تخطيطي) يبين التدابير الموصى بها التي ينبغي اتخاذها لتقليل أو منع الآثار السلبية الناجمة عن التعرض لمنتوج خطر أو التخزين أو المناولة غير الملائمة لمنتوج خطر (انظر ١-٤-١٠-٥-٢ (ج)).

ألف ١-٢-٣-٢ توجد، لأغراض النظام المنسق عالمياً خمسة أنواع من البيانات التحذيرية: العامة والوقائية والاستجابة (في حالة الانسكاب العارض والاستجابة في حالات الطوارئ والإسعاف الأولي) والتخزين والتصريف. وللإطلاع على استخدام البيانات التحذيرية للنظام المنسق عالمياً، بما في ذلك المشورة بشأن اختيار البيانات المناسبة لكل رتبة وفتحة خطر في النظام المنسق عالمياً، انظر الفرع ٣ بهذا المرفق.

ألف ١-٢-٣-٣ والباقي يشتمل هذا الفرع على الرموز الموصى بها لكل بيان من البيانات التحذيرية المدرجة في هذا المرفق.

ألف ٢-٢-٣ تصنيف البيانات التحذيرية

ألف ١-٢-٣-٢-١ يشار إلى البيانات التحذيرية برموز ألفبائية رقمية محددة لكل بيان تتألف من حرف واحد وثلاثة أرقام كما يلي:

(أ) الحرف "P" (يشير إلى البيان التحذيري)

(ب) يعين كل رقم نوع البيان التحذيري كما يلي:

- ١ " يشير إلى البيانات التحذيرية العامة؛
- ٢ " يشير إلى البيانات التحذيرية الوقائية؛
- ٣ " يشير إلى بيانات الاستجابة التحذيرية؛
- ٤ " يشير إلى بيانات التخزين التحذيرية؛
- ٥ " يشير إلى بيانات التصريف التحذيرية؛

(ج) رقمان (يشيران إلى الترقيم المتسلسل للبيانات التحذيرية)

ألف ٣-٢-٢-٢ يقصد من رموز البيانات التحذيرية أن تستخدم للأغراض المرجعية. ولا تشكل جزءاً من نص البيان التحذيري ولا ينبغي أن تستخدم عوضاً عنه.

ألف ٣-٢-٢-٣ ترد الرموز التي تستخدم لتسمية البيانات التحذيرية مدرجة، بترتيب رقمي، في الجدول ألف ٣-٢-١ بشأن البيانات التحذيرية العامة، وفي الجدول ألف ٣-٢-٢ بشأن البيانات التحذيرية الوقائية، والجدول ألف ٣-٢-٣ بشأن بيانات الاستجابة التحذيرية والجدول ألف ٣-٢-٤ بشأن بيانات التخزين التحذيرية والجدول ألف ٣-٢-٥ بشأن بيانات التصريف التحذيرية.

ألف ٣-٢-٣ هيكل جداول تصنيف البيانات التحذيرية

ألف ٣-٢-٣-١ كل جدول مقسم إلى ٥ أعمدة تشتمل على المعلومات التالية:

العمود (١) رمز البيان التحذيري؛

العمود (٢) نص البيان التحذيري؛

العمود (٣) رتبة الخطر وسبيل التعرض، حيثما كان ذا صلة، الذي يوصي باستخدام البيان التحذيري جنباً إلى جنب مع الإشارة إلى الفصل التي توجد به معلومات عن رتبة الأخطار في النظام المنسق عالمياً؛

العمود (٤) فئة الخطر أو فئات الخطر التي ترد ضمن رتبة الأخطار التي ينطبق عليها استخدام البيان التحذيري؛

العمود (٥) الشروط المتصلة باستخدام البيان التحذيري، حيثما كان ذلك منطبقاً؛

ألف ٣-٢-٣-٢ تبين الجداول الجزء الأساسي من البيانات التحذيرية بالبنط الأسود في العمود (٢). وينبغي أن يظهر هذا النص، ما لم يحدد خلاف ذلك، على بطاقة الوسم ويترك عدم التمسك ببيانات الوسم الموصى بها لتقدير السلطات المختصة.

ألف ٣-٢-٣-٣ عندما ترد العلامة المائلة [/] في نص بيان تحذيري في العمود (٢)، فإنها تشير إلى خيار بين العبارتين التي تفصل بينهما. وفي هذه الحالات يمكن للصانع أو المورد، أو السلطات المختصة أن تصف أنسب عبارة (عبارات). وعلى سبيل المثال في P280 "ضع قفازات الحماية/الملابس/حماية العين/الوجه" يمكن أن تقرأ "توضع حماية للوجه".

ألف ٣-٢-٣-٤ عندما تظهر النقاط الثلاث [...] في نص بيان تحذيري في العمود (٢)، فإنها تشير إلى أن جميع الشروط المنطبقة غير مدرجة، وعلى سبيل المثال، في P241 "تستخدم معدات كهربائية/معدات قهوية/إضاءة/.../ضد الانفجار"، يشير استخدام "..." إلى أنه قد يلزم تحديد معدات أخرى. ويمكن أن ترد تفاصيل أخرى بشأن المعلومات التي يتعين توفيرها في العمود ٥. وفي هذه الحالات يمكن للصانع أو المورد أن يختار، أو يجوز للسلطات المختصة، أن تصف الشروط الأخرى التي يجب تحديدها.

ألف ٣-٢-٣-٥ في الحالات التي يلزم فيها تقديم معلومات إضافية أو معلومات يجب تحديدها، فإن هذا يشار إليه ببند ذي صلة في العمود (٥) في النص الأساسي.

ألف ٣-٢-٣-٦ عندما يستخدم نص بحروف مائلة في العمود (٥)، فإن هذا يشير إلى شروط محددة يتعين استخدامها أو تخصيصها في البيان التحذيري. يمكن أن يتصل هذا بالشروط المرتبطة إما بالاستخدام العام للبيان التحذيري أو استخدامه في رتبة أخطار و/أو فئة خطر معينة. وعلى سبيل المثال، فإن الشرط الوارد في P241 "تستخدم معدات كهربائية/معدات قهوية/إضاءة/..../ضد الانفجار"، لا ينطبق إلا على المواد الصلبة القابلة للاشتعال "إذا حدثت سحب غبار".

ألف ٣-٢-٣-٧ تيسيراً للترجمة إلى لغات المستخدمين، قسمت البيانات التحذيرية إلى جمل منفردة في الجداول الواردة في هذا الفرع. وفي عدد من الحالات يلزم تجميع النص الذي يظهر على بطاقة وسم النظام المنسق عالمياً جنباً إلى جنب. ويشار إلى هذا في هذا المرفق برموز تربط بينها علامة "+". وعلى سبيل المثال: تشير P305 + P351 + P338 إلى أن النص الذي يتعين أن يظهر على بطاقة الوسم هو "في حالة دخول العين: تشطف باحتراس بالماء لعدة دقائق. نزع العدسات اللاصقة، إذا كان ذلك أمراً سهلاً. يستمر الشطف". كما يمكن أن توجد هذه البيانات التحذيرية الإضافية في نهاية كل جدول من جداول البيانات التحذيرية في هذا الفصل. ولا يلزم إلا ترجمة فرادى البيانات التحذيرية حيث إن هذا يمكن من تجميع البيانات التحذيرية الإضافية.

الجدول ألف ٣-٢-١ تدوين رموز البيانات التحذيرية العامة

الرمز (١)	البيانات التحذيرية العامة (٢)	رتبة الخطر (٣)	فئة الخطر (٤)	شروط الاستخدام (٥)
P101	إذا كانت هناك ضرورة لاستشارة طبية اجعل وعاء المنتج أو بطاقة الوسم في متناول اليد.	حسب الاقتضاء		منتجات استهلاكية
P102	ضع المنتج بعيداً عن متناول الأطفال.	حسب الاقتضاء		منتجات استهلاكية
P103	تقرأ بطاقة الوسم قبل الاستخدام.	حسب الاقتضاء		منتجات استهلاكية

جدول ألف ٣-٢-٢ تدوين البيانات التحذيرية الوقائية

الرمز (١)	البيانات التحذيرية الوقائية (٢)	رتبة الخطر (٣)	فئة الخطر (٤)	شروط الاستخدام (٥)
P201	يجب الحصول على تعليمات خاصة قبل الاستخدام.	المتفجرات (الفصل ٢-١)	متفجر غير ثابت	
		إطفاء الخلايا الجنسية (الفصل ٣-٥)	1A, 1B, 2	
		السرطنة (الفصل ٣-٦)	1A, 1B, 2	
		السمية التناسلية (الفصل ٣-٧)	1A, 1B, 2	
		السمية التناسلية - التأثيرات في الإرضاع أو من خلاله (الفصل ٣-٧)	فئة إضافية	
P202	ممنوع المناولة إلا بعد قراءة وفهم جميع احتياطات الأمان.	متفجرات (الفصل ٢-١)	متفجر غير ثابت	
		إطفاء الخلايا الجنسية (الفصل ٣-٥)	1A, 1B, 2	
		السرطنة (الفصل ٣-٦)	1A, 1B, 2	
		السمية التناسلية (الفصل ٣-٧)	1A, 1B, 2	

الرمز (١)	البيانات التحذيرية الوقائية (٢)	رتبة الخطر (٣)	فئة الخطر (٤)	شروط الاستخدام (٥)	
P210	يحفظ بعيداً عن مصادر الإشعاع من قبيل الحرارة/ الشرر/ اللهب المكشوف/السطوح الساخنة. - ممنوع التدخين.	المتفجرات (الفصل ٢-١)	الشعب 1.1 1.2, 1.3, 1.4, 1.5	يحدد الصانع/المورد أو السلطة المختصة مصدر (مصادر) الإشعاع المنطبق.	
		الغازات اللهبية (الفصل ٢-٢)	1,2		
		الأيروسولات اللهبية (الفصل ٢-٣)	1,2		
		السوائل اللهبية (الفصل ٢-٦)	1,2,3		
		المواد الصلبة اللهبية (الفصل ٢-٧)	1,2		
		المواد والمخاليط الذاتية للتفاعل (الفصل ٢-٨)	الأنواع A,B,C,D,E,F		
		السوائل التلقائية الاشتعال (الفصل ٢-٩)	1		
		المواد الصلبة التلقائية الاشتعال (الفصل ٢-١٠)	1		
		الأكاسيد الفوقية (البيروكسيدات) العضوية (الفصل ٢-١٥)	الأنواع A,B,C,D,E,F		
		P211	لا ترش على لهب مكشوف أو مصدر مشتعل آخر.		السوائل اللهبية (الفصل ٢-٦)
السوائل المؤكسدة (الفصل ٢-١٣)	1,2,3			يحدد إبعادها عن الحرارة.	
المواد الصلبة المؤكسدة (الفصل ٢-١٤)	1,2,3				
P220	يحفظ/يخزن بعيداً عن الملابس/..../المواد القابلة للاحتراق.	الغازات المؤكسدة (الفصل ٢-٤)	1	... يحدد الصانع/المورد أو السلطة المختصة المواد الأخرى المنطبق.	
		المواد والمخاليط ذاتية التفاعل (الفصل ٢-٨)	الأنواع A,B,C,D,E,F		
		السوائل المؤكسدة (الفصل ٢-١٣)	2,3		
		المواد الصلبة المؤكسدة (الفصل ٢-١٤)	2,3		
		الأكاسيد الفوقية (البيروكسيدات) العضوية (الفصل ٢-١٥)	الأنواع A,B,C,D,E,F		
		السوائل المؤكسدة (الفصل ٢-١٣)	1		يحدد إبعادها عن الملابس فضلاً عن المواد الأخرى غير المتوافرة.
		المواد الصلبة المؤكسدة (الفصل ٢-١٤)	1		

الرمز (١)	البيانات التحذيرية الوقائية (٢)	رتبة الخطر (٣)	فئة الخطر (٤)	شروط الاستخدام (٥)
P221	تتخذ أي احتياطات لتجنب الخلط مع المواد القابلة للاحتراق/...	السوائل المؤكسدة (الفصل ٢-١٣)	1,2,3	... يحدد الصانع/المورد أو السلطة المختصة الموارد الأخرى غير المتوافقة.
		السوائل المؤكسد (الفصل ٢-١٤)	1,2,3	
P222	لا يسمح بالتعرض للهواء.	السوائل التلقائية الاشتعال (الفصل ٢-٩)	1	
		المواد الصلبة القابلة للاشتعال (الفصل ٢-١٠)	1	
P223	تجنب أي احتمال لتلامس الماء، بسبب إمكانية حدوث تفاعل عنيف واشتعال تلقائي.	المواد والمخاليط التي تنطلق غازات لهوية بتلامس الماء (الفصل ٢-١٢).	1,2	
P230	يحفظ مرطباً باستخدام ...	متفجرات (الفصل ٢-١)	الشعب 1.1, 1.2, 1.3, 1.5	... يحدد الصانع/المورد أو السلطة المختصة الموارد الأخرى غير المتوافقة. - إذا كان التخفيف يزيد خطر الانفجار، باستثناء ما هو ضروري لعمليات الصنع أو التشغيل (مثل النتروسلبيوز).
P231	تلزم المناولة تحت غاز خامل.	المواد والمخاليط التي تنطلق غازات لهوية بتلامس الماء (الفصل ٢-١٢)	1,2,3	
P232	تحمي من الرطوبة	المواد والمخاليط التي تنطلق غازات لهوية بتلامس الماء (الفصل ٢-١٢)	1,2,3	
P233	يحفظ الوعاء مغلقاً بإحكام.	السوائل اللهبوية (الفصل ٢-٦)	1,2,3	إذا كان المنتج يتطاير بحيث يولد جواً خطراً.
		السمية الحادة - الاستنشاق (الفصل ٣-١)	1,2,3	
		السمية الشاملة لأعضاء مستهدفة محددة - التعرض المفرد؛ تهيج الجهاز التنفسي (الفصل ٣-٨)	3	
		السمية الشاملة لأعضاء مستهدفة محددة - التعرض المفرد؛ الخدر (الفصل ٣-٨)	3	

الرمز (١)	البيانات التحذيرية الوقائية (٢)	رتبة الخطر (٣)	فئة الخطر (٤)	شروط الاستخدام (٥)
P234	لا يحفظ إلا في الوعاء الأصلي.	المواد والمخاليط الذاتية التفاعل (الفصل ٢-٨)	الأنواع A, B, C, D, E, F	
		الأكاسيد الفوقية (بيروكسيدات) العضوية (الفصل ٢-١٥)	الأنواع A, B, C, D, E, F	
		المواد والمخاليط الأكالة للفلزات (الفصل ٢-١٦)	1	
P235	يحفظ بارداً.	السوائل اللهبية (الفصل ٢-٦)	1, 2, 3, 4	
		المواد والمخاليط الذاتية التفاعل (الفصل ٢-٨)	الأنواع A, B, C, D, E, F	
		المواد والمخاليط الذاتية التسخين (الفصل ٢-١١)	1, 2	
		الأكاسيد الفوقية (البيروكسيدات) العضوية (الفصل ٢-١٥)	الأنواع A, B, C, D, E, F	
P240	يؤرض/يربط الوعاء ومعدات الاستقبال.	متفجرات (الفصل ٢-١)	الشعب، 1.1, 1.2, 1.3, 1.4, 1.5	- إذا كان المتفجر حساساً كهربياً الاستاتية.
		سوائل لهوية (الفصل ٢-٦)	1, 2, 3	- إذا كانت تتوخى إعادة تحميل مادة حساسة كهربياً الاستاتية. - إذا كان المنتج يتطاير بحيث يولد جواً خطراً.
		مواد صلبة لهوية (الفصل ٢-٧)	1, 2	- إذا كانت تتوخى إعادة تحميل مادة حساسة كهربياً الاستاتية.
P241	تستخدم معدات كهربائية/معدات هوائية/إضاءة/.... / ضد الانفجار.	سوائل لهوية (الفصل ٢-٦)	1, 2, 3 يحدد الصانع/المورد أو السلطة المختصة المعدات الأخرى.
		مواد صلبة لهوية (الفصل ٢-٧)	1, 2 يحدد الصانع/المورد أو السلطة المختصة المعدات الأخرى. - إذا كان يمكن أن تتولد سحب غبار.

الرمز (١)	البيانات التحذيرية الوقائية (٢)	رتبة الخطر (٣)	فئة الخطر (٤)	شروط الاستخدام (٥)
P242	لا تستخدم أدوات تولد الشرر.	السوائل اللهبية (الفصل ٢-٦)	1, 2, 3	
P243	يتخذ إجراءات تحذيرية ضد التفريغ الإكثروستاتي.	السوائل اللهبية (الفصل ٢-٦)	1, 2, 3	
P244	التأكد من عدم وجود شحم أو زيت على صمامات التحفيض.	الغازات المؤكسدة (الفصل ٢-٤)	1	
P250	لا يعرض الطحن /الصدم/.../ الاحتكاك.	المتفجرات (الفصل ٢-١)	الشعب 1.1, 1.2, 1.3, 1.4, 1.5	... يحدد الصانع/المورد أو السلطة المختصة المناولة الشاقة المنطبقة.
P251	الوعاء تحت الضغط: لا يخرق أو يجرق، حتى بعد استخدامه.	الأيروسولات اللهبية (الفصل ٢-٣)	1, 2	
P260	لا تتنفس الغبار/الدخان/الغاز/ الضباب/الأبخرة/الرذاذ	السمية الحادة - الاستنشاق (الفصل ٣-١) السمية الشاملة لأعضاء مستهدفة محددة - التعرض المفرد؛ تهييج الجهاز التنفسي؛ الخدر (الفصل ٣-٨) السمية الشاملة لأعضاء مستهدفة محددة - التعرض المتكرر (الفصل ٣-٩) تأكل/تهييج الجلد (الفصل ٣-٢) السمية التناسلية التأثيرات في الإرضاع أو من خلاله (الفصل ٣-٧)	1, 2 1, 2 1, 2 1A, 1B, 1C فئة إضافية	يحدد الصانع/المورد أو السلطة المختصة الشروط المنطبقة. - يحدد تجنب تنفس الغبار أو الدخان - عند احتمال وجود جسيمات تستنشق أثناء الاستخدام.

الرمز (١)	البيانات التحذيرية الوقائية (٢)	رتبة الخطر (٣)	فئة الخطر (٤)	شروط الاستخدام (٥)
P261	تجنب تنفس الغبار/الدخان/الغاز/الضباب/الأبخرة/الرذاذ.	السمية الحادة - الاستنشاق (الفصل ٣-١)	3, 4	يحدد الصانع/المورد أو السلطة المختصة الشروط المنطبقة.
		التحسس - التنفسي (الفصل ٣-٤)	1	
		التحسس - الجلدي (الفصل ٣-٤)	1	
		السمية الشاملة لأعضاء مستهدفة محددة - التعرض المفرد؛ تهيج الجهاز التنفسي (الفصل ٣-٨)	3	
		السمية الشاملة لأعضاء مستهدفة محددة - التعرض المفرد؛ الخدر (الفصل ٣-٨)	3	
P262	يلزم تجنب ملامسة المنتج للعين أو الجلد أو الملابس.	السمية الحادة - جلدي (الفصل ٣-١)	1, 2	
P263	يلزم تجنب لمس المادة أثناء الحمل/فترة الإرضاع.	السمية التناسلية - التأثيرات في الإرضاع أو من خلاله (الفصل ٣-٧)	فئة إضافية يحدد الصانع/المورد أو السلطة المختصة أجزاء الجسم التي يجب غسلها بعد المناولة.
P264	تغسل ... جيداً بعد المناولة.	السمية الحادة - فموي (الفصل ٣-١)	1, 2, 3, 4	
		السمية الحادة - جلدي (الفصل ٣-١)	1, 2	
		تآكل/تهيج الجلد (الفصل ٣-٢)	1A, 1B, 1C	
		تهيج الجلد (الفصل ٣-٢)	2	
		تلف/تهيج العين (الفصل ٣-٣)	2A, 2B	
		السمية التناسلية - التأثيرات في الإرضاع أو من خلاله (الفصل ٣-٧)	فئة إضافية	
		السمية الشاملة لأعضاء مستهدفة محددة - التعرض المفرد (الفصل ٣-٨)	1, 2	
		السمية الشاملة لأعضاء مستهدفة محددة - التعرض المتكرر (الفصل ٣-٩)	1	

الرمز (١)	البيانات التحذيرية الوقائية (٢)	رتبة الخطر (٣)	فئة الخطر (٤)	شروط الاستخدام (٥)
P270	ممنوع تناول الطعام أو الشرب أو التدخين أثناء استخدام هذا المنتج.	السمية الحادة - فموي (الفصل ٣-١)	1, 2, 3, 4	
		السمية الحادة - جلدي (الفصل ٣-١)	1, 2	
		السمية التناسلية - التأثيرات في الإرضاع أو من خلاله (الفصل ٧-٣)	فئة إضافية	
		السمية الشاملة لأعضاء مستهدفة محددة - التعرض المفرد (الفصل ٨-٣)	1, 2	
		السمية الشاملة لأعضاء مستهدفة محددة - التعرض المتكرر (الفصل ٩-٣)	1	
P271	لا تستخدم إلا في مكان مكشوف أو جيد التهوية.	السمية الحادة - استنشاق (الفصل ٣-١)	1, 2, 3, 4	
		السمية الشاملة لأعضاء مستهدفة محددة - التعرض المفرد؛ تهيج الجهاز التنفسي (الفصل ٨-٣)	3	
		السمية الشاملة لأعضاء مستهدفة محددة - التعرض المفرد؛ الحذر (الفصل ٨-٣)	3	
P272	لا يسمح بارتداء ملابس العمل الملوثة خارج مكان العمل.	التحسس - التنفسي (الفصل ٤-٣)	1	
P273	تجنب انطلاق المادة في البيئة.	الأخطار على البيئة المائية - السمية الحادة (الفصل ٤-١)	1, 2, 3	- إذا لم يكن ذلك هو الاستخدام المتوخى.
		الأخطار على البيئة المائية - السمية المزمنة (الفصل ٤-١)	1, 2, 3, 4	
P280	توضع قفازات للحماية/ملابس للحماية/وقاء للعينين/للوجه.	المتفجرات (الفصل ٢-١)	الشعب 1.1, 1.2, 1.3, 1.4, 1.5	يحدد الصانع/المورد أو السلطة المختص نوع المعدات. - تحدد قفازات الحماية/الملابس.
		السوائل اللهبوية (الفصل ٢-٦)	1, 2, 3, 4	يحدد الصانع/المورد أو السلطة المختص نوع المعدات. - تحدد قفازات الحماية/الملابس وحماية العين/الوجه.

الرمز (١)	البيانات التحذيرية الوقائية (٢)	رتبة الخطر (٣)	فئة الخطر (٤)	شروط الاستخدام (٥)
P280	توضع قفازات للحماية/ملابس للحماية/وقاء للعينين/للوجه (تابع)	المواد الصلبة القابلة للاشتعال (الفصل ٢-٧)	1, 2	
		المواد والمخاليط الذاتية التفاعل (الفصل ٢-٨)	الأنواع A, B, C, D, E, F	
		السوائل التلقائية الاشتعال (الفصل ٢-٩)	1	
		المواد الصلبة التلقائية الاشتعال (الفصل ٢-١٠)	1	
		المواد والمخاليط الذاتية التسخين (الفصل ٢-١١)	1, 2	
		المواد والمخاليط التي تطلق غازات هوبة (الفصل ٢-١٢)	1, 2, 3	
		السوائل المؤكسدة (الفصل ٢-١٣)	1, 2, 3	
		المواد الصلبة المؤكسدة (الفصل ٢-١٤)	1, 2, 3	
	الأكاسيد الفوقية (البيروكسيدات) العضوية (الفصل ٢-١٥)	الأنواع A, B, C, D, E, F		
	السمية الحادة- جلدي (الفصل ٣-١)	1, 2, 3, 4		يحدد الصانع/المورد أو السلطة المختصة نوع المعدات - تحدد قفازات الحماية/الملابس
	تهيح الجلد (الفصل ٣-٢)	1A, 1B, 1C		يحدد الصانع/المورد أو السلطة المختصة نوع المعدات - يحدد قفازات الحماية/الملابس وحماية العين/الوجه.
	تهيح الجلد (الفصل ٣-٢)	2		يحدد الصانع/المورد أو السلطة المختصة نوع المعدات. - تحدد قفازات الحماية
	التحسس - التنفسي (الفصل ٣-٤)	1		
	تهيح العين الشديد (الفصل ٣-٣)	1		يحدد الصانع/المورد أو السلطة المختصة نوع المعدات. - تحدد حماية العين/الوجه
	تهيح العين (الفصل ٣-٣)	2A		

الرمز (١)	البيانات التحذيرية الوقائية (٢)	رتبة الخطر (٣)	فئة الخطر (٤)	شروط الاستخدام (٥)
P281	استخدام معدات الحماية الشخصية على النحو المطلوب.	المتفجرات (الفصل ٢-١)	متفجر غير ثابت	
		إطفار الخلايا الجنسية (الفصل ٣-٥)	1A, 1B, 2	
		السرطنة (الفصل ٣-٦)	1A, 1B, 2	
		السمية التناسلية (الفصل ٣-٧)	1A, 1B, 2	
P282	توضع قفازات عازلة/وقاء للوجه/حماية للعين.	الغازات تحت الضغط (الفصل ٢-٥)	غاز مسيل مبرد	
P283	تلبس ملابس مقاومة للنار/اللهب/معطلة للاحتراق.	السوائل المؤكسدة (الفصل ٢-١٣)	1	
		المواد الصلبة المؤكسدة (الفصل ٢-١٤)	1	
P284	يوضع وقاء للتنفس.	السمية الحادة - استنشاق (الفصل ٣-١)	1, 2	يحدد الصانع/المورد أو السلطة المختصة نوع المعدات.
P285	في حالة عدم كفاية التهوية يوضع وقاء للتنفس.	التحسس التنفسي (الفصل ٣-٤)	1	يحدد الصانع/المورد أو السلطة المختصة نوع المعدات.
P231 + P232	تلزم المناولة تحت غاز حامل. يجمي من الرطوبة.	المواد والمخاليط التي تطلق غازات لهوية بتلامس الماء (الفصل ٢-١٢)	1, 2, 3	
P235 + P410	يحفظ بارداً - يجمي من أشعة الشمس.	المواد والمخاليط الذاتية التسخين (الفصل ٢-١١)	1,2	

الجدول ألف ٣-٢-٣ تدوين رموز بيانات الاستجابة التحذيرية

الرمز (١)	بيانات الاستجابة التحذيرية (٢)	رتبة الخطر (٣)	فئة الخطر (٤)	شروط الاستخدام (٥)
P301	في حالة الابتلاع:	السمية الحادة - استنشاق (الفصل ٣-١)	1,2,3,4	
		تآكل/تهيج جلدي (الفصل ٣-٢)	1A,1B, 1C	
		السمية بالشفط (الفصل ٣-١٠)	1,2	
P302	في حالة سقوط المادة على الجلد:	السوائل التلقائية الاشتعال (الفصل ٢-٩)	1	
		السمية الحادة جلدي (الفصل ٣-١)	1,2,3,4	
		تآكل/تهيج الجلد (الفصل ٣-٢)	2	
		التحسس التنفسي (الفصل ٣-٤)	1	
P303	في حالة سقوط المادة على الجلد (أو الشعر):	السوائل الالهوية (الفصل ٢-٦)	1,2,3	
		تآكل/تهيج الجلد (الفصل ٢-٣)	1A,1B, 1C	
P304	في حالة الاستنشاق:	السمية الحادة - استنشاق (الفصل ٣-١)	1,2,3,4,5	
		تآكل/تهيج الجلد (الفصل ٣-٢)	1A,1B,1C	
		التحسس التنفسي (الفصل ٣-٤)	1	
		السمية الشاملة لأعضاء مستهدفة محددة - التعرض المفرد؛ تهيج الجهاز التنفسي (الفصل ٣-٨)	3	
		السمية الشاملة لأعضاء مستهدفة محددة - التعرض المفرد؛ الخدر (الفصل ٣-٨)	3	
P305	في حالة دخول العين:	تآكل/تهيج الجلد (الفصل ٣-٢)	1A, 1B ,1C	
		تلف/تهيج العين الشديد (الفصل ٣-٣)	1	
		تلف/تهيج العين (الفصل ٣-٣)	2A, 2B	
P306	في حالة السقوط على الملابس:	السوائل المؤكسدة (الفصل ٢-١٣)	1	
		المواد الصلبة المؤكسدة (الفصل ٢-١٣)	1	
P307	إذا حدث تعرض:	السمية الشاملة لأعضاء مستهدفة محددة - التعرض المفرد (الفصل ٣-٨)	1	

الرمز (١)	بيانات الاستجابة التحذيرية (٢)	رتبة الخطر (٣)	فئة الخطر (٤)	شروط الاستخدام (٥)
P308	إذا حدث تعرض أو قلق:	إطفار الخلايا الجنسية (الفصل ٣-٥)	1A, 1B , 2	
		السرطنة (الفصل ٣-٦)	1A, 1B , 2	
		السمية التناسلية (الفصل ٣-٧)	1A, 1B , 2	
		السمية التناسلية - التأثيرات في الإرضاع أو من خلاله (الفصل ٣-٧)	فئة إضافية	
P309	إذا حدث تعرض أو في حالة الشعور بتوعك:	السمية الشاملة لأعضاء مستهدفة محددة - التعرض المفرد (الفصل ٣-٨)	2	
P310	الاتصال فوراً بمركز مكافحة السموم أو الطبيب.	السمية الحادة - فموي (الفصل ٣-١)	1, 2, 3	
		السمية الحادة - جلدي (الفصل ٣-١)	1, 2	
		السمية الحادة - استنشاق (الفصل ٣-١)	1, 2	
		تآكل/تهييج الجلد (الفصل ٣-٢)	1A, 1B , 1C	
		تلف/تهييج العين الشديد (الفصل ٣-٢)	1	
		السمية بالشفط (الفصل ٣-١٠)	1, 2	
		السمية الحادة - استنشاق (الفصل ٣-١)	3	
P311	الاتصال فوراً بمركز مكافحة السموم أو الطبيب.	التحسس - التنفسي (الفصل ٣-٤)	1	
		السمية الشاملة لأعضاء مستهدفة محددة - التعرض المفرد (الفصل ٣-٨)	1,2	
		السمية الحادة - فموي (الفصل ٣-١)	4	
P312	الاتصال فوراً بمركز مكافحة السموم أو الطبيب في حالة الشعور بتوعك.	السمية الحادة - فموي (الفصل ٣-١)	4	
		السمية الحادة - فموي (الفصل ٣-١)	5	
		السمية الحادة - جلدي (الفصل ٣-١)	3, 4, 5	
		السمية الحادة - استنشاق (الفصل ٣-١)	4	
		السمية الحادة - استنشاق (الفصل ٣-١)	5	
		السمية الشاملة لأعضاء مستهدفة محددة - التعرض المفرد؛ تهييج الجهاز التنفسي (الفصل ٣-٨)	3	

الرمز (١)	بيانات الاستجابة التحذيرية (٢)	رتبة الخطر (٣)	فئة الخطر (٤)	شروط الاستخدام (٥)
		السمية الشاملة لأعضاء مستهدفة محددة - التعرض المفرد؛ الخدر (الفصل ٣-٨)	3	
P313	تطلب استشارة الطبيب/رعاية طبية.	تآكل/تهيج الجلد (الفصل ٣-٢) تلف/تهيج العين (الفصل ٣-٣) التحسس الجلدي (الفصل ٣-٤) إطفار الخلايا الجنسية (الفصل ٣-٥) السرطنة (الفصل ٣-٦) السمية التناسلية (الفصل ٣-٧) السمية التناسلية - التأثيرات في الإرضاع أو من خلاله (الفصل ٣-٧)	2, 3 2A, 2B 1 1A, 1B, 2 1A, 1B, 2 1A, 1B, 2 فئة إضافية	
P314	تطلب استشارة الطبيب/رعاية طبية في حالة الشعور بتوعك.	السمية الشاملة لأعضاء مستهدفة محددة - التعرض المتكرر (الفصل ٣-٩)	1, 2	
P315	تطلب فوراً استشارة طبية/رعاية طبية	الغازات تحت الضغط (الفصل ٢-٥)	غاز مسيل مبرد	
P320	معالجة خاصة عاجلة (انظر ... على بطاقة الوسم).	السمية الحادة - الاستنشاق (الفصل ٣-١)	1, 2	... إشارة تحيل إلى إرشادات تكميلية للإسعاف الأولي. - إذا لزم إعطاء ترياق فوراً.
P321	معالجة خاصة (انظر ... على بطاقة الوسم).	السمية الحادة - فموي (الفصل ٣-١)	1, 2, 3	... إشارة تحيل إلى إرشادات تكميلية للإسعاف الأولي. - إذا لزم إعطاء ترياق فوراً.
		السمية الحادة - استنشاق (الفصل ٣-١)	3	... إشارة تحيل إلى إرشادات تكميلية للإسعاف الأولي. - إذا لزم اتخاذ تدابير محددة فورية.
		تآكل/تهيج الجلد (الفصل ٣-٢) تهيج الجلد (الفصل ٣-٢) التحسس الجلدي (الفصل ٣-٤)	1A, 1B, 1C 2 1	... إشارة تحيل إلى إرشادات تكميلية للإسعاف الأولي. - يحدد الصانع/المورد أو السلطة المختصة مادة التنظيف إذا اقتضى الأمر.

الرمز (١)	بيانات الاستجابة التحذيرية (٢)	رتبة الخطر (٣)	فئة الخطر (٤)	شروط الاستخدام (٥)
		السمية الشاملة لأعضاء مستهدفة محددة - التعرض المفرد (الفصل ٣-٨)	1	... إشارة تحيل إلى إرشادات تكميلية للإسعاف الأولي. - إذا لزم اتخاذ تدابير فورية.
P322	تدابير محددة (انظر ... على بطاقة الوسم).	السمية الحادة - جلدي (الفصل ٣-١)	1, 2	... إشارة تحيل إلى إرشادات تكميلية للإسعاف الأولي. - إذا كان ينصح بتدابير كاستخدام منظف خاص.
		السمية الحادة - جلدي (الفصل ٣-١)	3, 4	... إشارة تحيل إلى إرشادات تكميلية للإسعاف الأولي. - إذا كان ينصح بتدابير كاستخدام منظف خاص.
P330	يشطف الفم.	السمية الحادة - فموي (الفصل ٣-١)	1, 2, 3, 4	
		تآكل/تهيج الجلد (الفصل ٣-٢)	1A, 1B, 1C	
P331	لا يستحث القيء.	تآكل/تهيج الجلد (الفصل ٣-٢)	1A, 1B, 1C	
		السمية بالشفط (الفصل ٣-١٠)	1, 2	
P332	إذا حدث تهيج جلدي:	تهيج الجلد (الفصل ٣-٢)	2, 3	
P333	إذا حدث تهيج أو طفح جلدي:	التحسس الجلدي (الفصل ٣-٤)	1	
P334	يغمر في ماء بارد/يلف برباط مبلل.	السوائل التلقائية الاشتعال (الفصل ٢-٩)	1	
		المواد الصلبة التلقائية الاشتعال (الفصل ٢-١٠)	1	
		المسود والمخاليط التي تطلق غازات لهوبة بتلامس الماء (الفصل ٢-١٢)	1, 2	
P335	تزال الجسيمات العالقة بالجلد.	المواد الصلبة التلقائية الاشتعال (الفصل ٢-١٠)	1	
		المسود والمخاليط التي تطلق غازات لهوبة بتلامس الماء (الفصل ٢-١٢)	1, 2	
P336	تصهر الأجزاء المتجمدة بماء فاتر. لا تحك المنطقة المتأثرة.	الغازات تحت الضغط (الفصل ٢-٥)	غاز مسيل مبرد	
P337	إذا استمر تهيج العين:	تلف/تهيج العين (الفصل ٣-٣)	2A, 2B	
P338	تزع العدسات اللاصقة، إذا كان ذلك أمرا سهلا يستمر الشطف.	تآكل/تهيج الجلد (الفصل ٣-٢)	1A, 1B, 1C	
		تلف/تهيج العين الشديد (الفصل ٣-٣)	1	
		تلف/تهيج العين (الفصل ٣-٣)	2A, 2B	

الرمز (١)	بيانات الاستجابة التحذيرية (٢)	رتبة الخطر (٣)	فترة الخطر (٤)	شروط الاستخدام (٥)
P340	ينقل المصاب إلى الهواء الطلق ويسترخي في وضع مريح للتنفس.	السمية الحادة - استنشاق (الفصل ٣-١)	1, 2, 3, 4	
		تآكل/تهيج الجلد (الفصل ٣-٢)	1A, 1B, 1C	
		السمية الشاملة لأعضاء مستهدفة محددة - التعرض المفرد؛ تهيج الجهاز التنفسي (الفصل ٣-٨)	3	
		السمية الشاملة لأعضاء مستهدفة محددة - التعرض المفرد؛ الحذر (الفصل ٣-٨)	3	
P341	إذا كان هناك صعوبة في التنفس، ينقل المصاب إلى الهواء الطلق ويستلقي في وضع مريح للتنفس.	التحسس التنفسي (الفصل ٣-٤)	1	
P342	إذا ظهرت أعراض تنفسية :	التحسس التنفسي (الفصل ٣-٤)	1	
P350	يغسل بحفة بوفرة من الصابون والماء.	السمية الحادة - جلدي (الفصل ٣-١)	1, 2	
P351	يشطف باحتراس بالماء لعدة دقائق.	تآكل/تهيج الجلد (الفصل ٣-٢)	1A, 1B, 1C	
		تلف/تهيج العين الشديدي (الفصل ٣-٣)	1	
		تلف/تهيج العين (الفصل ٣-٣)	2A, 2B	
P352	يغسل بوفرة من الصابون والماء.	السمية الحادة - جلدي (الفصل ٣-١)	3, 4	
		تآكل/تهيج الجلد (الفصل ٣-٢)	2	
		التحسس الجلدي (الفصل ٣-٤)	1	
P353	يشطف الجلد بالماء/اللدش	السوائل اللهبية (الفصل ٢-٦)	1, 2, 3	
		تآكل/تهيج الجلد (الفصل ٣-٢)	1A, 1B, 1C	
P360	تشطف فوراً الملابس الملوثة والجلد بوفرة من الماء قبل خلع الملابس.	السوائل المؤكسدة (الفصل ٢-١٣)	1	
		المواد الصلبة المؤكسدة (الفصل ٢-١٤)	1	
P361	تترع/تخلع جميع الملابس الملوثة فوراً.	السوائل اللهبية (الفصل ٢-٦)	1, 2, 3	
		السمية الحادة - جلدي (الفصل ٣-١)	1, 2, 3	
		تآكل/تهيج الجلد (الفصل ٣-٢)	1A, 1B, 1C	

الرمز (١)	بيانات الاستجابة التحذيرية (٢)	رتبة الخطر (٣)	فئة الخطر (٤)	شروط الاستخدام (٥)
P362	تخلع الملابس الملوثة قبل إعادة استعمالها.	تآكل/تهييج الجلد (الفصل ٣-٢)	2	
P363	تغسل الملابس الملوثة قبل إعادة استخدامها.	السمية الحادة - جلدي (الفصل ٣-١)	1, 2, 3	
		السمية الحادة - جلدي (الفصل ٣-١)	4	
		تآكل/تهييج الجلد (الفصل ٣-٢)	1A, 1B, 1C	
		التحسس الجلدي (الفصل ٣-٤)	1	
P370	في حالة الحريق:	المتفجرات (الفصل ٢-١)	الشعب 1.1, 1.2, 1.3, 1.4, 1.5	
		الغازات المؤكسدة (الفصل ٢-٤)	1	
		السوائل اللهبية (الفصل ٢-٦)	1, 2, 3, 4	
		المواد الصلبة القابلة للاشتعال (الفصل ٢-٧)	1, 2	
		المواد والمخاليط الذاتية التفاعل (الفصل ٢-٨)	الأنواع A, B, C, D, E, F	
		السوائل التلقائية الاشتعال (الفصل ٢-٩)	1	
		المواد الصلبة التلقائية الاشتعال (الفصل ٢-١٠)	1	
		المواد والمخاليط التي تطلق غازات لهوية بتلامس الماء (الفصل ٢-١٢)	1, 2, 3	
		السوائل المؤكسدة (الفصل ٢-١٣)	1, 2, 3	
		المواد الصلبة المؤكسدة (الفصل ٢-١٤)	1, 2, 3	
P371	في حالة الحريق الكبيرة والكميات الضخمة:	السوائل المؤكسدة (الفصل ٢-١٣)	1	
		المواد الصلبة المؤكسدة (الفصل ٢-١٤)	1	
P372	خطر الانفجار في حالة الحريق.	المتفجرات (الفصل ٢-١)	متفجرات غير ثابتة والشعب 1.1, 1.2, 1.3, 1.4, 1.5	1.4S - باستثناء إذا كانت المتفجرات من النوع الذخائر ومكوناتها.
P373	لا تكافح النار إذا وصلت إلى المتفجرات.	المتفجرات (١-٢)	متفجرات غير ثابتة والشعب 1.1, 1.2, 1.3, 1.4, 1.5	
P374	يلزم مكافحة النار مع إنجاز الاحتياطات المناسبة من مسافة معقولة.	المتفجرات (الفصل ٢-١)	الشعبة 1.4	إذا كانت المتفجرات من النوع 1.4S الذخائر ومكوناتها.

الرمز (١)	البيانات التحذيرية العامة (٢)	رتبة الخطر (٣)	فئة الخطر (٤)	شروط الاستخدام (٥)
P375	يلزم مكافحة النار عن بعد بسبب خطر الانفجار.	المواد والمخاليط ذاتية التفاعل (الفصل ٢-٨)	A, B النوعان	
		السوائل المؤكسدة (الفصل ٢-١٣)	1	
		المواد الصلبة المؤكسدة (الفصل ٢-١٤)	1	
P376	يقف التسرب إذا كان فعل ذلك مأمون.	الغازات المؤكسدة (الفصل ٢-٤)	1	
P377	الحريق بسبب الغاز المتسرب: لا تكافح النار ما لم يقف التسرب بشكل مضمون.	الغازات اللهبية (الفصل ٢-٢)	1, 2	
P378	تستخدم ... للإطفاء.	السوائل اللهبية (الفصل ٢-٦)	1, 2, 3, 4	... يحدد الصانع/ المورد أو السلطة المختصة الوسائط المناسبة. - إذا كان وجود الماء يزيد الخطر.
		المواد الصلبة القابلة للاشتعال (الفصل ٢-٧)	1, 2	
		المواد والمخاليط الذاتية التفاعل (الفصل ٢-٨)	الأنواع A, B, C, D, E, F	
		السوائل التلقائية الاشتعال (الفصل ٢-٩)	1	
		المواد الصلبة التلقائية الاشتعال (الفصل ٢-١٠)	1	
		المواد والمخاليط التي تطلق غازات لهوية بتلامس الماء (الفصل ٢-١٢)	1, 2, 3	
		السوائل المؤكسدة (الفصل ٢-١٣)	1, 2, 3	
		المواد الصلبة المؤكسدة (الفصل ٢-١٤)	1, 2, 3	
P380	يلزم إخلاء المنطقة.	المتفجرات (الفصل ٢-١)	متفجرات غير ثابتة	
		المتفجرات (الفصل ٢-١)	الشعب 1.1, 1.2, 1.3, 1.4, 1.5	
		المواد والمخاليط ذاتية التفاعل (الفصل ٢-٨)	A, B النوعان	
		السوائل المؤكسدة (الفصل ٢-١٣)	1	
		المواد الصلبة المؤكسدة (الفصل ٢-١٤)	1	
		الغازات اللهبية (الفصل ٢-٢)	1, 2	
P381	تستبعد جميع مصادر الإشعال إذا كان فعل ذلك مأموناً.	الغازات اللهبية (الفصل ٢-٢)	1, 2	

الرمز (١)	البيانات التحذيرية العامة (٢)	رتبة الخطر (٣)	فئة الخطر (٤)	شروط الاستخدام (٥)
P390	تتمص المادة المنسكبة لمنع تلف المواد.	المواد والمخاليط الآكلة للفلزات (الفصل ٢-١٦)	1	
P391	تجمع المواد المنسكبة.	الأخطار على البيئة السمية الحادة (الفصل ٤-١)	1	
		الأخطار على البيئة السمية المزمنة (الفصل ٤-١)	1,2	
P301 +	في حالة الابتلاع: الاتصال فوراً بمركز مكافحة السموم أو بالطبيب .	السمية الحادة - فموي (الفصل ٣-١)	1, 2, 3	
P310		السمية بالشفط (الفصل ٣-١٠)	1, 2	
P301 +	في حالة الابتلاع: الاتصال فوراً بمركز مكافحة السموم أو الطبيب في حالة الشعور بتوسعك.	السمية الحادة - فموي (الفصل ٣-١)	4	
P301 +	في حالة الابتلاع: يشطف الفم. لا تستحث القيء.	تآكل/تهيج الجلد (الفصل ٣-٢)	1A, 1B, 1C	
P330 +				
P331				
P302 +	في حالة سقوط المادة على الجلد: يغمر في ماء بارد/يلف برباط مبلل.	السوائل التلقائية الاشتعال (الفصل ٢-٩)	1	
P334				
P302 +	في حالة السقوط على الجلد: يغمر بوفرة من الصابون والماء.	السمية الحادة - جلدي (الفصل ٣-١)	1, 2	
P350				
P302 +	في حالة السقوط على الجلد: يغمر بوفرة من الصابون والماء.	السمية الحادة - جلدي (الفصل ٣-١)	3, 4	
P352		تآكل/تهيج الجلد (الفصل ٣-٢)	2	
		التحسس الجلدي (الفصل ٣-٤)	1	
P303 +	في حالة السقوط على الجلد (أو الشعر): تتخلع	السوائل اللهبية (الفصل ٢-٦)	1, 2, 3	
P361 +	جميع الملابس الملوثة فوراً؛ يشطف الجلد بالماء/بالدش.	تآكل/تهيج الجلد (الفصل ٣-٢)	1A, 1B, 1C	
P353				
P304 +	في حالة الاستنشاق: الاتصال بمركز مكافحة السموم أو الطبيب في حالة الشعور بتوسعك.	السمية الحادة - استنشاق (الفصل ٣-١)	5	
P312		السمية الحادة - استنشاق (الفصل ٣-١)	1, 2, 3, 4	

الرمز (١)	البيانات التحذيرية العامة (٢)	رتبة الخطر (٣)	فئة الخطر (٤)	شروط الاستخدام (٥)
P304 +	في حالة الاستنشاق: ينقل المصاب إلى الهواء الطلق ويسترخي في مكان مريح للتنفس.	تآكل/تهيج الجلد (الفصل ٣-٢)	1A, 1B, 1C	
P340		السمية الشاملة لأعضاء مستهدفة محددة - التعرض المفرد؛ تهيج الجهاز التنفسي (الفصل ٨-٣)	3	
P304 +	في حالة الاستنشاق: إذا كانت هناك صعوبة في التنفس، ينقل المصاب إلى الهواء الطلق ويسترخي في وضع مريح للتنفس.	التحسس الجلدي (الفصل ٤-٣)	1	
P341				
P305 +	في حالة دخول العين: تشطف باحتراس بالماء لععدة دقائق. تزع العدسات اللاصقة، إذا كان ذلك أمرا سهلا. يستمر الشطف.	تآكل/تهيج الجلد (الفصل ٢-٣)	1A, 1B, 1C	
P351 +		تلف/تهيج العين الشديد (الفصل ٣-٣)	1	
P338		تلف/تهيج العين (الفصل ٣-٣)	2A, 2B	
P306 +	في حالة السقوط على الملابس: يشطف الجلد والملابس الملوثة بوفرة من الماء ومن ثم تخلع الملابس.	السوائل المؤكسدة (الفصل ٢-١٣)	1	
P360		المواد الصلبة المؤكسدة (الفصل ٢-١٤)	1	
P307 +	إذا حدث تعرض: الاتصال بمركز مكافحة السموم أو الطبيب.	السمية الشاملة لأعضاء مستهدفة محددة - التعرض المفرد (الفصل ٨-٣)	1	
P311				
P308 +	إذا حدث تعرض أو قلق بشأنه: تطلب استشارة الطبيب/رعاية طبية.	إطفار الخلايا الجنسية (الفصل ٥-٣)	1A, 1B, 2	
P313		السرطنة (الفصل ٦-٣)	1A, 1B, 2	
		السمية التناسلية (الفصل ٧-٣)	1A, 1B, 2	
		السمية التناسلية - التأثيرات في الإرضاع أو من خلاله (الفصل ٧-٣)	فئة إضافية	
P309 +	إذا حدث تعرض أو في حالة الشعور بتوعك: الاتصال بمركز مكافحة السموم أو الطبيب.	السمية الشاملة لأعضاء مستهدفة محددة - التعرض المفرد (الفصل ٨-٣)	2	
P311				

الرمز (١)	البيانات التحذيرية العامة (٢)	رتبة الخطر (٣)	فئة الخطر (٤)	شروط الاستخدام (٥)
P332 + P313	في حالة تهيج الجلد: تطلب استشارة الطبيب/ الرعاية الطبية.	تآكل/تهيج الجلد (الفصل ٣-٢)	2, 3	
P333 + P313	إذا حدث تهيج أو طفح جلدي: تطلب استشارة الطبيب/الرعاية الطبية.	التحسس الجلدي (الفصل ٣-٤)	1	
P335 + P334	تزال الجسيمات العالقة بالجلد. يغمر في ماء بارد/يلف برباط مبلل.	المواد الصلبة التلقائية الاشتعال (الفصل ٢-١٠) المواد والمخاليط التي تطلق غازات هوبة بتلامس الماء (الفصل ٢-١٢)	1 1,2	
P337 + P313	إذا استمر تهيج العين: تطلب استشارة الطبيب/الرعاية الطبية.	تلف/تهيج العين (الفصل ٣-٣)	2A, 2B	
P342 + P311	إذا ظهرت أعراض تنفسية: الاتصال بمركز مكافحة السموم أو بالطبيب.	التحسس التنفسي (الفصل ٣-٤)	1	
P370 + P376	في حالة الحريق: يوقف التسرب إذا كان فعل ذلك مأمونا.	الغازات المؤكسدة (الفصل ٢-٤)	1	
P370 + P378	في حالة الحريق: يستخدم للإطفاء	السوائل اللهبية (الفصل ٢-٦) المواد الصلبة القابلة للاشتعال (الفصل ٢-٧) المواد والمخاليط الذاتية التفاعل (الفصل ٢-٨) السوائل التلقائية الاشتعال (الفصل ٢-٩) المواد الصلبة التلقائية الاشتعال (الفصل ٢-١٠) المواد والمخاليط التي تطلق غازات هوبة بتلامس الماء (الفصل ٢-١٢) السوائل المؤكسدة (الفصل ٢-١٣) المواد الصلبة المؤكسدة (الفصل ٢-١٤)	1, 2, 3, 4 1, 2 A, B, C, D, E, F 1 1 1, 2, 3 1, 2, 3 1, 2, 3 يحدد الصانع/المورد أو السلطة المختصة الوسائط المناسبة. - إذا كان وجود الماء يزيد الخطر.

الرمز (١)	البيانات التحذيرية العامة (٢)	رتبة الخطر (٣)	فئة الخطر (٤)	شروط الاستخدام (٥)
P370 + P380	في حالة الحريق: يلزم إخلاء المنطقة.	المتفجرات (الفصل ٢-١)	الشعب 1.1, 1.2, 1.3, 1.4, 1.5	
P370 + P380 + P375	في حالة الحريق: يلزم إخلاء المنطقة. يلزم مكافحة النار عن بعد بسبب خطر الانفجار.	المواد والمخاليط الذاتية التفاعل (الفصل ٢-٨)	النوعان A, B	
P371 + P380 + P375	في حالة الحريق الكبير والكميات الضخمة: يلزم إخلاء المنطقة. يلزم مكافحة النار عن بعد بسبب خطر الانفجار.	السوائل المؤكسدة (الفصل ٢-١٣)	1	
		المواد الصلبة المؤكسدة (الفصل ٢-١٤)	1	

الجدول ألف ٣-٢-٤ تدوين رموز بيانات التخزين التحذيرية

الرمز (١)	بيانات التخزين التحذيرية (٢)	رتبة الخطر (٣)	فئة الخطر (٤)	شروط الاستخدام (٥)
P401	يخزن ...	المتفجرات (الفصل ٢-١)	متفجرات غير ثابتة والشعب 1.1, 1.2, 1.3, 1.4, 1.5 وفقاً للوائح السلطات المحلية/ الإقليمية/الوطنية/الدولية (ويجب تحديدها).
P402	يخزن في مكان جاف.	المواد والمخاليط التي تطلق غازات لهوية بتلامس الماء (الفصل ٢-١٢)	1, 2, 3	
P403	يخزن في مكان جيد التهوية.	الغازات اللهبية (الفصل ٢-٢)	1, 2	
		الغازات المؤكسدة (الفصل ٢-٤)	1	
		الغازات تحت الضغط (الفصل ٢-٥)	غاز مضغوط غاز مسيل غاز مسيل مبرد غاز مذاب	
		السوائل اللهبية (الفصل ٢-٦)	1, 2, 3, 4	
		المواد والمخاليط الذاتية التفاعل (الفصل ٢-٨)	الأنواع A, B, C, D, E, F	

الرمز (١)	بيانات التخزين التحذيرية (٢)	رتبة الخطر (٣)	فئة الخطر (٤)	شروط الاستخدام (٥)
P403	يخزن في مكان جيد التهوية. (تابع)	السمية الحادة - استنشاق (الفصل ٣-١)	1, 2, 3	- إذا كان المنتج يتطاير بحيث يولد جواً خطراً.
		السمية الشاملة لأعضاء مستهدفة محددة - التعرض المفرد؛ تهيج الجهاز التنفسي (الفصل ٣-٨)	3	
		السمية الشاملة لأعضاء مستهدفة محددة - التعرض المفرد؛ الخدر (الفصل ٣-٨)	3	
P404	يخزن في وعاء مغلق.	المواد والمخاليط التي تطلق غازات هوية بتلامس الماء (الفصل ٢-١٢)	1, 2, 3	
P405	يخزن في مكان مغلق بمفتاح.	السمية الحادة - فموي (الفصل ٣-١)	1, 2, 3	
		السمية الحادة - جلدي (الفصل ٣-١)	1, 2, 3	
		السمية الحادة - استنشاق (الفصل ٣-١)	1, 2, 3	
		تآكل/تهيج الجلد (الفصل ٣-٢)	1A, 1B, 1C	
		إطفار الخلايا الجنسية (الفصل ٣-٥)	1A, 1B, 2	
		السرطنة (الفصل ٣-٦)	1A, 1B, 2	
		السمية التناسلية (الفصل ٣-٧)	1A, 1B, 2	
		السمية الشاملة لأعضاء مستهدفة محددة - التعرض المفرد (الفصل ٣-٨)	1, 2	
		السمية الشاملة لأعضاء مستهدفة محددة - التعرض المفرد؛ تهيج الجهاز التنفسي (الفصل ٣-٨)	3	
		السمية الشاملة لأعضاء مستهدفة محددة - التعرض المفرد؛ الخدر (الفصل ٣-٨)	3	
السمية بالشفط (الفصل ٣-١٠)	1, 2			
P406	يخزن في وعاء مقاوم للتآكل له بطانة داخلية مقاومة للتآكل.	المواد والمخاليط الأكالة للفلزات (الفصل ٢-١٦)	1 يحدد الصانع/المورد أو السلطة المختصة المواد الأخرى المتوافقة.
P407	يراعى ترك فاصل هوائي بين الرصات/الطبالي.	المواد والمخاليط الذاتية التسخين (الفصل ٢-١١)	1, 2	

الرمز (١)	بيانات التخزين التحذيرية (٢)	رتبة الخطر (٣)	فئة الخطر (٤)	شروط الاستخدام (٥)
P410	يحمي من أشعة الشمس.	الأيروسولات اللهبية (الفصل ٢-٣)	1, 2	
		الغازات تحت الضغط (الفصل ٢-٥)	غاز مضغوط	
			غاز مسيل	
			غاز مذاب	
		المواد والمخاليط الذاتية التسخين (الفصل ٢-١١)	1, 2	
	الأكاسيد الفوقية (البيروكسيدات) العضوية (الفصل ٢-١٥)	الأنواع A, B, C, D, E, F		
P411	يخزن في درجات حرارة لا تتجاوز ...س/....ف.	المواد والمخاليط الذاتية التفاعل (الفصل ٢-٨)	الأنواع A, B, C, D, E, F	... يحدد الصانع/المورد أو السلطة المختصة درجة الحرارة.
		الأكاسيد الفوقية (البيروكسيدات) العضوية (الفصل ٢-١٥)	الأنواع A, B, C, D, E, F	
P412	لا يعرض لدرجات حرارة تتجاوز ٥٠ س/١٢٢ف.	الأيروسولات اللهبية (الفصل ٢-٣)	1, 2	
P413	تخزن الكميات السائبة التي تتجاوز كغم/داخل في درجات حرارة لا تتجاوز ...س/....ف.	المواد والمخاليط الذاتية التسخين (الفصل ٢-١١)	1, 2 يحدد الصانع/المورد أو السلطة المختصة الكمية ودرجة الحرارة.
P420	يخزن بعيداً عن المواد الأخرى.	المواد والمخاليط الذاتية التفاعل (الفصل ٢-٨)	الأنواع A, B, C, D, E, F	
		المواد والمخاليط الذاتية التسخين (الفصل ٢-١١)	1, 2	
		الأكاسيد الفوقية (البيروكسيدات) العضوية (الفصل ٢-١٥)	الأنواع A, B, C, D, E, F	
P422	تخزن محتويات تحت ...	السوائل التلقائية الاشتعال (الفصل ٢-٩)	1	... يحدد الصانع/المورد أو السلطة المختصة السائل أو الغاز الخامل المناسب.
		المواد الصلبة التلقائية الاشتعال (الفصل ٢-١٠)	1	
P402 + P404	يخزن في مكان جاف. يخزن في وعاء مغلق.	المواد والمخاليط التي تطلق غازات لهوية بتلامس الماء (الفصل ٢-١٢)	1, 2, 3	

الرمز (١)	البيانات التحذيرية العامة (٢)	رتبة الخطر (٣)	فئة الخطر (٤)	شروط الاستخدام (٥)
P403 + P233	يخزن في مكان جيد التهوية. يحفظ الوعاء محكم الإغلاق.	السمية الحادة - استنشاق (الفصل ٣-١)	1, 2, 3	- إذا كان المنتج يتطاير بحيث يولد جواً خطراً.
		السمية الشاملة لأعضاء مستهدفة محددة - التعرض المفرد؛ تهيج الجهاز التنفسي (الفصل ٣-٨)	3	
		السمية الشاملة لأعضاء مستهدفة محددة - التعرض المفرد؛ تهيج الجهاز التنفسي؛ الخدر (الفصل ٣-٨)	3	
P403 + P235	يخزن في مكان جيد التهوية. يحفظ بارداً.	السوائل اللهبية (الفصل ٢-٦)	1, 2, 3, 4	
P410 + P403	يحمي من أشعة الشمس. يخزن في مكان جيد التهوية.	الغازات تحت الضغط (الفصل ٢-٥)	الأنواع A, B, C, D, E, F	
P410 + P412	يحمي من أشعة الشمس. لا يعرض لدرجات حرارة تتجاوز ٥٠ س/١٢٢ ف.	الأيروسولات اللهبية (الفصل ٢-٣)	غاز مضغوط غاز مسيل غاز مذاب	
P411 + P235	يخزن في درجات حرارة لا تتجاوز ... س/... ف	الأكاسيد فوقية (البيروكسيدات) العضوية (الفصل ١٥-٢)	الأنواع A, B, C, D, E, F	... يحدد الصانع/المورد أو السلطة المختصة درجة الحرارة.

الجدول ألف ٣-٢-٥ تدوين رموز بيانات التصريف التحذيرية

الرمز (١)	بيانات التصريف التحذيرية (٢)	رتبة الخطر (٣)	فئة الخطر (٤)	شروط الاستخدام (٥)
P501	تخلص من المحتويات/الوعاء في ...	المتفجرات (الفصل ٢-١)	متفجرات غير ثابتة والشعب, 1.1, 1.2, 1.3, 1.4, 1.5	... وفقاً للوائح المحلية/الإقليمية/الوطنية/الدولية (يجب تحديدها).
		السوائل اللهبية (الفصل ٢-٦)	1,2,3,4	
		المواد والمخاليط الذاتية التفاعل (الفصل ٢-٨)	الأنواع A,B,C,D,E,F	
		المواد والمخاليط التي تطلق الغازات اللهبية بتلامس الماء (الفصل ٢-١٢)	1,2,3	
		السوائل المؤكسدة (الفصل ٢-١٣)	1,2,3	
		المواد الصلبة المؤكسدة (الفصل ٢-١٤)	1,2,3	
		الأكاسيد الفوقية (البيروكسيدات) العضوية (الفصل ٢-١٥)	الأنواع A,B,C,D,E,F	
		السمية الحادة - فموي (الفصل ٣-١)	1,2,3,4	
		السمية الحادة - جلدي (الفصل ٣-١)	1,2,3,4	
		السمية الحادة - استنشاق (الفصل ٣-١)	1,2	
		تآكل/تهيج الجلد (الفصل ٣-٢)	1A, 1B, 1C	
		التحسس التنفسي (الفصل ٣-٤)	1	
		التحسس الجلدي (الفصل ٣-٤)	1	
		إطفار الخلايا الجنسية (الفصل ٣-٥)	1A,1B, 2	
		السرطنة (الفصل ٣-٦)	1A,1B, 2	
		السمية التناسلية (الفصل ٣-٧)	1A,1B, 2	
		السمية الشاملة لأعضاء مستهدفة محددة - التعرض المفرد (الفصل ٣-٨)	1,2	

الرمز (١)	بيانات التصريف التحذيرية (٢)	رتبة الخطر (٣)	فئة الخطر (٤)	شروط الاستخدام (٥)
P501	تخلص من المحتويات/الوعاء في ... (تابع)	السمية الشاملة لأعضاء مستهدفة محددة - التعرض المفرد؛ تهيج الجهاز التنفسي (الفصل ٣-٨)	3	
		السمية الشاملة لأعضاء مستهدفة محددة - التعرض المفرد؛ الحذر (الفصل ٣-٨)	3	
		السمية الشاملة لأعضاء مستهدفة محددة - التعرض الممتد أو المتكرر (الفصل ٣-٩)	1,2	
		السمية بالشفط (الفصل ٣-١٠)	1,2	
		الأخطار على البيئة المائية - السمية الحادة (الفصل ٤-١)	1,2,3	
		الأخطار على البيئة المائية - السمية المزمنة (الفصل ٤-١)	1,2,3,4	

المرفق ٣

الفرع ٣

استخدام البيانات التحذيرية

ألف ١-٣-٣ مقدمة

ألف ١-٣-٣-١ يوفر هذا الفرع توجيهاً بشأن استخدام البيانات التحذيرية بما يتسق مع النظام المنسق عالمياً، بما في ذلك إسداء المشورة بشأن اختيار البيانات المناسبة لكل رتبة أخطار وفئة خطر في النظام المنسق عالمياً.

ألف ٢-١-٣-٣ ونقطة البداية في تخصيص البيانات التحذيرية هي تصنيف خطر هذا المنتج. ويقوم نظام تصنيف الأخطار في النظام المنسق عالمياً على الخصائص المتأصلة للمواد الكيميائية المعنية (انظر ١-٣-٢-٢-١). غير أن بعض النظم قد لا يشترط الوسم بالأخطار المزمدة على بطاقات وسم المنتجات الاستهلاكية إذا كانت المعلومات تبين أنه يمكن استبعاد المخاطر المعنية في ظروف المناولة العادية أو الاستخدام العادي أو في حالة استخدام غير سليم ولكنه متوقع (انظر المرفق ٥). ولا تكون هناك ضرورة لوضع بيانات تحذيرية إذا لم تكن هناك حاجة إلى وضع بيانات أخطار (انظر ألف ١-١-٥).

ألف ٣-١-٣-٣ ويستهدف تطوير التوجيه المتعلق بتخصيص العبارات الواردة في هذا الفرع توفير الحد الأدنى الأساسي من العبارات التي تربط البيانات التحذيرية بمعايير تصنيف الأخطار وأنواع الخطر ذات الصلة في النظام المنسق عالمياً.

ألف ٤-١-٣-٣ وقد استخدمت البيانات التحذيرية القائمة إلى أقصى حد كأساس لتطوير هذا الفرع. وتضمنت هذه النظم القائمة ما يلي: IPCS International Chemical Safety Card (ICSC) Compilers Guide, the American National Standards (ANSI Z129.1), the EU classification and labeling directives, the Emergency Response Guidebook (ERG 2004), and U.S. Environmental Protection Agency Pesticide Label Review Manual.

ألف ٥-١-٣-٣ ويستهدف هذا الفرع الترويج لاستخدام البيانات التحذيرية بصورة أكثر اتساقاً. ويعزز استخدامها إجراءات المناولة المأمونة ويمكن من التركيز على المفاهيم والنهج الأساسية في أنشطة التدريب والتعليم.

ألف ٦-١-٣-٣ وينبغي اعتبار هذا الفرع وثيقة حية وبالتالي فهو يخضع للمزيد من التحسين والتطوير مع مرور الوقت. وتبقى المفاهيم الأساسية للمصفوفة والفلسفة الواردة أدناه بدون تغيير.

ألف ٢-٣-٣ تخصيص البيانات التحذيرية

ألف ١-٢-٣-٣ يضع هذا الفرع مصفوفة تُوجّه عملية اختيار البيانات التحذيرية المناسبة. وتتضمن المصفوفة عناصر لكل فئات الإجراءات الاحتياطية. وينبغي استخدام جميع العناصر المحددة التي ترتبط برتب أخطار معينة. كما ينبغي استخدام العناصر العامة التي لا تتصل على وجه التحديد برتبة أو فئة خطر معينة، حيثما كانت ذات صلة.

ألف ٣-٣-٢-٢ وتوفير المرونة في تطبيق العبارات التحذيرية، ينصح بتجميع العبارات في عبارة واحدة لتوفير مكان في بطاقة الوسم وتحسين فرص قراءة النص. ويمكن أن يكون التجميع مفيداً أيضاً لأنواع الأخطار المختلفة إذا كانت الإجراءات الاحتياطية التي تتخذ متشابهة، مثال "يحفظ بعيداً عن مصادر الحرارة، والشرر واللهب المكشوف، ويخزن في مكان بارد جيد التهوية".

ألف ٣-٣-٢-٣ وينبغي أن تظهر هذه البيانات التحذيرية على بطاقات مطابقة للنظام المنسق عالمياً إلى جانب عناصر لتبليغ الأخطار طبقاً للنظام المنسق عالمياً (رسوم تخطيطية، كلمات تنبيه، وبيانات أخطار). ويمكن أيضاً تقديم معلومات إضافية، من قبيل توجيهات بشأن الاستخدام، وفقاً لتقدير الصانع/المورد و/أو السلطة المختصة (انظر الفصل ٢-١ والفصل ٤-١، الفقرة ٣-٦-٤-١). وقد يلزم لبعض المواد الكيميائية المحددة إسعاف أولي تكميلي أو تدابير علاج تكميلية أو مضادات سموم أو مواد تنظيف محددة. وينبغي أن يلتزم في مثل هذه الحالات استشارة مراكز مكافحة السموم و/أو الممارسين العاميين أو الاختصاصيين وأن تدرج في بطاقات الوسم.

ألف ٣-٣-٣ التدابير التحذيرية العامة

ألف ٣-٣-٣-١ ينبغي أن تعتمد تدابير تحذيرية عامة لجميع المواد والمخاليط المصنفة كمواد خطيرة على الصحة البشرية أو البيئة. وينبغي لهذا الغرض مراعاة الاحتياجات من المعلومات، والمصادر المتاحة لهذه المعلومات بالنسبة لثلاث مجموعات من المستخدمين أو الفاعلين المعنيين: الجمهور العام، والمستخدم التجاري، والعامل في الصناعة.

ألف ٣-٣-٣-٢ ويشكل الالتزام المفترض بمعلومات البيانات التحذيرية على بطاقة الوسم، والمبادئ التوجيهية الخاصة بشأن السلامة، وصحيفة بيانات السلامة لكل منتج قبل استخدامه، جزءاً من متطلبات الوسم وتدابير الصحة المهنية والسلامة.

ألف ٣-٣-٣-٣ ويلزم أيضاً لتنفيذ التدابير التحذيرية المتعلقة بالوقاية، والاستجابة للطوارئ، والتخزين، والتصريف بشكل صحيح توفير معلومات عن تركيب المنتجات المعنية، بحيث يمكن أخذ المعلومات المبينة على الوعاء، وبطاقة الوسم وصحيفة بيانات السلامة في الحسبان عند طلب استشارة من المختصين فيما بعد.

ألف ٣-٣-٣-٤ وتعتبر البيانات التحذيرية العامة التالية والتي تكتب على بطاقة الوسم وفقاً للنظام المنسق عالمياً ملائمة في الأحوال المبينة أدناه:

<p>يحفظ بعيداً عن تناول الأطفال. تقرأ البطاقة قبل الاستخدام. في حالة استشارة الطبيب: اصطحب معك وعاء المنتج أو بطاقة الوسم.</p>	<p>P102 P103 P101</p>	<p>بطاقة وسم النظام المنسق عالمياً، معلومات إضافية على البطاقة</p>	<p>الجمهور العام</p>
<p>لا شيء مما هو مبين أعلاه</p>		<p>بطاقة وسم النظام المنسق عالمياً معلومات إضافية على البطاقة، صحيفة بيانات السلامة، تعليمات مكان العمل</p>	<p>العامل في الصناعة</p>

ألف ٣-٣-٤ تركيب مصفوفة البيانات التحذيرية

ألف ٣-٣-٤-١ توضح الجداول التي تتكون منها المصفوفة الجزء الأساسي من البيانات التحذيرية بالنبط الأسود. وهذا هو النص الذي ينبغي أن يظهر على بطاقة الوسم، ما لم يحدد خلاف ذلك. غير أنه ليس من الضروري الإصرار على مجموعات متطابقة من الكلمات في جميع الحالات. وتترك حرية الخروج عن بيانات الوسم الموصى بها لتقدير السلطات المختصة. وفي جميع الحالات فإن الصياغة البسيطة والواضحة أساسية لإبلاغ المعلومات بشأن الإجراءات الاحتياطية.

ألف ٣-٣-٤-٢ والقصد من النص الوارد بحروف مائلة الذي يبدأ بعبارة " - في حالة " أو " - يحدد " هو أن يكون مذكرة تفسيرية لتطبيق البيانات التحذيرية وليس القصد منه أن يظهر على بطاقة الوسم.

ألف ٣-٣-٤-٣ وعندما تبين علامة الخط المائل [/] في نص البيان التحذيري فإنها تشير إلى أنه يمكن الاختيار بين الكلمات التي تفصلها هذه العلامة. وفي هذه الحالات يمكن للصانع أو المورد أن يختار، أو أنه يجوز للسلطات المختصة أن تعين، أنسب عبارة (عبارات). وعلى سبيل المثال، يمكن قراءة عبارة "يحفظ بعيداً عن الحرارة/الشرر/اللهب المكشوف/السطوح الساخنة" باعتبارها "يحفظ بعيداً عن الحرارة".

ألف ٣-٣-٤-٤ وعندما تبين النقاط الثلاثة [...] في نص البيان التحذيري فإنها تشير إلى أن جميع الشروط المنطبقة غير مدرجة. وفي هذه الحالات يمكن للصانع أو المورد أن يختار، أو أنه يجوز للسلطات المختصة أن تعين، الشروط الأخرى التي يجب تحديدها. وعلى سبيل المثال، فإنه في بيان "تستخدم معدات كهربائية ضد الانفجار/معدات قهوية/إضاءة/..." يشير استخدام "... إلى أن الأمر قد يقتضي تحديد معدات أخرى.

ألف ٣-٣-٤-٥ وفي أغلبية الحالات، تكون البيانات التحذيرية الموصى بها مستقلة، إن العبارات المخصصة لخطر الانفجار لا تغير العبارات المتصلة بأخطار صحية معينة وبالمنتجات التي تصنف في هاتين الرتبتين معاً في آن واحد ينبغي أن تحمل بيانات تحذيرية مناسبة لكليهما.

ألف ٣-٣-٤-٦ وحيثما تصنف مادة أو مخلوط لأكثر من خطر صحي، ينبغي عموماً اختيار مجموعة البيانات التحذيرية الأشد صرامة. وينطبق ذلك بصورة رئيسية على التدابير الوقائية. وفيما يتعلق بالعبارات التي تتصل بـ "الاستجابة"، قد يكون الإجراء السريع حاسماً. وعلى سبيل المثال، إذا كانت مادة كيميائية مادة مسرطنة وحادة السمية، فإن تدابير الإسعاف الأولي للسمية الحادة تكون لها الأسبقية على التدابير المطلوبة للتأثيرات الأطول أجلاً. كما أن الرعاية الطبية للتأثيرات الصحية المتأخرة قد يكون ضرورياً في حالات التعرض العارض، حتى إذا لم يكن مصحوباً بأعراض تسمم فورية.

ألف ٣-٣-٤-٧ ولحماية الناس الذين تتباين قدراتهم على القراءة، سيكون من المفيد إدراج رسوم تخطيطية تحذيرية وبيانات تحذيرية في آن واحد بهدف نقل المعلومات بأكثر من وسيلة (انظر ١-٤-٤-١(أ)). إلا أنه تجدر الإشارة إلى أن التأثير الوقائي للرسوم التخطيطية محدود، ولا تغطي الأمثلة التي يتضمنها هذا المرفق جميع الجوانب التحذيرية التي ينبغي معالجتها. وبينما قد تكون الرسوم التخطيطية مفيدة، يمكن إساءة فهمها، وهي ليست بديلاً للتدريب.

ألف ٣-٣-٥ مصفوفة البيانات التحذيرية مصنفة تبعاً لرتب/فئات الأخطار

ألف ٣-٣-٥-١ ترد في هذه المصفوفة البيانات التحذيرية الموصى بها لكل رتبة أخطار وكل فئة خطر في النظام المنسق عالمياً حسب نوع البيان التحذيري (انظر ألف ٣-٢-٢-١) باستثناء البيانات التحذيرية العامة. وفي كل حالة يتضمن البيان التحذيري الرمز المنطبق في السفر الذي يعلوه مباشرة.

المتفجرات (الفصل ٢-١)

الرمز
قنبلة منفجرة



فئة الخطر
متفجر غير ثابت

كلمة التنبيه
خطر

بيان الأخطار
متفجر غير ثابت H200

البيانات التحذيرية			
الوقاية	الاستجابة	التخزين	التصريف
P201 يجب الحصول على تعليمات خاصة قبل الاستخدام.	P372 احذر خطر الانفجار في حالة الحريق.	P401 يخزن في ...	P501 تخلص من المحتويات/الوعاء في ...
P202 ممنوع المناولة إلا بعد قراءة وفهم جميع احتياطات الأمان.	P373 لا تكافح الحريق إذا وصلت النار إلى المتفجرات.	... وفقاً للوائح المحلية/الإقليمية/الوطنية/الدولية (يجب تحديدها).	... وفقاً للوائح المحلية/الإقليمية/الوطنية/الدولية (يجب تحديدها).
P281 استخدم معدات الحماية الشخصية على النحو المطلوب.	P380 تخلي المنطقة.		

المتفجرات (الفصل ٢-١)

الرمز
قنبلة منفجرة



بيان الأخطار	كلمة التنبيه	فئة الخطر
H201 متفجر؛ خطر انفجار شامل	خطر	الشعبة 1-1
H202 متفجر؛ خطر انتشار شديد	خطر	الشعبة 1-2
H203 متفجر؛ خطر الحريق، أو العصف، أو الانتثار	خطر	الشعبة 1-3

البيانات التحذيرية			
التصريف	التخزين	الاستجابة	الوقاية
<p>P501 تخلص من المحتويات/الوعاء في وفقاً للوائح المحلية/الإقليمية/ الوطنية/الدولية (يجب تحديدها).</p>	<p>P401 يخزن في وفقاً للوائح المحلية/الإقليمية/الوطنية /الدولية (يجب تحديدها).</p>	<p>P370 + P380 في حالة الحريق: يلزم إخلاء المنطقة. P372 خطر الانفجار في حالة الحريق. P373 لا تكافح النار إذا وصلت إلى المتفجرات.</p>	<p>P210 يحفظ بعيداً عن مصادر الإشعاع من قبيل الحرارة/ الشرر/اللهب المكشوف/السطوح الساخنة. - ممنوع التدخين. يحدد الصانع/المورد أو السلطة المختصة مصدر (مصادر) الإشعاع المنطبقة. P230 يحفظ مرطباً باستخدام مادة مناسبة يحددها الصانع/المورد/ أو السلطة المختصة. - إذا كان الجفاف يزيد خطر الانفجار، إلا إذا لزم ذلك لعمليات التصنيع أو التشغيل. (مثال: نتروسليلوز). P240 يُورَّض/يُربط الوعاء ومعدات الاستقبال. - إذا كان المتفجر حساساً للكهربائية الاستاتيكية. P250 لا يعرض للمناولة العنيفة مثل الطحن/الاصدم/الاحتكاك. يحدد الصانع/المورد أو السلطة المختصة المناولة الشاقة المنطبقة. P280 يوضع وقاء الوجه. يحدد الصانع/المورد/ أو السلطة المختصة نوع المعدات.</p>

المتفجرات (الفصل ٢-١)

الرمز
قنبلة منفجرة



بيان الأخطار
خطر الحريق أو الانتثار H204

كلمة التنبيه
تحذير

فئة الخطر
الشعبة 1-4

البيانات التحذيرية			
التصريف	التخزين	الاستجابة	الوقاية
P501 تخلص من المحتويات/الوعاء في وفقاً للوائح المحلية/الإقليمية/الوطنية/ الدولية (يجب تحديدها).	P401 يخزن في وفقاً للوائح المحلية/الإقليمية/الوطنية/ الدولية (يجب تحديدها).	P370 + P380 في حالة الحريق: يلزم إخلاء المنطقة. P372 خطر الانفجار في حالة الحريق. - إلا إذا كانت المتفجرات 1.4 S ذخائر ومكونات منها. P373 لا تكافح النار إذا وصلت إلى المتفجرات. P374 يلزم مكافحة النار مع اتخاذ الاحتياطات المناسبة من مسافة معقولة. - إلا إذا كانت متفجرات 1.4S ذخائر ومكونات منها.	P210 يُحفظ بعيداً عن مصادر الإشعال من قبيل الحرارة/الشرر/اللهب المكشوف/السطوح الساخنة. - ممنوع التدخين. يحدد الصانع/المورد أو السلطة المختصة مصدر (مصادر) الإشعال المنطبقة. P240 يُورَض/يُربط الوعاء ومعدات الاستقبال - إذا كان المتفجر حساساً للكهربائية الاستاتيكية. P250 لا يعرض للمناولة العنيفة مثل الطحن/الصدمة /.../الاحتكاك. ... يحدد الصانع/المورد أو السلطة المختصة المناولة الشاقة المنطبقة. P280 ضع قناع الحماية. يحدد الصانع/المورد/ أو السلطة المختصة نوع المعدات.

المتفجرات
(الفصل ٢-١)

الرمز
بدون رمز

بيان الأخطار H205 احتمال الانفجار الشامل في الحريق
كلمة التنبيه خطر
فئة الخطر الشعبة 1-5

البيانات التحذيرية			
التصريف	التخزين	الاستجابة	الوقاية
P501 تخلص من المحتويات/الوعاء في وفقاً للوائح المحلية/الإقليمية/الوطنية/ الدولية (يجب تحديدها).	P401 يخزن في وفقاً للوائح المحلية/الإقليمية/الوطنية /الدولية (يجب تحديدها).	P370+P380 في حالة الحريق: يجب إخلاء المنطقة. P372 خطر الانفجار في حالة الحريق. P373 لا تكافح النار إذا وصلت إلى المتفجرات.	P210 يحفظ بعيداً عن مصادر الإشعاع من قبيل الحرارة/ الشرر/اللهب المكشوف/السطوح الساخنة. - ممنوع التدخين. يحدد الصانع/المورد أو السلطة المختصة مصدر (مصادر) الإشعاع المنطبق. P230 يحفظ مرطباً باستخدام... ... يحدد الصانع/المورد/أو السلطة المختصة المادة المناسبة. - إذا كان الجفاف يزيد خطر الانفجار، إلا إذا لزم ذلك لعمليات التصنيع أو التشغيل. (مثال: نتروسليلوز). P240 يُورَضُ/يُرَبَطُ الوعاء ومعدات الاستقبال. - إذا كان المتفجر حساساً للكهربائية الاستاتيكية. P250 لا يعرض للمناولة العنيفة مثل الطحن/الصدم /.../الاحتكاك. ... يحدد الصانع/المورد أو السلطة المختصة المناولة الشاقة المنطبق. P280 يوضع قناع للوجه. يحدد الصانع/المورد أو السلطة المختصة نوع المعدات.

الغازات اللهبية
(الفصل ٢-٢)

الرمز
هـب



بيان الأخطار
غاز لهوب بدرجة فائقة H220

كلمة التنبيه
خطر

فئة الخطر
1

البيانات التحذيرية			
التصريف	التخزين	الاستجابة	الوقاية
	P403 يخزن في مكان جيد التهوية.	P377 الحريق بسبب الغاز المتسرب: لا تكافح النار، ما لم يوقف التسرب بشكل مأمون. P381 تستبعد جميع مصادر الإشعال إذا كان ذلك مأموناً.	P210 يحفظ بعيداً عن مصادر الإشعال من قبيل الحرارة/الشرر/اللهب المكشوف/السطوح الساخنة. - ممنوع التدخين. يحدد الصانع/المورد أو السلطة المختصة مصدر (مصادر) الإشعال المنطبقة.

الغازات اللهوية
(الفصل ٢-٢)

الرمز
بلون رمز

بيان الأخطار
غاز لهوب H221

كلمة التنبيه
تحذير

فئة الخطر
2

البيانات التحذيرية			
التصريف	التخزين	الاستجابة	الوقاية
	P403 يخزن في مكان جيد التهوية.	P377 الحريق بسبب الغاز المتسرب: لا تكافح النار، ما لم يوقف التسرب بشكل مأمون. P381 تستبعد جميع مصادر الإشعال إذا كان ذلك مأموناً.	P210 يحفظ بعيداً عن مصادر الإشعال من قبيل الحرارة/الشرر/اللهب المكشوف/السطوح الساخنة. - ممنوع التدخين. يحدد الصانع/المورد أو السلطة المختصة مصدر (مصادر) الإشعال المنطبقة.

الأيروسولات اللهبية
(الفصل ٢-٣)

الرمز
لهب



بيان الأخطار	كلمة التنبيه	فئة الخطر
أيروسول لهوب بدرجة فائقة H222	خطر	1
أيروسول لهوب H223	تحذير	2

البيانات التحذيرية			
التصريف	التخزين	الاستجابة	الوقاية
	P410 + P412 يحمى من أشعة الشمس، ولا يعرض لدرجات حرارة تتجاوز 50 س/122 °ف.		P210 يحفظ بعيداً عن مصادر الإشعاع من قبيل الحرارة/الشرر/اللهب المكشوف/السطوح الساخنة. - ممنوع التدخين. يحدد الصانع/المورد أو السلطة المختصة مصدر (مصادر) الإشعاع المنطبقة. P211 لا يرش على لهب مكشوف أو أية مادة متوهجة. P251 الوعاء تحت الضغط: لا يجرق أو يجرق، حتى بعد استخدامه.

الغازات المؤكسدة (الفصل ٢-٤)

الرمز
لهب فوق دائرة



بيان الأخطار
قد يسبب حريقاً أو يؤججه؛ مؤكسد H270

كلمة التنبيه
خطر

فئة الخطر
1

البيانات التحذيرية			
التصريف	التخزين	الاستجابة	الوقاية
	P403 يخزن في مكان جيد التهوية.	P370 + P376 في حالة الحريق يوقف التسرب إذا كان فعل ذلك مأموناً.	P220 يحفظ/يخزن بعيداً عن الملابس/.../المواد القابلة للاحتراق. ... يحدد الصانع/المورد أو السلطة المختصة المواد الأخرى غير المتوافقة. P244 التأكد من عدم وجود شحم أو زيت على صمامات التخفيض.

الغازات تحت الضغط (الفصل ٢-٥)

الرمز
اسطوانة غاز



بيان الأخطار	كلمة التنبيه	فئة الخطر
H280 يحتوي غازاً تحت ضغط؛ قد ينفجر إذا سخن	تحذير	غاز مضغوط
H280 يحتوي غازاً تحت ضغط؛ قد ينفجر إذا سخن	تحذير	غاز مسيل
H280 يحتوي غازاً تحت ضغط؛ قد ينفجر إذا سخن	تحذير	غاز مذاب

البيانات التحذيرية			
التصريف	التخزين	الاستجابة	الوقاية
	P410 + P403 يحمى من أشعة الشمس. ويخزن في مكان جيد التهوية.		

الغازات تحت الضغط
(الفصل ٢-٥)

الرمز
اسطوانة غاز



بيان الأخطار
يحتوي غازاً مبرداً؛ قد يسبب حروقاً أو إصابات قلبية (كربوجينية).
H281

كلمة التنبيه
تحذير

فئة الخطر
غاز مسيل مبرّد

البيانات التحذيرية			
التصريف	التخزين	الاستجابة	الوقاية
	P403 يخزن في مكان جيد التهوية.	P336 تصهر الأجزاء المتجمدة بماء فاتر. لا تحك المنطقة المتأثرة. P315 اطلب رعاية/استشارة طبية فوراً.	P282 ضع قفازات عازلة/وقاء للوجه/وقاء للعينين.

السوائل اللهبية
(الفصل ٢-٦)

الرمز
لهب



بيان الأخطار	كلمة التنبيه	فئة الخطر
H244 سائل وبخار لهوية بدرجة فائقة H244	خطر	1
H225 سائل وبخار لهوب بشدة H225	خطر	2
H226 سائل وبخار لهوب H226	تحذير	3

البيانات التحذيرية			
التصريف	التخزين	الاستجابة	الوقاية
P501 تخلص من المحتويات/الوعاء في وفقاً للوائح المحلية/الإقليمية/الوطنية/الدولية (يجب تحديدها).	P403 + P235 يخزن في مكان جيد التهوية. يحفظ بارداً.	P303 + P361 + P353 في حالة التلامس مع الجلد (أو الشعر): تزع/تخلع جميع الملابس الملوثة فوراً. يشطف الجلد بماء/بالدش. P370 + P378 في حالة الحريق: يستخدم ... للإطفاء. ... يحدد الصانع/المورد أو السلطة المختصة الوسائط المناسبة. - إذا كان وجود الماء يزيد الخطر.	P210 يبعد عن مصادر الإشعال من قبيل الحرارة/الشرر/اللهب المكشوف/السطوح الساخنة. - ممنوع التدخين. يحدد الصانع/المورد أو السلطة المختصة مصدر (مصادر) الإشعال المنطبقة. P233 يحفظ الوعاء مغلقاً بإحكام. P240 يؤرض/يربط الوعاء مع جهاز الاستقبال - إذا كانت تستوحي إعادة تحميل مادة حساسة للكهربائية الاستاتية. - إذا كان المنتج يتطاير بحيث يوّلد جواً خطراً. P241 تستخدم معدات كهربائية ضد الانفجار/معدات قهوية/إضاءة معدات أخرى يحددها الصانع/المورد أو السلطة المختصة. P242 لا تستخدم أدوات تولّد الشرر. P243 تتخذ إجراءات تحذيرية ضد التفريغ الإلكتروني. P280 توضع قفازات للحماية ووقاء للعينين/للوجه. يحدد الصانع/المورد أو السلطة المختصة نوع المعدات.

السوائل اللهبية
(الفصل ٢-٦)

الرمز
بدون رمز

بيان الأخطار
سائل قابل للاحتراق H227

كلمة التنبيه
تحذير

فئة الخطر
4

البيانات التحذيرية			
التصريف	التخزين	الاستجابة	الوقاية
P501 تخلص من المحتويات/الوعاء في وفقاً للوائح المحلية/الإقليمية/الوطنية/ الدولية (يجب تحديدها).	P403 + P235 يخزن في مكان جيد التهوية. يحفظ بارداً.	P370 + P378 في حالة الحريق: استخدم ... للإطفاء. ... يحدد الصانع/المورد أو السلطة المختصة الوسائط المناسبة. - إذا كان وجود الماء يزيد الخطر.	P210 يحفظ بعيداً عن اللهب والسطوح الساخنة. - ممنوع التدخين P280 توضع قفازات للحماية ووقاء للعينين/ للوجه. يحدد الصانع/المورد أو السلطة المختصة نوع المعدات.

المواد الصلبة القابلة للاشتعال
(الفصل ٢-٧)

الرمز
هـب



بيان الأخطار	كلمة التنبيه	فئة الخطر
مادة صلبة قابلة للاشتعال H228	خطر	1
مادة صلبة قابلة للاشتعال H228	تحذير	2

البيانات التحذيرية			
التصريف	التخزين	الاستجابة	الوقاية
		P370 + P378 في حالة الحريق: استخدم ... للإطفاء. ... يحدد الصانع/المورد أو السلطة المختصة الوسائط المناسبة. - إذا كان وجود الماء يزيد الخطر.	P210 يُبعد عن مصادر الإشعال من قبيل الحرارة/الشرر/اللهب المكشوف/السطوح الساخنة. - ممنوع التدخين. يحدد الصانع/المورد أو السلطة المختصة مصدر (مصادر) الإشعال المنطبقة. P240 يؤرض/يربط الوعاء مع جهاز الاستقبال. - إذا كانت تتوخى إعادة تحميل مادة حساسة للكهربية الاستثنائية. P241 تستخدم معدات كهربائية/معدات قهوية/إضاءة/.../ ضد الانفجار. ... معدات أخرى يحددها الصانع/المورد - إذا كان يمكن أن تتولد سحب غبار. P280 توضع قفازات للحماية ووقاء للعينين/للوجه يحدد الصانع/المورد أو السلطة المختصة نوع المعدات.

المواد والمخاليط الذاتية التفاعل
(الفصل ٢-٨)

الرمز
قنبلة منفجرة



بيان الأخطار
التسخين قد يسبب الانفجار H240

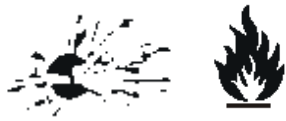
كلمة التنبيه
خطر

فئة الخطر
النوع ألف

البيانات التحذيرية			
التصريف	التخزين	الاستجابة	الوقاية
P501 تخلص من المحتويات/الوعاء في وفقاً للوائح المحلية/الإقليمية/الوطنية/ الدولية (يجب تحديدها).	P403 + P235 يخزن في مكان جيد التهوية. ويحفظ بارداً. P411 يخزن في درجات حرارة لا تتجاوز ... س/... ف. ... يحدد الصانع/المورد أو السلطة المختصة درجة الحرارة. P420 يخزن بعيداً عن المواد الأخرى.	P370 + P378 في حالة الحريق: استخدم ... للإطفاء ... يحدد الصانع/المورد أو السلطة المختصة الوسائط المناسبة. - إذا كان وجود الماء يزيد الخطر. P370 + P380 + P375 في حالة الحريق: تخلص المنطقة. وتكافح النار من بعد بسبب احتمال حدوث انفجار.	P210 يبعد عن مصادر الإشعاع من قبيل الحرارة/الشرر/اللهب المكشوف/السطوح الساخنة. - ممنوع التدخين. يحدد الصانع/المورد أو السلطة المختصة مصدر (مصادر) الإشعاع المنطبقة. P220 يحفظ/يخزن بعيداً عن الملابس/.../المواد القابلة للاحتراق. ... يحدد الصانع/المورد أو السلطة المختصة المواد غير المتوافقة. P234 لا يحفظ إلا في الوعاء الأصلي. P280 توضع قفازات للحماية ووقاء للعينين/للوجه. يحدد الصانع/المورد أو السلطة المختصة نوع المعدات.

المواد والمخاليط الذاتية التفاعل (الفصل ٢-٨)

الرمز
قنبلة منفجرة ولهب



فئة الخطر
النوع باء

كلمة التنبيه
خطر

بيان الأخطار

التسخين قد يسبب الانفجار H241

البيانات التحذيرية

التصريف	التخزين	الاستجابة	الوقاية
P501 تخلص من المحتويات/الوعاء في وفقاً للوائح المحلية/الإقليمية/الوطنية/ الدولية (يجب تحديدها).	P403 + P235 يخزن في مكان جيد التهوية. يحفظ بارداً. P411 يخزن في درجات حرارة لا تتجاوز ... س/... ف. ... يحدد الصانع/المورد أو السلطة المختصة درجة الحرارة. P420 يخزن بعيداً عن المواد الأخرى.	P370 + P378 في حالة الحريق: استخدم ... للإطفاء ... يحدد الصانع/المورد أو السلطة المختصة الوسائط المناسبة. - إذا كان وجود الماء يزيد الخطر. P370 + P380 + P375 في حالة الحريق: تخلي المنطقة. وتكافح النار من بعد بسبب احتمال حدوث انفجار.	P210 يبعد عن مصادر الإشعال من قبيل الحرارة/ الشرر/اللهب المكشوف/السطوح الساخنة. - ممنوع التدخين. يحدد الصانع/المورد أو السلطة المختصة مصدر (مصادر) الإشعال المنطبقة. P220 يحفظ/يخزن بعيداً عن الملابس/.../المواد القابلة للاحتراق. ... يحدد الصانع/المورد أو السلطة المختصة المواد غير المتوافقة. P234 لا يحفظ إلا في الوعاء الأصلي. P280 توضع قفازات للحماية ووقاء للعينين/للوجه. يحدد الصانع/المورد أو السلطة المختصة نوع المعدات.

المواد والمخاليط الذاتية التفاعل
(الفصل ٢-٨)

الرمز
لهب



بيان الأخطار	كلمة التنبيه	فئة الخطر
H242 التسخين قد يسبب حريقاً	خطر	النوع جيم
H242 التسخين قد يسبب حريقاً	خطر	النوع دال
H242 التسخين قد يسبب حريقاً	تحذير	النوع هاء
H242 التسخين قد يسبب حريقاً	تحذير	النوع واو

البيانات التحذيرية			
التصريف	التخزين	الاستجابة	الوقاية
P501 تخلص من المحتويات/الوعاء في وفقاً للوائح المحلية/الإقليمية/ الوطنية/الدولية (يجب تحديدها).	P403 + P235 يخزن في مكان جيد التهوية. يحفظ بارداً. P411 يخزن في درجات حرارة لا تتجاوز ... س°/... ف°. ... يحدد الصانع/المورد أو السلطة المختصة درجة الحرارة. P420 يخزن بعيداً عن المواد الأخرى.	P370 + P378 في حالة الحريق: استخدم ... للإطفاء ... يحدد الصانع/المورد أو السلطة المختصة الوسائط المناسبة. - إذا كان وجود الماء يزيد الخطر.	P210 يبعد عن مصادر الإشعال من قبيل الحرارة/الشرر/اللهب المكشوف/السطوح الساخنة. - ممنوع التدخين. يحدد الصانع/المورد أو السلطة المختصة مصدر (مصادر) الإشعال المنطبقة. P220 يحفظ/يخزن بعيداً عن الملابس/.../المواد القابلة للاحتراق. ... يحدد الصانع/المورد أو السلطة المختصة المواد غير المتوافقة. P234 لا يحفظ إلا في الوعاء الأصلي. P280 توضع قفازات للحماية ووقاء للعينين/للوجه. يحدد الصانع/المورد أو السلطة المختصة نوع المعدات.

السوائل التلقائية الاشتعال
(الفصل ٢-٩)

الرمز
لهب



فئة الخطر

1

كلمة التنبيه

خطر

بيان الأخطار

يشتعل فور التعرض للهواء H250

البيانات التحذيرية

التصريف	التخزين	الاستجابة	الوقاية
	P422 تخزن المحتويات تحت سائل أو غاز حامل مناسب يحدده الصانع/المورد أو السلطة المختصة.	P302 + P334 في حالة السقوط على الجلد: يغمر في ماء بارد/يلف برباط مبلل. P370+P378 في حالة الحريق: يستخدم... للإطفاء. ... يحدد الصانع/المورد أو السلطة المختصة الوسائط المناسبة. - إذا كان وجود الماء يزيد الخطر.	P210 يبعد عن مصادر الإشعاع من قبيل الحرارة/الشرر/اللهب المكشوف/السطوح الساخنة - ممنوع التدخين. يحدد الصانع/المورد أو السلطة المختصة مصدر (مصادر) الإشعاع المنطبقة. P222 لا يسمح بالتعرض للهواء. P280 توضع قفازات للحماية ووقاء للعينين/ للوجه. يحدد الصانع/المورد أو السلطة المختصة نوع المعدات.

المواد الصلبة التلقائية الاشتعال
(الفصل ٢-١٠)

الرمز
لهب



بيان الأخطار
يشتعل فور التعرض للهواء H250

كلمة التنبيه
خطر

فئة الخطر
1

البيانات التحذيرية			
التصريف	التخزين	الاستجابة	الوقاية
	P422 تخزن المحتويات تحت سائل أو غاز حامل مناسب يحدده الصانع/المورد أو السلطة المختصة.	P335 + P334 تزال الجسيمات العالقة بالجلد ويغمر في ماء بارد/يلف برباط مبلل. P370 + 378 في حالة الحريق: يستخدم ... للإطفاء. ... يحدد الصانع/المورد أو السلطة المختصة الوسائط المناسبة. - إذا كان وجود الماء يزيد الخطر.	P210 يبعد عن مصادر الإشعاع من قبيل الحرارة/الشرر/اللهب المكشوف/السطوح الساخنة - ممنوع التدخين. يحدد الصانع/المورد أو السلطة المختصة مصدر (مصادر) الإشعاع المنطبقة. P222 لا يسمح بالتعرض للهواء. P280 توضع قفازات للحماية ووقاء للعينين/ للوجه. يحدد الصانع/المورد أو السلطة المختصة نوع المعدات.

المواد والمخاليط الذاتية التسخين (الفصل ٢-١١)

الرمز هـب



بيان الأخطار	كلمة التنبيه	فئة الخطر
H251 ذاتي التسخين، قد يلتقط النار	خطر	1
H252 ذاتي التسخين، قد يلتقط النار في الكميات الكبيرة	تحذير	2

البيانات التحذيرية			
التصريف	التخزين	الاستجابة	الوقاية
	P407 يراعى ترك فاصل هوائي بين الرصات/ الطبي. P413 تحزن الكميات السائبة التي تتجاوز ... كغم/... رطل في درجات حرارة لا تتجاوز ... س/... ف. ... يحدد الصانع/المورد أو السلطة المختصة الكمية ودرجة الحرارة. P420 يحزن بعيداً عن المواد الأخرى.		P235 + P410 يحفظ بارداً. ويحمى من أشعة الشمس. P280 توضع قفازات للحماية ووقاء للعينين/ للوجه. يحدد الصانع/المورد أو السلطة المختصة نوع المعدات.

المواد والمخاليط التي تطلق غازات هوية بتلامس الماء
(الفصل ٢-١٢)

الرمز
لهب



بيان الأخطار	كلمة التنبيه	فئة الخطر
بتلامس الماء تنطلق غازات هوية تشتعل تلقائياً H260	خطر	1
بتلامس الماء تنطلق غازات هوية H261	خطر	2

البيانات التحذيرية			
التصريف	التخزين	الاستجابة	الوقاية
P501 تخلص من المحتويات/الوعاء فيوفقاً للوائح المحلية/الإقليمية/الوطنية/ الدولية (يجب تحديدها).	P402 + P404 يخزن في مكان جاف. و/أو في وعاء مغلق.	P335 + P334 تزال الجسيمات العالقة بالجلد. ويغمر في ماء بارد/يلف برباط مبلل. P370 + P378 في حالة الحريق: يستخدم ... للإطفاء. ... يحدد الصانع/المورد أو السلطة المختصة الوسائط المناسبة. - إذا كان وجود الماء يزيد الخطر.	P223 تجنب أي احتمال لتلامس الماء، بسبب إمكانية حدوث تفاعل عنيف واشتعال تلقائي. P231 + P232 تلتزم المناولة تحت غاز خامل. ويحمى من الرطوبة. P280 توضع قفازات للحماية ووقاء للعينين/ للوجه. يحدد الصانع/المورد أو السلطة المختصة نوع المعدات.

المواد والمخاليط التي تطلق غازات لهوية بتلامس الماء
(الفصل ٢-١٢)

الرمز
هـب



بيان الأخطار
كلمة التنبيه
فئة الخطر
تحذير
3
تنطلق غازات لهوية إذا تلامس مع الماء H261

البيانات التحذيرية			
التصريف	التخزين	الاستجابة	الوقاية
P501 تخلص من المحتويات/الوعاء في وفقاً للوائح المحلية/الإقليمية/الوطنية /الدولية (يجب تحديدها).	P402 + P404 يخزن في مكان جاف. يخزن في وعاء مغلق.	P370 + P378 في حالة الحريق: استخدم ... للإطفاء. ... يحدد الصانع/المورد أو السلطة المختصة الوسائط المناسبة. - إذا كان وجود الماء يزيد الخطر.	P231 + P232 تلتزم المناولة تحت غاز حامل. ويحمى من الرطوبة. P280 توضع قفازات للحماية ووقاء للعينين/ للوجه. يحدد الصانع/المورد أو السلطة المختصة نوع المعدات.

السوائل المؤكسدة
(الفصل ٢-١٣)

الرمز
لهب فوق دائرة



بيان الأخطار: قد يسبب حريقاً أو انفجاراً؛ مؤكسد قوي H271
كلمة التنبيه: خطر
فئة الخطر: 1

البيانات التحذيرية			
التصريف	التخزين	الاستجابة	الوقاية
P501 تخلص من المحتويات/الوعاء في وفقاً للوائح المحلية/الإقليمية/ الوطنية/الدولية (يجب تحديدها).		P306 + P360 في حالة السقوط على الملابس: يشطف الجلد والملابس الملوثة فوراً بماء وفير، قبل أن تخلع الملابس. P371 + P380 + P375 في حالة الحريق الكبير والكميات الضخمة: تخلئ المنطقة. وتكافح النار من بعد بسبب احتمال حدوث انفجار. P370 + P378 في حالة الحريق: استخدم ... للإطفاء ... يحدد الصانع/المورد أو السلطة المختصة الوسائط المناسبة - إذا كان وجود الماء يزيد الخطر.	P210 يحفظ بعيداً عن الحرارة. P220 يحفظ/يخزن بعيداً عن الملابس والمواد الأخرى القابلة للاحتراق. P221 تتخذ أي احتياطات لتجنب الخلط مع المواد القابلة للاحتراق/... ... يحدد الصانع/المورد أو السلطة المختصة المواد الأخرى غير المتوافقة. P280 توضع قفازات للحماية ووقاء للعينين/للوجه. يحدد الصانع/المورد أو السلطة المختصة نوع المعدات. P283 تلبس ملابس مقاومة للنار/للهب/معطلة للاحتراق.

السوائل المؤكسدة
(الفصل ٢-١٣)الرمز
لهب فوق دائرة

بيان الأخطار	كلمة التنبيه	فئة الخطر
H272 عامل مؤكسد النار؛ قد يؤجج النار؛	خطر	2
H272 عامل مؤكسد النار؛ قد يؤجج النار؛	تحذير	3

البيانات التحذيرية			
التصريف	التخزين	الاستجابة	الوقاية
P501 تخلص من المحتويات/الوعاء في وفقاً للوائح المحلية/الإقليمية/ الوطنية/الدولية (يجب تحديدها).		P370 + P278 في حالة الحريق: استخدم ... للإطفاء ... يحدد الصانع/المورد أو السلطة المختصة الوسائط المناسبة. - إذا كان وجود الماء يزيد الخطر.	P210 يحفظ بعيداً عن الحرارة. P220 يحفظ/يخزن بعيداً عن الملابس/.../المواد القابلة للاحتراق. ... يحدد الصانع/المورد أو السلطة المختصة المواد الأخرى غير المنطبقة. P221 تتخذ أي احتياطات لتجنب الخلط مع المواد القابلة للاحتراق/... ... يحدد الصانع/المورد أو السلطة المختصة المواد الأخرى غير المتوافقة. P280 توضع قفازات للحماية ووقاء للعينين/ للوجه. يحدد الصانع/المورد أو السلطة المختصة نوع المعدات.

المواد الصلبة المؤكسدة

(الفصل ٢-١٤)

الرمز
لهب فوق دائرة



بيان الأخطار

قد يسبب الحريق أو الانفجار؛ عامل مؤكسد قوي H271

كلمة التنبيه

خطر

فئة الخطر

1

البيانات التحذيرية			
التصريف	التخزين	الاستجابة	الوقاية
P501 تخلص من المحتويات/الوعاء في وفقاً للوائح المحلية/الإقليمية/ الوطنية/الدولية (يجب تحديدها).		P306 + P360 في حالة السقوط على الملابس: يشطف الجلد والملابس الملوثة فوراً بوفرة من الماء، قبل أن تخلع الملابس. P371 + P380 + P375 في حالة الحريق الكبير والكميات الضخمة: تخلي المنطقة. وتكافح النار من بعد بسبب احتمال حدوث انفجار. P370 + P378 في حالة الحريق: استخدم ... للإطفاء. ... يحدد الصانع/المورد أو السلطة المختصة الوسائط المناسبة. - إذا كان وجود الماء يزيد الخطر.	P210 يحفظ بعيداً عن الحرارة. P220 يحفظ/يخزن بعيداً عن الملابس والمواد الأخرى القابلة للاحتراق. P221 تتخذ أي احتياطات لتجنب الخلط مع المواد القابلة للاحتراق/... ... يحدد الصانع/المورد أو السلطة المختصة المواد الأخرى غير المتوافقة. P280 توضع قفازات للحماية ووقاء للعينين/للوجه. يحدد الصانع/المورد أو السلطة المختصة نوع المعدات. P283 تلبس ملابس مقاومة للنار/للهب/معطلة للاحتراق.

المواد الصلبة المؤكسدة

(الفصل ٢-١٤)

الرمز
لهب فوق دائرة



بيان الأخطار	كلمة التنبيه	فئة الخطر
H272 قد يؤجج النار؛ عامل مؤكسد	خطر	2
H272 قد يؤجج النار؛ عامل مؤكسد	تحذير	3

البيانات التحذيرية			
التصريف	التخزين	الاستجابة	الوقاية
P501 تخلص من المحتويات/الوعاء في وفقاً للوائح المحلية/الإقليمية/الوطنية/ الدولية (يجب تحديدها).		P370 + P378 في حالة الحريق: يستخدم ... للإطفاء. ... يحدد الصانع/المورد أو السلطة المختصة الوسائط المناسبة. - إذا كان وجود الماء يزيد الخطر.	P210 يحفظ بعيداً عن الحرارة. P220 يحفظ/يخزن بعيداً عن الملابس/.../المواد القابلة للاحتراق. ... يحدد الصانع/المورد أو السلطة المختصة المواد الأخرى غير المتوافقة. P221 تتخذ أي احتياطات لتجنب الخلط مع المواد القابلة للاحتراق/... ... يحدد الصانع/المورد أو السلطة المختصة المواد الأخرى غير المتوافقة. P280 توضع قفازات للحماية ووقاء للعينين/ للوجه. يحدد الصانع/المورد أو السلطة المختصة نوع المعدات.

الأكاسيد الفوقية (البيروكسيدات) العضوية
(الفصل ٢-١٥)

الرمز

قنبلة منفجرة



بيان الأخطار

التسخين قد يسبب الانفجار H240

كلمة التنبيه

خطر

فئة الخطر

النوع ألف

البيانات التحذيرية

التصريف	التخزين	الاستجابة	الوقاية
P501 تخلص من المحتويات/الوعاء في وفقاً للوائح المحلية/الإقليمية/ الوطنية/الدولية (يجب تحديدها).	P411 + P235 يخزن في درجات حرارة لا تتجاوز ... س/... ف. يحفظ بارداً. ... يحدد الصانع/المورد أو السلطة المختصة درجة الحرارة.		P210 يحفظ بعيداً عن مصادر الإشعاع من قبيل الحرارة/الشرر/اللهب المكشوف/السطوح الساخنة. - ممنوع التدخين. يحدد الصانع/المورد أو السلطة المختصة مصدر (مصادر) الإشعاع المنطبقة.
	P410 يحمى من أشعة الشمس.		P220 يحفظ/يخزن بعيداً عن الملابس/.../المواد القابلة للالتهراق. ... يحدد الصانع/المورد أو السلطة المختصة المواد غير المتوافقة.
	P420 يخزن بعيداً عن المواد الأخرى.		P234 لا يحفظ إلا في الوعاء الأصلي. P280 توضع قفازات للحماية ووقاء للعينين/للوجه. يحدد الصانع/المورد أو السلطة المختصة نوع المعدات.

الأكاسيد الفوقية (البيروكسيدات) العضوية
(الفصل ٢-١٥)

الرمز
قنبلة منفجرة و لهب



بيان الأخطار

قد يسبب التسخين حريقاً أو انفجاراً H241

كلمة التنبيه

خطر

فئة الخطر

النوع باء

البيانات التحذيرية			
التصريف	التخزين	الاستجابة	الوقاية
P501 تخلص من المحتويات/الوعاء في وفقاً للوائح المحلية/الإقليمية/ الوطنية/الدولية (يجب تحديدها).	P411 + P235 يخزن في درجات حرارة لا تتجاوز ... س./... ف. يحفظ بارداً. ... يحدد الصانع/المورد أو السلطة المختصة درجة الحرارة. P410 يحمى من أشعة الشمس. P420 يخزن بعيداً عن المواد الأخرى.		P210 يحفظ بعيداً عن مصادر الإشعال من قبيل الحرارة/الشرر/اللهب المكشوف/السطوح الساخنة. - ممنوع التدخين. يحدد الصانع/المورد أو السلطة المختصة مصدر (مصادر) الإشعال المنطبقة. P220 يحفظ/يخزن بعيداً عن الملابس/.../المواد القابلة للاحتراق. ... يحدد الصانع/المورد أو السلطة المختصة المواد غير المتوافقة. P234 لا يحفظ إلا في الوعاء الأصلي. P280 توضع قفازات للحماية ووقاء للعينين/للوجه. يحدد الصانع/المورد أو السلطة المختصة نوع المعدات.

الأكاسيد الفوقية (البيروكسيدات) العضوية

(الفصل ٢-١٥)

الرمز
هـب



بيان الأخطار

H242 قد يسبب التسخين حريقاً
H242 قد يسبب التسخين حريقاً
H242 قد يسبب التسخين حريقاً
H242 قد يسبب التسخين حريقاً

كلمة التنبيه

خطر
خطر
تحذير
تحذير

فئة الخطر

النوع جيم
النوع دال
النوع هاء
النوع واو

البيانات التحذيرية			
التصنيف	التخزين	الاستجابة	الوقاية
P501 تخلص من المحتويات/الوعاء في وفقاً للوائح المحلية/الإقليمية/ الوطنية/الدولية (يجب تحديدها).	P411 + P235 يخزن في درجات حرارة لا تتجاوز ... س/... ف. يحفظ بارداً. ... يحدد الصانع/المورد أو السلطة المختصة درجة الحرارة. P410 يحمى من أشعة الشمس. P420 يخزن بعيداً عن المواد الأخرى.		P210 يحفظ بعيداً عن مصادر الإشعال من قبيل الحرارة/الشرر/اللهب المكشوف/السطوح الساخنة. - ممنوع التدخين. يحدد الصانع/المورد أو السلطة المختصة مصدر (مصادر) الإشعال المنطقة. P220 يحفظ/يخزن بعيداً عن الملابس/.../المواد القابلة للاحتراق. ... يحدد الصانع/المورد أو السلطة المختصة المواد غير المتوافقة. P234 لا يحفظ إلا في الوعاء الأصلي. P280 توضع قفازات للحماية ووقاء للعينين/للوجه. يحدد الصانع/المورد أو السلطة المختصة نوع المعدات.

المواد والمخاليط الأكلة للفلزات
(الفصل ٢-١٦)

الرمز
تآكل



بيان الأخطار
قد يكون أكالاً للفلزات H290

كلمة التنبيه
تحذير

فئة الخطر
1

البيانات التحذيرية			
التصريف	التخزين	الاستجابة	الوقاية
	P406 يخزن في وعاء مقاوم للتآكل/له بطانة داخلية مقاومة للتآكل. ... يحدد الصانع/المورد أو السلطة المختصة المواد الأخرى المتوافقة.	P390 تمتص المادة المنسكبة لمنع تلف المواد المحيطة.	P234 لا يحفظ إلا في الوعاء الأصلي.

السمية الحادة - فموي
(الفصل ٣-١)

الرمز
مجموعة وعظام متقاطعة



بيان الأخطار	كلمة التنبيه	فئة الخطر
H300 مميت إذا ابتلع	خطر	1
H300 مميت إذا ابتلع	خطر	2

البيانات التحذيرية			
التصريف	التخزين	الاستجابة	الوقاية
P501 تخلص من المحتويات/الوعاء في وفقاً للوائح المحلية/الإقليمية/الوطنية/ الدولية (يجب تحديدها).	P405 يخزن في مكان مغلق بمفتاح.	P301 + P310 في حالة الابتلاع: الاتصال فوراً بمركز مكافحة السموم أو بالطبيب. P321 معالجة خاصة (انظر ... على بطاقة الوسم). ... إشارة تحويل إلى إرشادات تكميلية للإسعاف الأولي - إذا لزم إعطاء ترياق فوراً. P330 يشطف الفم.	P264 تغسل ... جيداً بعد المناولة. ... يحدد الصانع/المستورد أو السلطة المختصة أجزاء الجسم التي يجب غسلها بعد المناولة. P270 ممنوع تناول الطعام أو الشرب أو التدخين أثناء مناولة هذا المنتج.

السمية الحادة - فموي (الفصل ٣-١)

الرمز
مجموعة وعظام متقاطعة



بيان الأخطار
H301 سمي إذا ابتلع

كلمة التنبيه
خطر

فئة الخطر
3

البيانات التحذيرية			
التصريف	التخزين	الاستجابة	الوقاية
P501 تخلص من المحتويات/الوعاء في وفقاً للوائح المحلية/الإقليمية/الوطنية/ الدولية (يجب تحديدها).	P405 يخزن في مكان مغلق بمفتاح.	P301 + P310 في حالة الابتلاع: الاتصال فوراً بمركز مكافحة السموم أو بالطبيب. P321 معالجة خاصة (انظر ... على بطاقة الوسم). ... إشارة تحويل إلى إرشادات تكميلية للإسعاف الأولي. - إذا لزم إعطاء ترياق فوراً. P330 يشطف الفم.	P264 تغسل ... جيداً بعد المناولة. ... يحدد الصانع/المورد أو السلطة المختصة أجزاء الجسم التي يجب غسلها بعد المناولة. P270 ممنوع تناول الطعام أو الشرب أو التدخين أثناء مناولة هذا المنتج.

السمية الحادة - فموي
(الفصل ٣-١)

الرمز
علامة تعجب



بيان الأخطار
H302 ضار إذا ابتلع

كلمة التنبيه
تحذير

فئة الخطر
4

البيانات التحذيرية			
التصريف	التخزين	الاستجابة	الوقاية
P501 تخلص من المحتويات/ الوعاء في وفقاً للوائح المحلية/الإقليمية/الوطنية/ الدولية (يجب تحديدها).		P301 + P312 في حالة الابتلاع: الاتصال فوراً بمركز مكافحة السموم أو بالطبيب في حالة الشعور بتوعك. P330 يشطف الفم.	P264 تغسل ... جيداً بعد المناولة. ... يحدد الصانع/المورد أو السلطة المختصة أجزاء الجسم التي يجب غسلها بعد المناولة. P270 ممنوع تناول الطعام أو الشرب أو التدخين أثناء مناولة هذا المنتج.

السمية الحادة - فموي
(الفصل ٣-١)

الرمز
بدون رمز

بيان الأخطار
H303 قد يضر إذا ابتلع

كلمة التنبيه
تحذير

فئة الخطر
5

البيانات التحذيرية			
التصريف	التخزين	الاستجابة	الوقاية
		P312 في حالة الشعور بتوعك الاتصال بمركز مكافحة السموم أو الطبيب.	

السمية الحادة - جلدي
(الفصل 3-1)

الرمز

جمجمة وعظام متقاطعة



بيان الأخطار	كلمة التنبيه	فئة الخطر
H310 مميت إذا تلامس مع الجلد	خطر	1
H310 مميت إذا تلامس مع الجلد	خطر	2

البيانات التحذيرية

التصريف	التخزين	الاستجابة	الوقاية
P501 تخلص من المحتويات/الوعاء في وفقاً للوائح المحلية/الإقليمية/الوطنية/ الدولية (يجب تحديدها).	P405 يخزن في مكان مغلق بمفتاح.	P302 + P350 في حالة السقوط على الجلد: يغسل بوفرة من الصابون والماء. P310 الاتصال فوراً بمركز مكافحة السموم أو الطبيب. P322 التدابير الخاصة (انظر ... على بطاقة الوسم). ... إشارة تحويل إلى إرشادات تكميلية للإسعاف الأولي. - إذا كان ينصح بتدابير فورية كاستخدام منظف خاص. P361 تزع/تخلع جميع الملابس الملوثة فوراً. P363 تغسل الملابس الملوثة قبل إعادة استعمالها.	P262 يلزم تجنب ملامسة المنتج للعين أو الجلد أو الملابس. P264 تغسل ... جيداً بعد المناولة. ... يحدد الصانع/المورد أو السلطة المختصة أجزاء الجسم التي يجب غسلها بعد المناولة. P270 ممنوع تناول الطعام أو الشرب أو التدخين أثناء مناولة هذا المنتج. P280 توضع قفازات/ملابس للحماية يحدد الصانع/المورد أو السلطة المختصة نوع المعدات.

السمية الحادة - جلدي
(الفصل ٣-١)

الرمز
مجموعة وعظام متقاطعة



بيان الأخطار
H311 سمي إذا تلامس مع الجلد

كلمة التنبيه
خطر

فئة الخطر
3

البيانات التحذيرية			
التصريف	التخزين	الاستجابة	الوقاية
P501 تخلص من المحتويات/الوعاء في ... وفقاً للوائح المحلية/الإقليمية/الوطنية/ الدولية (يجب تحديدها).	P405 يخزن في مكان مغلق بمفتاح.	P302 + P352 في حالة السقوط على الجلد: يغسل بوفرة من الصابون والماء. P312 الاتصال بمركز مكافحة السموم أو الطبيب في حالة الشعور بتوعك. P322 التدابير الخاصة (انظر ... على بطاقة الوسم). ... إشارة تحويل إلى إرشادات الإسعاف الأولي الإضافية. - إذا لزم اتخاذ تدابير فورية كاستخدام منظف خاص. P361 تترع/تخلع جميع الملابس الملوثة فوراً. P363 تطهر الملابس الملوثة قبل إعادة استعمالها.	P280 توضع قفازات/ملابس للحماية. يحدد الصانع/المورد أو السلطة المختصة نوع المعدات.

السمية الحادة - جلدي
(الفصل 3-1)

الرمز
علامة تعجب



بيان الأخطار
H312 يسبب ضرراً إذا تلامس مع الجلد H312

كلمة التنبيه
تحذير

فئة الخطر
4

البيانات التحذيرية			
التصريف	التخزين	الاستجابة	الموقاية
P501 تخلص من المحتويات/الوعاء في وفقاً للوائح المحلية/الإقليمية/الوطنية/ الدولية (يجب تحديدها).		P302 + P352 في حالة سقوط المادة على الجلد: يغسل بوفرة من الصابون والماء. P312 الاتصال بمركز مكافحة السموم أو الطبيب في حالة الشعور بتوسعك. P322 التدابير الخاصة (انظر ... على بطاقة الوسم). ... إشارة تحويل إلى إرشادات تكميلية للإسعاف الأولي. - إذا لزم اتخاذ تدابير فورية كاستخدام منظف خاص. P363 تغسل الملابس الملوثة قبل إعادة استعمالها.	P280 توضع قفازات/ملابس للحماية يحدد الصانع/المورد أو السلطة المختصة نوع المعدات.

السمية الحادة - جلدي
(الفصل 3-1)

الرمز
بدون رمز

بيان الأخطار
قد يسبب ضرراً إذا تلامس مع الجلد H313

كلمة التنبيه
تحذير

فئة الخطر
5

البيانات التحذيرية			
التصريف	التخزين	الاستجابة	الوقاية
		P312 الاتصال بمركز مكافحة السموم أو الطبيب في حالة الشعور بتوسعك.	

السمية الحادة - استنشاق

(الفصل 3-1)

الرمز
مجموعة وعظام متقاطعة



بيان الأخطار	كلمة التنبيه	فئة الخطر
مميت إذا استنشق H330	خطر	1
مميت إذا استنشق H330	خطر	2

البيانات التحذيرية			
التصريف	التخزين	الاستجابة	الوقاية
P501 تخلص من المحتويات/الوعاء في وفقاً للوائح المحلية/الإقليمية/الوطنية/ الدولية (يجب تحديدها).	P403 + P233 تخزن في مكان جيد التهوية. ويحفظ الوعاء محكم الإغلاق. - إذا كان المنتج يتطاير بحيث يولد جواً خطراً. P405 يخزن في مكان مغلق بمفتاح.	P304 + P340 في حالة الاستنشاق: ينقل المصاب إلى الهواء الطلق ويسترخي في وضع مريح للتنفس. P310 الاتصال فوراً بمركز مكافحة السموم أو بالطبيب. P320 علاج خاص عاجل (انظر... على بطاقة الوسم). ... إشارة تحويل إلى إرشادات تكميلية لإسعاف الأولي الإضافية. - إذا لزم إعطاء ترياق فوراً.	P260 تجنب استنشاق الغبار/الدخان/الغاز/ الضباب/الأبخرة/ الرذاذ. يحدد الصانع/المورد أو السلطة المختصة الشروط المنطبقة. P271 لا يستخدم إلا في مكان مكشوف أو جيد التهوية. P284 يوضع وقاء للتنفس. يحدد الصانع/المورد أو السلطة المختصة نوع المعدات.

السمية الحادة - استنشاق
(الفصل 3-1)

الرمز
مجموعة وعظام متقاطعة



فئة الخطر 3
كلمة التنبيه خطر
بيان الأخطار
سمي إذا استنشقت H331

البيانات التحذيرية			
التصريف	التخزين	الاستجابة	الوقاية
P501 تخلص من المحتويات/الوعاء في وفقاً للوائح المحلية/الوطنية/الدولية (يجب تحديدتها).	P403 + P233 تخزن العبوة مغلقة بإحكام في مكان جيد التهوية. - إذا كان المنتج يتطاير بحيث يولد جواً خطراً. P 405 يخزن في مكان مغلق بمفتاح.	P304 + P340 في حالة الاستنشاق: ينقل المصاب إلى الهواء الطلق ويسترخي في وضع مريح للتنفس. P311 الاتصال بمركز مكافحة السموم أو الطبيب. P321 علاج خاص عاجل (انظر... على بطاقة الوسم). ... إشارة تحويل إلى إرشادات تكميلية للإسعاف الأولي. - إذا لزم تدابير فورية خاصة.	P261 تجنب استنشاق الغبار/الدخان/الغاز/ الضباب/الأبخرة/الرذاذ. يحدد الصانع/المورد أو السلطة المختصة الشروط المنطبقة. P271 لا يستخدم إلا في مكان مكشوف أو جيد التهوية.

السمية الحادة - استنشاق

(الفصل ٣-١)

الرمز
علامة تعجب



بيان الأخطار
H332 يؤدي إذا استنشق

كلمة التنبيه
تحذير

فئة الخطر
4

البيانات التحذيرية			
التصريف	التخزين	الاستجابة	الوقاية
		P304 + P340 في حالة الاستنشاق: ينقل المصاب إلى الهواء الطلق ويسترخي في وضع مريح للتنفس. P312 الاتصال بمركز مكافحة السموم أو الطبيب في حالة الشعور بتوعك.	P261 تجنب استنشاق الغبار/الدخان/الغاز/الضباب/الأبخرة/الرذاذ. يحدد الصانع/المورد أو السلطة المختصة الشروط المنطبقة. P271 لا يستخدم إلا في مكان مكشوف أو جيد التهوية.

السمية الحادة - استنشاق
(الفصل ٣-١)

الرمز
بدون رمز

بيان الأخطار
قد يؤدي إذا استنشق H333

كلمة التنبيه
تحذير

فئة الخطر
5

البيانات التحذيرية			
التصريف	التخزين	الاستجابة	الوقاية
		P304 + P312 في حالة الاستنشاق: الاتصال بمركز مكافحة السموم أو الطبيب في حالة الشعور بتوعلك.	

تأكل/تهيج الجلد (الفصل ٣-٢)

الرمز
تأكل



بيان الأخطار
يسبب حروقا جلدية شديدة وتلفا للعين H314

كلمة التنبيه
خطر

فئة الخطر
I ألف إلى 1 جيم

البيانات التحذيرية			
التصريف	التخزين	الاستجابة	الوقاية
P501 تخلص من المحتويات/الوعاء في وفقاً للوائح المحلية/الإقليمية/ الوطنية/الدولية (يجب تحديدها).	P405 يخزن في مكان مغلق بمفتاح.	P301 + P330 + P331 في حالة الابتلاع: يغسل الفم. لا تحاول حفز القيء. P303 + P361 + P353 في حالة السقوط على الجلد (أو الشعر): تترع/تخلع جميع الملابس الملوثة فوراً؛ يشطف الجلد بالماء/بالدش. P363 تغسل الملابس الملوثة قبل إعادة استعمالها. P304 + P340 في حالة الاستنشاق: ينقل المصاب إلى الهواء الطلق ويستلقي في وضع مريح للتنفس. P310 الاتصال بمركز مكافحة السموم أو الطبيب فوراً. P321 المعالجة الخاصة (انظر ... على بطاقة الوسم). ... إشارة تحيل إلى إرشادات تكميلية للإسعاف الأولي. يحدد الصانع/المورد أو السلطة المختصة استخدام منظف خاص، عند الاقتضاء. P305 + P351 + P338 في حالة دخول العين: تشطف باحتراس لعدة دقائق بالماء. تترع العدسات اللاصقة، إن وجدت وكان ذلك أمراً سهلاً. يستمر غسل العين.	P260 تجنب تنفس غبار أو ضباب المنتج - عند احتمال وجود جسيمات تستنشق أثناء الاستخدام. P264 تغسل ... جيداً بعد المناولة. ... يحدد الصانع/المورد أو السلطة المختصة أجزاء الجسم التي يجب أن تغسل بعد المناولة. P280 توضع قفازات/ملابس للحماية/حماية العين/حماية الوجه. يحدد الصانع/المورد أو السلطة المختصة نوع المعدات.

تأكل/تهيج الجلد
(الفصل ٣-٢)

الرمز
علامة تعجب



فئة الخطر 2
كلمة التنبيه تحذير
بيان الأخطار يسبب تهيج الجلد H315

البيانات التحذيرية			
التصريف	التخزين	الاستجابة	الوقاية
		<p>P302 + P352 في حالة سقوط المادة على الجلد: يغسل بوفرة من الصابون والماء.</p> <p>P321 المعالجة الخاصة (انظر ... على بطاقة الوسم). ... إشارة تحويل إلى إرشادات تكميلية للإسعاف الأولي. يحدد الصانع/المورد أو السلطة المختصة استخدام منظف خاص.</p> <p>P332 + P313 في حالة تهيج الجلد، تطلب استشارة الطبيب/رعاية طبية.</p> <p>P362 تخلع الملابس الملوثة وتغسل قبل إعادة استعمالها.</p>	<p>P264 تغسل ... جيداً بعد المناولة. ... يحدد الصانع/المورد أو السلطة المختصة أجزاء الجسم التي يجب غسلها بعد المناولة.</p> <p>P280 توضع قفازات للحماية. يحدد الصانع/المورد أو السلطة المختصة نوع المعدات.</p>

تأكل/تهيج الجلد
(الفصل ٣-٢)

الرمز
بدون رمز

بيان الأخطار
يسبب تهيجاً جلدياً خفيفاً H316

كلمة التنبيه
تحذير

فئة الخطر
3

البيانات التحذيرية			
التصريف	التخزين	الاستجابة	الوقاية
		P332 + P313 إذا حدث تهيج جلدي: تطلب استشارة الطبيب/رعاية طبية.	

تلف/تهييج العين
(الفصل 3-3)

الرمز
تأكل



فئة الخطر

1

كلمة التنبيه

خطر

بيان الأخطار

يسبب تلفاً شديداً للعين H318

البيانات التحذيرية			
التصريف	التخزين	الاستجابة	الوقاية
		<p>P305 + P351 + P338 في حالة دخول العين: تشطف باحتراس لعدة دقائق بالماء. تزع العدسات اللاصقة، إن وجدت وكان ذلك أمراً سهلاً. يستمر الشطف.</p> <p>P310 الاتصال بمركز مكافحة السموم أو الطبيب فوراً.</p>	<p>P280 يوضع وقاء للعينين/للوجه. يحدد الصانع/المورد أو السلطة المختصة نوع المعدات.</p>

تلف/تهييج العين
(الفصل 3-3)

الرمز
علامة تعجب



بيان الأخطار
يسبب تهييجاً شديداً للعين H319

كلمة التنبيه
تحذير

فئة الخطر
2 ألف

البيانات التحذيرية			
التصريف	التخزين	الاستجابة	الوقاية
		P305 + P351 + P338 في حالة دخول العين: تشطف باحتراس لعدة دقائق بالماء. تزع العدسات اللاصقة، إن وجدت وكان ذلك أمراً سهلاً. يستمر غسل العين.	P264 يغسل ... جيداً بعد المناولة. ... يحدد الصانع/المورد أو السلطة المختصة أجزاء الجسم التي يجب غسلها بعد المناولة. P280 يوضع وقاء للعينين/للوجه. يحدد الصانع/المورد أو السلطة المختصة نوع المعدات.
		P337 + P313 في حالة استمرار تهييج العين، تطلب استشارة الطبيب/رعاية طبية.	

تلف/تهييج العين
(الفصل ٣-٣)

الرمز
بدون رمز

بيان الأخطار
H320 يسبب تهييج العين

كلمة التنبيه
تحذير

فئة الخطر
2 باء

البيانات التحذيرية			
التصريف	التخزين	الاستجابة	الوقاية
		<p>P305 + P351 + P338</p> <p>في حالة دخول العين: تشطف باحتراس لعدة دقائق بالماء. تزع العدسات اللاصقة، إن وجدت وكان ذلك أمراً سهلاً. يستمر غسل العين.</p> <p>P337 + P313</p> <p>إذا استمر تهييج العين، تطلب استشارة الطبيب/رعاية طبية.</p>	<p>P264</p> <p>يغسل ... جيداً بعد المناولة. ... يحدد الصانع/المورد أو السلطة المختصة أجزاء الجسم التي يجب غسلها بعد المناولة.</p>

التحسس - التنفسي
(الفصل ٣-٤)

الرمز
خطر صحي



بيان الأخطار
قد يسبب أعراض حساسية أو ربو أو صعوبات في التنفس في حالة
استنشاقه H334

كلمة التنبيه
خطر

فئة الخطر
1

البيانات التحذيرية			
التصريف	التخزين	الاستجابة	الوقاية
P501 تخلص من المحتويات/الوعاء في وفقاً للوائح المحلية/الإقليمية/الوطنية/ الدولية (يجب تحديدها).		P304 + P341 في حالة الاستنشاق: إذا كانت هناك صعوبة في التنفس ينقل الشخص إلى الهواء الطلق ويستلقي في وضع مريح للتنفس. P342 + P311 إذا ظهرت أعراض تنفسية: الاتصال بمركز مكافحة السموم أو الطبيب.	P261 تجنب استنشاق الغبار/الدخان/الغاز/ الضباب/الأبخرة/الرذاذ. يحدد الصانع/المورد أو السلطة المختصة الشروط المنطبقة. P285 في حالة عدم كفاية التهوية يوضع وقاء للتنفس. يحدد الصانع/المورد أو السلطة المختصة المعدات.

التحسس - الجلدي
(الفصل ٣-٤)

الرمز
علامة تعجب



فئة الخطر 1
كلمة التنبيه تحذير
بيان الأخطار
قد يسبب تفاعلاً للحساسية في الجلد H317

البيانات التحذيرية			
التصريف	التخزين	الاستجابة	الوقاية
P501 تخلص من المحتويات/الوعاء في وفقاً للوائح المحلية/الإقليمية/الوطنية/ الدولية (يجب تحديدها).		P302 + P352 في حالة السقوط على الجلد: يغسل بوفرة من الصابون والماء. P333 + P313 إذا حدث تهيج أو طفح جلدي، تطلب استشارة الطبيب/رعاية طبية. P321 المعالجة الخاصة (انظر ... على بطاقة الوسم). ... إشارة تحيل إلى إرشادات تكميلية للإسعاف الأولي. - قد يحدد الصانع/المورد أو السلطة المختصة استخدام منظف خاص. P363 تغسل الملابس الملوثة قبل إعادة استعمالها.	P261 تجنب استنشاق الغبار/الدخان/الغاز/ الضباب/الأبخرة/الرذاذ. يحدد الصانع/المورد أو السلطة المختصة الشروط المنطبقة. P272 لا يسمح بارتداء ملابس العمل الملوثة خارج مكان العمل. P280 توضع قفازات للحماية. يحدد الصانع/المورد أو السلطة المختصة نوع المعدات.

إطفار الخلايا الجنسية
(الفصل ٣-٥)

الرمز
خطر صحي



بيان الأخطار	كلمة التنبيه	فئة الخطر
H340 <...> قد يسبب عيوباً جينية	خطر	1
H341 <...> يشتبه بأنه يسبب عيوباً جينية	تحذير	2
<...> (يذكر سبيل التعرض إذا ثبت بصورة قاطعة أن السبل الأخرى لا تسبب الخطر)		

البيانات التحذيرية			
التصريف	التخزين	الاستجابة	الوقاية
P501 تخلص من المحتويات/الوعاء في... ... وفقاً للوائح المحلية/الإقليمية/الوطنية/ الدولية (يجب تحديدها).	P405 يخزن في مكان مغلق بمفتاح.	P308 + P313 إذا حدث تعرض أو قلق بشأنه: تطلب استشارة الطبيب/رعاية طبية.	P201 يلزم الحصول على تعليمات خاصة قبل الاستخدام. P202 ممنوع المناولة قبل قراءة وفهم جميع احتياطات السلامة. P281 تستخدم معدات الوقاية الشخصية على النحو الواجب.

السرطنة
(الفصل ٣-٦)

الرمز
خطر صحي



بيان الأخطار	كلمة التنبيه	فئة الخطر
H350 <...> قد يسبب السرطان	خطر	1
H351 <...> يشتبه بأنه يسبب السرطان	تحذير	2

<...> (يذكر سبيل التعرض إذا ثبت بصورة قاطعة أن السبل الأخرى لا تسبب الخطر)

البيانات التحذيرية			
التصريف	التخزين	الاستجابة	الوقاية
P501 تخلص من المحتويات/الوعاء في وفقاً للوائح المحلية/الإقليمية/الوطنية/ الدولية (يجب تحديدها).	P405 يخزن في مكان مغلق بمفتاح.	P308 + P313 إذا حدث تعرض أو قلق بشأنه: تطلب استشارة الطبيب/رعاية طبية.	P201 يلزم الحصول على تعليمات خاصة قبل الاستخدام. P202 ممنوع المناولة قبل قراءة وفهم جميع احتياطات السلامة. P281 تستخدم معدات الوقاية الشخصية على النحو الواجب.

السمية التناسلية

(الفصل ٣-٧)

الرمز
خطر صحي



بيان الأخطار	كلمة التنبيه	فئة الخطر
H360 <<...>> <...> قد يتلف الخصوبة أو الجنين	خطر	1
H361 <<...>> <...> يشتهب بأنه يتلف الخصوبة أو الجنين <...> (يذكر التأثير المحدد إذا كان معروفاً) <<...>> (يذكر سبيل التعرض إذا ثبت بصورة قاطعة أن السبل الأخرى لا تسبب الخطر)	تحذير	2

البيانات التحذيرية			
التصريف	التخزين	الاستجابة	الوقاية
P501 تخلص من المحتويات/الوعاء في وفقاً للوائح المحلية/الإقليمية/الوطنية/ الدولية (يجب تحديدها).	P405 يخزن في مكان مغلق بمفتاح.	P308 + P313 إذا حدث تعرض أو قلق بشأنه: تطلب استشارة الطبيب/رعاية طبية.	P201 يلزم الحصول على تعليمات خاصة قبل الاستخدام. P202 ممنوع المناولة قبل قراءة وفهم جميع احتياطات السلامة. P281 تستخدم معدات الوقاية الشخصية على النحو الواجب.

السمية التناسلية
(الفصل ٣-٧)
(التأثيرات في الإرضاع أو من خلاله)

الرمز
بدون رمز

فئة الخطر
(إضافية)
كلمة التنبيه
بدون كلمة تنبيه
بيان الأخطار
قد يؤدي أطفال الرضاعة الطبيعية H362

البيانات التحذيرية			
التصريف	التخزين	الاستجابة	الوقاية
		P308 + P313 إذا حدث تعرض أو قلق بشأنه: تطلب استشارة الطبيب/رعاية طبية.	P201 يلزم الحصول على تعليمات خاصة قبل الاستخدام. P260 يلزم تجنب استنشاق غبار أو ضباب المنتج. - عند احتمال وجود جسيمات تستنشق أثناء الاستخدام. P263 يلزم تجنب لمس المادة أثناء الحمل/فترة الإرضاع. P264 تغسل ... جيداً بعد المناولة. ... يحدد الصانع/المورد أو السلطة المختصة أجزاء الجسم التي يجب غسلها بعد المناولة. P270 ممنوع تناول الطعام أو الشرب أو التدخين أثناء استخدام هذا المنتج.

السمية الشاملة لأعضاء مستهدفة محددة (التعرض المفرد)
(الفصل ٣-٨)

الرمز
خطر صحي



بيان الأخطار
كلمة التنبيه
خطر
فئة الخطر
1

يسبب تلفاً للأعضاء <...> <<...>> H370
<...> (أو تذكر جميع الأعضاء التي تتأثر إذا كانت معروفة)
<<...>> (يذكر سبيل التعرض إذا ثبت بصورة قاطعة أن السبل الأخرى
لا تسبب الخطر)

البيانات التحذيرية			
التصريف	التخزين	الاستجابة	الوقاية
P501 تخلص من المحتويات/الوعاء في وفقاً للوائح المحلية/الإقليمية/الوطنية/ الدولية (يجب تحديدها).	P405 يخزن في مكان مغلق بمفتاح.	P307 + P311 إذا حدث تعرض: الاتصال بمركز مكافحة السموم أو الطبيب. P321 المعالجة الخاصة (انظر ... على بطاقة الوسم). ... إشارة تحويل إلى إرشادات تكميلية للإسعاف الأولي. - إذا لزم تدابير فورية خاصة.	P260 تجنب استنشاق الغبار/الدخان/الغاز/ الضباب/الأبخرة/الرذاذ. يحدد الصانع/المورد أو السلطة المختصة الشروط المنطبقة. P264 تغسل ... جيداً بعد المناولة. ... يحدد الصانع/المورد أو السلطة المختصة أجزاء الجسم التي يجب غسلها بعد المناولة. P270 ممنوع تناول الطعام أو الشرب أو التدخين أثناء استخدام هذا المنتج.

السمية الشاملة لأعضاء مستهدفة محددة (التعرض المفرد)
(الفصل ٣-٨)

الرمز
خطر صحي



بيان الأخطار
كلمة التنبيه
فئة الخطر
تحذير
2

قد يسبب تلفاً للأعضاء <...> <<...>> H371
<...> (أو تذكر جميع الأعضاء التي تتأثر إذا كانت معروفة)
<<...>> (يذكر سبيل التعرض إذا ثبت بصورة قاطعة أن السبيل الأخرى
لا تسبب الخطر)

البيانات التحذيرية			
التصريف	التخزين	الاستجابة	الوقاية
P501 تخلص من المحتويات/الوعاء في وفقاً للوائح المحلية/الإقليمية/الوطنية/ الدولية (يجب تحديدها).	P405 يخزن في مكان مغلق بمفتاح.	P309 + P311 إذا حدث تعرض أو في حالة الشعور بتوعك: الاتصال بمركز مكافحة السموم أو الطبيب.	P260 تجنب استنشاق الغبار/الدخان/الغاز/ الضباب/الأبخرة/الرذاذ. يحدد الصانع/المورد أو السلطة المختصة الشروط المنطبقة. P264 تغسل ... جيداً بعد المناولة. ... يحدد الصانع/المورد أو السلطة المختصة أجزاء الجسم التي يجب غسلها بعد المناولة. P270 ممنوع تناول الطعام أو الشرب أو التدخين أثناء استخدام هذا المنتج.

السمية الشاملة لأعضاء مستهدفة محددة (التعرض المفرد)
(الفصل ٣-٨)

الرمز
علامة تعجب



بيان الأخطار
قد يسبب تهيجاً تنفسياً؛ H335
قد يسبب النعاس أو الترنح H336

كلمة التنبيه
تحذير

فئة الخطر
3

البيانات التحذيرية			
التصريف	التخزين	الاستجابة	الوقاية
P501 تخلص من المحتويات/الوعاء في وفقاً للوائح المحلية/الإقليمية/الوطنية/ الدولية (يجب تحديدها).	P403 + P233 يجزن في مكان جيد التهوية. يحفظ الوعاء محكم الإغلاق. - إذا كان المنتج يتطاير بحيث يولد جواً خطراً. P405 يجزن في مكان مغلق بمفتاح.	P304 + P340 في حالة الاستنشاق: ينقل المصاب إلى الهواء الطلق ويستلقي في وضع مريح للتنفس. P312 في حالة الشعور بتوعك: الاتصال بمركز مكافحة السموم أو الطبيب.	P261 تجنب استنشاق الغبار/الدخان/الغاز/ الضباب/الأبخرة/الرذاذ. يحدد الصانع/المورد أو السلطة المختصة الشروط المنطبقة. P271 لا يستخدم إلا في مكان مكشوف أو جيد التهوية.

السمية الشاملة لأعضاء مستهدفة محددة (التعرض المتكرر)
(الفصل ٣-٩)

الرمز
خطر صحي



بيان الأخطار	كلمة التنبيه	فئة الخطر
يسبب تلفاً للأعضاء <...> من خلال التعرض الممتد أو المتكرر <<...>> H372 <...> (تذكر جميع الأعضاء التي تتأثر إذا كانت معروفة) <<...>> (يذكر سبيل التعرض إذا ثبت بصورة قاطعة أن السبيل الأخرى لا تسبب الخطر)	خطر	1

البيانات التحذيرية			
التصريف	التخزين	الاستجابة	الوقاية
P501 تخلص من المحتويات/الوعاء في وفقاً للوائح المحلية/الإقليمية/الوطنية/ الدولية (يجب تحديدها).		P314 في حالة الشعور بتوعك: تطلب استشارة الطبيب/رعاية طبية.	P260 تجنب استنشاق الغبار/الدخان/الغاز/ الضباب/الأبخرة/الرذاذ. يحدد الصانع/المورد أو السلطة المختصة الشروط المنطبقة. P264 تغسل ... جيداً بعد المناولة. ... يحدد الصانع/المورد أو السلطة المختصة أجزاء الجسم التي يجب غسلها. P270 ممنوع تناول الطعام أو الشرب أو التدخين أثناء استخدام هذا المنتج.

السمية الشاملة لأعضاء مستهدفة محددة (التعرض المتكرر)
(الفصل ٣-٩)

الرمز
خطر صحي



بيان الأخطار
قد يسبب تلفاً للأعضاء <...> من خلال التعرض الممتد أو المتكرر
H373 <<...>>
<...> (تذكر جميع الأعضاء التي تتأثر إذا كانت معروفة)
<<...>> (يذكر سبيل التعرض إذا ثبت بصورة قاطعة أن السبيل
الأخرى لا تسبب الخطر)

كلمة التنبيه
تحذير

فئة الخطر
2

البيانات التحذيرية			
التصريف	التخزين	الاستجابة	الوقاية
P501 تخلص من المحتويات/الوعاء في وفقاً للوائح المحلية/الإقليمية/الوطنية/ الدولية (يجب تحديدها).		P314 في حالة الشعور بتوعك: تطلب استشارة الطبيب/رعاية طبية.	P260 تجنب استنشاق الغبار/الدخان/الغاز/ الضباب/الأبخرة/الرذاذ. يحدد الصانع/المورد أو السلطة المختصة الشروط المنطبقة.

السمية بالشفط
(الفصل ٣-١٠)

الرمز
خطر صحي



بيان الأخطار	كلمة التنبيه	فئة الخطر
H304 قد يكون مميتاً إذا ابتلع ودخل المسالك الهوائية H304	خطر	1
H305 قد يسبب ضرراً إذا ابتلع ودخل المسالك الهوائية H305	تحذير	2

البيانات التحذيرية			
التصريف	التخزين	الاستجابة	الوقاية
P501 تخلص من المحتويات/الوعاء في وفقاً للوائح المحلية/الإقليمية/الوطنية/ الدولية (يجب تحديدها).	P405 يخزن في مكان مغلق بمفتاح.	P301 + P310 في حالة الابتلاع: الاتصال بمركز مكافحة السموم أو الطبيب فوراً. P331 لا يستحث القيء.	

الأخطار على البيئة المائية - السمية الحادة
(الفصل ٤-١)

الرمز
البيئة



بيان الأخطار
سمي جداً للحياة المائية H400

كلمة التنبيه
تحذير

فئة الخطر
1

البيانات التحذيرية			
التصريف	التخزين	الاستجابة	الوقاية
P501 تخلص من المحتويات/الوعاء في وفقاً للوائح المحلية/الإقليمية/الوطنية/ الدولية (يجب تحديدها).		P391 تجمع المواد المنسكبة.	P273 تجنب انطلاق المادة في البيئة. - إذا لم يكن ذلك هو الاستخدام المتوخى.

الأخطار على البيئة المائية - السمية الحادة
(الفصل ٤-١)

الرمز
بدون رمز

بيان الأخطار	كلمة التنبيه	فئة الخطر
H401 سمي للحياة المائية	بدون كلمة تنبيه	2
H402 ضار للحياة المائية	بدون كلمة تنبيه	3

البيانات التحذيرية			
التصريف	التخزين	الاستجابة	الوقاية
P501 تخلص من المحتويات/الوعاء في وفقاً للوائح المحلية/الإقليمية/الوطنية/ الدولية (يجب تحديدها).			P273 تجنب انطلاق المادة في البيئة - إذا لم يكن ذلك هو الاستخدام المتوخى.

الأخطار على البيئة المائية – السمية المزمنة
(الفصل ٤-١)

الرمز
البيئة



بيان الأخطار	كلمة التنبيه	فئة الخطر
H410 شديد السمية للحياة المائية مع تأثيرات طويلة الأمد	تحذير	1
H411 سمي للحياة المائية مع تأثيرات طويلة الأمد	بدون كلمة تنبيه	2

البيانات التحذيرية			
التصريف	التخزين	الاستجابة	الوقاية
P501 تخلص من المحتويات/الوعاء في وفقاً للوائح المحلية/الإقليمية/الوطنية/ الدولية (يجب تحديدها).		P391 تجمع المادة المنسكبة.	P273 تجنب انطلاق المادة في البيئة - إذا لم يكن ذلك هو الاستخدام المتوخى.

الأخطار على البيئة المائية - السمية المزمنة
(الفصل ٤-١)

الرمز
بدون رمز

بيان الأخطار	كلمة التنبيه	فئة الخطر
ضار للحياة المائية مع تأثيرات طويلة الأمد H412	بدون كلمة تنبيه	3
قد يسبب للحياة المائية تأثيرات ضارة طويلة الأمد H413	بدون كلمة تنبيه	4

البيانات التحذيرية			
التصريف	التخزين	الاستجابة	الوقاية
P501 تخلص من المحتويات/الوعاء في وفقاً للوائح المحلية/الإقليمية/الوطنية/ الدولية (يجب تحديدها).			P273 تجنب انطلاق المادة في البيئة. - إذا لم يكن ذلك هو الاستخدام المتوخى.

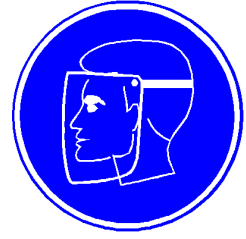
المرفق ٣

الفرع ٤

أمثلة للرسوم التخطيطية التحذيرية

ألف ٣-٤-١ الرسوم التخطيطية التحذيرية

من الاتحاد الأوروبي (توجيه المجلس 92/58/EEC المؤرخ ٢٤ حزيران/يونيه ١٩٩٢)



من مكتب جنوب أفريقيا للمعايير (SABS 0265:1999)



المرفق ٤

- ألف ٤-٣-١-٥ يستعاض (في الجملة الأولى) عن "النوع المناسب من أجهزة الإطفاء أو مواد الإطفاء المناسبة" و(في الجملة الثانية) "أي أجهزة إطفاء"، على التوالي بعبارة "وسائط الإطفاء".
- ألف ٤-٣-٣-٥ في العنوان، يستعاض عن عبارة "معدات الحماية الشخصية والاحتياطات" بعبارة "إجراءات الحماية الشخصية".
- ألف ٤-٣-٥-٣-١ في الجملة الأولى يستعاض عن عبارة "أي احتياط يتخذ" بعبارة "أي إجراءات احتياطية تتخذ".
- ألف ٤-٣-٥-٣-٢ تحذف هذه الفقرة.
- ألف ٤-٣-٦-١ يدرج رقم وعنوان لفقرة فرعية جديدة ألف ٤-٣-٦-١ وعنوان تحت الرقم الحالي كما يلي:
- "ألف ٤-٣-٦-١-١ فيما يتعلق بالأفراد في غير حالة الطوارئ".
- (النص الحالي الوارد تحت ألف ٤-٣-٦-١ "يقدم النصح بشأن... أو استشارة خبير"، تبقى بدون تغيير)

تضاف الفقرة الفرعية الجديدة التالية:

- "ألف ٤-٣-٦-١-٢ فيما يتعلق بالمستجيبين لحالة الطوارئ يقدم النصح بشأن النسيج المناسب المناسب للملابس الحماية الشخصية (على سبيل المثال: المناسب: البوتيلين؛ غير المناسب: PVC)".
- ألف ٤-٣-٧ يدرج قسم فرعي جديد ألف ٤-٣-٧-١ يكون نصه كما يلي:
- "ألف ٤-٣-٧-١ **النقل في قطاع السواثم وفقاً للمرفق الثاني من ماربول (MARPOL) 73/78**^(٩) ومدونة IBC^(١٠)".

لا ينطبق هذا القسم الفرعي إلا على الحالات التي يعتزم فيها نقل الحمولات في صورة سائبة وفقاً للصكوك التالية التي وضعتها المنظمة البحرية الدولية IMO: المرفق الثاني من MARPOL 73/78 ومدونة IBC.

يوفر اسم المنتج (إذا كان الاسم مختلفاً عن الوارد في ألف ٤-٣-١-١ حسبما يتطلب مستند الشحن ووفقاً للاسم المستخدم في قوائم أسماء المنتجات الواردة في الفصلين ١٧ أو ١٨ من مدونة IBC أو آخر طبعة من IMO's MEPC.2/Circular. يشار إلى نوع السفينة اللازمة وفئة التلوث".

التعديل المترتب على ذلك: أرقام الحواشي الحالي "٩" و"١٠" و"١١" تصبح "١١" و"١٢" و"١٣" على التوالي.

(٩) MARPOL 73/78 تعني الاتفاقية الدولية لمنع التلوث من السفن، ١٩٧٣ بالصيغة المعدلة ببروتوكول عام ١٩٧٨ المتصل بها، بصيغته المعدلة.

(١٠) IBC Code تعني المدونة الدولية لبناء وإعداد السفن الناقلة للمواد الكيميائية الخطرة في صورة سائبة (المدونة الدولية للمواد الكيميائية السائبة).