



**ЭКОНОМИЧЕСКИЙ
И СОЦИАЛЬНЫЙ СОВЕТ**

Distr.
GENERAL

ECE/TRADE/C/WP.7/GE.11/2010/4
2 February 2010

RUSSIAN
Original: ENGLISH

ЕВРОПЕЙСКАЯ ЭКОНОМИЧЕСКАЯ КОМИССИЯ

КОМИТЕТ ПО ТОРГОВЛЕ

Рабочая группа по сельскохозяйственным стандартам качества

Специализированная секция по разработке стандартов на мясо

Девятнадцатая сессия

Женева, 19-23 апреля 2010 года

Пункт 6 b) предварительной повестки дня

Предложения в отношении новых стандартов ЕЭК ООН

**ПРОЕКТ НОВОГО СТАНДАРТА ЕЭК ООН
НА МЯСО ГУСЕЙ - ТУШКИ И ИХ ЧАСТИ**

Представлен Китаем

Приводимый ниже проект предложения по стандарту ЕЭК ООН на мясо гусей - тушки и их части подготовлен Китаем. Настоящий документ призван служить основой для обсуждений с целью разработки нового стандарта на мясо гусей. Он был обсужден на совещании докладчиков, которое было посвящено мясу гусей и состоялось в Наньцзине, Китай, 11-13 мая 2009 года.

Настоящий документ подготовлен в соответствии с пунктом 5 круга ведения Рабочей группы.

СОДЕРЖАНИЕ

	Стр.
1. ВВЕДЕНИЕ.....	4
1.1 Стандарты ЕЭК ООН на мясные продукты	4
1.2 Сфера охвата.....	5
1.3 Область применения	6
1.4 История принятия и публикации	6
2. МИНИМАЛЬНЫЕ ТРЕБОВАНИЯ.....	6
3. ТРЕБОВАНИЯ, ОПРЕДЕЛЯЕМЫЕ ПОКУПАТЕЛЕМ	7
3.1 Дополнительные требования	8
3.2 Вид	8
3.3 Продукт/часть продукта	8
3.3.1 Код продукта/части продукта	8
3.3.2 Наличие костей	8
3.3.3 Наличие кожи	8
3.4 Искусственное охлаждение	9
3.5 Происхождение продукции	11
3.5.1 Отслеживание происхождения продукта	11
3.5.2 Категории гусей	11
3.5.3 Система выращивания.....	12
3.5.4 Система откорма	13
3.5.5 Способ убоя	14
3.5.6 Способ охлаждения.....	15
3.5.7 Антимикробная обработка.....	16
3.6 Уровень качества.....	16
3.7 Информация, которая должна указываться на товарных единицах тушек гусей и их частей или на прикрепляемых к ним ярлыках	16
3.7.1 Обязательная информация	17
3.7.2 Прочие сведения о продукции.....	17
3.8 Положения, касающиеся требований в отношении оценки соответствия	18
3.9 Положения, касающиеся упаковки, хранения и транспортировки ..	19
3.9.1 Масса единицы продукции	19
3.9.2 Первичная упаковка.....	20
3.9.3 Потребительская маркировка	21

СОДЕРЖАНИЕ (продолжение)

	Стр.
3.9.4 Масса первичной упаковки.....	22
3.9.5 Вторичная упаковка.....	22
3.9.6 Масса вторичной упаковки.....	23
3.9.7 Формат кодирования тары и упаковки с мясом гусей	24
4. КОД ЕЭК ООН ДЛЯ ТРЕБОВАНИЙ ПОКУПАТЕЛЯ К МЯСУ ГУСЕЙ	24
4.1 Определение кода	24
4.2 Пример.....	25
5. ОПИСАНИЕ ТУШЕК И ИХ ЧАСТЕЙ.....	26
5.1 Многоязычный указатель продуктов.....	26
5.2 Пояснение к схемам скелета гуся.....	31
5.3 Части мяса гусей	32
 ПРИЛОЖЕНИЯ	
СИСТЕМА КОДИРОВАНИЯ.....	53
АДРЕСА	59

СТАНДАРТ ЕЭК ООН МЯСО ГУСЕЙ – ТУШКИ И ИХ ЧАСТИ

1. ВВЕДЕНИЕ

1.1 Стандарты ЕЭК ООН на мясные продукты

Цель стандартов ЕЭК ООН на мясные продукты состоит в упрощении процедур торговли путем разработки рекомендаций относительно международной терминологии для использования в отношениях между покупателем и продавцом. Эта терминология служит для описания мясных продуктов, обычно поступающих в международную торговлю, и предусматривает систему кодирования для целей передачи информации и ведения электронной торговли. Поскольку соответствующие тексты будут регулярно обновляться, представителям мясной промышленности, которые считают, что в них необходимо включить дополнительные наименования или что существующие наименования являются неточными или более не поступают в торговлю, предлагается обращаться в секретариат ЕЭК ООН.

Текст настоящей публикации подготовлен под эгидой Специализированной секции ЕЭК ООН по разработке стандартов на мясо. Она входит в серию стандартов, которые ЕЭК ООН разработала или планирует разработать.

В приводимой ниже таблице указаны виды мяса, стандарты на которые уже разработаны или находятся на различных стадиях разработки, а также коды видов мяса, используемые в системе ЕЭК ООН (см. раздел 4).

С дополнительной информацией можно ознакомиться на вебсайте ЕЭК ООН:
<http://www.unece.org/trade/ag>.

В приложении I содержится описание системы кодирования, включающей конкретный идентификатор для применения кодов ЕЭК ООН.

Виды мяса	Код вида ЕЭК ООН (поле данных 1)
Мясо крупного рогатого скота (говядина)	10
Мясо крупного рогатого скота (телятина)	11
Мясо свиней (свинина)	30
Мясо овец (баранина)	40
Мясо коз (козлятина)	50
Мясо ламы	60
Мясо альпака	61
Мясо кур	70
Мясо индеек	71
Мясо уток	72
Мясо гусей	73
Пищевые мясные субпродукты	90
Отрубы, поступающие в розничную торговлю	91

1.2 Сфера охвата

В настоящем стандарте рекомендуется международная терминология для сырых (необработанных) тушек гусей (anser и branta) и их частей (продуктов разделки), поступающих в продажу в качестве пригодных для употребления в пищу. Настоящий стандарт не распространяется на продукты с добавленными ингредиентами или так называемые "полуфабрикаты из гуся" (preparations). Он предоставляет покупателям широкий выбор в том, что касается обработки, упаковки и оценки соответствия на основе надлежащей практики торговли мясом и мясопродуктами, предназначенными для продажи на международном рынке.

Для осуществления международных поставок тушек гусей и их частей должны также соблюдаться соответствующие нормативные требования, связанные со стандартами на пищевые продукты и ветеринарным контролем. В настоящем стандарте не затрагиваются аспекты, регламентируемые в других документах; такие положения отнесены к сфере действия национальных или международных правовых норм или требований страны-импортера.

В стандарте содержатся ссылки на другие международные соглашения, стандарты и кодексы практики, целью которых является сохранение качества после отгрузки и вынесение рекомендаций правительствам по некоторым аспектам пищевой гигиены, маркировки и другим вопросам, выходящим за рамки настоящего стандарта. Следует принимать во внимание *Стандарты, руководящие принципы и кодексы практики Комиссии Кодекса Алиментариус*, (www.codexalimentarius.net), которые являются авторитетными международными источниками в отношении санитарно-гигиенических требований.

1.3 Область применения

Контрагенты обязаны поставлять продукцию, соответствующую всем договорным и спецификационным требованиям, при этом для обеспечения соответствия им рекомендуется создать систему контроля качества.

В контексте оценки соответствия продуктов этим подробным требованиям покупатели могут пользоваться услугами независимой беспристрастной третьей стороны с целью обеспечения соответствия продукции требованиям, определяемым покупателем. В стандарт включены фотографии тушек и их отдельных товарных частей/продуктов разделки для облегчения понимания его положений.

1.4 История принятия и публикации

Настоящий стандарт в его первой редакции был утвержден Рабочей группой по сельскохозяйственным стандартам качества на ее xx сессии в 20xx году (см. ECE/TRADE/C/WP.7/XXX).

Стандарты ЕЭК ООН на мясо подлежат полному пересмотру через три года после опубликования. В случае необходимости после пересмотра публикуются новые издания. Изменения, на которые следует незамедлительно обратить внимание, публикуются на вебсайте ЕЭК ООН: <http://www.unece.org/trade/agr/standards.htm>.

2. МИНИМАЛЬНЫЕ ТРЕБОВАНИЯ

Источником происхождения всех видов мяса должны являться здоровые животные, убой которых производится на предприятиях, функционирующих на постоянной основе в соответствии с действующими нормами в отношении пищевой безопасности и контроля.

Тушки и их части должны быть:

- неповрежденными, с учетом товарного вида;
- без видимых кровяных сгустков или остатков костной ткани;
- без видимых посторонних веществ (например, грязи, частиц древесины, пластика, металла)¹;
- без неприятного запаха;
- без фекальных загрязнений;
- надлежащим образом обескровленными;
- без внутренностей, трахеи, пищевода, зрелых репродуктивных органов и легких²;
- практически без оперения и кровоподтеков³;
- без холодильных ожогов⁴;
- без пятен желчи³.

3. ТРЕБОВАНИЯ, ОПРЕДЕЛЯЕМЫЕ ПОКУПАТЕЛЕМ

В нижеследующих подразделах изложены требования, которые может определять покупатель, и коды, используемые в рамках системы ЕЭК ООН для кодирования мяса гусей (см. раздел 4). Система ЕЭК ООН для кодирования упаковки мяса гусей описана в разделе 3.9.

¹ По требованию покупателя мясная продукция может подвергаться проверке на предмет обнаружения частиц металла.

² Если такие органы не являются частью указанного продукта.

³ Допускаются лишь при условии уведомления продавцом и в соответствии с национальным законодательством и выбранным уровнем качества или сортом.

⁴ Холодильный ожог представляет собой локальный или обширный участок необратимого высушивания поверхностного слоя, на которое указывает полное или частичное изменение первоначального цвета (обычно цвет становится бледнее) и/или тактильных свойств (сухость, губчатость).

3.1 Дополнительные требования

Дополнительные требования, определяемые покупателем, которые либо не учитываются кодом (например, при использовании кода 9 - "Прочие"), либо вносят дополнительные уточнения в описание продукта или упаковки, должны согласовываться между покупателем и продавцом и документально подтверждаться.

3.2 Вид

Для мяса гусей в поле данных 1, как определено в разделе 1.1, используется код 73.

3.3 Продукт/часть продукта

3.3.1 Код продукта/части продукта

Четырехзначный код продукта, указываемый в поле данных 2, определен в разделе 5.

3.3.2 Наличие костей

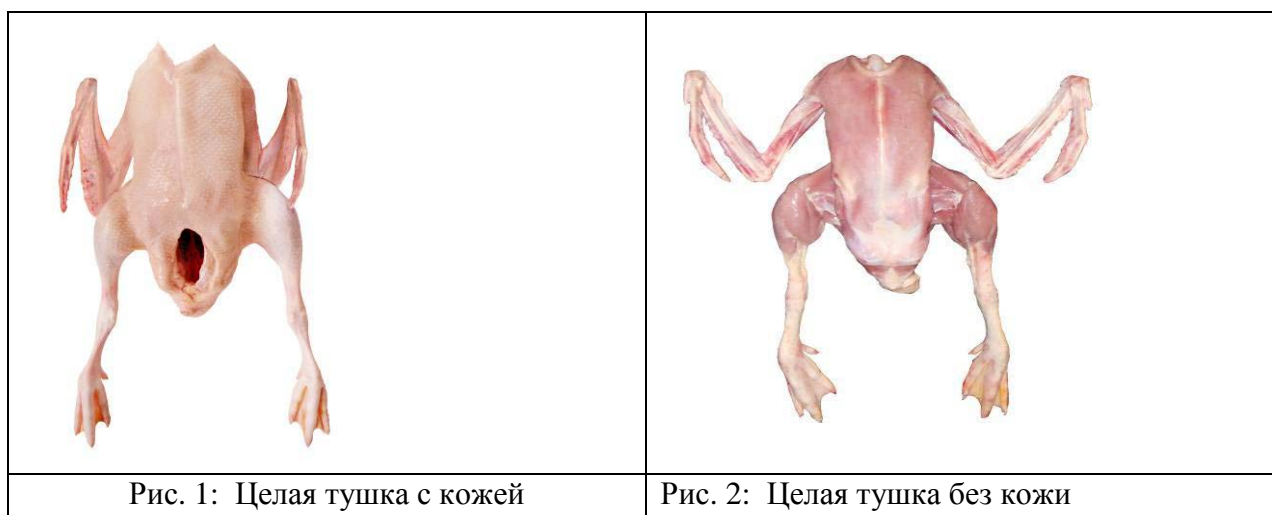
Товарный вид тушек гусей и их частей в плане наличия костей может быть следующим:

Код наличия костей (поле данных 3а)	Категория	Описание
0	Не указывается	
1	Необваленное мясо	Продукт со всеми костями
2	Частично обваленное мясо	Продукт, из которого удалена часть костей, но не все кости
3	Обваленное мясо	Продукт, из которого удалены все кости
4-9	Коды не используются	

3.3.3 Наличие кожи

Товарный вид тушек гусей и их частей в плане наличия кожи может быть следующим:

Код наличия кожи (поле данных 3b)	Категория	Описание
0	Не указывается	
1	С кожей	Продукт с кожей (рис. 1)
2	Без кожи	Продукт без кожи (рис. 2)
3-9	Коды не используются	



3.4 Искусственное охлаждение

Под искусственным охлаждением в настоящем стандарте понимаются методы понижения внутренней температуры пищевого продукта в целях его сохранения и антимикробной обработки. Тушки гусей и их части могут быть охлажденными, охлажденными с добавлением льда в упаковке, охлажденными с добавлением сухого льда в упаковке, легкозамороженными, замороженными, глубокозамороженными, индивидуально (быстро) глубокозамороженными без ледяной глазури или индивидуально (быстро⁵) глубоко замороженными с ледяной глазурью. Не все категории могут использоваться во всех регионах. Покупатель и продавец устанавливают допуски по массе продукта в зависимости от используемого метода охлаждения и замораживания. Поставщик обязан обеспечивать на всех этапах поставки такую температуру окружающей среды, которая бы гарантировала одинаковую внутреннюю температуру всех частей продукта в соответствии со следующими показателями:

⁵ Сухой лед не должен находиться в непосредственном контакте с продуктом.

Код степени охлаждения (поле данных 4)	Категория	Описание
0	Не указывается	
1	Мясо охлажденное	Продукт, сохраняющий в течение всего периода после убоя и последующего охлаждения внутреннюю температуру не ниже $-1,5^{\circ}\text{C}$ и не выше $+4,0^{\circ}\text{C}$
2	Мясо охлажденное с добавлением льда	Продукт, сохраняющий в течение всего периода после убоя и последующего охлаждения внутреннюю температуру не ниже $-1,5^{\circ}\text{C}$ и не выше $+4,0^{\circ}\text{C}$ и упакованный в контейнер с добавлением льда (замороженная вода, а не сухой лед)
3	Мясо охлажденное с добавлением сухого льда (CO_2) ⁵	Продукт, сохраняющий в течение всего периода после убоя и последующего охлаждения внутреннюю температуру не ниже $-1,5^{\circ}\text{C}$ и не выше $+4,0^{\circ}\text{C}$ и упакованный в контейнер с добавлением сухого льда (CO_2)
4	Мясо легкозамороженное ⁶	Продукт, сохраняющий в течение всего периода после замораживания внутреннюю температуру не ниже -12°C и не выше $-1,5^{\circ}\text{C}$
5	Мясо замороженное	Продукт, сохраняющий в течение всего периода после замораживания внутреннюю температуру не выше -12°C
6	Мясо глубокозамороженное	Продукт, сохраняющий в течение всего периода после замораживания внутреннюю температуру не выше -18°C
7	Индивидуально (быстро) глубокозамороженное мясо без ледяной глазури	Продукт, индивидуально замороженный перед упаковкой и сохраняющий в течение всего периода после замораживания внутреннюю температуру не выше -18°C
8	Индивидуально (быстро) глубокозамороженное мясо с ледяной глазурью	Продукт, индивидуально замороженный перед упаковкой и сохраняющий в течение всего периода после замораживания внутреннюю температуру не выше -18°C . Метод глазирования и терминология, используемая на этикетке, должны согласовываться покупателем и продавцом. Использованный метод и любое увеличение массы за счет ледяной глазури должны указываться в описании продукта/на товарной этикетке
9	Прочие	Может использоваться для описания любого другого способа охлаждения, согласованного покупателем и продавцом

Определения приведенных выше терминов должны соответствовать нормативным положениям страны-импортера.

⁶ Этот способ замораживания используется лишь для кратковременного хранения в розничной торговле.

3.5 Происхождение продукции

3.5.1 Отслеживание происхождения продукта

Для представления, по требованию покупателя, данных о происхождении продукта необходима система отслеживания продукта. Для этого следует использовать поддающийся проверке метод идентификации продукции или партий продукции на всех соответствующих этапах производства. Протоколы отслеживания должны содержать достаточную информацию для обоснования предъявляемых претензий, а процедуры оценки соответствия должны согласовываться с положениями, касающимися требований в отношении оценки соответствия в разделе 3.8.

3.5.2 Категории гусей

Покупатель может определять категорию гусей, указывая при этом пол, диапазон веса или возраст.

Код категории (поле данных 5)	Категория	Описание
0	Не указывается	
1	Гусята	Возраст менее 10 недель. Киль грудной кости хрящевидный.
2	Гуси, предназначенные для откорма	Возраст от 10 до 22 недель.
3	Взрослые гуси	Возраст более 20 недель.
4	Гусыни-несушки	Возраст более 22 недель.
5	Племенные гусаки и гусыни	Возраст более 10 недель
6	Гуси, предназначенные для откорма на жирную печень ⁷	Возраст приблизительно 20 недель. Породы - ландская, львиноголовая (китайская) и рейнская; относительно высокая интенсивность роста и крупное тело. Живая масса в возрасте 8 недель может достигать 4,5-5,0 кг.
7-8	Код не используется	
9	Прочие	Может использоваться для описания любой другой категории гусей, согласованной между покупателем и продавцом.

⁷ Для этой категории используется специальный режим питания или откорма.

Определения приведенных выше терминов должны соответствовать нормативным положениям страны-импортера.

3.5.3 Система выращивания

Покупатель может определять систему выращивания. В любом случае система выращивания должна соответствовать нормам, действующим в стране-импортере. Если такие нормы отсутствуют, система выращивания согласовывается между покупателем и продавцом.

Код системы выращивания (поле данных 6)	Категория ⁸	Описание
0	Не указывается	
1	Неограниченный выгул	Гуси выращиваются в обогреваемых и либо вентилируемых, либо открытых (под навесом) птичниках с выгулом на открытом воздухе.
2	Выгон/выгонное содержание	Гуси выращиваются на открытом воздухе с использованием переносных ограждений, устанавливаемых на траве, со сменой участка выгона через каждые три недели.
3	Специальная система для гусей, предназначенных для откорма на жирную печень	В течение первых 100 дней гуси выращиваются с использованием либо традиционной системы, либо системы неограниченного выгула. Затем в течение двух недель они содержатся исключительно в помещениях и в их корме преобладает кукуруза желтых сортов. На протяжении следующих трех недель их кормят вручную или с использованием механических средств три-четыре раза в день приготовленной кукурузой желтых сортов, при этом расход корма на голову каждый раз составляет 100-150 г в первую неделю, 300-400 г во вторую неделю и 400-500 г в последнюю неделю.

⁸ Для того чтобы на маркировке мог быть указан способ выращивания, он должен соответствовать нормативным положениям страны-импортера.

Код системы выращивания (поле данных 6)	Категория⁸	Описание
4	Высококачественная система	Гуси выращиваются на траве, при этом используемые корма не должны содержать пестицидов, стимуляторов роста или продуктов, полученных на базе генетически измененных организмов.
5	Органическая система ⁹	Методы выращивания соответствуют законодательству страны-импортера по вопросам органического производства.
6-8	Коды не используются	
9	Прочие	Любая другая система, согласованная между продавцом и покупателем.

Покупатель может определять систему откорма. В любом случае система откорма должна соответствовать нормам, действующим в стране-импортере. Если таковые нормы отсутствуют система откорма согласовывается между покупателем и продавцом.

3.5.4 Система откорма

Покупатель может определять систему откорма. В любом случае система откорма должна соответствовать нормам, действующим в стране-импортере. Если таковые нормы отсутствуют, система откорма согласовывается между покупателем и продавцом.

Код системы откорма (поле данных 7)	Описание
00	Не указывается
01	Традиционная
02-09	Коды не используются
10	Без рыбной муки
11	Без рыбной муки и ИЖП
12	Без рыбной муки, без ИЖП, без СР
13	Без рыбной муки, без ИЖП, без СР и без ГИО
14	Без рыбной муки и без СР

⁹ Органические системы выращивания предусматривают конкретные системы откорма. Поэтому вариант "органическая система" в разделе, посвященном системам откорма, не повторяется.

Код системы откорма (поле данных 7)	Описание
15	Без рыбной муки, без СР и без ГИО
16	Без рыбной муки и без ГИО
17-29	Коды не используются
30	Без ИЖП
31	Без ИЖП и без СР
32	Без ИЖП и без ГИО
33	Без ИЖП, без СР и без ГИО
34-49	Коды не используются
50	Без СР
51	Без СР и без ГИО
52-59	Коды не используются
60	Без ГИО
61-98	Коды не используются
99	Любая другая система откорма, согласованная между покупателем и продавцом

Без ИЖП Без ингредиентов животного происхождения.

Без СР Без стимуляторов роста*.

Без ГИО Без продуктов, полученных на базе генетически измененных организмов.

Определения приведенных выше терминов должны соответствовать нормативным положениям страны-импортера.

3.5.5 Способ убоя

Покупатель может определять способ убоя. Способ убоя должен всегда соответствовать нормам, действующим в стране-импортере. Если таковые нормы отсутствуют, способ убоя согласовывается между покупателем и продавцом.

Код способа убоя (поле данных 8)	Категория	Описание
0	Не указывается	
1	Традиционный	Оглушение перед обескровливанием птицы
2-8	Коды не используются	
9	Прочие	Любой другой применяемый способ убоя должен быть согласован между продавцом и покупателем

* Стимуляторы роста включают в себя гормоны или антибиотики в дозах, превышающих дозы, рекомендованные в ветеринарных целях.

3.5.6 Способ охлаждения

Покупатель может определять способ, как указано в таблице ниже.

Указанные ниже способы охлаждения могут привести к увеличению массы в связи с технически неизбежным удержанием воды внутри продукта. В описании продукта/маркировке должно быть указано процентное содержание воды в продукте, если оно превышает технологические пределы, предусмотренные законодательством страны-импортера. Если такое законодательство отсутствует, соответствующие пределы должны быть согласованы между покупателем и продавцом. Методы, используемые для определения содержания воды, должны согласовываться между покупателем и продавцом.

Код способа охлаждения (поле данных 9)	Категория	Описание
0	Не указывается	
1	Водяное охлаждение (без добавок)	Продукт охлаждается, двигаясь против потока холодной воды
2	Водяное охлаждение (с добавками)	Продукт охлаждается, двигаясь против потока холодной воды, которая содержит антимикробные препараты
3	Воздушное охлаждение (без добавок)	Продукт охлаждается холодным воздухом
4	Воздушное охлаждение (с добавками)	Продукт охлаждается холодным воздухом, содержащим антимикробные препараты
5	Воздушно- распылительное охлаждение (без добавок)	Продукт охлаждается холодным воздухом, содержащим водяную пыль
6	Воздушно- распылительное охлаждение (с добавками)	Продукт охлаждается холодным воздухом, содержащим водяную пыль с антимикробными препаратами
7-8	Коды не используются	
9	Прочие	Любая другая система охлаждения, согласованная между покупателем и продавцом

3.5.7 Антимикробная обработка

Ниже указаны виды обработки, которые могут использоваться до и/или после охлаждения. Они включают физическую, химическую или биологическую обработку. Эти виды обработки могут применяться отдельно или в сочетании друг с другом согласно соответствующему законодательству страны-импортера.

Код обработки (поле данных 10)	Категория	Описание
0	Не указывается	
1	Без антимикробной обработки	Антимикробная обработка не проводилась
2	С конкретной антимикробной обработкой	Конкретный вид обработки должен согласовываться между покупателем и продавцом
3-9	Коды не используются	

3.6 Уровень качества

Уровень качества для тушек и их частей может указываться следующими способами:

Уровень качества (поле данных 11)	Категория	Описание
0	Не указывается	Минимальные условия, указанные в разделе 2, соблюдены
1	Уровень качества 1	Продукт отвечает высшему уровню качества ¹⁰
2	Уровень качества 2	Продукт отвечает второму уровню качества ¹⁰
3-8	Коды не используются	
9	Прочие	Другие уровни или системы качества, согласованные между покупателем и продавцом.

3.7 Информация, которая должна указываться на товарных единицах тушек гусей и их частей или на прикрепляемых к ним ярлыках

Все сведения, указываемые в маркировке, должны поддаваться проверке (см. также 3.5.1).

¹⁰ В случае применения уровень качества должен отвечать требованиям законодательства страны-импортера. Если такое законодательство отсутствует, определение уровня качества согласовывается между покупателем и продавцом.

3.7.1 Обязательная информация

Без ущерба для национальных требований стран-импортеров ниже приводится информация, которая подлежит указанию в маркировке, наносимой на тару или упаковку тушек гусей и их частей.

- Наименование продукта
- Санитарная отметка/штамп о проверке
- Срок реализации/потребления в зависимости от требований каждой страны
- Условия хранения, например: "Хранить при температуре не выше XX°C"
- Надлежащая информация об упаковщике, дистрибьюторе или отправителе
- Масса нетто в килограммах (кг) (и факультативно - в фунтах)
- Содержание воды в процентах в соответствии с разделом 3.5.6.

3.7.2 Прочие сведения о продукции

В соответствии с требованиями законодательства страны-импортера по запросу покупателя или по решению оператора мясопереработки в маркировке могут указываться дополнительные сведения о продукции. В случае указания такая информация о продукции должна поддаваться проверке (см. также 3.5.1).

Примерами такой информации о продукции могут служить следующие сведения:

- страна рождения
- страна (страны) выращивания
- страна убоя
- страна (страны) переработки/разделки
- страна (страны) упаковки
- страна происхождения: в настоящем стандарте термин "страна происхождения" используется для обозначения того, что птица родилась, была выращена, забита, переработана/разделана и упакована в одной и той же стране
- системы выращивания и откорма
- дата переработки/упаковки
- качество/сорт/классификация
- способ убоя
- способ охлаждения

- порода гусей
- содержание воды в процентах в соответствии с разделом 3.5.6.

3.8 Положения, касающиеся требований в отношении оценки соответствия

Покупатель может запросить проведение третьей стороной оценки соответствия продукта требованиям качества/сортности/классификации, положениям указанного покупателем торгового стандарта и/или положениям об идентификации птицы. Могут быть выбраны следующие индивидуальные оценки соответствия или их сочетания:

Оценка соответствия требованиям качества/сортности/классификации (качество): третья сторона осматривает продукт и удостоверяет, что он отвечает требуемому уровню качества. Название удостоверяющего органа третьей стороны и используемый стандарт качества должны быть обозначены, как это указано в разделе 3.1.

Оценка соответствия торговому стандарту (торговый стандарт): третья сторона осматривает продукт и удостоверяет, что он соответствует требованиям, определяемым покупателем, как это оговорено в настоящем торговом стандарте, за исключением уровня качества. Название удостоверяющего органа третьей стороны должно быть обозначено, как это указано в разделе 3.1. По своему усмотрению покупатель может указать конкретные требования, выполнение которых должно быть заверено после указания названия удостоверяющего органа третьей стороны.

Оценка соответствия идентификации гусей/партии (идентификация гусей/партии): третья сторона осматривает продукт и удостоверяет, что он соответствует оговоренным требованиям. Название удостоверяющего органа третьей стороны и соответствующие требования должны быть обозначены, как это указано в разделе 3.1.

Код оценки соответствия (поле данных 14)	Категория
0	Не указывается
1	Оценка соответствия требованиям качества/сортности/классификации (качество)
2	Оценка соответствия торговому стандарту
3	Оценка соответствия идентификации гусей/партии (идентификация гусей/партии)
4	Оценка соответствия требованиям качества и торговому стандарту
5	Оценка соответствия требованиям качества и идентификации гусей/партии

Код оценки соответствия (поле данных 14)	Категория
6	Оценка соответствия торговому стандарту и идентификации гусей/партии
7	Оценка соответствия требованиям качества, торговому стандарту и идентификации гусей/партии
8	Код не используется
9	Прочие

3.9 Положения, касающиеся упаковки, хранения и транспортировки

Условия хранения перед отгрузкой и оборудование, используемое для транспортировки, должны соответствовать физическому, и в частности термическому состоянию тушек гусей и их частей (охлажденных или замороженных), и отвечать требованиям страны-импортера. Внимание обращается на положения *Соглашения ЕЭК ООН о международных перевозках скоропортящихся продуктов и о специальных транспортных средствах, предназначенных для этих перевозок (СПС)* (ECE/TRANS/165).

3.9.1 Масса единицы продукции

"Единицей продукции" является целая тушка, тушка, разделанная на части, или отдельная часть тушки в зависимости от описания продукта. Масса единицы продукции не включает вес упаковочных материалов. Масса может также указываться в качестве диапазона массы. В этом случае определение диапазонов массы, условия их применения и проверки согласовываются между покупателем и продавцом.

Покупатель и продавец могут согласовать массу отдельных продуктов следующим образом:

Код массы единицы продукции (поле данных P1)	Категория/описание
0	Не указывается
1	Оговоренный диапазон массы
2	Оговоренная масса
3-8	Коды не используются
9	Прочие

3.9.2 Первичная упаковка

Первичная упаковка находится в непосредственном контакте с продуктом и применяется для формирования отдельных потребительских или оптовых единиц, которые при перевозке помещаются в транспортную тару. Первичная упаковка может содержать одну или несколько единиц продукции. Могут указываться следующие виды первичной упаковки:

Код первичной упаковки (поле данных P2)	Категория	Описание
00	Не указывается	
01	Пластиковый пакет	Упаковка из мягкой пластиковой пленки, используемая для упаковывания продукта промышленным способом. Слой пластиковой пленки в ящике считается частью транспортной тары, а не внутренней упаковкой.
02	Пластиковый пакет, вакуумная упаковка	Пакет из пластика или другого аналогичного материала, облегаяющий продукт за счет удаления воздуха и последующей герметизации с помощью термосварки
03	Пластиковый пакет многоразового использования	Пакет из пластика или другого аналогичного материала, снабженный замковым соединением для многоразового использования
04	Пластиковый пакет для упаковки в модифицированной газовой среде	Пакет из пластика или другого аналогичного материала, наполненный газом и герметично закрытый для сохранения качества продукта.
05	Блистерная порционная упаковка	Пакет из пластика или другого аналогичного материала, используемый для упаковки отдельных порций продукта
06	Лоточная упаковка	Плоскодонный контейнер в форме лотка из полистирола или иного аналогичного полимера. Продукт размещается в лотке, который затем запечатывается пластиковой пленкой. Для впитывания избыточной влаги под продукт может помещаться влагопоглощающая прокладка

Код первичной упаковки (поле данных P2)	Категория	Описание
07	Лоточная упаковка с модифицированной газовой средой	Плоскодонный мелкий контейнер из полистирола или иного аналогичного полимера. Продукт помещается в лоток на влагопоглощающую прокладку, после чего лоток с продуктом запечатывается пластиковой пленкой, внутрь вводится газ, а упаковка герметично запаивается для сохранения качества продукта
08	Стаканчик/коробочка	Контейнер с плоским дном и закрывающейся крышкой, изготовленный из картона, пластика или иного жесткого водонепроницаемого материала
09	Коробка	Картонный контейнер с вложенным продуктом, который размещают внутри упаковочного контейнера. Коробка может: 1) иметь пропитанную и/или вощеную поверхность или 2) быть выстланной пластиковой пленкой или полиэтиленовым мешком. Коробку закрывают промышленным способом. При выборе этого вида упаковки покупатель должен также указать вид упаковочного контейнера, в который помещается коробка
10-97	Коды не используются	
98	Без упаковки	Продукт не упакован в потребительскую или оптовую тару (например, продукт помещен непосредственно в упаковочный контейнер, например в многоразовый пластиковый контейнер, коробку с прокладкой или бункер для перевозки навалом)
99	Прочие	

3.9.3 Потребительская маркировка

На первичную упаковку может наноситься следующая потребительская маркировка:

Код потребительской маркировки (поле данных P3)	Категория/описание
0	Не указывается
1	С маркировкой: на упаковках имеются потребительские этикетки. Они должны соответствовать требованиям страны назначения.
2	Без маркировки
3-9	Коды не используются

3.9.4 Масса первичной упаковки

Масса содержимого первичной упаковки представляет собой суммарную массу содержащихся в ней единиц продукции, как это указано в разделе 3.9.1. Масса может также указываться в виде диапазона массы. В этом случае определение диапазонов массы, условия их применения и проверки согласовываются между покупателем и продавцом.

Код массы первичной упаковки (поле данных P4)	Категория/описание
0	Не указывается
1	Оговоренный диапазон массы
2	Оговоренная масса
3-8	Коды не используются
9	Прочие

3.9.5 Вторичная упаковка

Вторичная упаковка используется для защиты и идентификации продукта во время перевозки. Во вторичной упаковке содержится несколько первичных упаковок. Вторичная упаковка должна маркироваться в соответствии с требованиями страны назначения. Могут указываться следующие виды вторичной упаковки:

Код вторичной упаковки (поле данных P5)	Категория	Описание
0	Не указывается	
1	Коробка без прокладки, невошенная	Контейнер из гофрированного картона. Запечатывается липкой лентой, скобами или другими коммерчески приемлемыми методами
2	Коробка с прокладкой, невошенная	Контейнер из гофрированного картона с внутренней пластиковой прокладкой.

Код вторичной упаковки (поле данных P5)	Категория	Описание
		Запечатывается липкой лентой, скобами или другими коммерчески приемлемыми методами
3	Коробка без прокладки, вошенная	Контейнер из гофрированного картона, пропитанный и/или покрытый воском для обеспечения водонепроницаемости. Запечатывается липкой лентой, скобами или другими коммерчески приемлемыми методами
4	Контейнер многоразовый	Контейнер или «короб» из пластика или иного разрешенного материала, который подлежит возврату переработчику после доставки
5	Бункер для перевозки груза навалом, одноразовый	Крупногабаритный контейнер из гофрированного картона, который не подлежит возврату переработчику после доставки. Он может иметь пластиковую прокладку и вошеное покрытие
6	Бункер для перевозки груза навалом, многоразовый	Крупногабаритный контейнер из пластика или иного разрешенного материала, который подлежит возврату переработчику после доставки
7–8	Коды не используются	
9	Прочие	

3.9.6 Масса вторичной упаковки

Масса вторичной упаковки определяется в виде пятизначного числа с точностью до десятых долей (0000,0 кг). Допуски в отношении массы вторичной упаковки и диапазонов массы определяются покупателем и продавцом, как указано в разделе 3.9.1.

Код массы вторичной упаковки (поле данных P6)	Категория/описание
00000	Не указывается
00001–99999	Указывается в виде пятизначного числа (0000,0) в килограммах

3.9.7 Формат кодирования тары и упаковки с мясом гусей

В таблице ниже показано общее применение формата кодирования для описания тары и упаковки видов мяса гусей:

Поле данных	Описание	Раздел	Диапазон значения кода
P1	Масса единицы продукции	3.9.1	0–9
P2	Первичная упаковка	3.9.2	00–99
P3	Потребительская маркировка первичной упаковки	3.9.3	0–9
P4	Масса первичной упаковки	3.9.4	0–9
P5	Вторичная упаковка	3.9.5	0–9
P6	Масса вторичной упаковки	3.9.6	00000–99999

4. КОД ЕЭК ООН ДЛЯ ТРЕБОВАНИЙ ПОКУПАТЕЛЯ К МЯСУ ГУСЕЙ

4.1 Определение кода

Код ЕЭК ООН для обозначения требований покупателя к мясу гусей имеет 14 полей и 20 цифр (2 цифры не используются); он представляет собой комбинацию кодов, определенных в разделах 3 и 5.

№	Название	Раздел	Диапазон значений кода
1	Вид птицы	3.2	00-09
2	Продукт/часть продукта	5	0-9999
3a	Наличие костей	3.3.2	0-9
3b	Наличие кожи	3.3.3	0-9
4	Искусственное охлаждение	3.4	0-9
5	Категория	3.5.2	0-9
6	Система выращивания	3.5.3	0-9
7	Система откорма	3.5.4	00-99
8	Способ уоя	3.5.5	0-9
9	Способ охлаждения	3.5.6	0-9
10	Антимикробная обработка	3.5.7	0-9

№	Название	Раздел	Диапазон значений кода
11	Уровень качества	3.6	0-9
12	Поле не используется		0-9
13	Поле не используется		0-9
14	Оценка соответствия	3.8	0-9

4.2 Пример

В нижеследующем примере приводится описание глубокозамороженной целой тушки гусенка с головой, шеей и плюснами ног, выращенного с использованием органической системы без добавления в корм рыбной муки, охлажденного холодным воздухом без применения добавок и без антимицробной обработки. Гусенок высшего качества, причем оценка соответствия требованиям качества и торговому стандарту производится компанией, указанной покупателем.

Данному продукту присвоен следующий код системы ЕЭК ООН для кодирования мяса гусей: **73010111615100311004**

	Название	Требование	Значение кода
1	Вид птицы	Гусь	73
2	Продукт/часть продукта	Тушка гусиная с головой, шеей и плюснами ног	0101
3a	Наличие костей	Необваленная	1
3b	Наличие кожи	С кожей	1
4	Охлаждение	Мясо глубокозамороженное	6
5	Категория	Гусята	1
6	Система выращивания	Органическая	5
7	Система откорма	Без рыбной муки	10
8	Способ убоя	Не указывается	0

	Название	Требование	Значение кода
9	Способ охлаждения	Воздушное охлаждение (без добавок)	3
10	Антимикробная обработка	Без антимикробной обработки	1
11	Уровень качества	Уровень качества 1	1
12	Поле не используется	-	0
13	Поле не используется	-	0
14	Оценка соответствия	Оценка соответствия требованиям качества и торговому стандарту	4

5. ОПИСАНИЕ ТУШЕК И ИХ ЧАСТЕЙ

5.1 Многоязычный указатель продуктов

Номер	Английский	Стр.	Китайский	Французский	Русский
0101	Whole goose, without giblets, with head and feet		带头带爪白条鹅		Тушка гусиная потрошенная с головой и плюснами ног
0102	Whole goose without giblets, with head		带头去爪白条鹅		Тушка гусиная потрошенная с головой
0103	Whole goose without giblets, with whole neck		全脖白条鹅		Тушка гусиная потрошенная с целой шеей
0104	Whole goose without giblets, with half neck		半脖白条鹅		Тушка гусиная потрошенная с половиной шеи
0105	Whole goose with giblet		整鹅		Тушка гусиная с комплектом потрохов
0106	Whole goose without giblet		光鹅		Тушка гусиная потрошенная
0201	2-piece cut-up		鹅半胴体 (半片鹅)		Тушка гусиная, разделанная на две части

Номер	Английский	Стр.	Китайский	Французский	Русский
0202	4-Piece cut-up (quartered bird)		四分体		Тушка гусиная, разделанная на четыре части (четвертины)
0203	6-Piece cut-up		六分体		Тушка гусиная, разделанная на шесть частей
0204	8-Piece cut-up		八分体		Тушка гусиная, разделанная на восемь частей
0301	Front half		前二分体		Передняя часть
0302	Front half with first segment wings		带翅根前二分体		Передняя часть с плечевой частью крыльев
0303	Front half without wings		去翅前二分体		Передняя часть без крыльев
0304	Front half without back		去背前二分体		Передняя часть без спинки
0305	Front half without back with first segment wings		去背带翅根前二分体		Передняя часть без спинки с плечевой частью крыльев
0306	Front half without back and wings		去背去翅前二分体		Передняя часть без спинки и крыльев
0401	Back half		后二分体		Задняя часть
0402	Back half without tail		去尾后二分体		Задняя часть без гузки
0501	Front quarter		前四分体		Передняя четвертина
0502	Front quarter with first segment wing		带翅根前四分体		Передняя четвертина с плечевой частью крыла
0503	Front quarter without wing		去翅前四分体		Передняя четвертина без крыла
0504	Front quarter without back with first segment wing		去背带翅根前四分体		Передняя четвертина без спинки с плечевой частью крыла
0505	Front quarter without back or wing		去背去翅前四分体		Передняя четвертина без спинки и крыла

Номер	Английский	Стр.	Китайский	Французский	Русский
0601	Whole breast		全胸		Грудка
0602	Skinless whole breast		去皮全胸		Грудка без кожи
0603	Boneless whole breast		去骨全胸		Обваленная грудка
0604	Boneless, skinless whole breast		去骨去皮全胸		Обваленная грудка без кожи
0605	Boneless whole breast without tenderloins		大胸肉		Обваленная грудка без малого филе
0606	Tenderloins tip on		带筋里脊 (鹅柳)		Малое филе с выступающей частью сухожилия
0607	Tenderloins tip off		精修里脊 (鹅柳)		Малое филе без выступающей части сухожилия
0608	Boneless breast strips		鹅肉条		Полоски из обваленной грудки
0609	Boneless whole goose		无骨全鹅		Гушка гусиная обваленная
0701	Back quarter with tail		后四分体		Задняя четвертинка с гузкой
0702	Back quarter without tail		去尾后四分体		Задняя четвертинка без гузки
0801	Whole leg		全腿		Окорочек
0802	Processed whole leg		精修全腿		Окорочек обработанный
0901	Thigh		大腿		Бедро
0902	Thigh with back portion		带背大腿		Бедро с прилегающей частью спинки
0903	Boneless thigh		去骨大腿		Обваленное бедро
1001	Drumstick		小腿		Голень
1002	Processed drumstick		精修小腿		Голень обработанная

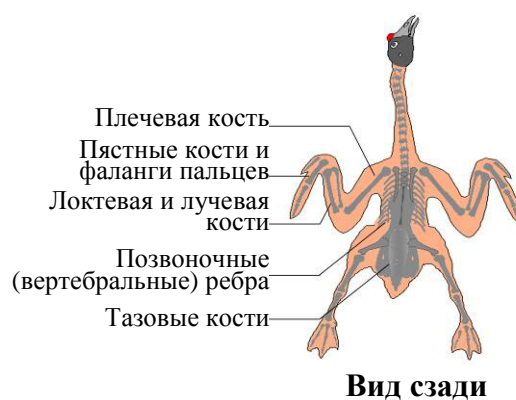
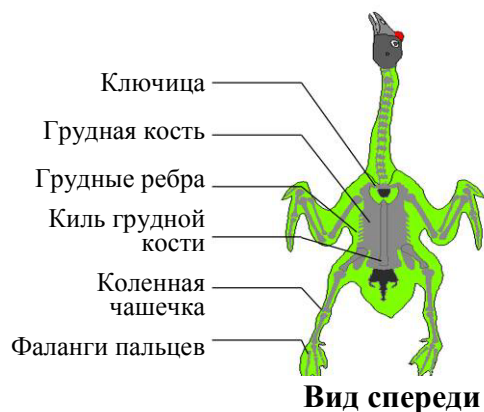
Номер	Английский	Стр.	Китайский	Французский	Русский
1003	Slant-cut drumstick		斜切小腿		Кососрезанная голень
1101	Whole wing		全翅		Крыло
1102	First and second segment wing (V-wing)		V形翅 (第1和2节)		Плечевая и локтевая части крыла (соединенные V-образно)
1103	Second and third segment wing		上半翅 (第2和3节)		Локтевая часть крыла с кистью
1104	Wing drummette		翅根 (第1节)		Плечевая часть крыла
1105	Second segment wing		翅中 (第2节)		Локтевая часть крыла
1106	Third segment wing		翅尖 (第3节)		Кисть крыла
1201	Whole back		全背		Спинка
1202	Upper back		前背		Верхняя часть спинки
1203	Lower back		后背		Нижняя часть спинки
1204	Lower back with thigh		带大腿后背		Нижняя часть спинки с бедрами
1301	Head with tongue		带舌鹅头		Голова с языком
1302	Head without tongue		去舌鹅头		Голова без языка
1303	Head with whole-neck		全脖鹅头		Голова с целой шеей
1304	Head with half-neck		半脖鹅头		Голова с половиной шеи
1305	Tongue		鹅舌		Язык
1401	Neck		鹅脖		Шея
1501	Tail		鹅尾		Гузка
1601	Processed paw		去皮鹅掌		Обработанные плюсны ног
1602	Processed foot		去皮鹅爪		Обработанные ноги

Номер	Английский	Стр.	Китайский	Французский	Русский
1603	Unprocessed paw		带皮鹅掌		Необработанные плюсны ног
1604	Unprocessed foot		带皮鹅爪		Необработанные ноги
1701	Butterfly-cut gizzards		蝴蝶形鹅肫		Мышечный желудок, разрезанный в виде бабочки
1702	V-style gizzards		V型鹅肫		Мышечный желудок, разрезанный V-образно
1801	Liver		普通鹅肝		Печень
1802	Fat goose liver		鹅肥肝		Жирная гусиная печень
1901	Hearts, cap-off		去冠鹅心		Сердце без верхушки аортального клапана
1902	Hearts, cap-on		鹅心		Сердце с верхушкой аортального клапана
2001	Breast skin		胸皮		Кожа грудки
2002	Thigh/leg skin		腿皮		Кожа бедра/окорочка
2003	Body skin		体皮		Кожа тушки
2004	Neck skin		颈皮		Кожа шеи
2101	Abdominal (leaf) fat		腹脂		Абдоминальный жир
2201	Testes		睾丸		Семенники
2301	2-product combinations		2件套		Набор из двух видов продуктов
2302	3-product combinations		3件套		Набор из трех видов продуктов
2303	4-product combinations		4件套		Набор из четырех видов продуктов
2401	Trimmings		碎肉		Обрезь
2402	Breast trimmings		胸碎肉		Обрезь мяса грудки
2403	Thigh trimmings		大腿碎肉		Обрезь мяса бедра

Номер	Английский	Стр.	Китайский	Французский	Русский
2404	Drumstick trimmings		小腿碎肉		Обрезь мяса голени
2405	Pilum meat (oyster)		牡蛎肉		Мясо подвздошной кости (устричное мясо)
2406	Intestines (chitterlings)		鹅肠		Кишки (требуха)
2407	Unprocessed blood		生鹅血		Необработанная кровь
2408	Processed blood		熟鹅血		Обработанная кровь

5.2 Пояснения к схемам скелета гуся

Две из трех приводимых ниже схем скелета гуся иллюстрируют состав каждого продукта из мяса данного вида домашней птицы. На всех трех схемах показаны основные кости гуся в дорсальной или вид сзади (красный цвет), вентральной или вид спереди (зеленый цвет) и латеральной или вид сбоку (желтый цвет) позициях. Затемненная область соответствует части костей и мышц, включенных в продукт.





5.3 Части мяса гусей



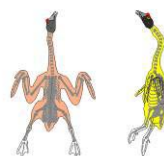
0101 ТУШКА ГУСИНАЯ ПОТРОШЕНАЯ С ГОЛОВИЙ И ПЛУСНАМИ НОГ

"Тушка гусиная потрошенная с головой и плюснами ног" представляет собой неразделанную тушку с головой и плюснами ног. Она содержит все части, включая грудку, бедра, голени, крылья, спинку и абдоминальный жир. Мышечный желудок, сердце и печень удаляют. Копчиковая железа и гузка могут присутствовать или отсутствовать.



0102 ТУШКА ГУСИНАЯ ПОТРОШЕНАЯ С ГОЛОВИЙ

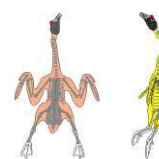
"Тушка гусиная потрошенная с головой" представляет собой неразделанную тушку с головой и со всеми частями, включая грудку, бедра, голени, крылья, спинку и абдоминальный жир. Плюсны ног, мышечный желудок, сердце и печень удаляют. Копчиковая железа и гузка могут присутствовать или отсутствовать.





**0103 ТУШКА ГУСИНАЯ
ПОТРОШЕНАЯ С ЦЕЛОЙ ШЕЕЙ**

"Тушка гусиная потрошенная с целой шеей" представляет собой неразделанную тушку с целой шеей и со всеми частями, включая грудку, бедра, голени, крылья, спинку и абдоминальный жир. Голову, плюсны ног, мышечный желудок, сердце и печень удаляют. Копчиковая железа и гузка могут присутствовать или отсутствовать.



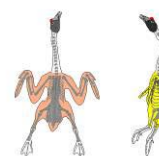
**0104 ТУШКА ГУСИНАЯ
ПОТРОШЕНАЯ С ПОЛОВИНОЙ
ШЕИ**

"Тушка гусиная потрошенная с половиной шеи" представляет собой неразделанную тушку с половиной шеи и со всеми частями, включая грудку, бедра, голени, крылья, спинку и абдоминальный жир. Голову, половину шеи, плюсны ног, мышечный желудок, сердце и печень удаляют. Копчиковая железа и гузка могут присутствовать или отсутствовать.



**0105 ТУШКА ГУСИНАЯ С
КОМПЛЕКТОМ ПОТРОХОВ**

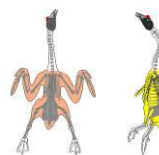
"Тушка гусиная с комплектом потрохов" представляет собой неразделанную тушку со всеми частями, включая грудку, бедра, голени, крылья, спинку и абдоминальный жир. Голову и плюсны ног удаляют, гузка может присутствовать или отсутствовать. Мышечный желудок, сердце, печень и шея с кожей или без кожи (комплект потрохов) включаются в качестве отдельных частей.





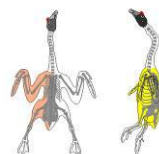
0106 ТУШКА ГУСИНАЯ ПОТРОШЕНАЯ

"Тушка гусиная потрошенная" представляет собой неразделанную тушку со всеми частями, включая грудку, бедра, голени, крылья, спинку и абдоминальный жир. Шею, плюсны ног, мышечный желудок, сердце и печень удаляют, гузка может присутствовать или отсутствовать.



0201 ТУШКА ГУСИНАЯ, РАЗДЕЛАННАЯ НА ДВЕ ЧАСТИ (ПОЛУТУШКИ)

"Тушку гусиную, разделанную на две части", получают путем разделки тушки гусиной потрошенной (0106) вдоль позвоночника и грудки на две приблизительно равные левую и правую половины. Копчиковая железа, гузка и абдоминальный жир могут присутствовать или отсутствовать. Отдельные части могут не принадлежать одной и той же птице.



0202 ТУШКА ГУСИНАЯ, РАЗДЕЛАННАЯ НА ЧЕТЫРЕ ЧАСТИ (ЧЕТВЕРТИНЫ)

"Тушку гусиную, разделанную на четыре части", получают путем разделки тушки гусиной потрошенной (0106) на две передние четвертины с крыльями и две задние четвертины. Копчиковая железа, гузка и абдоминальный жир могут присутствовать или отсутствовать. Отдельные части могут не принадлежать одной и той же птице.



0203 ТУШКА ГУСИНАЯ, РАЗДЕЛАННАЯ НА ШЕСТЬ ЧАСТЕЙ

"Тушку гусиную, разделанную на шесть частей", получают путем разделки тушки гусиной потрошенной (0106) на две половины грудки с прилегающей частью спинки,

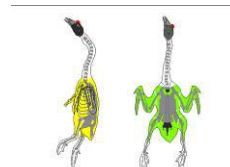


крыльями и ребрами, две голени и два бедра с прилегающей частью спинки. Копчиковая железа, гузка и абдоминальный жир могут присутствовать или отсутствовать. Отдельные части могут не принадлежать одной и той же птице.



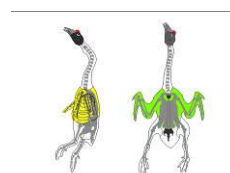
0204 ТУШКА ГУСИНАЯ, РАЗДЕЛАННАЯ НА ВОСЕМЬ ЧАСТЕЙ

"Тушку гусиную, разделанную на восемь частей", получают путем разделки тушки гуся потрошеной (0106) на две половины грудки с прилегающей частью спинки и ребрами, две голени, два бедра с прилегающей частью спинки и два крыла. Копчиковая железа, гузка и абдоминальный жир могут присутствовать или отсутствовать. Отдельные части могут не принадлежать одной и той же птице.



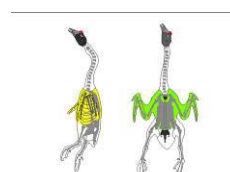
0301 ПЕРЕДНЯЯ ЧАСТЬ

"Переднюю часть" получают путем разделки тушки гуся потрошеной (0106) перпендикулярно позвоночнику по подвздошной кости непосредственно над бедренной костью и вниз до окончания мечевидного отростка. Передняя часть представляет собой грудку с прилегающей частью спинки и целыми крыльями.



0302 ПЕРЕДНЯЯ ЧАСТЬ С ПЛЕЧЕВОЙ ЧАСТЬЮ КРЫЛЬЕВ

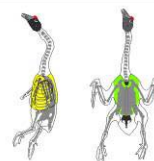
"Переднюю часть с плечевой частью крыльев" получают путем разделки тушки гуся потрошеной (0106) перпендикулярно позвоночнику по подвздошной кости непосредственно над бедренной костью и вниз до окончания мечевидного отростка. Локтевую часть и кисти крыльев удаляют. Продукт представляет собой грудку с прилегающей частью спинки и плечевой частью крыльев.





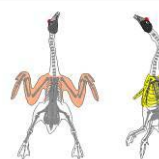
0303 ПЕРЕДНЯЯ ЧАСТЬ БЕЗ КРЫЛЬЕВ

"Переднюю часть без крыльев" получают путем разделки тушки гусиной потрошеной (0106) перпендикулярно позвоночнику по подвздошной кости непосредственно над бедренной костью и вниз до окончания мечевидного отростка. Все крылья удаляют. Продукт представляет собой грудку с прилегающей частью спинки.



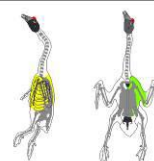
0304 ПЕРЕДНЯЯ ЧАСТЬ БЕЗ СПИНКИ

"Переднюю часть без спинки" получают из передней части (0301) путем отделения всей грудки от спинки по месту соединения позвоночных и грудных ребер. Кожу шеи и спинку удаляют. Передняя часть без спинки представляет собой грудку с ребрами, малым филе и целыми крыльями.



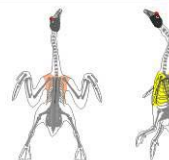
0305 ПЕРЕДНЯЯ ЧАСТЬ БЕЗ СПИНКИ С ПЛЕЧЕВОЙ ЧАСТЬЮ КРЫЛЬЕВ

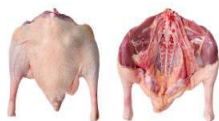
"Переднюю часть без спинки с плечевой частью крыльев" получают из передней части (0301) путем отделения всей грудки от спинки по месту соединения позвоночных и грудных ребер и удаления локтевой части и кистей крыльев. Кожу шеи и спинку удаляют. Продукт представляет собой грудку с ребрами, малым филе и плечевой частью обоих крыльев.



0306 ПЕРЕДНЯЯ ЧАСТЬ БЕЗ СПИНКИ И КРЫЛЬЕВ

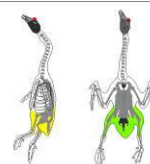
"Переднюю часть без спинки и крыльев" получают из передней части (0301) путем отделения всей грудки от спинки по месту соединения позвоночных и грудных ребер и удаления обоих крыльев. Кожу шеи и спинку удаляют. Продукт представляет собой грудку с ребрами и малым филе.





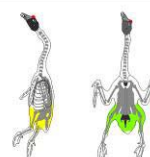
0401 ЗАДНЯЯ ЧАСТЬ

"Заднюю часть" получают путем разделки тушки гусиной потрошенной (0106) перпендикулярно позвоночнику по подвздошной кости непосредственно над бедренной костью и вниз до окончания мечевидного отростка. Задняя часть состоит из обоих окорочков с прилегающей частью спинки и абдоминальным жиром. Копчиковая железа может присутствовать или отсутствовать. Гузку не удаляют.



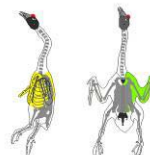
0402 ЗАДНЯЯ ЧАСТЬ БЕЗ ГУЗКИ

"Заднюю часть без гузки" получают из задней части (0401) путем удаления гузки по месту соединения позвоночника (позвоночного столба) и копчикового позвонка. Продукт состоит из обоих окорочков с прилегающей частью спинки и абдоминальным жиром. Гузка не прилагается.



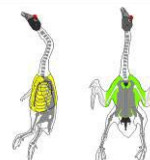
0501 ПЕРЕДНЯЯ ЧЕТВЕРТИНА

"Переднюю четвертину" получают путем разделки передней части (0301) вдоль грудной кости на две приблизительно равные части. Передняя четвертина представляет собой половину грудки с прилегающими мякотными тканями ребер, малым филе, костями и целым крылом.



0502 ПЕРЕДНЯЯ ЧЕТВЕРТИНА С ПЛЕЧЕВОЙ ЧАСТЬЮ КРЫЛА

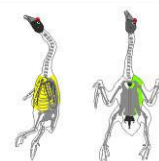
"Переднюю четвертину с плечевой частью крыла" получают путем разделки передней части (0301) вдоль грудной кости на две приблизительно равные части. Локтевую часть и кисть крыла удаляют. Продукт представляет собой половину грудки с прилегающими мякотными тканями ребер, малым филе, костями и плечевой частью крыла.





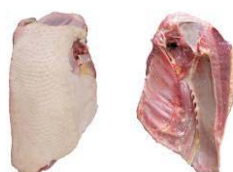
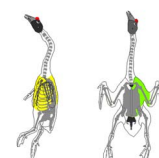
0503 ПЕРЕДНЯЯ ЧЕТВЕРТИНА БЕЗ КРЫЛА

"Переднюю четвертину без крыла" получают путем разделки передней части (0301) вдоль грудной кости на две приблизительно равные части. Оба крыла удаляют. Продукт представляет собой половину грудки с прилегающими мякотными тканями ребер, малым филе и костями.



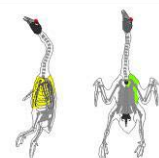
0504 ПЕРЕДНЯЯ ЧЕТВЕРТИНА БЕЗ СПИНКИ С ПЛЕЧЕВОЙ ЧАСТЬЮ КРЫЛА

"Переднюю четвертину без спинки с плечевой частью крыла" получают путем разделки передней части без спинки (0305) вдоль грудной кости на две приблизительно равные части. Плечевую часть крыла сохраняют.



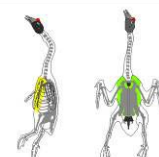
0505 ПЕРЕДНЯЯ ЧЕТВЕРТИНА БЕЗ СПИНКИ И КРЫЛА

"Переднюю четвертину без спинки и крыла" получают путем разделки передней части без спинки (0306) вдоль грудной кости на две приблизительно равные части. Крылья удаляют.



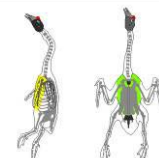
0601 ГРУДКА

"Грудку" получают путем разделки передней части (0301) горизонтально по месту соединения плечевых костей и ключицы. Грудка представляет собой мякотную часть грудки (большая и малая грудные мышцы) с грудной костью, ребрами и кожей.



0602 ГРУДКА БЕЗ КОЖИ

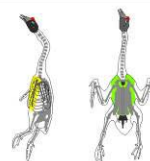
"Грудку без кожи" получают путем разделки передней части (0301) горизонтально по месту соединения плечевых костей и ключицы и удаления кожи. Грудка представляет собой мякотную часть грудки (большая и малая грудные мышцы) с грудной костью и ребрами. Кожу удаляют.





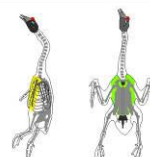
0603 ОБВАЛЕННАЯ ГРУДКА

"Обваленную грудку" получают из грудки (0601) путем удаления всех костей. Обваленная грудка представляет собой мякотную часть грудки (большая и малая грудные мышцы) с кожей.



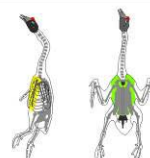
0604 ОБВАЛЕННАЯ ГРУДКА БЕЗ КОЖИ

"Обваленную грудку без кожи" получают из грудки (0601) путем удаления всех костей. Обваленная грудка представляет собой мякотную часть грудки (большая и малая грудные мышцы). Кожу удаляют.



0605 ОБВАЛЕННАЯ ГРУДКА БЕЗ МАЛОГО ФИЛЕ

"Обваленную грудку без малого филе" получают из обваленной грудки без кожи (0604) путем удаления малого филе. Продукт представляет собой целые большие грудные мышцы.



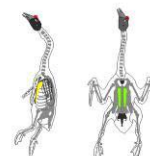
0606 МАЛОЕ ФИЛЕ С ВЫСТУПАЮЩЕЙ ЧАСТЬЮ СУХОЖИЛИЯ

"Малое филе с выступающей частью сухожилия" получают путем отделения глубокой грудной мышцы от грудки и грудной кости. Продукт представляет собой одну целую мышцу с внутренним сухожилием.



0607 МАЛОЕ ФИЛЕ БЕЗ ВЫСТУПАЮЩЕЙ ЧАСТИ СУХОЖИЛИЯ

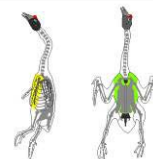
"Малое филе без выступающей части сухожилия" получают путем отделения глубокой грудной мышцы от грудки и грудной кости. Выступающую часть сухожилия удаляют.





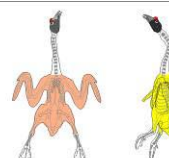
0608 ПОЛОСКИ ИЗ ОБВАЛЕННОЙ ГРУДКИ

"Полоски из обваленной грудки" получают путем разделки обваленной грудки (0603) на тонкие длинные кусочки. Толщина полосок должна составлять от 0,5 до 1,0 см.



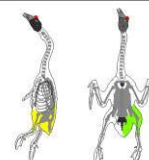
0609 ТУШКА ГУСИНАЯ ОБВАЛЕННАЯ

"Тушка гусиная обваленная" представляет собой тушку с мякотью грудки, бедер и голеней. Голову, шею с кожей, плюсны ног, мышечный желудок, сердце, печень, копчиковую железу и гузку удаляют. Крылья могут присутствовать или отсутствовать. Однако все кости удаляют.



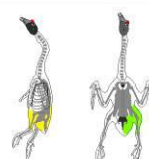
0701 ЗАДНЯЯ ЧЕТВЕРТИНА

"Заднюю четвертину" получают путем разделки задней части (0401) вдоль середины позвоночника на две приблизительно равные части. Задняя четвертина представляет собой окорочок с прилегающей частью спинки и абдоминальным жиром. Копчиковая железа может присутствовать или отсутствовать. Гузку не удаляют.



0702 ЗАДНЯЯ ЧЕТВЕРТИНА БЕЗ ГУЗКИ

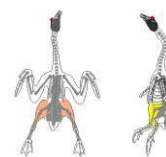
"Заднюю четвертину без гузки" получают путем разделки задней части без гузки (0402) вдоль середины позвоночника на две приблизительно равные части. Задняя четвертина представляет собой окорочок с прилегающей частью спинки и абдоминальным жиром. Копчиковую железу и гузку удаляют.





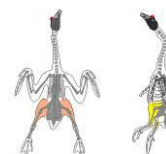
**0801 ОКORОЧОК (ОКОРОЧОК С
ВЫСОКИМ СРЕЗОМ ГОЛЕНИ)**

"Окорочок" (окорочок с высоким срезом голени)" получают путем отделения окорочка от задней части (0401) по месту соединения бедренной и тазовой костей. Спинку удаляют. Окорочок состоит из бедра и голени с кожей и абдоминальным жиром.



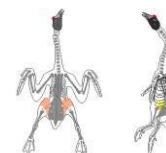
**0802 ОКORОЧОК
ОБРАБОТАННЫЙ**

"Обработанный окорочок" получают из окорочка (0801) путем удаления абдоминального жира и кожи.



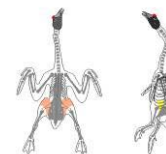
0901 БЕДРО

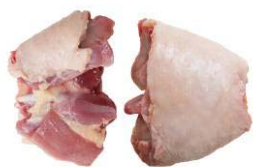
"Бедро" получают путем разделки окорочка (0801) по суставу между большой берцовой и бедренной костями. Голень и коленную чашечку удаляют. Мякотная ткань, прилегающая к подвздошной кости ("устричное мясо") может присутствовать или отсутствовать.



**0902 БЕДРО С ПРИЛЕГАЮЩЕЙ
ЧАСТЬЮ СПИНКИ**

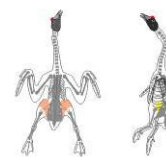
"Необваленное бедро с прилегающей частью спинки" получают путем разделки задней четвертины (0701) по суставу между большой берцовой и бедренной костями. Голень, коленную чашечку и абдоминальный жир удаляют. Необваленное бедро с прилегающей частью спинки состоит из бедра, прилегающей части спинки и жира. Гузка и мякотная ткань, прилегающая к подвздошной кости ("устричное мясо"), могут присутствовать или отсутствовать.





0903 ОБВАЛЕННОЕ БЕДРО

"Обваленное бедро" получают путем разделки окорочка (0801) по суставу между большой берцовой и бедренной костями. Голень, коленную чашечку, бедренную кость и мякотную ткань, прилегающую к подвздошной кости ("устричное мясо") удаляют. Обваленное бедро представляет собой мякотную часть бедра.



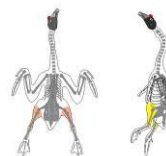
1001 ГОЛЕНЬ

"Голень" получают путем разделки окорочка (0801) по суставу между большой берцовой и бедренной костями. Бедро удаляют. Голень состоит из голени и коленной чашечки. Кожу не удаляют.



1002 ГОЛЕНЬ ОБРАБОТАННАЯ

"Обработанную голень" получают из голени (1001) путем удаления кожи и жира.



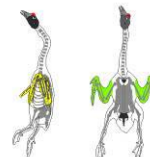
1003 КОСОСРЕЗАННАЯ ГОЛЕНЬ

"Кососрезанную голень" получают путем разделки окорочка (0801) вдоль большой берцовой кости и по суставу между большой берцовой и бедренной костями. Бедро и часть мяса с одной стороны голени удаляют. Кососрезанная голень состоит из части большой берцовой кости, малой берцовой кости, коленной чашечки и прилегающих мышц.



1101 КРЫЛО

"Крыло" получают путем отделения крыла от потрошеной тушки (0106) по суставу между плечевой костью и позвоночником. Крыло состоит из плечевой части с плечевой костью, которая крепит крыло к тушке, локтевой части с локтевой и лучевой костями и кисти с пястными костями и фалангами.





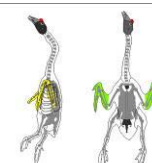
1102 ПЛЕЧЕВАЯ И ЛОКТЕВАЯ ЧАСТИ КРЫЛА (СОЕДИНЕННЫЕ V-ОБРАЗНО)

"Плечевую и локтевую части крыла" получают путем разделки крыла (1101) по суставу между локтевой частью и кистью крыла. Кисть удаляют. Плечевая и локтевая части крыла включают часть с плечевой костью, которая крепит крыло к тушке, и часть с локтевой и лучевой костями.



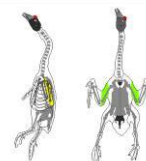
1103 ЛОКТЕВАЯ ЧАСТЬ КРЫЛА С КИСТЬЮ

"Локтевую часть крыла с кистью" получают путем разделки крыла (1101) по суставу между плечевой и локтевой частями крыла. Плечевую часть крыла удаляют. Локтевая часть крыла с кистью включает часть с локтевой и лучевой костями и часть с пястными костями и фалангами.



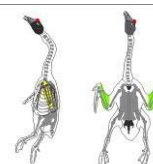
1104 ПЛЕЧЕВАЯ ЧАСТЬ КРЫЛА

"Плечевую часть крыла" получают путем разделки крыла (1101) по суставу между плечевой и локтевой частями. Локтевую часть и кисть крыла удаляют. Плечевая часть крыла представляет собой часть крыла с плечевой костью, которая крепит крыло к тушке.



1105 ЛОКТЕВАЯ ЧАСТЬ КРЫЛА

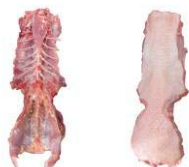
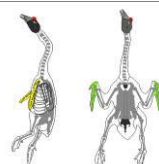
"Локтевую часть крыла" получают путем разделки крыла (1101) по суставу между плечевой и локтевой частями и по суставу между локтевой частью и кистью. Плечевую часть и кисть крыла удаляют. Локтевая часть крыла представляет собой часть крыла с плечевой и локтевой костями.





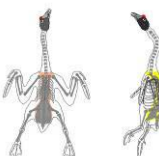
1106 КИСТЬ КРЫЛА

"Кисть крыла" получают путем разделки крыла (1101) по суставу между локтевой частью и кистью крыла. Плечевую и локтевую части удаляют. Кисть крыла представляет собой кисть с пястными костями и фалангами.



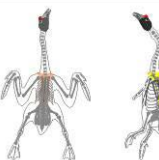
1201 СПИНКА

"Спинку" получают путем разделки потрошенной тушки (0106) перпендикулярно позвоночнику в районе нижнего шейного позвонка. Затем разделка ведется параллельно вдоль обеих сторон позвоночника по позвоночным ребрам вниз к основанию подвздошной кости и вдоль внешнего края тазовых костей. Спинка включает весь позвоночник, подвздошную и тазовые кости с прилегающей мякотной тканью и кожей. Гузка, абдоминальный жир, остатки почек и семенники могут присутствовать или отсутствовать.



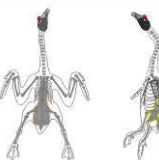
1202 ВЕРХНЯЯ ЧАСТЬ СПИНКИ

"Верхнюю часть спинки" получают путем разделки передней части без крыльев (0302) вдоль обеих сторон позвоночника для отделения грудки и позвоночных ребер. Верхняя часть спинки состоит из верхней части позвоночника (приблизительно 1,6 см (5/8 дюйма) шириной) с прилегающей мякотной тканью и кожей.



1203 НИЖНЯЯ ЧАСТЬ СПИНКИ

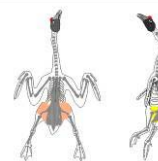
"Нижнюю часть спинки" получают путем разделки задней части (0401) по суставу между бедренной и тазовой костями с целью отделения обоих окорочков. Нижняя часть спинки состоит из нижней части позвоночника, подвздошной и бедренной костей с прилегающей мякотной тканью и кожей. Гузка, абдоминальный жир, остатки почек и семенники могут присутствовать или отсутствовать.





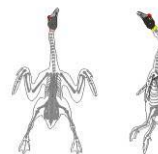
1204 НИЖНЯЯ ЧАСТЬ СПИНКИ С БЕДРАМИ

"Нижнюю часть спинки с бедрами" получают путем разделки задней части (0401) по суставу между бедром и голенью с целью отделения обеих голеней. Нижняя часть спинки с бедрами состоит из нижней части позвоночника, бедер, подвздошной и бедренной костей с прилегающей мякотной тканью и кожей. Гузка, абдоминальный жир, остатки почек и семенники могут присутствовать или отсутствовать.



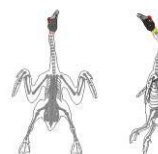
1301 ГОЛОВА

"Голову" получают путем ее отделения от тушки в верхней части шеи. Голова состоит из костей и содержимого черепа с клювом, прилегающей мякотной тканью и кожей.



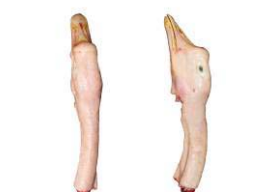
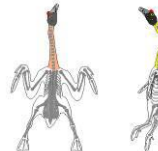
1302 ГОЛОВА БЕЗ ЯЗЫКА

"Голову без языка" получают из головы (1301) путем удаления языка. Голова без языка состоит из костей и содержимого черепа с клювом, прилегающей мякотной тканью и кожей. Язык отсутствует.



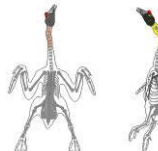
1303 ГОЛОВА С ШЕЕЙ

"Голову с шейей" получают путем ее отделения от тушки гусиной с головой (0102) в месте плечевого сустава. Тушку гусиную без шеи (0106) удаляют. Голова с шейей состоит из костей черепа, клюва и целой шеи с мякотной тканью и кожей. Язык может присутствовать или отсутствовать.



1304 ГОЛОВА С ПОЛОВИНОЙ ШЕИ

"Голову с половиной шеи" получают путем ее отделения от тушки гусиной с головой (0102) в середине шеи. Тушку гусиную с половиной шеи (0105) удаляют. Голова с половиной шеи состоит из костей черепа, клюва и



части шеи с мякотной тканью и кожей.
Язык может присутствовать или отсутствовать.

1305 ЯЗЫК

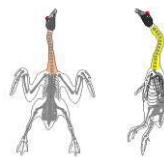


"Язык" состоит из собственно языка и подъязычной кости (без шилоподъязычной мышцы). Дыхательное горло, три трахеальных кольца, лимфатические узлы, слюнные железы, жир и прилегающий жир на поперечной и вентральной поверхностях языка обрезаются.

1401 ШЕЯ



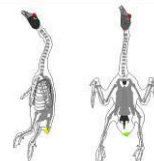
"Шею" получают путем ее отделения от тушки в районе плечевого сустава и удаления головы. Шея состоит из шейных позвонков с прилегающей мякотной тканью и/или кожей.



1501 ГУЗКА



"Гузку" получают путем разделки тушки по суставу, соединяющему позвоночник и копчиковый позвонок. Тушку удаляют. Гузка представляет собой копчик с прилегающей мякотной тканью и кожей.

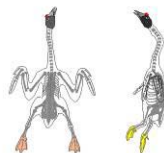


Копчиковую железу обычно удаляют.

1601 ПЛЮСНЫ НОГ ОБРАБОТАННЫЕ



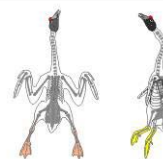
"Обработанные плюсны ног" получают путем отделения части ноги от тушки приблизительно на уровне шпоры. Оболочку когтей, желтый кожный эпидермис, покрывающий плюсны, и тушку удаляют. Обработанные плюсны ног состоят из части плюсневой кости и четырех пальцев (фаланг) с прилегающей мякотной тканью и кожей.





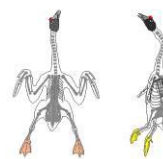
1602 НОГИ ОБРАБОТАННЫЕ

"Обработанные ноги" получают путем их отделения от тушки по суставу между плюсневой и большой берцовой костями. Тушку удаляют. Оболочку когтей и желтый кожный эпидермис, покрывающий ногу, удаляют. Обработанная нога состоит из плюсневой кости и четырех пальцев (фаланг) с прилегающей мякотной тканью и кожей.



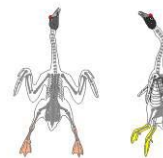
1603 ПЛЮСНЫ НОГ НЕОБРАБОТАННЫЕ

"Необработанные плюсны ног" получают путем отделения части ноги от тушки по суставу плюсневой кости, находящемуся приблизительно на уровне шпор. Тушку удаляют. Плюсны ног состоят из части плюсневой кости и четырех пальцев (фаланг) с прилегающей мякотной тканью и кожей. Оболочку когтей и желтый кожный эпидермис, покрывающий плюсны, не удаляют.



1604 НОГИ НЕОБРАБОТАННЫЕ

"Необработанные ноги" получают путем их отделения от тушки по суставу между плюсневой и большой берцовой костями. Тушку удаляют. Нога состоит из плюсневой кости и четырех пальцев (фаланг) с прилегающей мякотной тканью и кожей. Оболочку когтей и желтый кожный эпидермис, покрывающий ногу, не удаляют.



1701 МЫШЕЧНЫЙ ЖЕЛУДОК, РАЗРЕЗАННЫЙ В ВИДЕ БАБОЧКИ

"Мышечный желудок, разрезанный в виде бабочки", получают путем его извлечения из внутренней полости тушки. Мышечный желудок разрезают горизонтально и обрабатывают путем удаления кутикулы и содержимого. Жир и прилегающие органы удаляют. Мышечный желудок, разрезанный в виде бабочки, состоит из одной части мышечного отдела пищеварительного тракта, имеющей несколько неправильную форму.



1702 МЫШЕЧНЫЙ ЖЕЛУДОК, РАЗРЕЗАННЫЙ V-ОБРАЗНО

"Мышечный желудок, разрезанный V-образно", получают путем его извлечения из внутренней полости тушки. Мышечный желудок разрезают вертикально и обрабатывают путем удаления кутикулы и содержимого. Жир и прилегающие органы удаляют. Мышечный желудок, разрезанный V-образно, состоит из одной части мышечного отдела пищеварительного тракта, имеющей несколько неправильную форму.



1801 ПЕЧЕНЬ

"Печень" получают путем ее извлечения из внутренней полости тушки. Желчный пузырь удаляют. Печень представляет собой гладкий орган коричневатого-красного цвета с одной или более долями неправильной формы и неодинакового размера.



1802 ЖИРНАЯ ГУСИНАЯ ПЕЧЕНЬ

"Жирную гусиную печень" получают путем ее извлечения из внутренней полости тушки. Желчный пузырь удаляют. Печень представляет собой гладкий орган желтовато-белого цвета с одной или более долями неправильной формы и неодинакового размера. Эта печень используется для производства "фуа-гра" с высоким содержанием жира, ее вес обычно превышает 500 грамм.



1901 СЕРДЦЕ БЕЗ ВЕРХУШКИ АОРТАЛЬНОГО КЛАПАНА

"Сердце без верхушки аортального клапана" получают путем его извлечения из внутренней полости тушки. Прилегающий к сердцу жир, околосердечную сумку и верхушку аортального клапана удаляют. Сердце без верхушки аортального клапана представляет собой мышечный орган, обеспечивающий кровообращение.



1902 СЕРДЦЕ С ВЕРХУШКОЙ АОРТАЛЬНОГО КЛАПАНА

"Сердце с верхушкой аортального клапана" получают путем его извлечения из внутренней полости тушки. Прилегающий к сердцу жир, околосердечную сумку и верхушку аортального клапана не удаляют. Сердце с верхушкой аортального клапана представляет собой мышечный орган с прилегающей сердечной тканью, который обеспечивает кровообращение.

2001 КОЖА ГРУДКИ



"Кожа грудки" представляет собой наружный слой ткани, покрывающий грудную область тушки, грудку или половину грудки. Кожа шеи отсутствует.

2002 КОЖА БЕДРА/ОКОРОЧКА



"Кожа бедра/окорочка" представляет собой наружный слой ткани, покрывающий область бедра, задней части или окорочка.

2003 КОЖА ТУШКИ



"Кожа тушки" представляет собой наружный слой ткани, покрывающий всю тушку, за исключением области шеи.

2004 КОЖА ШЕИ



"Кожа шеи" представляет собой наружный слой ткани, покрывающий область шеи.

2101 АБДОМИНАЛЬНЫЙ ЖИР



"Абдоминальный жир" представляет собой массу жировой ткани, находящейся в брюшной полости и прилегающей к тазовым костям.



2201 СЕМЕННИКИ

"Семенники" получают путем их извлечения из внутренней полости тушки. Семенники представляют собой покрытые оболочкой бобовидные тела, которые являются репродуктивными органами гусаков.

2301 НАБОР ИЗ ДВУХ ВИДОВ ПРОДУКТОВ

"Набор из двух видов продуктов" состоит из двух частей гуся (например, из голеней и бедер) или субпродуктов (например, мышечных желудков и печени), упакованных вместе или помещенных в одну потребительскую упаковку или транспортную тару.

При подаче заказа необходимо в письменном виде указывать код продукта/части для каждого подлежащего поставке продукта, а также соотношение видов продукта (например, две голени на одно бедро, или "мышечные желудки и печень в равных пропорциях (1:1)").

2302 НАБОР ИЗ ТРЕХ ВИДОВ ПРОДУКТОВ

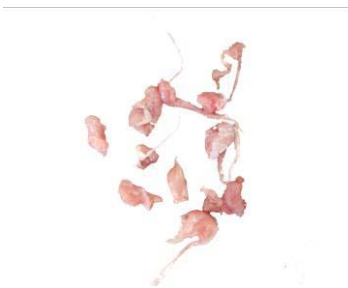
"Набор из трех видов продуктов" состоит из трех частей гуся (например, из голеней, бедер и крыльев) или субпродуктов (например, шеи, мышечных желудков и печени), упакованных вместе или помещенных в одну потребительскую упаковку или транспортную тару.

При подаче заказа необходимо в письменном виде указывать код продукта/части для каждого подлежащего поставке продукта и соотношения видов продуктов (например, "две голени и два крыла на одно бедро" или "шея, мышечные желудки и печень в равных пропорциях (1:1:1)").

2303 НАБОР ИЗ ЧЕТЫРЕХ ВИДОВ ПРОДУКТОВ

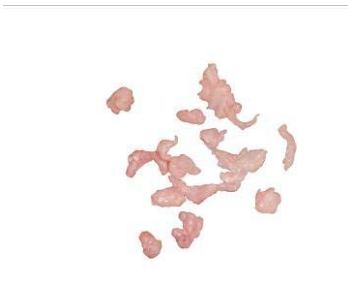
"Набор из четырех видов продуктов" состоит из четырех частей гуся (например, грудок, голеней, бедер и крыльев) или субпродуктов (например, шеи, мышечных желудков, печени и сердец), упакованных вместе или помещенных в одну потребительскую упаковку или транспортную тару.

При подаче заказа необходимо в письменном виде указывать код продукта/части для каждого подлежащего поставке продукта и соотношения видов продуктов (например, "грудки, голени, бедра и крылья в равных пропорциях (1:1:1:1)").



2401 ОБРЕЗЬ

"Обрезь" получают путем удаления всех небольших кусочков мяса с тушек или их частей. Кости удаляют. Обрезь представляет собой кусочки обваленного мяса произвольного размера. Вся обрезь обертывается.



2402 ОБРЕЗЬ МЯСА ГРУДКИ

"Обрезь мяса грудки" получают путем удаления небольших кусочков мяса грудки с тушек или их частей. Кости удаляют. Обрезь мяса грудки представляет собой кусочки обваленного мяса произвольного размера.



2403 ОБРЕЗЬ МЯСА БЕДРА

"Обрезь мяса бедра" получают путем удаления небольших кусочков мяса бедра с тушек или их частей. Кости удаляют. Обрезь мяса бедра представляет собой кусочки обваленного мяса бедер произвольного размера.



2404 ОБРЕЗЬ МЯСА ГОЛЕНИ

"Обрезь мяса голени" получают путем удаления небольших кусочков мяса голени с тушек или их частей. Кости удаляют. Обрезь мяса голени представляет собой кусочки обваленного мяса голени произвольного размера.



2405 МЯСО ПОДВЗДОШНОЙ КОСТИ (УСТРИЧНОЕ МЯСО)

"Мясо подвздошной кости" представляет собой обваленное мясо, прилегающее к подвздошной кости.



2406 КИШКИ (ТРЕБУХА)

"Кишки" получают путем извлечения пищеварительной трубки из тушки. Кишки представляют собой очищенный от содержимого и обработанный пищеварительный тракт от желудка до ануса.



2407 КРОВЬ НЕОБРАБОТАННАЯ

"Необработанную кровь" получают путем извлечения крови из живого гуся в процессе обескровливания. Необработанная кровь гуся содержит эритроциты, саркоплазму и другие элементы. Кровь может быть свернувшейся или несвернувшейся.



2408 КРОВЬ ОБРАБОТАННАЯ

"Обработанную кровь" получают путем извлечения крови из живого гуся в процессе обескровливания и ее нагревания в водяной бане.

Приложение I

СИСТЕМА КОДИРОВАНИЯ

1. Цель системы GS1

Система GS1 широко используется в мире для совершенствования связи между покупателями, продавцами и органами третьей стороны, производящей оценку соответствия. Она представляет собой систему идентификации и связи, которая стандартизирована для использования в международной торговле. Она ведется Глобальным управлением GS1 совместно с национальными организациями - членами GS1 всего мира.

Эта система призвана содействовать преодолению ограничений, связанных с использованием индивидуальных систем кодирования компаний, отраслей и стран, а также повышению эффективности торговли и обеспечению учета интересов торговых партнеров. Использование стандартов GS1 повышает эффективность и четкость международной торговли и распределения продуктов благодаря безошибочной идентификации товаров, услуг, сторон и местонахождения. Идентификаторы GS1 могут быть представлены носителями информации (например, в виде символов штрихового кода), что обеспечивает в случае необходимости их электронное считывание в процессе торговли.

Стандарты GS1 могут использоваться в электронном обмене данными (ЭОД) и Глобальной сети синхронизации данных (ГССД) GS1. Торговые партнеры применяют ЭОД для электронного обмена сообщениями, касающимися покупки и статуса отправляемых грузовых партий. Торговые партнеры используют ГССД для синхронизации информации о товаре и стороне в своих внутренних информационных системах. Эта синхронизация способствует обеспечению единой глобальной идентификации и классификации продукта и имеет решающее значение для формирования эффективной глобальной электронной торговли.

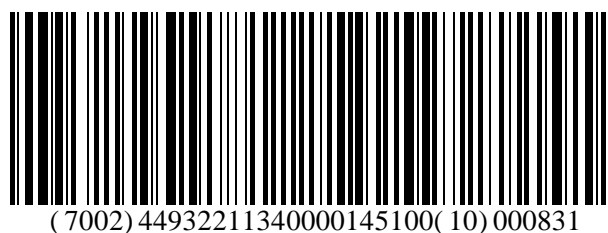
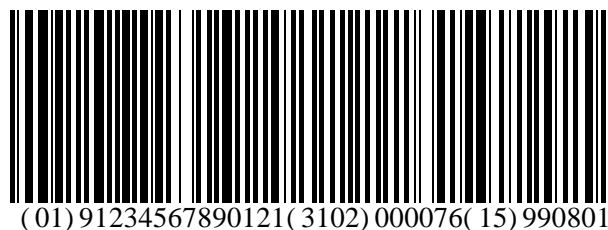
2. Использование кода ЕЭК ООН в системе GS1

В системе GS1 используются прикладные идентификаторы, представляющие собой префиксы, применяемые для идентификации значений и формата следующих за ними данных. Это открытый стандарт, который может использоваться и пониматься всеми компаниями в международной цепочке поставок, независимо от того, какая компания первоначально выпустила эти коды.

Код ЕЭК ООН для спецификации покупки, определенный в разделе 4.1, получил прикладной идентификатор GS1 (7002) для использования в сочетании с Глобальным номером товарной продукции (ГНТП) и был включен в символ штрихового кода GS1-128. Этот подход позволяет включать информацию, содержащуюся в коде ЕЭК ООН, в символы штрихового кода GS1-128, наносимые на транспортную тару наряду с другой информацией о продукте (см. примеры 1 и 2).

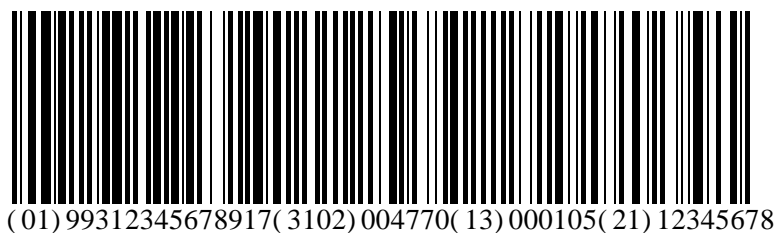
Определения ЕЭК ООН, касающиеся мясных отрубов, также предложены для использования поставщиками в качестве атрибута глобальной системы классификации продуктов ГССД. Благодаря этому поставщики смогут использовать код ЕЭК ООН на мясные отрубы, с тем чтобы в глобальном масштабе появилась возможность указывать информацию о разделке каждого продукта, имеющего ГНТП в ГССД. После определения поставщиком все заинтересованные покупатели будут иметь точную информацию о разделке каждого продукта на отрубы, принятые ЕЭК ООН и опубликованные в ГССД (см. пример 3).

Пример 1:



- | | |
|--------|--|
| (01) | Глобальный номер товарной продукции (ГНТП) |
| (3102) | Вес нетто, кг |
| (15) | Предельный срок потребления |
| (7002) | Код ЕЭК ООН для спецификации покупки |
| (10) | Номер партии |

Пример 2:



- (01) Глобальный номер товарной продукции (ГНТП)
- (3102) Вес нетто, кг
- (13) Дата убоя/упаковки
- (21) Серийный номер

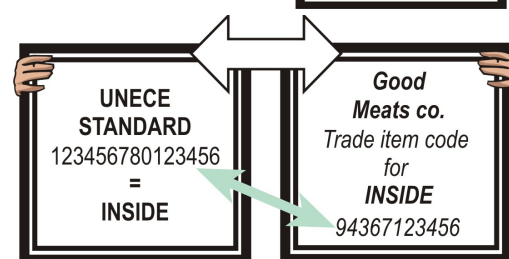
Другие данные, например код ЕЭК ООН, режим охлаждения, сортность и толщина жира, могут быть увязаны с ГНТП через сообщения по системе электронного обмена данными (ЭОД).

3. Применение системы в цепи поставок

1) Покупатели делают заказ с использованием стандарта ЕЭК ООН и схемы кодирования.



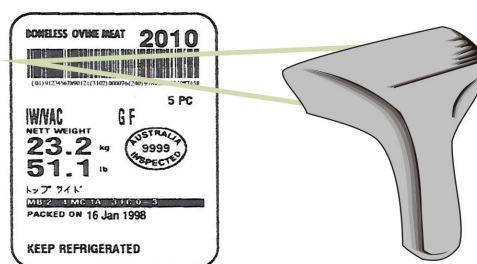
2) После получения заказа поставщик переводит коды ЕЭК ООН в свои собственные коды товарной продукции (т.е. глобальный номер товарной продукции).



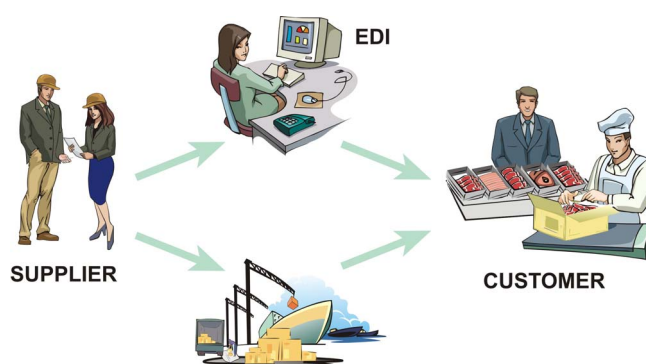
3) Поставщики осуществляют поставку заказанных товаров покупателю. Товары маркируются с помощью символа штрихового кода GS1-128.



4) Потребители получают заказ и сканируют символ штрихового кода GS1-128, что позволяет автоматически обновлять информацию в коммерческих, логистических и административных процессах.



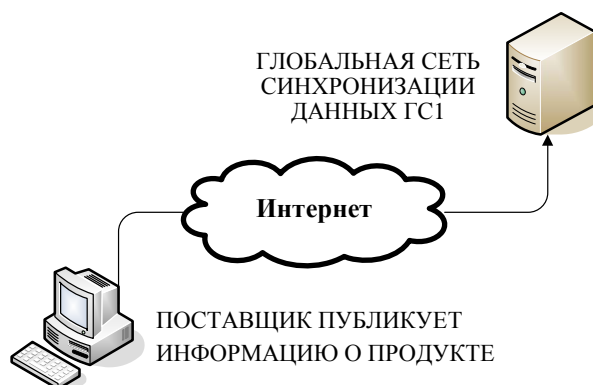
5) Физический поток товаров, маркированных с помощью стандартов GS1, может быть увязан с информационным потоком благодаря использованию сообщений электронного обмена данными (ЭОД).



Пример 3:

4. Использование определений мясных отрубов ЕЭК ООН в ГССД

1) Поставщики публикуют или обновляют информацию о продукте в ГССД и используют соответствующее определение отруба, принятое ЕЭК ООН, для определения продукта с использованием атрибута ГССД, относящегося к отрубам.



2) Заинтересованные покупатели используют принятое ЕЭК ООН определение отруба и другую информацию о продукте, опубликованную в ГССД, для синхронизации информации о продукте в своих собственных информационных системах.

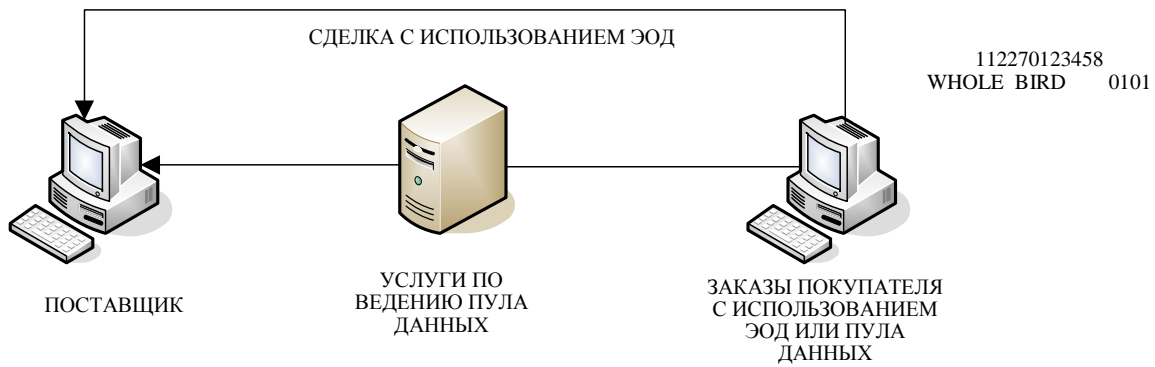


3) Покупатели используют принятое ЕЭК ООН определение отруба и другую информацию о продукте в своих информационных системах с целью идентификации с помощью ГНТП продуктов, которые они желают заказать.

ПОКУПАТЕЛИ ВЫЯВЛЯЮТ ПРОДУКТЫ, ИСПОЛЬЗУЯ ИНФОРМАЦИЮ, ХРАНИМУЮ В СИСТЕМЕ КОМПАНИИ

ГНТП	ИНФОРМАЦИЯ О ПРОДУКТЕ	
112270123456	BACK HALF	0401
112270123457	LEG QUARTER	0901
998870123001	TRIMMED THIGH	1103
998870123017	WHOLE BIRD	0101
998870123560	WHOLE BREAST	0617
776670678444	WHOLE BREAST	0617
112270123458	WHOLE BIRD	0101
998870123334	BACK HALF	0401
776670678427	WHOLE BIRD	0101

4) Покупатели используют ГНТП продукта и соответствующую информацию для направления заказа на продукт поставщику с использованием ЭОД или совместимых с ГССД провайдеров услуг по ведению пула данных.



Приложение II

АДРЕСА

(Только на английском языке)

United Nations Economic Commission for Europe

Agricultural Standards Unit
Palais des Nations
CH – 1211 Geneva 10
SWITZERLAND

Tel: +41 22 917 1366

Fax: +41 22 917 0629

e-mail: agrstandards@unece.org

<http://www.unece.org/trade/agr/>

AUS-MEAT Ltd

Unit 1 / 333 Queensport Road North
Murarrie
Queensland 4172
AUSTRALIA

Tel: +61 7 33 61 92 00

Fax: +61 7 33 61 92 22

E-mail: ausmeat@ausmeat.com.au

<http://www.ausmeat.com.au/>

France

Direction générale de la consommation, de la
concurrence et de la répression des fraudes
Cité Administrative,
Bd de la Liberté - CS92104
Rennes Cédex 9
CP 35021
FRANCE

Tel: +33 2 99 29 76 00

Fax: +33 2 99 29 80 05

E-mail:

alain.boismartel@dgccrf.finances.gouv.fr

GS1 International

Blue Tower
Avenue Louise, 326
BE 1050 Brussels
BELGIUM

Tel: +32 2 788 7800

Fax: +32 2 788 7899

<http://www.gs1.org/contact/>

Poland

Ministry of Agriculture and Rural
Development
30 Wspolna St.
00-930 Warsaw
POLAND

Tel: +48 22-623 2061

Fax : +48 22-623 2300

E-mail : integracja@ijhar-s.gov.pl

United States Department of Agriculture (USDA)

Agricultural Marketing Service
Poultry Program
1400 Independence Ave., S.W.
Washington D.C. 20250 0249
UNITED STATES

Tel: +1 202 690 3148

Fax: +1 202 690 0941

E-mail: David.Bowden@usda.gov

<http://www.ams.usda.gov>

China

National Center of Meat Quality and
Safety Control
Nanjing Agricultural University
1 Weigang St.
210095 Nanjing
CHINA

Tel: +86 25-84395376

Fax : +86 25-84395939

E-mail : ghzhou@njau.edu.cn

<http://www.meat-food.com>

**All Russian Research Institute for the
Poultry Industry**

VNII Ptitsepererabatyvayuschei
Promychlennosti
P/o Rzhavki
Rzhavki Village
141552, district of Solnechnogorski
Region of Moscow
RUSSIAN FEDERATION

Tel: +7 (495) 944 6403

Fax: +7 (495) 944 6352

E-mail : yniipp@orc.ru
