

Statistikproduktion vollständig auf Internet - erfolgreiche Einführung in der Forststatistik ein Jahr danach!

BUNDESAMT FÜR STATISTIK

Arthur Zesiger

UNL/RW

032 713 62 00, arthur.zesiger@bfs.admin.ch

Kolloquium vom 17. Mai 2006 im BFS

Statistikproduktion vollständig auf Internet

www.forst-stat.ch

Inhalt

- Systemabgrenzung
- Statistikproduktion
- Forststruktur der Schweiz
- Konzept der Forststatistik
- Verschiedene Benutzergruppen
- Mehrere Erhebungen auf verschiedenen Ebenen
- Funktionen von [www.forst-stat](http://www.forst-stat.ch)
- Erfahrungen mit [www.forst-stat](http://www.forst-stat.ch)
- Diffusion auf www.agr.bfs.admin.ch (öffentlicher Zugriff)

Systemabgrenzung

Statistikproduktion



Zugriff: 5-600 Benutzer des kant. Forstdienstes und ~2000 Betriebe (Passwort/Ticket-Nr.)

Diffusion „Rest der Welt“



www.agr.bfs.admin.ch

„beyond 20/20“

Zugriff: öffentlich

Statistikproduktion

Statistikproduktion =

1. Konzeption
2. Datensammlung
3. Auswertung
4. Diffusion

Statistikproduktion

Konzeption =

1. Umfang der Erhebung festlegen (Auswahl der Betriebe)
2. Fragebogen definieren, erstellen
3. Datenbank erstellen
4. Plausibilitätstests erstellen

Statistikproduktion

Datensammlung¹ (Vorbereitung)

1. Adressen bereinigen
2. Zuordnungen festlegen (welcher Betrieb wird für welche Erhebung erfasst)
3. Initialisierung der Erhebung (jährlich)
4. Voradressierung:
E-Mails versenden (e-survey) oder
Papierfragebogen ausdrucken (klassisch)

Statistikproduktion

Datensammlung 2 (Erfassung)

1. Daten erfassen (durch Betrieb oder zentrale Stelle)
2. Plausibilitäts-Tests: Fehler korrigieren
3. Vollständigkeitskontrolle (Mahnungen)
4. (Ev. Datenimporte aus fremden Systemen)

Statistikproduktion

Auswertung

1. Tabellen erstellen (.pdf oder .xls)
2. Qualitäts-Sicherung: Vergleich mit Vorjahr
3. Daten herunterladen (down load)

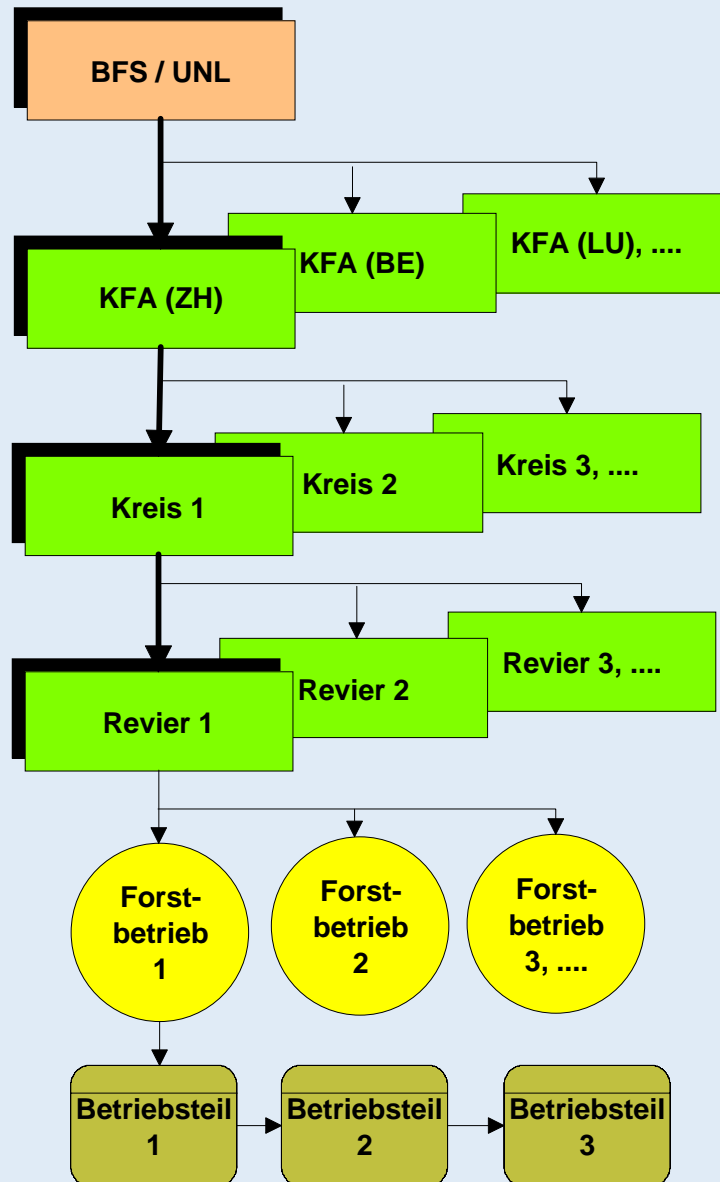
Statistikproduktion

Diffusion

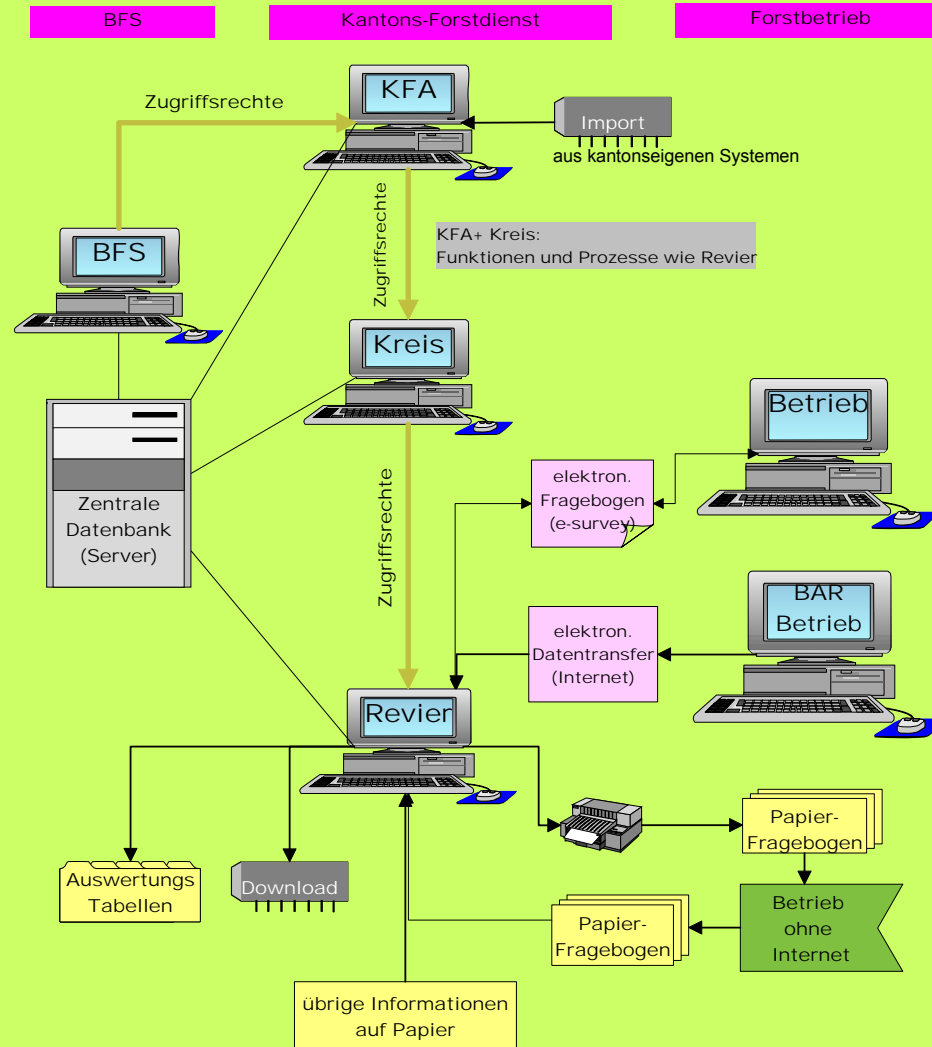
1. Tabelle in www.forst-stat.ch (privat, nur für Berechtigte)
2. Datentransfer in Data-Warehouse BFS
3. Aufarbeitung für Internet-Browser beyond 20/20 (öffentlich) www.agr.bfs.admin.ch
4. Ankündigung der Resultate mit "News-Letter" im Internet www.bfs.admin.ch (Web-Portal des BFS)
5. Publikation der Resultate in der Presse

Forststruktur in der Schweiz

(Erhebungsstruktur)



Konzept von www.forst-stat.ch



Forststatistik mit 3 Fragebogen

Fragebogen A: (öffentliche Forstbetriebe ab 50 ha Wald)

- Holznutzung (Laub- Nadelholz, Stamm-, Industrie- und Energieholz)
- Pflanzungen (Nadel- und Laubbäume)
- Finanzielle Situation (Total Einn. und Ausgaben, Investitionen, Abgeltungen für öff. Leistungen)

Fragebogen B: (öffentliche Forstbetriebe unter 50 ha Wald)

- Holznutzung (Laub- Nadelholz, Stamm-, Industrie- und Energieholz)
- Pflanzungen (Nadel- und Laubbäume)

Fragebogen C: (Sammelfragebogen für alle privaten Forstbetriebe unter 50 ha Wald)

- Holznutzung (Laub- Nadelholz, Stamm-, Industrie- und Energieholz)
- Pflanzungen (Nadel- und Laubbäume)
- Anzahl Waldeigentümer und Daten pro Gemeinde

Verschiedene Benutzergruppen

Nr.	Benutzergruppen	Benutzer	Rechte
1	Super-Administrator	BFS	Alle Daten können bearbeitet und alle Funktionen des Systems ausgeführt werden. Vergabe der Zugriffsrechte für die Kantone und untergeordneten Stellen.
2	Administrator 1	KFA (Kantone)	Alle kantonseigenen Betriebsdaten können eingesehen und bearbeitet werden. Die Gesamtstatistiken aller Kantone können gesichert werden, jedoch keine Betriebsdaten. Eigene Erhebungen durchführen (z.B. Fragebogen erstellen und initialisieren). Vergabe von Zugriffsrechten an untergeordnete Stellen.
3	Administrator 2	Forstkreis	Wie Administrator 1, ohne Fragebogen erstellen
4	Operator	Revier	Wie Administrator 2, ohne Vergabe von Benutzerrechte
5	Leser	Drittstellen	Alle Statistiken und Betriebsadressen/Merkmale können gesichtet werden, aber keine Betriebsstatistiken – nur Leserecht

Mehrere Erhebungen gleichzeitig – und auf verschiedenen Ebenen

Nationale Ebene

1. jährliche Forststatistik: mit 3 Fragebogen (A, B,C)
2. Betriebszählung 2005
3. Betriebszählung 2008 (Zukunft)
4. andere noch nicht definierte

„Super-Administrator“
alle Rechte beim
BFS

Kantonale Ebene

- ▶ Erhebung Kanton Bern
- ▶ Zusatzerhebung Kanton Thurgau
- ▶ Zusatzerhebung Kanton Freiburg
- ▶ weitere kantonale Erhebungen

„Administrator 1“
alle Rechte beim entspr.
Kanton

Bemerkungen: Alle Funktionen/Prozesse für jede Erhebung
gleich,

Ausnahme: Tabellengenerator nur für die

Betrieb auswählen

Funktionen www.forst-stat.ch

The screenshot shows the 'Statistik Schweiz' web application. The top navigation bar includes the logo, the text 'Bundesamt für Statistik', and the title 'Statistik Schweiz'. On the right, there are links for 'Logout', 'Utilisateur: AAZ', and language options 'DE', 'FR', 'IT'. A left sidebar contains a menu with items like 'Willkommen', 'Betriebe', 'Liste', 'BUR-Nr.zuteilen', 'Inaktive', 'Zuordnungen', 'Fusionieren', 'Fusion C', 'Archivieren', 'Basisdaten', 'Erhebungen', 'Statistiken', and 'System'. The main content area is titled '> Liste' and contains a search form with filters for 'Kanton' (01 - ZH), 'Forstkreis' (01.01), 'Revier' (-- Alle --), 'ABC' (C), and 'Eigentümer' (-- Alle --). Below the search form is a table of forest enterprises with columns for 'Struktur', 'BUR', 'Name des Betriebes', 'Adresse 2', 'PLZ', and 'Ortschaft'. Each row has a set of action icons: a magnifying glass, a 'C' icon, a document icon, and a pencil icon. Red arrows point from the text 'Daten einlesen' to the magnifying glass icon and from 'Editieren' to the pencil icon. At the bottom of the table, it says '26 Einträge' and 'Seite 1 von 2'. A footer at the bottom left contains the website URL 'www.forst-stat.ch', the version 'Version 2.5.0 Statistiken 2005', and the developer 'developed by teamtime consulting'.

Adressen mutieren

Funktionen www.forst-stat.ch

Hier finden Sie die Detaildaten zum Betrieb, welche auf verschiedene Registerblätter verteilt sind. Verwenden Sie die nebenstehende Hilfe-Taste, um mehr Informationen zu dieser Maske zu erhalten.

Basisdaten | Details | Fragebogen | Zuordnungen | **Kontakt** | Bemerkungen

Datenherkunft ABC: 1 - Fragebogen
Fragebogen-Format: 0 - Gedruckter Fragebogen
 Zu verwendender Fragebogen: C

Kanton-Forstkreis-Revier: 01 . 01 . 01 Zone: 2 - Mittelland
 Sprache: Deutsch Bezeichnung: Forstverwaltung
 Name des Betriebes: Stallikon
 Adresszusatz 2: Privatwald
 Adresszusatz 3:
 Strasse:
 Nr.:
 Zusatz:
 PLZ: 8143 Ort: Stallikon
 Kanton: 01 - ZH Gemeinde: 13-Stallikon

Gesamte Waldfläche (ha): 270
 Produktive Waldfläche (ha): 270
 Unproduktiver Wald (ha): 0
 Jahreshiebsatz (m3):
 Durchschnittliche Holznutzung (m3): 2016

Status: 1 - Aktiv
 BUR-Nr.: 30194086
 RK-Nr.:
 Zertifizierte Waldflächen:
 Reserve 1:
 Verbindung mit anderen Betrieben:
 Betrieb löschen


Forststruktur: Schweiz
 01 - Zürich
 01.01
 01.01.01
 01.01.02
 01.01.03
 01.01.04
 01.01.05
 01.01.06
 01.01.09
 01.01.10
 01.01.11
 01.01.99
 01.02
 01.03

Speichern Schliessen

Elektronischer Fragebogen

Funktionen www.forst-stat.ch

Fragebogen C: Sammelfragebogen pro Gemeinde für private Forstbetriebe unter 50 ha Waldfläche - Microsoft Internet Explorer



Office fédéral de la statistique
Bundesamt für Statistik
Ufficio federale di statistica
Uffizi federal da statistica

OFS BFS UST

Schweizerische Forststatistik 2005

Bur-Nr
30197380
30197380

Bitte füllen Sie die verschiedenen Felder des Fragebogens mit den entsprechenden Betriebsdaten aus. Sie können jederzeit Ihre Änderungen speichern oder den Fragebogen ausdrucken.

Übermitteln Sie den Fragebogen an die für die Kontrolle zuständige Person mittels der Schaltfläche **Zur Kontrolle senden**, sobald Sie die Dateneingabe abgeschlossen haben.

Fragebogen C: Sammelfragebogen pro Gemeinde für private Forstbetriebe unter 50 ha Waldfläche Frist: 31. März 2006

1. Betriebsmerkmale		
Zone	e002	4
Kanton	e003	02 - Bern
Kreis	e004	02.01
Revier	e005	02.01.25
Gemeinde	e006	589 - Oberried am Brienzsee
Eigentümer (Anzahl)	e007	64
Eigentümercode	e008	6001
Beschäftigtenart	e009	
Rechtsform	e010	
Anteil Privatwald (Gemeinschaft)	e011	100 %
Gesamte Waldfläche	e012	380ha
Produktive Waldfläche	e013	367ha
Jahreshiebsatz	e014	m³
Ø Holznutzung (5 Jahre)	e015	995m³

Forstverwaltung
 Oberried am Brienzsee
 Privatwald
 Norbert Hildebrand, Revierförster
 Grauech
 3854 Oberried am Brienzsee

e017: Betriebszuordnungen:

TBN-REP
 BAR-CE
 BZ2005
 FSC-Label
 Q+PEFC-Label

e018: RK-Nr.

e016 Betrieb in diesem Jahr inaktiv!

2. Holznutzung (inklusive Losholz und Eigenverbrauch)		
Nadelstammholz (ohne Rinde)	e041	m³
Laubstammholz (ohne Rinde)	e042	
Menge des im Berichtsjahr verkauften (ab Waldstrasse, ab Holzofen oder ab Stock), an Losholzbezüger abgegebenen und im Eigenverbrauch verwendeten Laubstammholzes in Kubikmeter (Liegendmass) ohne Rinde (Handelsmass).	(in Rinde) e043	
Als Stammholz gilt Rundholz, welches in Sägereien für die Herstellung von Schnittholz, in Furnierwerken für die Herstellung von Furnier Verwendung findet. Weitere Informationen siehe Schweizerische Holzhandelsgebräuche für Rundholz.	(in Rinde) e044	
	(in Rinde) e045	
	(in Rinde) e046	
	(in Rinde) e047	
	(in Rinde) e048	
Übrige Holzsortimente (in Rinde)	e049	
Total	e040	0

3. Pflanzungen		Stück
Nadelhölzer	e101	

Zur Kontrolle senden
Drucken
Speichern
Schliessen

Erläuterungen zu Positionen

Abschluss der Erfassung

Fragebogen erstellen

Funktionen www.forst-stat.ch

The screenshot displays the 'Fragebogen bearbeiten' (Edit Questionnaire) interface. The main content area includes a sidebar with navigation options such as 'Willkommen', 'Betriebe', 'Basisdaten', 'Erhebungen', 'Plausibilisierung', 'Voradressierung', 'Kontrolle', 'Nachverfolgung', 'PDF-Fragebogen', 'Fragebogen', 'Initialisierung', 'Importation', 'Abschluss', 'Statistiken', and 'System'. The main content area shows the 'Erhebungen' section with a description of the questionnaire creation process and a 'Fragebogen-Typ' dropdown menu set to 'ABC'. Below this, there are tabs for 'Basisdaten', 'Fragen', 'Plausibilität', and 'Publikation'. The 'Basisdaten' tab is active, showing fields for 'Verfügbare Sprachen' (with checkboxes for Deutsch, Französisch, and Italienisch), 'Betrifft Kanton' (Schweiz), 'Frist' (31.03.2006), and titles in German, French, and Italian. A red box highlights the language selection options with the text 'Auswahl der Sprachen'. The browser window title is 'Fragebogen bearbeiten - Microsoft Internet Explorer'.

Felder und Datenbank definieren

Funktionen www.forst-stat.ch

Fragebogen bearbeiten - Microsoft Internet Explorer

Um die Fragen der Umfrage zu editieren müssen Sie zuerst die Basisdaten eingeben. Einige der Daten sind bereits standardmässig für jeden Fragebogen definiert und können nicht gelöscht werden.

Basisdaten **Fragen** Plausibilität Publikation

Fragebogen	e023
Beschreibung	e024

2. Bitte eine Antwort pro Frage markieren!

2. Wie gross war 2004 der Anteil des eigentumsübergreifend vermarkteten Holzes (Bitte eine Antwort ankreuzen)?

0-20 %	be01
21-40 %	be02
41-60 %	be03
61-80 %	be04
81-100 %	be05

4. Der Anteil des eigentumsübergreifend vermarkteten Holzes wird sich voraussichtlich in den nächsten 2 Jahren wie folgt verändern:

Anteil nimmt zu:	be06
Anteil bleibt gleich:	be07

5. Wie gross war 2004 der Anteil des teil- oder vollmechanisiert aufgerüsteten Holzes?

0-20 %	be09
--------	------

Neuer Eintrag Speichern Schliessen

Definition der Felder

Neues Eingabefeld - Microsoft Internet Explorer

Hier fügen Sie eine neue Frage oder ein neues Kapitel zum Fragebogen hinzu oder bearbeiten ein(e) bestehende(s).

Fragefeld

Kapitel: 2. Bitte eine Antwort pro Frage markieren!

Untertitel (Deutsch):

Untertitel (Französisch):

Bemerkung (Deutsch):

Bemerkung (Französisch):

Referenz:

Datentyp: Zahl

Einheit:

Tool Tip (Deutsch):

Text für Erläuterung

Tool Tip (Französisch):

Plausibilitäts-Test festlegen

Funktionen www.forst-stat.ch

Fragebogen bearbeiten - Microsoft Internet Explorer

Um die Fragen der Umfrage zu editieren müssen Sie zuerst die Basisdaten eingeben. Einige der Daten sind bereits standardmässig für jeden Fragebogen definiert und können nicht gelöscht werden.

Basisdaten **Fragen** **Plausibilität** **Publikation**

Code	Ausdruck	Warnung
10	e012 <> @e012_TotalSurfaceForest	Gesamte Waldfläche geändert
A01	e002 <> @e002_Zone	Zone falsch
A02	e003 <> @e003_Canton	Kantonsnummer falsch
A03	RIGHT(e004 ,2) <> @e004_Forstkreis	Forstkreis falsch
A04	RIGHT(e005 ,2) <> @e005_Revier	Revier falsch
A05	e006 <> @MunicipalityNumber	Gemeinde-Nr geändert
A06	e008 <> @e008_OwnerCode	Eigentümercode geändert
A07	e009 <> @e009_EmployeeType	Beschäftigtenart geändert
A08	e010 <> @e010_LegalForm	Rechtsform geändert
A09	e011 <> @SurfacePrivateForest	
A11	e013 <> @e013_ProductiveSurfa	
A12	e014 <> @e014_Jahreshiebsatz	
A20	bz100=1 and bz130>0	
B1	bz130 <> (bz101+bz102+bz103+bz104+bz105)	
B2	bz105<>(bz101+bz102+bz103+bz104)	
B3	bz115<>(bz111+bz112+bz113+bz114)	
B4	bz125<>(bz121+bz122+bz123+bz124)	
B5	bz130=0 and bz100<>1	
G1	(bz150+bz151+bz152+bz153+bz154)	
G2	bz150=1 and (bz151+bz152+bz153)	

Neue Plausibilität →

Neuer Plausibilitätstest - Microsoft Internet Explorer

Sie können hier einen Plausibilitätstest für den Vergleich der Felder des Fragebogens sowie der Betriebsdaten, welche in der Datenbank gespeichert sind, hinzufügen. **Der Warntext erscheint, sobald der Ausdruck bestätigt ist (=true).**

Code:

Warntext (Deutsch):

Warntext (Französisch):

Warntext (Italienisch):

Geben Sie hier den Ausdruck ein, den Sie überprüfen möchten. Die Syntax, welche unbedingt befolgt werden muss, wird in den Hilfetexten beschrieben.


Ausdruck:

Fehlermeldung eintragen

Speichern Schliessen

Voradressieren

Funktionen www.forst-stat.ch


Bundesamt für Statistik

Logout
 Benutzer: BFS
DE FR

Statistik Schweiz

- Willkommen
- Betriebe
- Basisdaten
- Erhebungen
 - Plausibilisierung
 - Voradressierung
 - Kontrolle
 - Nachverfolgung
 - PDF-Fragebogen
 - Fragebogen
 - Initialisierung
 - Importation
 - Abschluss
 - Statistiken
 - System

> Voradressierung

Hier können alle Betriebe eingesehen werden, welche einen Fragebogen ausfüllen müssen. Sie können mittels der Suchmaske die gewünschten Einträge anzeigen lassen. Verwenden Sie die Schaltflächen "E-Mails versenden" bzw. "Fragebogen drucken", um die entsprechenden Prozesse zu initiieren.

Nach der Bereitstellung sind die zu druckenden Fragebogen im Menü **PDF-Fragebogen** zu finden.

Suchen

Jahr der Umfrage: Fragebogen:

Kanton: Forstkreis: Revier:

ABC: Eigentümer: Stichwort:

Fragebogen-Format:

Alle auswählen

Struktur ▲	Betrieb	E-Mail Adresse	Erfassungsart	Status	
<input type="checkbox"/>	LU 03.02.02 30199896 Schongau	beat.burren@lu.ch	1 - Elektronischer Fragebogen	20 - Voradressiert	<input type="button" value="C"/> <input type="button" value="🖨"/>
<input type="checkbox"/>	LU 03.03.01 39500319 Sursee	michael.tobler@lu.ch	1 - Elektronischer Fragebogen	20 - Voradressiert	<input type="button" value="C"/> <input type="button" value="🖨"/>
<input type="checkbox"/>	LU 03.03.05 30192230 Reiden	markus.schmid@lu.ch	1 - Elektronischer Fragebogen	20 - Voradressiert	<input type="button" value="C"/> <input type="button" value="🖨"/>
<input type="checkbox"/>	LU 03.03.05 30192246 Wikon	markus.schmid@lu.ch	1 - Elektronischer Fragebogen	20 - Voradressiert	<input type="button" value="C"/> <input type="button" value="🖨"/>
<input type="checkbox"/>	LU 03.03.05 30200347 Buchs (LU)	markus.schmid@lu.ch	1 - Elektronischer Fragebogen	20 - Voradressiert	<input type="button" value="C"/> <input type="button" value="🖨"/>
<input type="checkbox"/>	LU 03.03.05 30200352 Dagmersellen	markus.schmid@lu.ch	1 - Elektronischer Fragebogen	20 - Voradressiert	<input type="button" value="C"/> <input type="button" value="🖨"/>
<input type="checkbox"/>	LU 03.03.05 30200436 Langnau bei Reiden	markus.schmid@lu.ch	1 - Elektronischer Fragebogen	20 - Voradressiert	<input type="button" value="C"/> <input type="button" value="🖨"/>
<input type="checkbox"/>	LU 03.03.05 30200483 Richenthal	markus.schmid@lu.ch	1 - Elektronischer Fragebogen	20 - Voradressiert	<input type="button" value="C"/> <input type="button" value="🖨"/>
<input type="checkbox"/>	LU 03.03.05 30200525 Uffikon	markus.schmid@lu.ch	1 - Elektronischer Fragebogen	20 - Voradressiert	<input type="button" value="C"/> <input type="button" value="🖨"/>
<input type="checkbox"/>	LU 03.04.03 30200530 Uffhusen	martin.filli@lu.ch	1 - Elektronischer Fragebogen	20 - Voradressiert	<input type="button" value="C"/> <input type="button" value="🖨"/>

10 Einträge

www.forst-stat.ch

Version 2.5.1
Statistiken 2005
developed by teamlima consulting

Kontrolle der Erhebung/Nachverfolgung

Funktionen www.forst-stat.ch

Suchen

Jahr der Umfrage: 2005 Fragebogen: Fragebogen ABC
 Kanton: -- Alle -- Forstkreis: -- Alle -- Revier: -- Alle --
 ABC: -- Alle -- Eigentümer: -- Alle -- Stichwort: **Anzeigen**

Forststruktur	Initialisierte	%	Voradressierte	%	Ausgefüllte	%	Plausibilisierte	%	Archivierte	%
Schweiz	1895/6174	31%	883/6174	14%	1218/6174	20%	2178/6174	35%	0/6174	0%
01 - Zürich	391/393	99%	0/393	0%	2/393	1%	0/393	0%	0/393	0%
02 - Bern	1/910	0%	110/910	12%	476/910	52%	323/910	35%	0/910	0%
03 - Luzern	1,416	0%	90/416	22%	0/416	0%	325/416	78%	0/416	0%
04 - Uri	0/42	0%	41/42	98%	1/42	2%	0/42	0%	0/42	0%
05 - Schwyz	0/122	0%	5/122	4%	1/122	1%	116/122	95%	0/122	0%
06 - Obwalden	15/19	79%	3/19	16%	1/19	5%	0/19	0%	0/19	0%
07 - Nidwalden	31/31	100%	0/31	0%					0/31	0%
08 - Glarus	0/64	0%	0/64	0%					0/64	0%
09 - Zug	0/30	0%	0/30	0%					0/30	0%
10 - Fribourg	0/322	0%	2/322	1%					0/322	0%
11 - Solothurn	162/163	99%	0/163	0%					0/163	0%
12 - Basel-Stadt	0/5	0%	5/5	100%					0/5	0%
13 - Basel-Landschaft	0/167	0%	45/167	27%					0/167	0%
14 - Schaffhausen	0/61	0%	16/61	26%					0/61	0%
15 - Appenzell A.Rh.	0/31	0%	16/31	52%	2/31	6%	13/31	42%	0/31	0%
16 - Appenzell I.Rh.	0/28	0%	0/28	0%	0/28	0%	28/28	100%	0/28	0%
17 - St. Gallen	0/231	0%	9/231	4%	197/231	85%	25/231	11%	0/231	0%
18 - Graubünden	2/482	0%	479/482	99%	1/482	0%	0/482	0%	0/482	0%
19 - Aargau	514/515	100%	0/515	0%	1/515	0%	0/515	0%	0/515	0%
20 - Thurgau	0/138	0%	0/138	0%	0/138	0%	138/138	100%	0/138	0%
21 - Ticino	0/546	0%	0/546	0%	0/546	0%	546/546	100%	0/546	0%
22 - Vaud	635/766	83%	2/766	0%	129/766	17%	0/766	0%	0/766	0%
23 - Valais	1/373	0%	26/373	7%	59/373	16%	287/373	77%	0/373	0%
24 - Neuchâtel	72/72	100%	0/72	0%	0/72	0%	0/72	0%	0/72	0%
25 - Genève	70/70	100%	0/70	0%	0/70	0%	0/70	0%	0/70	0%
26 - Jura	0/177	0%	34/177	19%	0/177	0%	143/177	81%	0/177	0%

Anzahl Fragebogen nach Erhebungs-Status, inkl. in %

Tabellen erstellen

Funktionen www.forst-stat.ch

> Liste generieren

Sie können hier eine Reihe von Statistiken auf nationaler Ebene abrufen. Klicken Sie auf das jeweilige Lupen-Symbol und wählen Sie die gewünschten Auswertungs-Parameter ein. Sie finden Ihre Liste anschliessend im Menü **Generierte Listen**, wobei das Erstellen der Liste (kann).

Nr.	Ausprägungen
1.1	Waldflächen der Schweiz
1.2	Anzahl Forstbetriebe nach Grössenklassen
1.3	Forstbetriebe nach Beschäftigtenart und Waldflächen
1.4	Private und öffentliche Waldflächen
1.5	Waldflächen nach Eigentümern
1.6	Forstbetriebe mit nationalen Zuordnungen
2.1	
2.2	
2.3	
2.4	
2.5	
3.1	
3.2	
4.1	
4.2	
5.1	
5.2	
6.1	
6.2	
QS2.1	
QS2.2	

Statistiken - Microsoft Internet Explorer

Geben Sie hier die verschiedenen Parameter der zu generierenden Liste ein und klicken Sie anschliessend auf die Schaltfläche **Generieren**.

Dokument

Dokumenttyp: PDF-Format

Jahr: 2005

Kanton: -- Alle --

Forstkreis: -- Keine --

Revier: -- Keine --

Generieren **Schliessen**

Auswahl der Auswertungs-Stufe

Forststrukturen mutieren

Funktionen www.forst-stat.ch

Logout
Benutzer: AAZ
DE FR IT

> Forststruktur

Hier wird die Forststruktur angezeigt, welche die Forstwirtschaft hierarchisch einteilt. Jeder Benutzer sieht dabei nur den Teilbaum, für den er über Editierrechte verfügt. Mit der Checkbox **Alle Elemente anzeigen** wird der Baum für die gesamte Schweiz angezeigt.

Anzeige

Forststruktur

Alle Elemente anzeigen

Bezeichnung	Produktionsstelle			
02 Bern	BE - Stabsabteilung			
02.01 Oberland Ost	BE - Waldabteilung 1 Oberland Ost			
02.01.01 Guttannen	BE - Guttannen			
02.01.02 Gadmen	BE - Gadmen			
02.01.04 Brünig West - Schattenhalb	BE - Brünig West - Schattenhalb			
02.01.06 Habkern	BE - Habkern			
02.01.07 Beatenberg - Saxeten	BE - Beatenberg - Saxeten			
02.01.11 Grindelwaldtal	BE - Grindelwaldtal			
02.01.21 Innertkirchen	BE - Innertkirchen			
02.01.24 Brienz	BE - Brienz			
02.01.25 Oberried a.B.	BE - Oberried a.B.			
02.01.26 Ringgenberg - Niederried	BE - Ringgenberg - Niederried			
02.01.27 Unterseen	BE - Unterseen			
02.01.29 Bönigen	BE - Bönigen			

Gemeindeverzeichnis mutieren

Funktionen www.forst-stat.ch

Logout
Benutzer: AAZ

DE FR I

> **Gemeinden**

Hier sehen Sie den Gemeindestamm, wie er in forst-stat.ch verwendet wird. Falls Sie über die entsprechenden Rechte verfügen, können Sie diese auch modifizieren (Editieren, Erstellen, Löschen).

Suchen

Kanton: -- Alle -- Forstkreis: -- Alle -- Revier: -- Alle -- **Suchen**

Zone: -- Alle -- Gemeinde:

Inaktive Gemeinden anzeigen

▲	Kanton	Nr.	Gemeinde	Zone	Forstkreis	Revier 1	Revier 2	Revier 3	WEP	Gültig vom	Bis	
	ZH	1	Aeugst am Albis	2 - Mittelland	01.01	01.01.06				01.01.2004	01.01.2050	
	ZH	2	Affoltern a. Albis	2 - Mittelland	01.01	01.01.04				01.01.2004	01.01.2050	
	ZH	3	Bonstetten	2 - Mittelland	01.01	01.01.02				01.01.2004	01.01.2050	
	ZH	4	Hausen am Albis	3 - Voralpen	01.01	01.01.06				01.01.2004	01.01.2050	
	ZH	5	Hedingen	2 - Mittelland	01.01	01.01.02				01.01.2004	01.01.2050	
	ZH	6	Kappel am Albis	2 - Mittelland	01.01	01.01.06				01.01.2004	01.01.2050	
	ZH	7	Knonau	2 - Mittelland	01.01	01.01.05				01.01.2004	01.01.2050	
	ZH	8	Maschwanden	2 - Mittelland	01.01	01.01.05				01.01.2004	01.01.2050	
	ZH	9	Mettmenstetten	2 - Mittelland	01.01	01.01.05				01.01.2004	01.01.2050	
	ZH	10	Obfelden	2 - Mittelland	01.01	01.01.05				01.01.2004	01.01.2050	
	ZH	11	Ottenbach	2 - Mittelland	01.01	01.01.05				01.01.2004	01.01.2050	
	ZH	12	Rifferswil	2 - Mittelland	01.01	01.01.06				01.01.2004	01.01.2050	

Forstbetriebe fusionieren

Funktionen www.forst-stat.ch

Betriebe zusammenführen (erster Schritt)

Diese Funktion dient der effizienten Fusion von Betrieben. Geben Sie - falls notwendig - Selektionskriterien zur Auswahl von Betrieben ein und kreuzen Sie anschliessend die Betriebe an, welche Sie fusionieren möchten. Sobald Sie Ihre Auswahl getroffen haben, so wählen Sie die Schaltfläche **"In neuen Kopfbetrieb zusammenführen"**.

Suchen

Kanton: 01 - ZH Forstkreis: -- Alle -- Revier: -- Alle --
 ABC: -- Alle -- Eigentümer: -- Alle -- Stichwort: **Suchen**

Struktur	BUR	Name des Betriebes	Adresse 2
<input type="checkbox"/>	01.01.01	39500583	Testbetrieb
<input type="checkbox"/>	01.01.02	44350042	Korporation Bonstetten Zhv. Walb
<input type="checkbox"/>	01.01.02	44350084	Korporation Hedingen Zhv. Ruds
<input type="checkbox"/>	01.01.02	54748472	Staatswald Forstkreis 1 Staatswal
<input type="checkbox"/>	01.01.03	44350236	Stadt Adliswil Stadtrat
<input type="checkbox"/>	01.01.03	44350278	Gemeinde Kilchberg Gemeinde
<input type="checkbox"/>	01.01.03	44350346	Gemeinde Rüschlikon Gemeinde
<input type="checkbox"/>	01.01.04	44350016	Korporation Unter-Affoltern Zhv. Ulric
<input type="checkbox"/>	01.01.04	44350021	Korporation Ober-Affoltern Zhv. Fritz
<input type="checkbox"/>	01.01.04	44350037	Korporation Zwillikon Zhv. Kurt
<input type="checkbox"/>	01.01.05	44350131	Korporation Maschwanden Zhv. Jaqu
<input type="checkbox"/>	01.01.05	44350147	Korporation Ober-Mettmenstetten Zhv. Alfrie
<input type="checkbox"/>	01.01.05	44350152	Korporation Wolsen Zhv. Urs V
<input type="checkbox"/>	01.01.05	44350168	Korporation Unterlunnern Zhv. Walter Blickenstorfer 8912 Obfelden B
<input type="checkbox"/>	01.01.05	44350173	Korporation Oberlunnern Zhv. Bernhard Huber 8912 Obfelden B

Details

Datenerfassung (Fragebogen A, B und C) **Betriebszeit**
 Datenherkunft ABC **1 - Fragebogen**
 Fragebogen-Format **0 - Gedruckter Fragebogen**
 Zu verwendender Fragebogen **A**

Kanton-Forstkreis-Revier: 01 - ZH Zone: 1 - Jura
 Sprache: Deutsch Bezeichnung:
 Name des Betriebes:
 Adressatz 2:
 Adressatz 3:
 Strasse: Nr. Zusatz:
 PLZ: Ort:
 Kanton: 01 - ZH Gemeinde: 21-Adlikon

Gesamte Waldfläche (ha): 224
 Produktive Waldfläche (ha): 183
 Unproduktiver Wald (ha): 41
 Jahreshebesatz (m3): 2205
 Durchschnittliche Holznutzung (m3): 3120

Status: 1 - Aktiv
 BUR-Nr.: 39500582
 RK-Nr.:
 Zertifizierte Waldflächen: 0
 Reserve 1:
 Verbindung mit anderen Betrieben:

BT hinzufügen **Kopfbetrieb löschen** **Speichern** **Schliessen**

224 Einträge Seite 1 von 15

In neuem Kopfbetrieb zusammenführen

Dokumente auf zwei Ebenen

Funktionen www.forst-stat.ch

Logout
Benutzer: BFS

DE FR I

Bundesamt für Statistik

Statistik Schweiz

Willkommen
Betriebe
Basisdaten
Erhebungen
Statistiken
System
Mein Profil
Dokumente
Benutzer
News
Parameter
Nomenklatur
Geschwindigkeitstests

> Dokumente

Hier finden Sie verschiedene Dokumente, welche Ihnen im Rahmen Ihrer Aktivitäten von Nutzen sein könnten. Klicken Sie auf das betreffende Symbol um das gewünschte Dokument einzusehen.

Nationale Dokumente

Name des Dokuments	Dokument	Inhaltsbeschrieb	Grösse	Publiziert am
D-F CleanSheet	ScreenForstBAR.zip	Makro für leere Zeilen in Excel-Tabellen zu löschen. Macro pour effacer les lignes vides dans les tableaux. Excel	588 KB	10.03.2006
DFI-Definitionen Datenexport ABC	DFI-Daten-Export-ABC-...	Spezifikationen der Daten-Export-Tabellen	140 KB	24.02.2006
DFI-Definitionen Export Adressen	DFI-Adressen-Export-D...	Spécifications des exports des données	94 KB	23.02.2006
D-F Kantonsverantwortliche/liste respons. cantonal	Liste kant- Forststatistikst...		74 KB	30.11.2005
F-Manuel RE2005	F-Manuel RE2005-21-11-...	Manuel pour exécuter le recensement des entreprises 2005 (économie forestière)	653 KB	24.11.2005
D-Handbuch BZ2005 Forst	D-Hanbuch BZ2005-21-1...	Handbuch für die Betriebszählung in der Forstwirtschaft	603 KB	23.11.2005
F-Formation -pdf.pdf	F-Formation -pdf.pdf	Introduction et formation	4577 KB	28.09.2005
D-Umwandlung alter zu neuem Fragebogen öffentlich	Fragebogen-öff-old-neu...	Excel-Vorlage	36 KB	19.05.2005

Dokument hinzufügen

21 Einträge

Kantonale Dokumente

Kanton: Alle

Kanton	Name des Dokuments	Dokument	Inhaltsbeschrieb	Grösse	Publiziert am
19 - AG	Begleitbrief Betriebszählung	Betriebszählung 2005.doc		172 KB	24.11.2005

1 Einträge

www.forst-stat.ch

Version 2.5.1
Statistiken 2005
developed by
teamtime consulting

Nomenklaturen verwalten

Funktionen www.forst-stat.ch

Adresse <https://www.forst-stat.bfs.admin.ch/Default.aspx> Wechseln zu Links »

Logout
Benutzer: AAZ
DE | FR | IT

Bundesamt für Statistik

> Nomenklatur

Hier finden Sie die Liste von allen Nomenklaturen, welche für die Schweizerische Forststatistik verwendet werden. Wählen Sie in der Scroll-Down-Liste die gewünschte Kategorie um die dazugehörigen Nomenklaturen anzuzeigen.

Suchen

Kategorie: 3 - Eigentümercode

Code ▲

Code	Deutscher Text	Französischer Text	Italienischer Text	Editieren	Löschen
1001	8 - Rechte	Militaire	Esercito		
1002	9 - Betriebsstatus	CFF	FFS		
1003	10 - Zuordnungskategorie	Autres forêts fédérales	Altri boschi federali		
2001	11 - Fragebogenstatus	Forêts domaniales	Domani dello stato		
2002	12 - DatenErfassungsArt	Staatsbetriebe / Anstalten	Exploitations, établissements cantonaux		
3001	13 - Fragebogenstatus	Politische Gemeinden (Einwohnergem. und gemischte Gemeinden)	Communes municipales et communes mixtes		
3002		Bürger-, Burger-, Ortsbürger-, Ortsgemeinden, Tagwen, Burgschaft, Genossamen	Bourgeoisies, communautés bourgeoisiales		
3003		(öffentliche) Korporationen, Genossenschaften, Holzhrohde, Tratrhrhode, Geteilschaft	(publique) Corporations, coopératives, syndicats, consortages		
3004		Bäuerten: Einwohner-, Burgerbäuerten und andere	Bäuerten (corporations de droit privé dans le canton de Berne)		
3005		(öffentliche) Alpgenossenschaften	(publique) Syndicats d'alpage		
3006		Schul- und Armengemeinden	Bourses d'école et bourses des pauvres		
3007		Kirchgemeinden	Paroisses		
3008		Bistum, Kloster	Evêché, monastères		
3009		Stiftungen	Fondations		
3010		übrige Eigentümer mit öffentlichem Charakter	Autres propriétaires à caractère public		
4001		Politische Gemeinden (3001) mit	Communes pol.(3001) avec bourgeoisies		

Auswahl der Nomenklatur (indicated by an arrow pointing to the category dropdown)

Editieren (indicated by an arrow pointing to the edit icon)

www.forst-stat.ch

Erfahrungen mit www.forst-stat.ch

Positive

- Kantone können selber über Adressen und Betriebsmerkmale verfügen (Änderungen werden wirklich ausgeführt) → motiviert
- Daten und Resultat sind zu jeder Zeit verfügbar, z.B. für Anfragen aus dem Kantonsparlament
- Weniger Aufwand als mit „klassischem“ Papierfragebogen → kürzere Wege
- Bessere Kontrolle/Nachverfolgung durch übergeordnete Stelle
- Kantone können eigene Erhebungen durchführen
- Kürzere Erhebungsdauer
- bessere Datenqualität durch Tests und Kontrolltabellen
- Für das BFS: Optimale Übersicht der Erhebung, weniger personelle Ressourcen, modernes Werkzeug → Motivation für Beteiligte
- Einführung des Systems vor Ort (in jedem Kanton) → fördert das Engagement

Erfahrungen mit www.forst-stat.ch

Negative

- Stärker abhängig von der Informatik-Grundversorgung → aufwändige Prozesse mit dem IDZ-EDI, v.a. in der Entwicklungsphase für „Update's“
- Eigenprogrammierung nicht mehr möglich → Software für Projektleiter nicht verfügbar, nur für Programmierer → grössere externe Abhängigkeit
- Anfällig auf Störungen auf dem Server/Netzwerk, „langsame“ Verbindungen
- Für die kantonalen Benutzer:
relativ komplexes System für periodische Arbeiten → Vergessen von einem Jahr zum anderen → guter Support wichtig

Ausbaumöglichkeiten von www.forst-stat.ch

- Andere Erfassungseinheiten als jene der Forststatistik einführen → frei wählbar
- Tabellengenerator für alle Erhebungen → Tabellen durch Benutzer erstellen
- Anstelle der Forststruktur könnte auch die politische Hierarchie der Schweiz abgebildet sein: Bund → Kantone → Bezirke → Gemeinden
- Automatischer Adressenabgleich mit externen Registern (z.B. BUR) → besteht bereits in anderen Projekten der gleichen Entwicklerfirma

Diffusion auf www.agr.bfs.admin.ch (öffentlicher Zugriff)

