

Рассылка: Общая
14 ноября 2017 г.

Русский

Европейская экономическая комиссия ООН

Конференция европейских статистиков

Рабочая сессия по гендерной статистике

Белград, Сербия

29 ноября - 1 декабря 2017 года

Пункт 5 предварительной повестки дня

Расширение экономических прав женщин и полномочия женщин в быту

Измерение власти и процесс принятия решений в домашнем хозяйстве из Обследования структуры семьи в Турции

Доклад подготовлен TurkStat*

Резюме

Семья является самой маленькой организацией в обществе. Будучи важной институцией, семья образует общество и дает важную информацию о структуре общества. На всех стадиях жизни, от младенчества до старости, люди строят свои взаимоотношения с другими актерами в социальной сфере на основании своих семейных отношений многими различными способами. В данном контексте семейные отношения играют очень важную роль для стабильной социальной жизни. Цель данного обследования заключается в рассмотрении деталей темы измерения власти внутри домашнего хозяйства и процесса принятия решений в рамках Обследования структуры семьи (ОСС) в Турции. Характеристики людей, принимающих решения в выборе дома, домашней обстановки, вопросов связанных с детьми, покупками, взаимоотношений с родственниками, взаимоотношений с соседями, проведения выходных и посещения развлекательных мероприятий, которые исследовались в ОСС, могут быть важными показателями власти в семье, а также и в обществе. В данном докладе были определены характеристики домашних хозяйств, где живут люди принимающие решения, и социально-демографические группы, к которым они

* Подготовлено г-ном Evrim Sultan, Yusuf Sumer и Aslihan Kabadayi (Демографическим Статистическим Департаментом, Группа Гендерной Статистики и Статистики Жизни)

ПРИМЕЧАНИЕ

Употребляемые обозначения и изложенный материал в данной публикации не выражают какого-либо мнения со стороны Секретариата Организации Объединенных Наций относительно юридического статуса той или иной страны, территории, города или района, или их властей, или их границ.

принадлежат. Выбранные переменные, которые могут влиять на процесс принятия решений в домашнем хозяйстве, были проанализированы методом Модели списка решений с использованием программного обеспечения Статистического пакета для социальных наук. Результаты показали, что существуют значительные отличия между выбранными переменными различных людей, принимающих решения.

Ключевые слова: структура семьи, внутрибытовые решения, власть в семье, принятие решений

I. Введение

A. Предмет и цель

1. Поскольку семья является фундаментальной единицей общества, сбор информации о семье имеет важность в смысле определения структурной трансформации в рамках процесса социальных изменений и создания социальных политик. ОСС в Турции, которое уже в третий раз было проведено в 2016 году (первое в 2006, второе в 2011) и включало в себя Официальную статистическую программу, ставило своей целью выяснить структуру семьи в Турции, образ жизни отдельных людей в семейной обстановке и их субъективные оценки семейной жизни. Исследование выявило текущее состояние семей в Турции, собирая информацию о характеристиках домашнего хозяйства, браке, взаимоотношениях в семье, с родственниками, ценностях в воспитании детей, заботе о престарелых и других социальных ценностях, а также семейных проблемах в добавлении к определению изменений, которые происходят со временем.

B. Схема проведения обследования.

2. ОСС 2016 проводилось уже в третий раз при сотрудничестве с Министерством семьи и социальной политики – Генеральная дирекция семьи и общественных услуг и Туркстатом в рамках протокола.

Инструменты для сбора данных

3. Данные собирались в домашних хозяйствах, которые были выбраны для этого методом определенной выборки. Для проведения интервью с членами домашних хозяйств были разработана анкета для заполнения «Вопросник об основных характеристиках членов домашнего хозяйства». После этого следовали «Анкета домашнего хозяйства» и «Индивидуальная анкета» для опроса членов семьи в возрасте от 15 лет и выше. Все данные собирались методом непосредственного личного интервью с лицами в возрасте 15 лет и старше, проживающими в выбранных домашних хозяйствах. Заполнение анкет и опросы проводились в период с 1 июня по 26 сентября 2016 года.
4. Опрос проводился методом автоматизированного персонального собеседования (CAPI). Согласно данному методу лицо, проводящее собеседование, заносит ответы на вопросы напрямую в компьютер, используя программу внесения данных.
5. На все вопросы из «Индивидуальной анкеты» интервьюируемые отвечали лично. Поскольку в «Индивидуальной анкете» содержатся вопросы социального характера и вопросы восприятия, для сбора данных не использовались представители. Опросы не проводились по телефону. Для

тех членов домашнего хозяйства, с которыми не удалось непосредственно побеседовать во время первого визита, непосредственно в телефонном разговоре с данными индивидуумом назначается интервью на другой день. Таким образом обследование завершается опросом всех членов домашнего хозяйства в возрасте 15 лет и старше.

Выборка

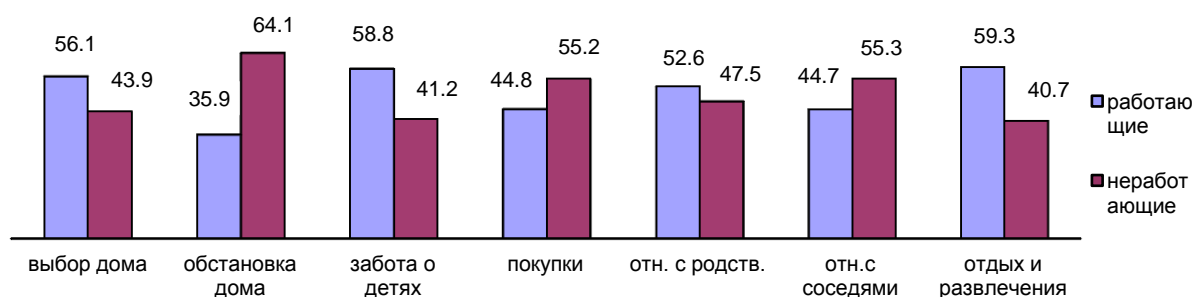
6. Выборка проводилась из административных реестров. Применялась ко всем членам выбранного домохозяйства в возрасте 15 лет и старше. Размер выборки для обследования был определен таким образом, чтобы произвести расчеты на основании общего SR уровень 1 (12 регионов) и трех основных областей (Стамбул, Анкара, Измир). Размер выборки составил 20 580 домашних хозяйств. Поскольку возможность неучастия рассматривалась на стадии расчета размера выборки, в процессе интервьюирования не использовались замены для индивидуумов и домашних хозяйств.

II. Результаты

A. Характеристики лиц, принимающих решения

7. В ОСС есть один вопрос в рамках «Анкеты домохозяйств» в отношении принятия бытовых решений в домохозяйстве. Вопрос следующий: «Кто в вашем доме принимает решения по выбору дома, устройства дома, по вопросам связанным с детьми, покупкам, взаимоотношениям с родственниками, взаимоотношениям с соседями, выходным и развлечениям?» Тот член семьи, который принимает эти решения, заносится в качестве ответа. В данном обследовании мы сосредоточились на ответе на данный вопрос.
8. В соответствии с результатами ОСС 2016, когда лица, принимающие решения по выбранным темам, были проанализированы по полу, оказалось, что женщины имели приоритет в принятии решений по обстановке в доме в 78,1% случаев, покупкам – 58% и взаимоотношениям с соседями – 56,1% случаев соответственно. Мужчины принимали решения по вопросам выходных, праздников и развлечений в 70,6% случаев, выборе дома – 65,9% и взаимоотношений с родственниками – 59,7%.

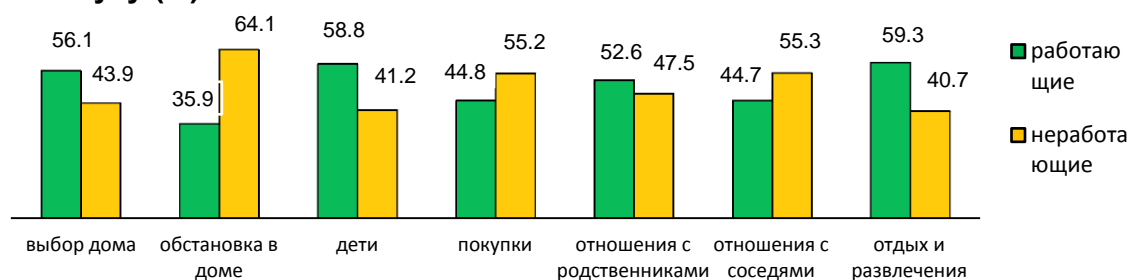
График 1: Лица принимающие решения, по гендерам (%)



Источник: Турстат - Обследование семейной структуры-2016

9. В добавлении к вышеуказанному, когда лица, принимающие решения по этим вопросам, были проанализированы по гендерному признаку и месту проживания, выявилась значительная разница между регионами. В вопросе принятия решений по обстановке в доме, где женщины имели наибольший процент на право выбора, 78,1%, самый низкий процент женщин принимающих решения по обстановке дома наблюдался в Юго-восточной Анатолии – 69%, а самый высокий процент наблюдался на Эгейском побережье – 84,2%. В вопросах решений по отпускам, праздникам и развлечениям, где мужчины имели наибольший процент, 70,6%, самый низкий процент мужчин принимающих решение по этому вопросу наблюдался в Стамбуле, 63,7%, а самый высокий процент – в Северо-восточной Анатолии – 82,3%. Что касается покупок и взаимоотношений с соседями, женщины в целом имели приоритет на принятие решений по этим вопросам, хотя в восточных регионах Турции ситуация была обратная.
10. Когда лица, принимающие решения по этим вопросам, были проанализированы по уровню образования, стало очевидным, что в тех темах, по которым женщины имели приоритет принимать решения, уровень образования этих лиц был ниже. С другой стороны, когда проанализировали статус трудоустройства лиц, принимающих решения в отношении тех же самых вопросов, оказалось, что там присутствует больший процент нетрудоустроенных лиц.

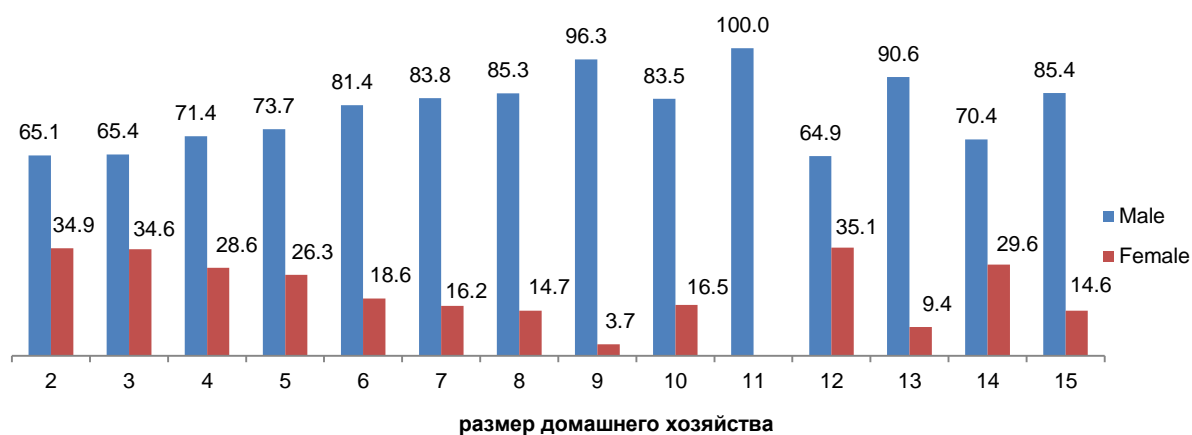
График 2: Лица принимающие решения в семье, по трудовому статусу (%)



Источник: Турстат – Обследование структуры семьи-2016

11. По всем вопросам брачный статус большинства лиц, принимающих решения, был «состоит в браке». Уровень образования лиц, принимающих решения по обстановке дома, был ниже, чем уровень образования тех, кто принимал решения по всем остальным вопросам.
12. Еще одно важное наблюдение заключается в том, что характеристики лиц, принимающих решения, меняются с размером домашнего хозяйства, где проживают эти лица. Соответственно, можно утверждать, что чем больше размер домашнего хозяйства, тем больше мужчины являются лицами, принимающими решения, особенно по тем вопросам, где решения в среднем принимают больше мужчины.

График 3: Лица принимающие решения в доме, по размеру домашнего хозяйства (%)



Источник: Турстат – Оследование структуры семьи-2016

В. Результаты анализа методом списка решений

13. Выбранные переменные, которые могут оказать влияние на лиц, принимающих решения в семье, были проанализированы методом Модели списка решений с использованием программного обеспечения Статистического пакета для социальных наук с степенью достоверности 95%. Для данного обследования во внимание принимались индивидуальные факторы.
14. Для использования в Статистическом пакете для социальных наук, из числа переменных домохозяйства были выбраны следующие переменные: размер домохозяйства, вид домохозяйства и средний ежемесячный доход домохозяйства. Из числа индивидуальных переменных были выбраны следующие: пол, возраст, отношение к лицу ответственному за домохозяйство, уровень образования, трудозанятость, семейное положение и регион проживания. Значительная разница наблюдалась в переменных, выбранных для исследования лиц, принимающих решения.
15. В вопросе выбора дома было выявлено, что индивидуумы, которые с наибольшей вероятностью (76%) принимали решения обладали следующими характеристиками: Они несли ответственность за домохозяйство. Их возраст был не ниже 29 лет. Домохозяйства, где они проживали, имело количество членов 2, а средний месячный заработок семьи был меньше или равнялся 3100 ТЛ (\$1,058).
16. В вопросе домашней обстановки наблюдалось, что индивидуумы, которые с наибольшей вероятностью (82,4%) принимали решения, обладали следующими характеристиками: Они были супругами лица, несущего ответственность за домохозяйство. Их возраст был не старше 66 лет. Пол женский. Домашнее хозяйство, где они проживали, состояло из трех человек, а средний месячный заработок был выше 1200 ТЛ (\$410).
17. По вопросу покупок наблюдалось, что индивидуумы, которые с наибольшей вероятностью (65,4%) принимали решения, обладали следующими характеристиками: Они были супругами

лица, несущего ответственность за домохозяйство. Пол женский. Домашнее хозяйство, где они проживали, имело средний месячный заработок был выше 4500 ТЛ (\$1536).

18. В вопросах взаимоотношений с родственниками (в оригинале написано «с соседями» - прим. переводчика) наблюдалось, что индивидуумы, которые с наибольшей вероятностью (69,4%) принимали решения, обладали следующими характеристиками: Они несли ответственность за домохозяйство. Их возраст был не менее 44 лет. Домашнее хозяйство, где они проживали, состояло из двух членов.
19. В вопросе взаимоотношений с соседями наблюдалось, что индивидуумы, которые с наибольшей вероятностью (60,8%) принимали решения, обладали следующими характеристиками: Пол женский. Возраст от 24 до 66 лет. Домашнее хозяйство, где они проживали, состояло из двух человек.
20. В вопросах отдыха и развлечений наблюдалось, что индивидуумы, которые с наибольшей вероятностью (83%) принимали решения, обладали следующими характеристиками: Они несли ответственность за домохозяйство. Пол мужской. Их возраст был от 24 до 66 лет. Домашнее хозяйство, где они проживали, имело средний месячный заработок меньше 1500 ТЛ (\$512).
21. В вопросах, касающихся детей, наблюдалось, что индивидуумы, которые с наибольшей вероятностью (54,5%) принимали решения, обладали следующими характеристиками: Они были супругами лица, несущего ответственность за домохозяйство. Их возраст был от 34 до 44 лет. Семейный статус – в браке. Домашнее хозяйство, где они проживали, имело средний месячный заработок менее 3100 ТЛ (\$1058).

III. Заключение

22. Нет сомнений в том, что самым важным и основным институтом общества является семья. Особенности семьи напрямую отражаются на обществе. Поэтому исследование внутрибытовых взаимоотношений, процесса принятия решений и власти в доме является критически важным для получения информации и взаимоотношениях между семьей и обществом.
23. Возможность участвовать в процессе принятия решений является важным показателем власти в доме, а также и в обществе. В результате проведения ОСС было выяснено, что решения по таким бытовым темам как домашняя обстановка и покупки в основном принимаются женщинами. По вопросам небытового характера, таким как выбор дома, отдых и развлечения, решения в основном принимают мужчины. Тема, связанная с детьми, привлекает особое внимание по причинам отражения власти мужчин в обществе, поскольку решения по вопросам связанным с детьми, в основном принимают мужчины. И хотя решения по взаимоотношениям с соседями принимают по большей части женщины, решения по взаимоотношениям с родственниками принимают в основном мужчины. Это может являться результатом того, что женщины завязывают отношения с непосредственным окружением.
24. Также наблюдались значительные отличия между регионами. В восточных регионах наблюдалась наибольшая доля мужчин, принимающих решения, по сравнению с остальными регионами Турции. С другой стороны, чем больше был размер семьи, тем большим был процент мужчин, принимающих решения по вопросам, по которым мужчины обычно принимают решения. Это показывает, что разные типы семей и традиционные структуры влияют на распределение власти внутри домохозяйства.

IV. Источники

Обследование структуры семьи, 2016

http://www.turkstat.gov.tr/PreTablo.do?alt_id=1068

<http://www.turkstat.gov.tr/PreHaberBultenleri.do?id=24646>

<http://www.turkstat.gov.tr/PreHaberBultenleri.do?id=21869>
