



Central Statistical
Bureau of Latvia

Обследование по измерению бедности в Латвии

**ЕВРОПЕЙСКАЯ ЭКОНОМИЧЕСКАЯ КОМИССИЯ ОРГАНИЗАЦИИ ОБЪЕДИНЕННЫХ НАЦИЙ
КОНФЕРЕНЦИЯ ЕВРОПЕЙСКИХ СТАТИСТИКОВ**

**Семинар Высокого уровня
по гармонизации статистики бедности в странах СНГ
г. Сочи (Российская Федерация)
с 31 октября по 2 ноября 2016 года**

Виктор Веретянов
Начальник отдела статистики доходов и условий жизни
Центральное статистическое управление Латвии



Central Statistical
Bureau of Latvia

Структура презентации

- Об ОБДХ в Латвии
- Правовые рамки EU-SILC
- О EU-SILC в Латвии
- Способы сбора данных
- Стратегия "Европа 2020"
- Анализ тенденций бедности в Латвии
- Рекомендации
- Прожиточный минимум
- Минимальный уровень дохода
- Вызовы будущего
- Заключение



Central Statistical
Bureau of Latvia

Об ОБДХ в Латвии (1)

- Обследование бюджетов домашних хозяйств (ОБДХ):
 - 1926-1927 гг. и 1936-1937 гг. – первые ОБДХ в Латвии
 - 1952-1994 гг. – Обследование бюджетов семей
 - 1995-2016 гг. – ОБДХ по обновленной методологии (при поддержке ООН и Всемирного Банка). **До присоединения к ЕС – ОБДХ был главным источником данных о доходах, неравенстве и бедности;**
 - в 2017-ом году ОБДХ проводиться не будет (о будущем ОБДХ после 2017-го года не решено)

Кроме ОБДХ и EU-SILC в Латвии в разное время проводились:

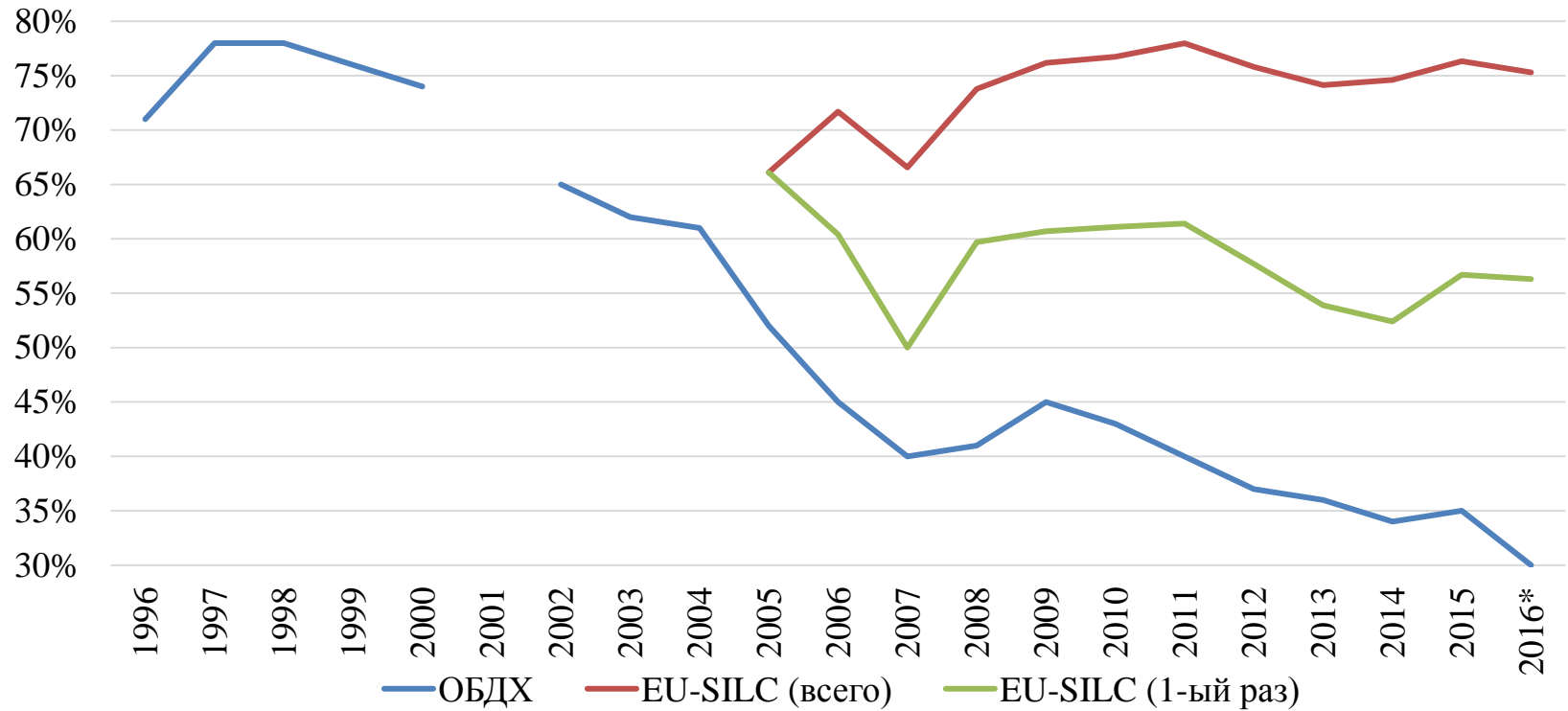
- Единовременное выборочное обследование доходов и жилищных условий (во времена СССР; каждые 5 лет)
- FAFO (Норвегия) NORBALT (1994 г.) и NORBALT II (1999 г.) – обследование условий жизни во всех странах Балтии



Central Statistical
Bureau of Latvia

Об ОБДХ в Латвии (2)

Уровень респонденции в EU-SILC и ОБДХ:



*данные за первое полугодие
Данные ЦСУ

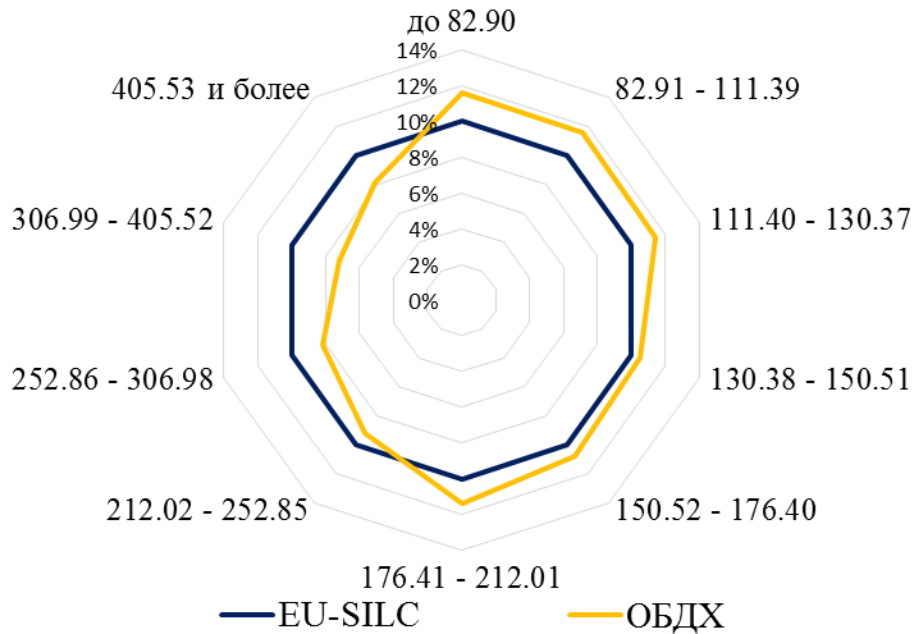


Central Statistical
Bureau of Latvia

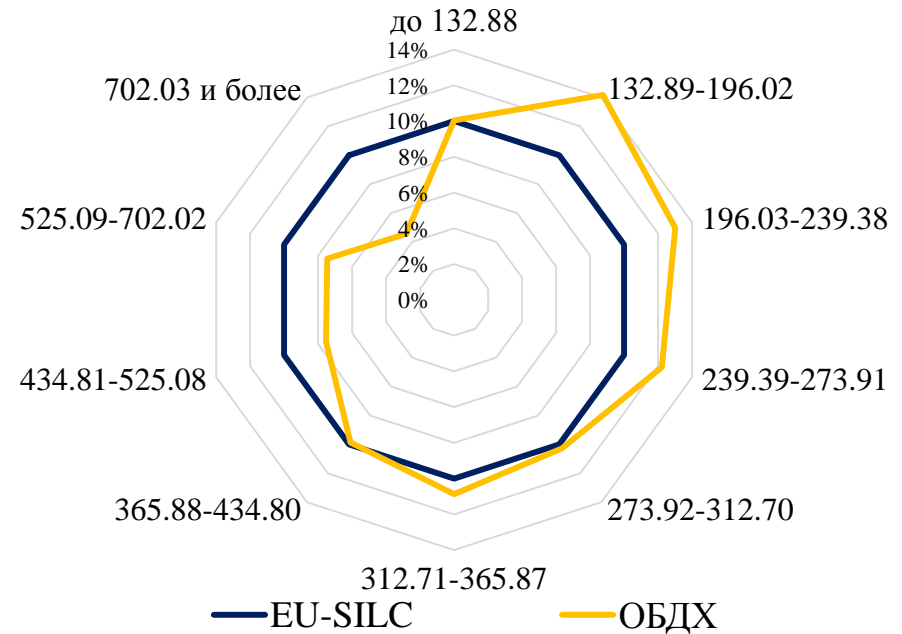
Об ОБДХ в Латвии (3)

Распределение респондентов по данным ОБДХ, получающих доходы в пределах тех децильных интервалов, которые были рассчитаны по данным обследования EU-SILC в 2006 и 2014 годах (EUR, в среднем на одного члена домохозяйства в месяц)

2006 год



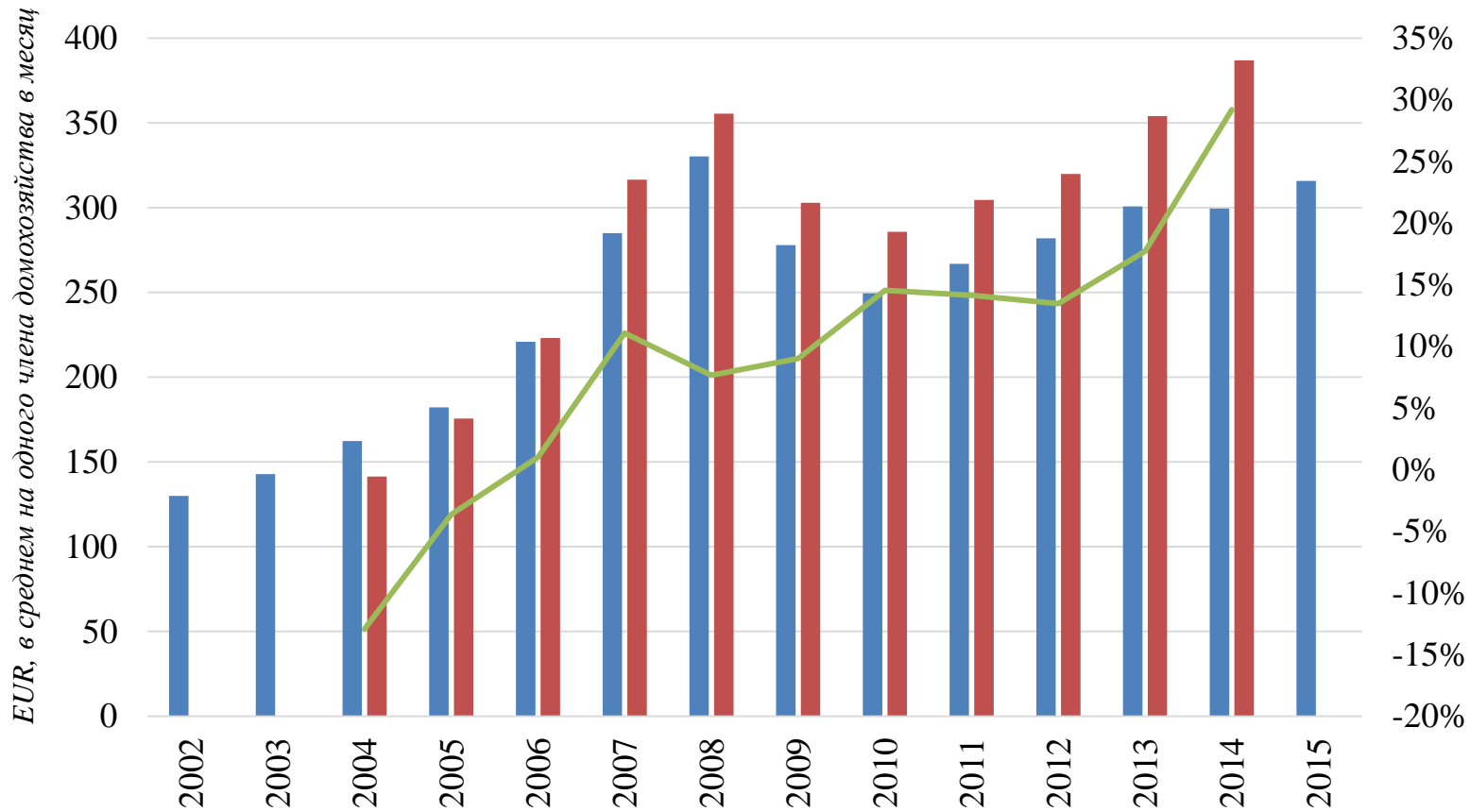
2014 год





Central Statistical
Bureau of Latvia

Об ОБДХ в Латвии (4)



Данные ЦСУ

- Расходы (ОБДХ)
- Доходы (EU-SILC)
- Доходы (EU-SILC) по отношению к расходам (ОБДХ), %



Central Statistical
Bureau of Latvia

Об ОБДХ в Латвии (5)

Доступность показателей в базах данных ЦСУ на данный момент:

- Доходы, показатели мониторинга бедности: 2004+
- Расходы: 2002+
- Структура расходов (%): 1996+



Central Statistical
Bureau of Latvia

Правовые рамки EU-SILC (1)

- В настоящее время происходит процесс модернизации социальной статистики Европейской статистической системы в целом и обследования EU-SILC в частности.
- Начиная с 2019-ого года планируется ввести новый дизайн обследования EU-SILC. Частично изменения уже введены или постепенно вводятся.
- Грядущие изменения напрямую не касаются статистики монетарной бедности, а касаются показателя материальной необеспеченности, а это значит и показателя “Риск бедности или социальное отторжение (AROPE)”.





Central Statistical
Bureau of Latvia

Правовые рамки EU-SILC (2)

- **Правовые рамки:** REGULATION (EC) No 1177/2003 OF THE EUROPEAN PARLIAMENT AND OF THE COUNCIL of 16 June 2003 concerning Community statistics on income and living conditions (EU-SILC)
- **Другие регулы EU-SILC:**
 - 2004 enlargement and derogations;
 - определения;
 - полевые работы и процедуры импутаций;
 - правила создания выборки и отслеживания;
 - список постоянных переменных;
 - отчет о качестве;
 - **новые переменные материальной необеспеченности начиная с 2016 года;**
 - модули EU-SILC.



<http://ec.europa.eu/eurostat/web/income-and-living-conditions/legislation>

- **docSILC065 (xxxx operation) METHODOLOGICAL GUIDLINES AND DESCRIPTION OF EU-SILC TARGET VARIABLES** (документ обновляется каждый год). Доступен в CIRCA (публичный доступ для группы EU-SILC).



Central Statistical
Bureau of Latvia

Правовые рамки EU-SILC (3)

- Несмотря на то, что все процессы в EU-SILC описаны, тем не менее странам предоставляется большая степень свободы
- Конечно существуют рекомендованные методы и лучшие практики, но тем не менее страны могут выбирать наиболее подходящие для ситуации в своей стране методы
- В зависимости от страны, микроданные могут поступать:
 - от одного или нескольких национальных источников данных (обследований и регистров);
 - другие национальные обследования могут быть или не быть комбинированными с EU-SILC;
 - для того, чтобы выполнить все требования по EU-SILC, в Латвии было введено новое обследование начиная с 2005 года.



Central Statistical
Bureau of Latvia

Правовые рамки EU-SILC (4)

Два способа гармонизации данных:

- ***ex-ante*** в значении "до события". Это означает, что процесс гармонизации происходит до сбора данных (гармонизация ввода [*input*]). Например, гармонизация задаваемых вопросов, чтобы получить сопоставимые результаты.
- ***ex-post*** в значении "после события ". Это означает, что процесс гармонизации происходит после сбора данных (гармонизация вывода [*output*]). Например, данные о доходах могут быть собраны во время интервью, получены из регистров, быть комбинацией обоих и т.д. В этом случае сопоставимость полученных данных о доходах должна быть обеспечена, несмотря на то, как они были получены.



Central Statistical
Bureau of Latvia

Правовые рамки EU-SILC (5)

- В EU-SILC в основном происходит *ex-post* (output) гармонизация данных. В некоторых случаях происходит *ex-ante* (input) гармонизация данных, например, для переменных, связанных с материальной необеспеченностью или здоровьем, поскольку формулировка вопросов в данном случае может повлиять на сопоставимость результатов.
- Подводя итог: в большинстве случаев в EU-SILC определен результат или переменная, но не способ, как её получить.
- Это означает, что информация может быть 1) получена из регистров (если таковые имеются); 2) получена от респондента, задав **один** или **несколько** вопросов, чтобы получить необходимую переменную.
- Национальное статистическое управление может выбрать лучший способ получения информации с учетом ситуации в своей стране.



Central Statistical
Bureau of Latvia

Правовые рамки EU-SILC (6)

Пример изменения гармонизации данных *ex-ante*:

EU-SILC 2005 – 2014	EU-SILC 2015+
<p>RH040: Была ли у Вас необходимость в консультации или лечении у медика-специалиста (исключая зубного врача) в течение последних 12 месяцев, но Вы этого не сделали?</p> <p>ДА, хотя бы один такой случай был НЕТ, таких случаев не было</p>	<p>RH040_Q1: Всегда ли, когда это было действительно необходимо, Вы проверяли своё здоровье или лечились у медика-специалиста (за исключением зубного врача)?</p> <p>ДА (был хотя бы один такой случай, когда мне действительно было необходимо проверить своё здоровье или пройти лечение у медика-специалиста) -> RH040_Q2 НЕТ (у меня не было необходимости в проверке здоровья или лечении у медика-специалиста) -> RH060_Q1</p> <p>RH040_Q2: Всегда ли, когда это было действительно необходимо, Вы проверяли своё здоровье или лечились у медика-специалиста (за исключением зубного врача)?</p> <p>ДА (каждый раз, когда мне это было необходимо, я проверял своё здоровье или лечился у медика-специалиста) -> RH060_Q1 НЕТ (был хотя бы один случай, когда я не проверял своё здоровье или не лечился у медика-специалиста) -> RH050_Q1</p>



Central Statistical
Bureau of Latvia

Правовые рамки EU-SILC (7)

Результат изменения гармонизации данных *ex-ante*:



Данные ЦСУ

* невзвешенные данные



Central Statistical
Bureau of Latvia

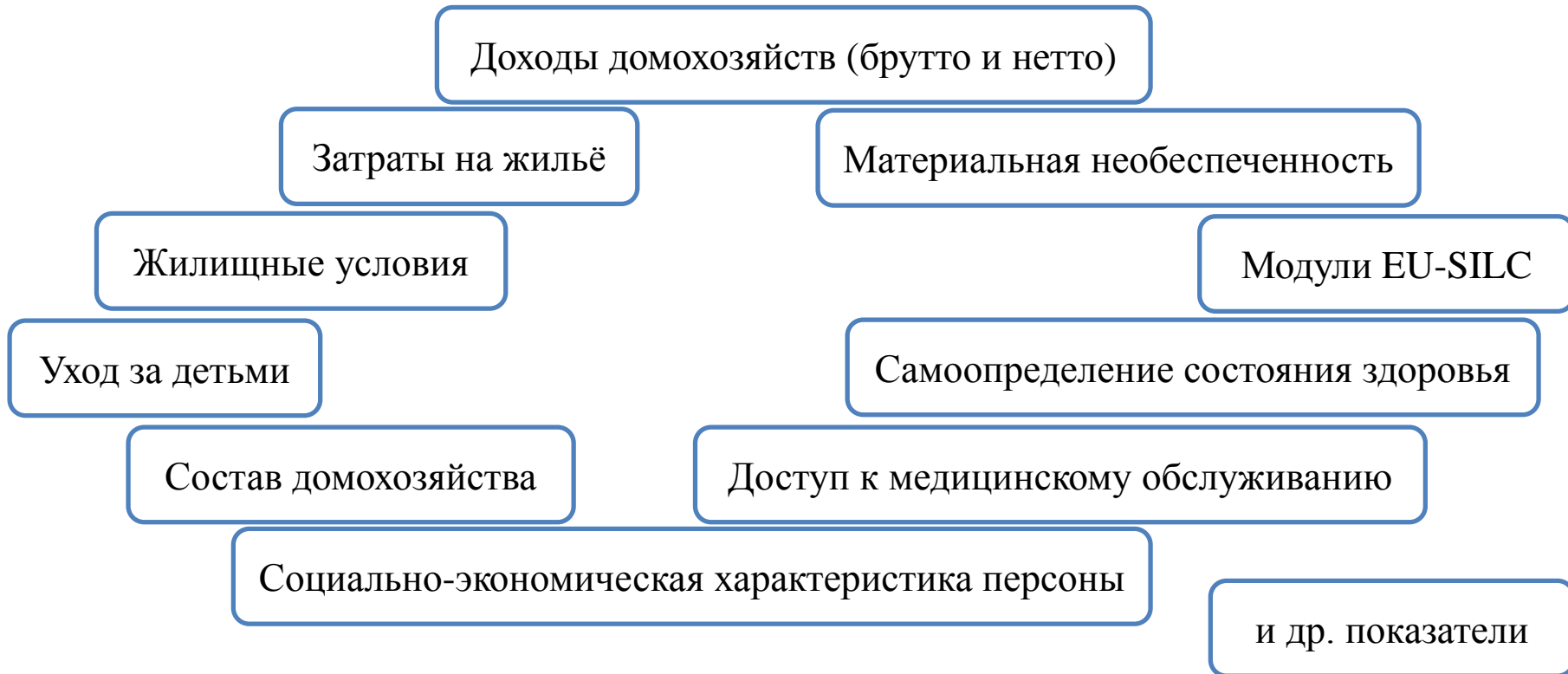
О EU-SILC в Латвии (1)

- Генеральной совокупностью ЕС-SILC являются все частные домохозяйства и их нынешние жители, проживающие на территории Латвии во время проведения обследования.
- Имеет двухэтапный стратифицированный дизайн выборки.
- Является панельным обследованием, в котором каждое домохозяйство опрашивается четыре года подряд.
- Проводится ежегодно начиная с 2005 года.
- Брутто выборка первого раза обследования на момент начала обследования: 3158 – 3175 адресов (в 2016-ом году – 3169 адресов).
- Полевые работы (САPI/САТI): с марта по июнь (в некоторых районах – по июль).
- Уровень респонденции: 74-78% (в 2016-ом году – 75,3%).
- Способы сбора данных: САPI, САТI, данные административных регистров (в том числе о доходах) + САWИ (начиная с 2017-го года).
- Доходы: брутто и нетто за год, предшествующий году обследования.
- Данные о доходах за год N опубликовываются в январе года N+2; о бедности и неравенстве распределения доходов – в феврале года N+2.



О EU-SILC в Латвии (2)

- Обследование включает в себя широкий спектр тем:



- В результате обследования позволяет анализировать данные в очень разных измерениях



Central Statistical
Bureau of Latvia

О EU-SILC в Латвии (3)

К решению каких вызовов для ЦСУ Латвии привела реализация обследования EU-SILC?

- Одно и то же домохозяйство необходимо обследовать 4 года подряд. Это позволяет проверять информацию, используя данные прошлых лет.
- Сбор персональных кодов.
- Необходимость собирать детализированные данные о доходах и налогах.
- Развитие сотрудничества с держателями регистров доходов. Без регистров доходов было сложно получать данные о доходах за предшествующий обследованию год
- Новые методы нужно было ввести для того, чтобы пересчитать в денежном выражении:
 - Немонитарные доходы работающего по найму
 - Стоимость товаров, произведенных для собственного потребления
 - Условная рента жилья
- Техники импутаций для всех недостающих компонентов доходов
- Прогнозирование и микросимуляции (EUROMOD)





Central Statistical
Bureau of Latvia

О EU-SILC в Латвии (4)

Уровень респонденции

	Обследование домохозяйства:				Всего
	1-ый раз	2-ой раз	3-ий раз	4-ый раз	
2005	66,1 %				66,1 %
2006	60,4 %	79,0 %			71,7 %
2007	50,0 %	81,0 %	81,5 %		66,6 %
2008	59,7 %	84,4 %	85,5 %	86,4 %	73,8 %
2009	60,7 %	84,1 %	88,5 %	90,7 %	76,2 %
2010	61,1 %	84,1 %	87,0 %	91,2 %	76,7 %
2011	61,4 %	87,2 %	86,9 %	90,5 %	78,0 %
2012	57,7 %	83,5 %	87,7 %	88,8 %	75,8 %
2013	53,9 %	86,4 %	85,7 %	88,4 %	74,1 %
2014	52,4 %	86,8 %	89,1 %	90,4 %	74,6 %
2015	56,7 %	89,1 %	88,4 %	90,3 %	76,3 %
2016	56,3 %	86,1 %	88,6 %	89,0 %	75,3 %



Central Statistical
Bureau of Latvia

Способы сбора данных (1)

Развитие способов сбора данных в Латвийском EU-SILC

Год обсл.	Программа ввода данных	РАPI	CAPI	CATI	CAWI	Регистры доходов		
						SSIA ¹	SRS ²	SOPA ³
2005		✓						
2006	Blaise	✓	✓			✓ ⁴		
2007	Blaise	✓	✓			✓	✓	
2008	Blaise	✓	✓	✓		✓	✓	
2009	Blaise	✓	✓	✓		✓	✓	
2010	Blaise	✓	✓	✓		✓	✓	
2011	Blaise	✓	✓	✓		✓	✓	
2012	Blaise	✓	✓	✓		✓	✓	
2013	ISDMS-CASIS ⁵	✓	✓	✓		✓	✓	✓
2014	ISDMS-CASIS	✓	✓	✓		✓	✓	✓
2015	ISDMS-CASIS	✓	✓	✓		✓	✓	✓
2016	ISDMS-CASIS	✓	✓	✓		✓	✓	✓
2017	ISDMS-CASIS	✓	✓	✓	✓ ⁶	✓	✓	✓

¹ Агентство государственного социального страхования: государственные пенсии и пособия (за исключением нескольких пенсий и пособий), брутто и нетто

² Службы государственных доходов: заработная плата, брутто и нетто

³ Централизованная система по муниципальным пособиям: муниципальные пособия, за исключением нескольких муниципалитетов в 2013 и 2014 годах

⁴ Пенсии по старости (только)

⁵ Integrated Statistical Data Management System – Computer Assisted Survey Information System

⁶ Пилотный проект в 2016 году



Central Statistical
Bureau of Latvia

Способы сбора данных (2)

Регистры доходов

- ЦСУ играет ведущую роль в развитии административных регистров в стране.
- Это право закреплено в Законе о статистике, который вступил в силу с 1-го января 2016 года. Например, в 15-ой статье этого закона указано, что:
 - Государственная институция статистическому учреждению, по обоснованному запросу, раскрывает информацию о данных, которые она обрабатывает в своих источниках административных данных, чтобы статистическое учреждение могло оценить возможность использования этих данных для обеспечения нужд официальной статистики.
 - ➔ Юридическая персона частного права, объединение этих персон и государственная институция, по обоснованному запросу статистического учреждения, обязана предоставить ему из своих источников административных данных те данные, которые необходимы для обеспечения нужд официальной статистики, в том числе информацию с ограниченным доступом. Данные из источников административных данных государственных институций предоставляют бесплатно.
 - Государственная институция, обслуживая, планируя, внедряя и совершенствуя структуру и содержание источников административных данных, формирует эти источники так, чтобы данные отвечали нуждам обеспечения официальной статистики и их можно было бы предоставить статистическому учреждению для нужд официальной статистики. Соответствие данных нуждам официальной статистики оценивают в соответствии с указанными во второй части 13-ой статьи этого закона типами несоответствий данных.
- До вступления в силу Закона о статистике, был в силе Закон о официальной статистике, в котором также было указано право использовать данные административных регистров, но это право было описано более узко и менее конкретно.



Central Statistical
Bureau of Latvia

Способы сбора данных (3)

Регистры доходов

Принципы объединения данных о заработной плате из Службы государственных доходов (SRS) и из обследования EU-SILC:

- Если данные обследования EU-SILC $>$ данных SRS, то используются данные из обследования
- Если нет данных из обследования, но есть данные из регистров SRS или данные обследования $<$ данных SRS, то используются данные из регистров SRS
- Если во время интервью persona отказалась назвать сумму заработной платы и в регистрах SRS нет данных, то производится математическая импутация



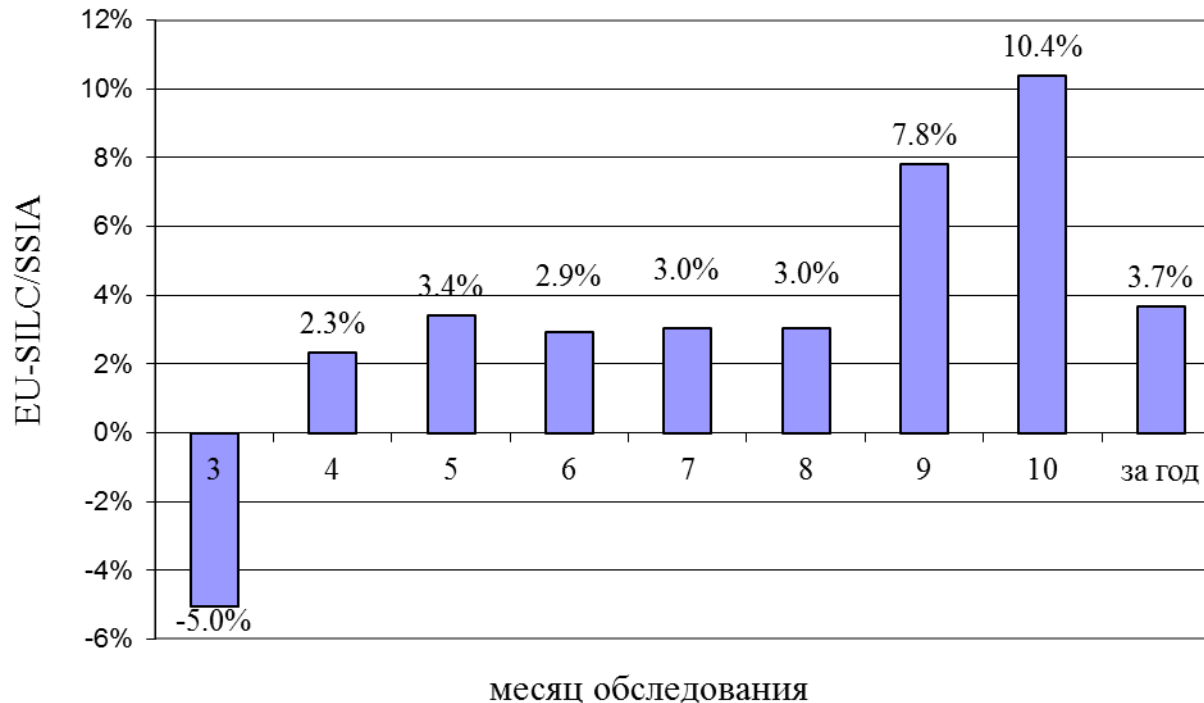
Central Statistical
Bureau of Latvia

Способы сбора данных (4)

Регистры доходов

Сравнение размера государственных пенсий по возрасту за 2005 год между данными EU-SILC (PY100N, не принимая во внимание импутации и пенсии других стран, а также до верификации данных) и данными Агенства государственного социального страхования (SSIA). Сравнились данные о тех пенсионерах, о которых были данные в обоих сравниваемых источниках:

а) по месяцам

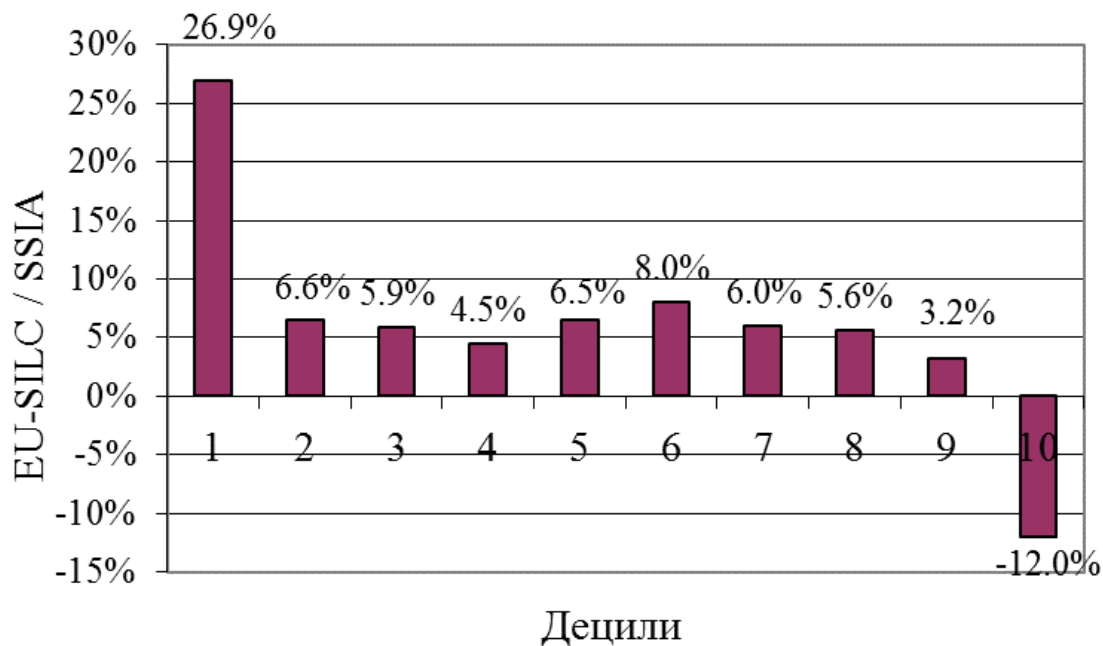




Способы сбора данных (5)

Регистры доходов

б) по децилям, построенным по данным VSAA



- те, кто начал получать пенсию в 2005 году в обследовании EU-SILC зачастую говорят, что получали пенсию весь год
- богатые скрывают размер своих пенсий

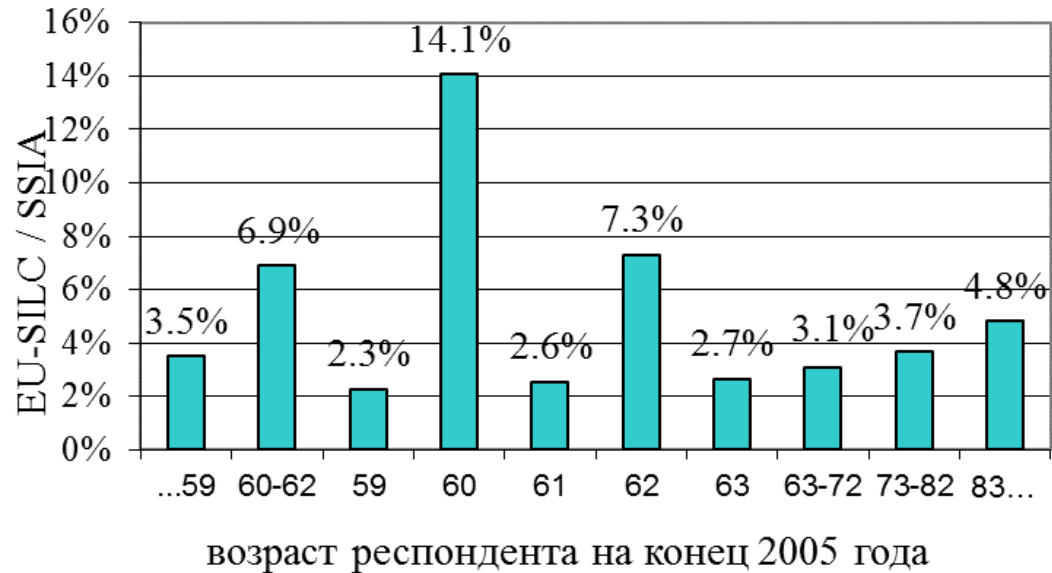


Central Statistical
Bureau of Latvia

Способы сбора данных (6)

Регистры доходов

в) по возрасту респондента на конец 2005-го года

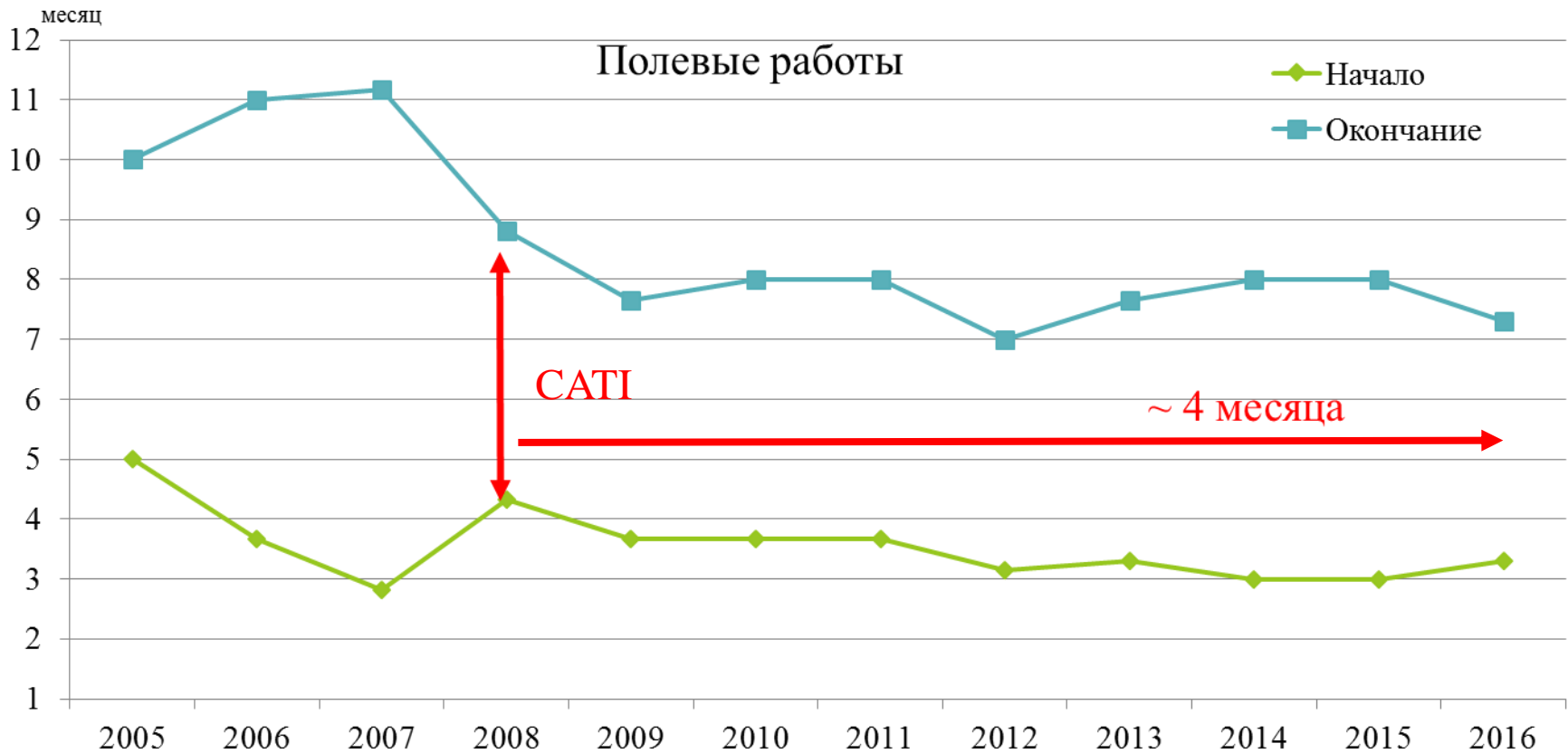


- 60-62 года - возраст, когда респонденты выходили на пенсию в 2005-ом году;
- 60 лет – возраст, когда женщины выходили на пенсию в 2005-ом году;
- 62 года – возраст, когда мужчины выходили на пенсию в 2005-ом году.



Central Statistical
Bureau of Latvia

Способы сбора данных (7) САТИ



При помощи САТИ удалось существенно сократить период полевых работ



Central Statistical
Bureau of Latvia

Способы сбора данных (8) CAWI (пилотный проект)

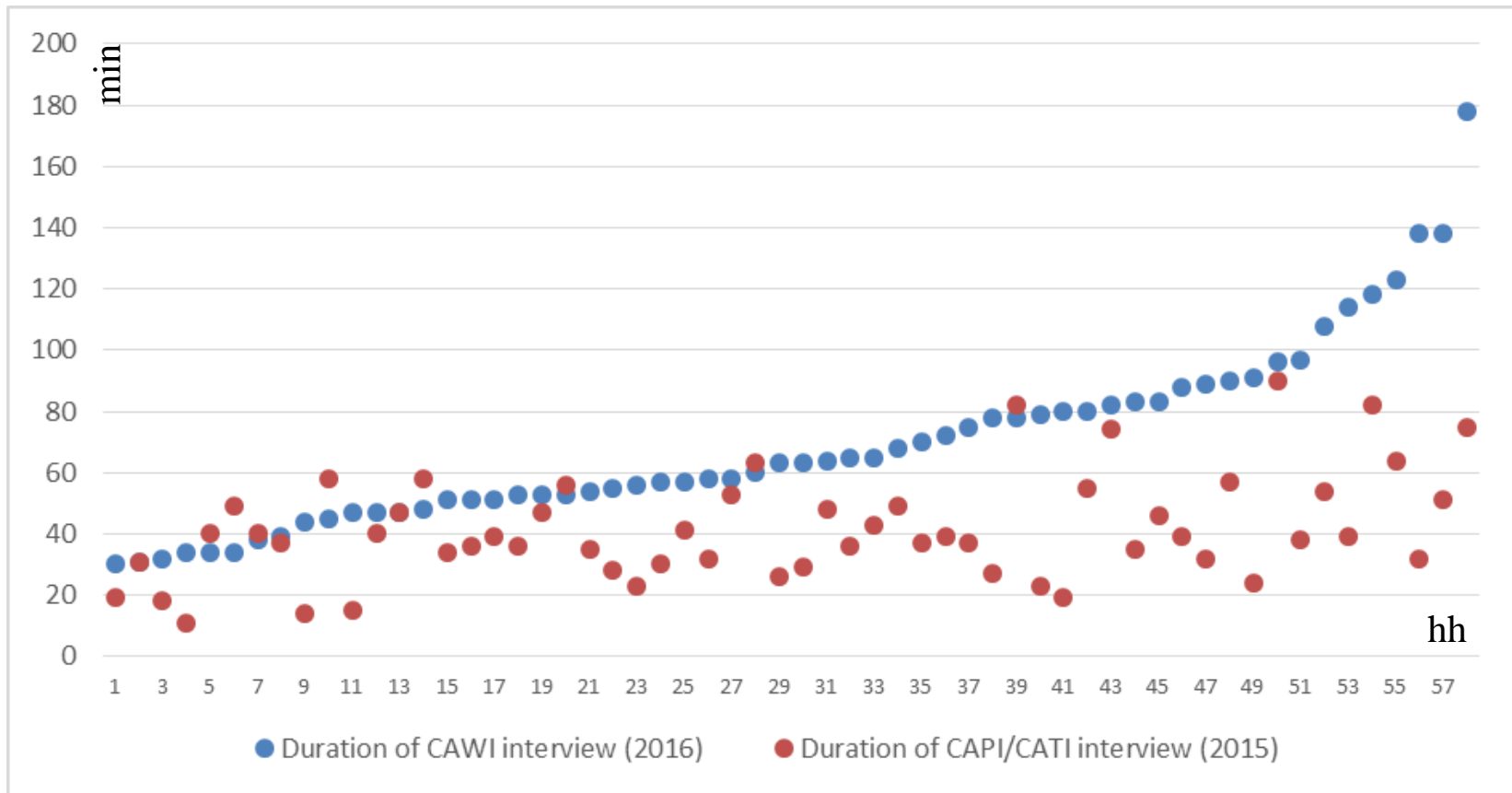
- Грант Евростата „Action Plan for EU-SILC Improvements” (*Increase the efficiency of the data collection and treatment, taking into account the timeliness and precision requirements by elaborating CAWI version of EU-SILC survey*);
- Начало гранта - 1.09.2014, окончание - 31.08.2016.
- В программу пилотного проекта были включены те же переменные, которые были включены в обследование EU-SILC в 2016 году.
- Выборка: все те домохозяйства, которые в 2015 году согласились участвовать в пилотном проекте 2016-ого года (255 домохозяйств)
- В пилотном проекте участвовало 58 домохозяйств (нетто выборка)
- Полевые работы пилотного проекта CAWI: 01.02.2016 -14.02.2016



Central Statistical
Bureau of Latvia

Способы сбора данных (9)

CAWI (пилотный проект)



CAWI интервью были в среднем в 1.6 раза длиннее, чем CAPI/CATI интервью!



Central Statistical
Bureau of Latvia

Способы сбора данных (10)

CAWI (пилотный проект)

Распределение ответов о заработной плате

Варианты ответов*	Респонденты EU-SILC обследования 2015 года	Те респонденты 2015 года, которые участвовали в пилотном проекте 2016 года**	Респонденты пилотного проекта 2016 года**	Респонденты EU-SILC обследования 2016 года (до верификации данных)
Годовая заработная плата	74.8%	82.1%	63.1%	80.3%
Среднемесячная заработная плата	5.8%	2.4%	12.3%	5.1%
Интервал среднемесячной заработной платы	13.1%	14.3%	20.0%	8.7%
Не знает или отказался ответить	6.2%	1.2%	4.6%	5.9%
Количество персон, которые указали, что получали заработную плату	100.0%	100.0%	100.0%	100.0%

*возможен только один вариант ответа

**те же самые персоны



Способы сбора данных (11)

CAWI (пилотный проект)

- CAWI респондентам свойственно выбирать более негативные ответы, чем в присутствии CAPI интервьюера или отвечая CATI интервьюеру по телефону.
- Небольшое количество респондентов не позволяет произвести более детальный анализ.

Самоопределение состояния здоровья персон в возрасте 16+ в 2015 и 2016 годах*

		Распределение ответов в 2015 году (CAPI/CATI)				
		Очень хорошее	Хорошее	Среднее	Плохое	Очень плохое
Распределение ответов в 2016 году (CAWI)	Очень хорошее	2	2	0	0	0
	Хорошее	3	37	9	0	0
	Среднее	0	17	40	2	0
	Плохое	0	1	4	3	0
	Очень плохое	0	0	1	2	0

*те же самые персоны



Central Statistical
Bureau of Latvia

Стратегия "Европа 2020" (1)

- Стратегия "Европа 2020"
- Латвийская национальная программа реформ для реализации стратегии "Европа 2020"

Основные цели стратегии "Европа 2020"	Измерение на уровне ЕС	Измерение на национальном уровне (LV)
Бедность и социальное отторжение	Не менее чем на 20 миллионов уменьшить количество людей, подверженных риску бедности или социальному отторжению	Уменьшить количество персон, подверженных риску бедности и/или живущих в домохозяйствах с низкой интенсивностью занятости, на 121 тысячу или до 21% к 2020 году



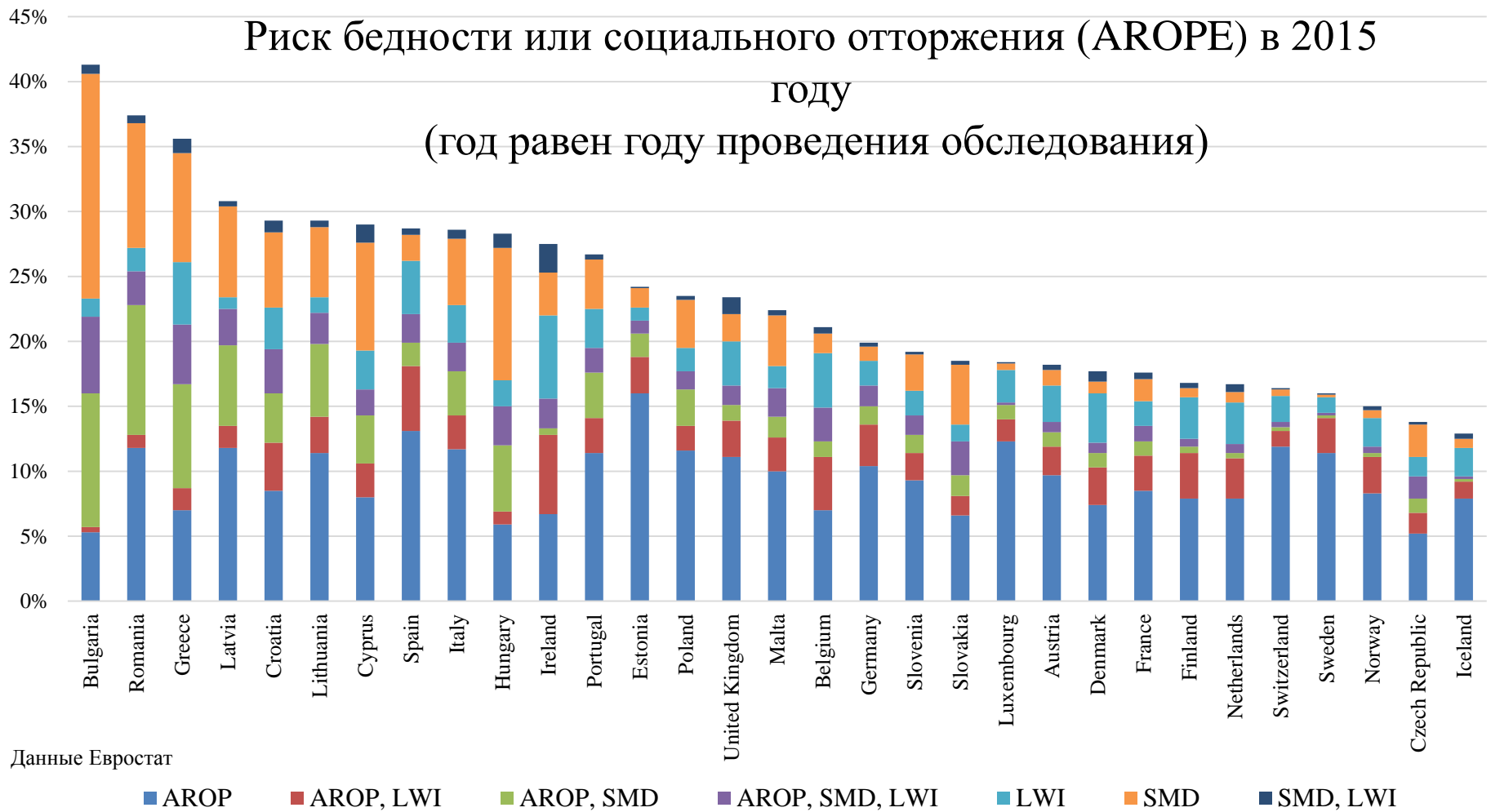
Central Statistical
Bureau of Latvia

Стратегия "Европа 2020" (2)

Риск бедности или социального отторжения (AROPE) в 2015

году

(год равен году проведения обследования)



Данные Евростат

AROP AROP, LWI AROP, SMD AROP, SMD, LWI LWI SMD SMD, LWI

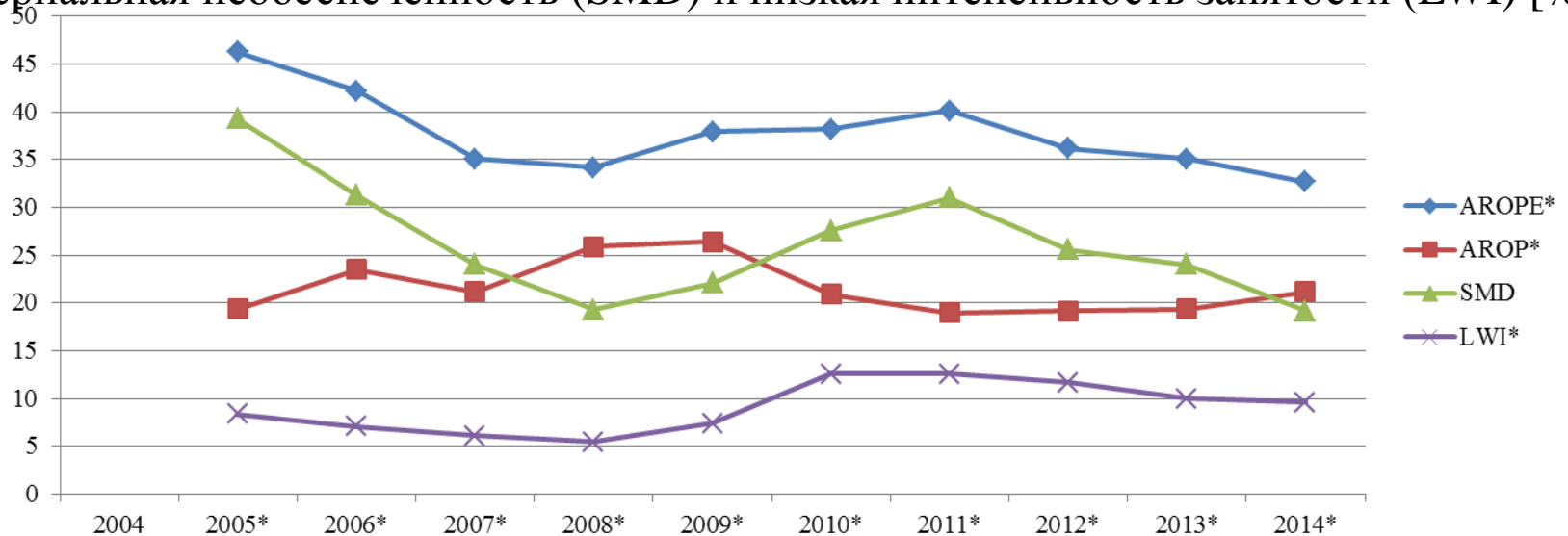
AROP – риск бедности, SMD – глубокая материальная необеспеченность, LWI – низкая интенсивность занятости
Ireland, Croatia, Switzerland – данные за 2014 год



Central Statistical
Bureau of Latvia

Анализ тенденций бедности в Латвии (1)

Риск бедности или социального отторжения (AROPE), риск бедности (AROP), глубокой материальной необеспеченностью (SMD) и низкая интенсивность занятости (LWI) [%]



* показатели AROP и LWI относятся к предыдущему году, AROPE – частично к предыдущему году

Изменение AROP и SMD

в процентных пунктах по отношению к предыдущему году

	2005	2006	2007	2008	2009	2010	2011	2012	2013	2014	2015
Изменение SMD		-8,0%	-7,3%	-4,7%	2,8%	5,5%	3,4%	-5,4%	-1,6%	-4,8%	-2,8%
Изменение AROP	4,1%	-2,3%	4,7%	0,5%	-5,5%	-1,9%	0,2%	0,2%	1,8%	1,3%	

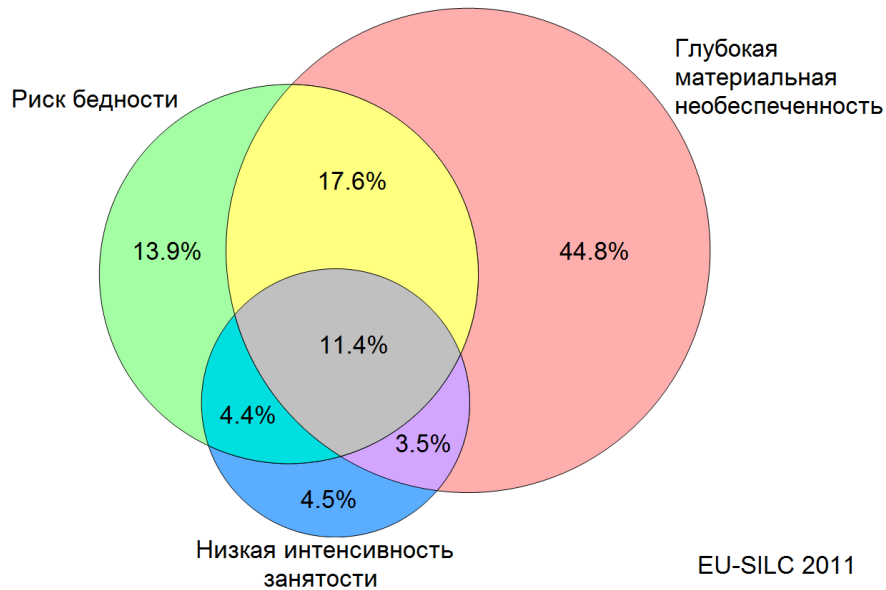


Central Statistical
Bureau of Latvia

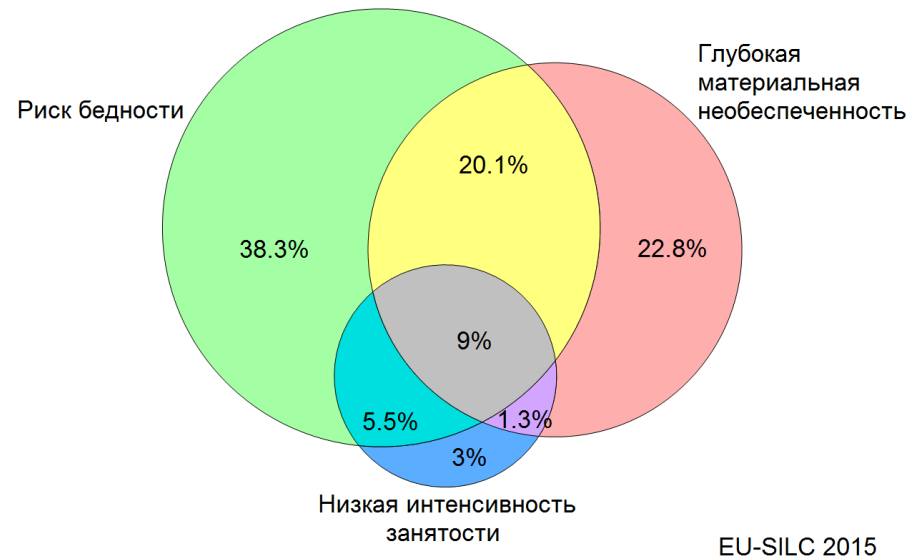
Анализ тенденций бедности в Латвии (2)

Риск бедности или социального отторжения в Латвии:

821 тыс. = 100%, в том числе:



606 тыс. = 100%, в том числе:



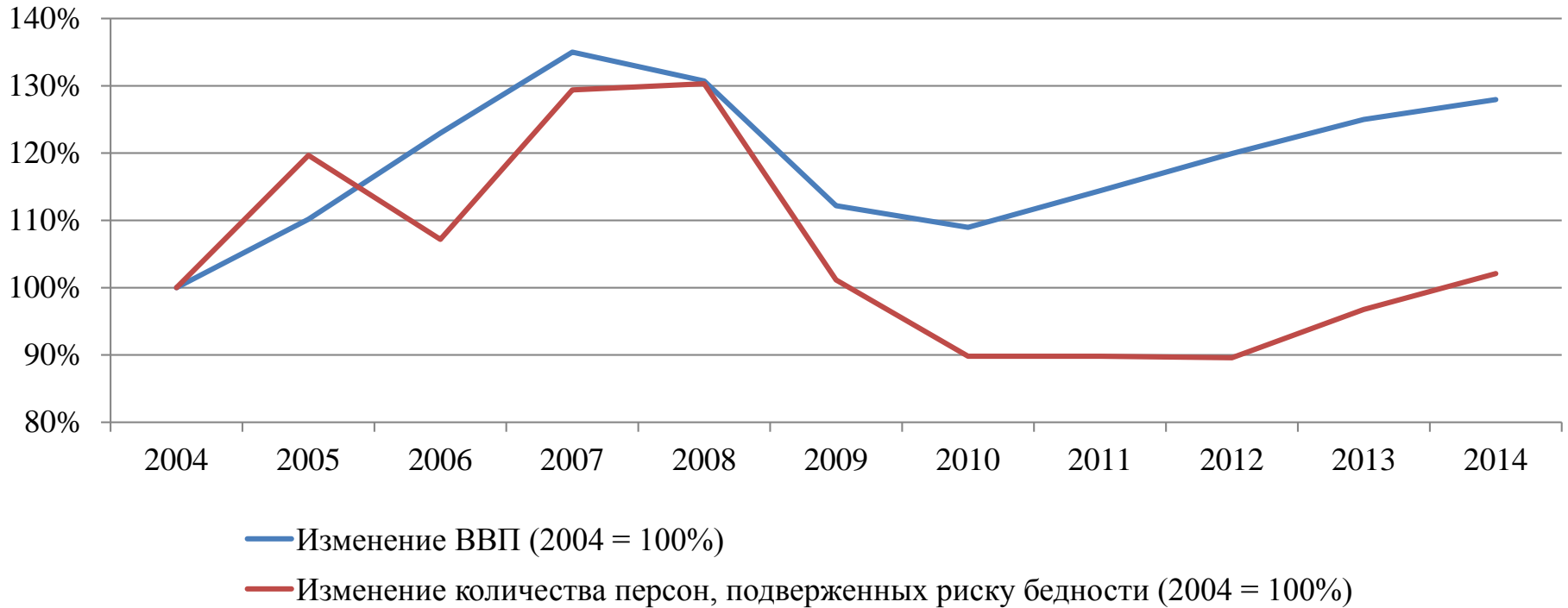
Данные Евростат



Central Statistical
Bureau of Latvia

Анализ тенденций бедности в Латвии (3)

Показатель риска бедности имеет высокую корреляцию с внутренним валовым продуктом (ВВП) в Латвии.



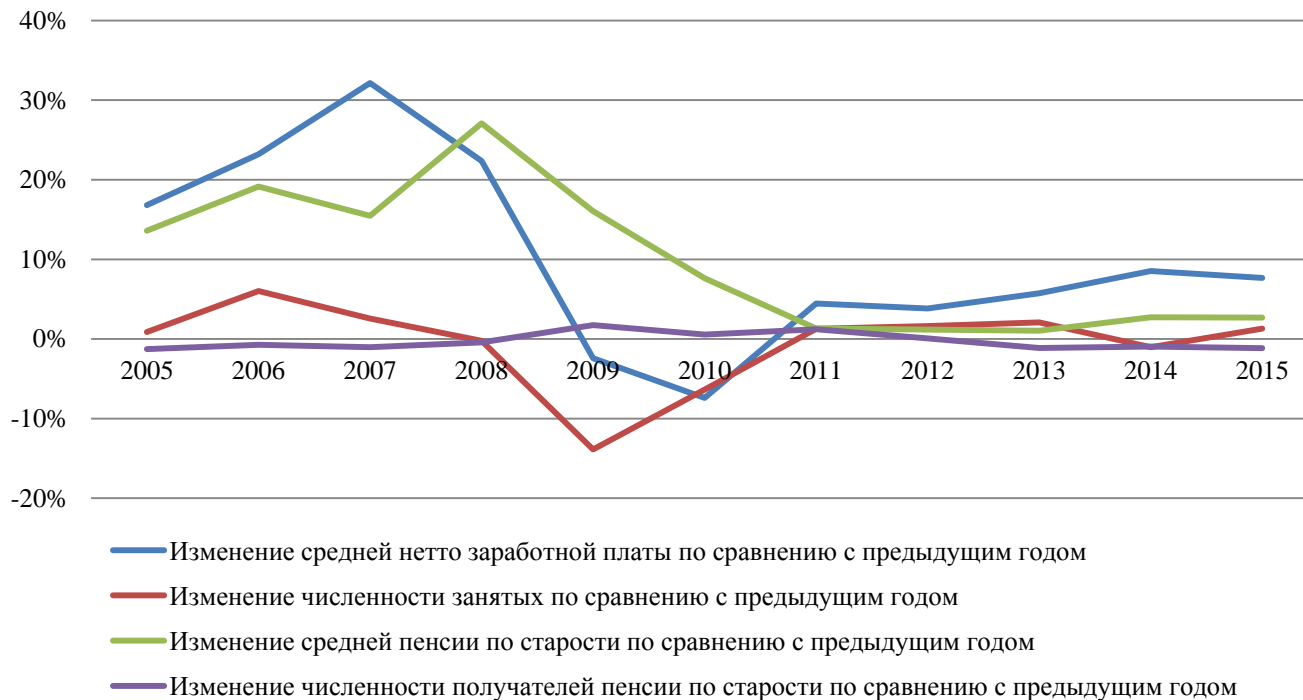
Данные ЦСУ



Central Statistical
Bureau of Latvia

Анализ тенденций бедности в Латвии (4)

В Латвии до экономического кризиса средняя заработная плата росла более быстрыми темпами, чем средняя пенсия по старости. Также росла численность занятого населения. С развитием кризиса ситуация кардинально изменилась: если средняя пенсия сохранила стабильность, то средняя заработная плата уменьшилась. Значительно уменьшилось количество занятого населения. Начиная с 2011 года средняя пенсия по старости каждый год росла намного медленнее, чем средняя нетто заработная плата. Количество занятых также росло, а количество получателей пенсии по старости практически не менялось.

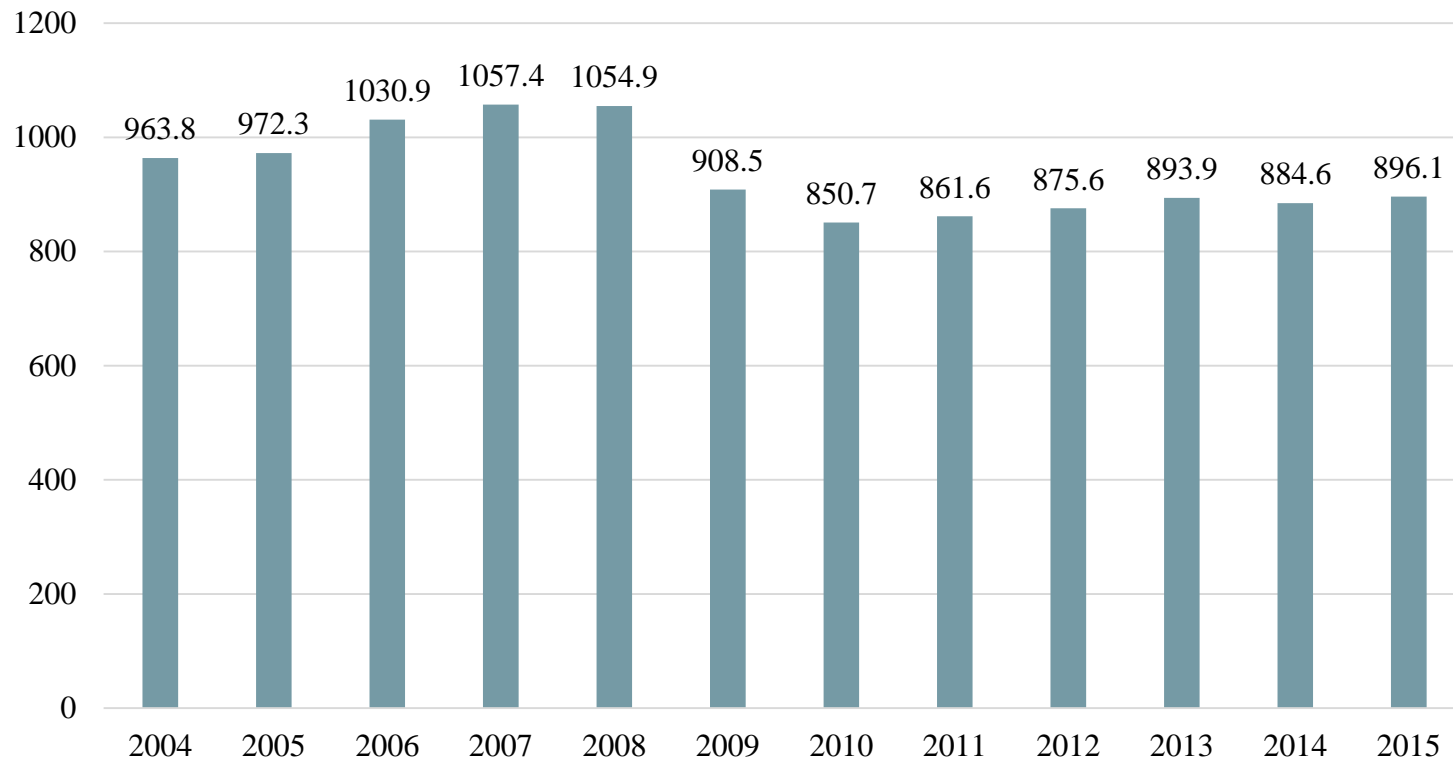




Central Statistical
Bureau of Latvia

Анализ тенденций бедности в Латвии (5)

Изменение численности занятого населения в Латвии (тыс.)



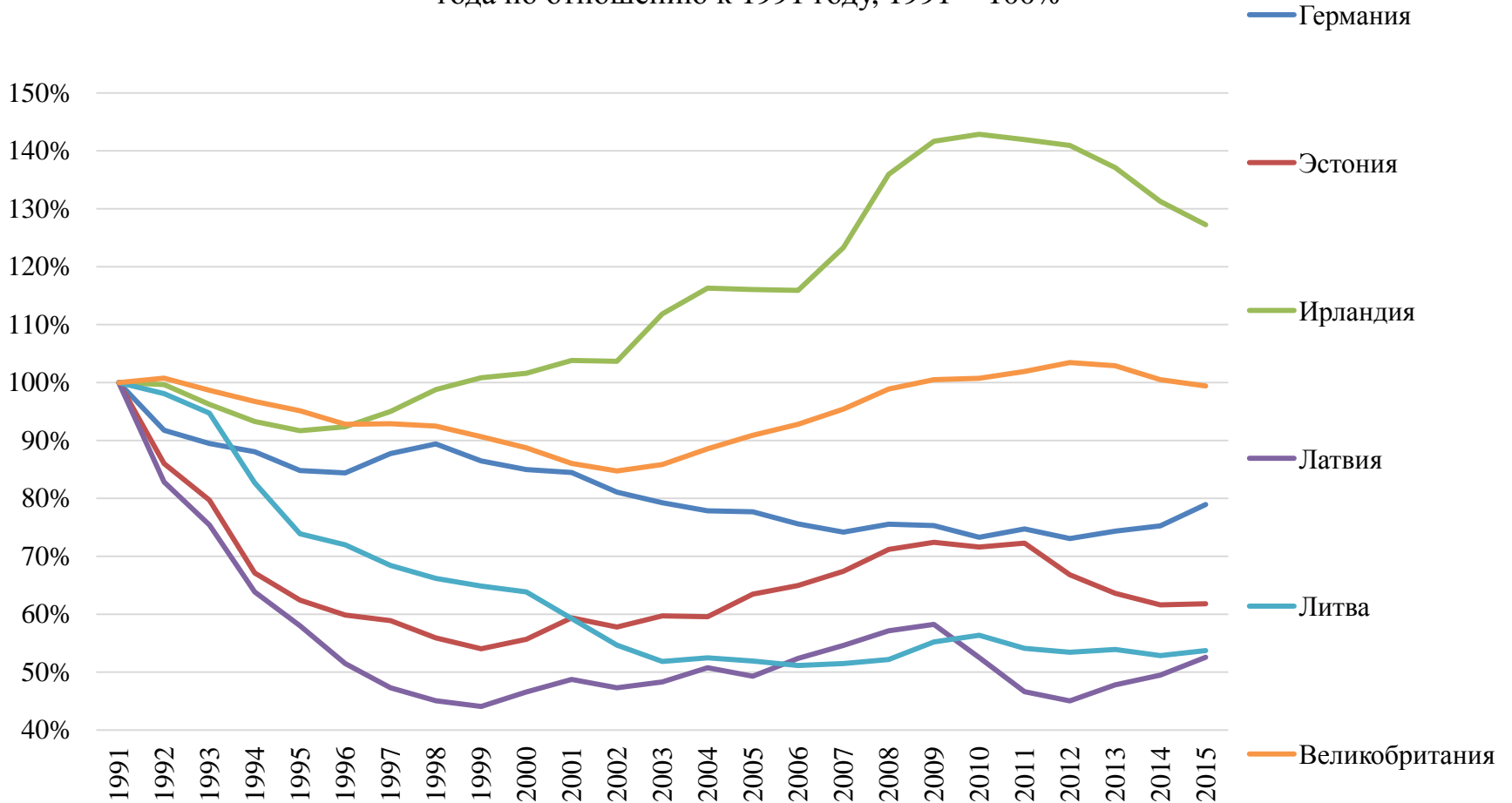
Данные ЦСУ



Central Statistical
Bureau of Latvia

Анализ тенденций бедности в Латвии (6)

Изменение численности населения в возрастной группе до 1 года на начало каждого года по отношению к 1991 году, 1991 = 100%

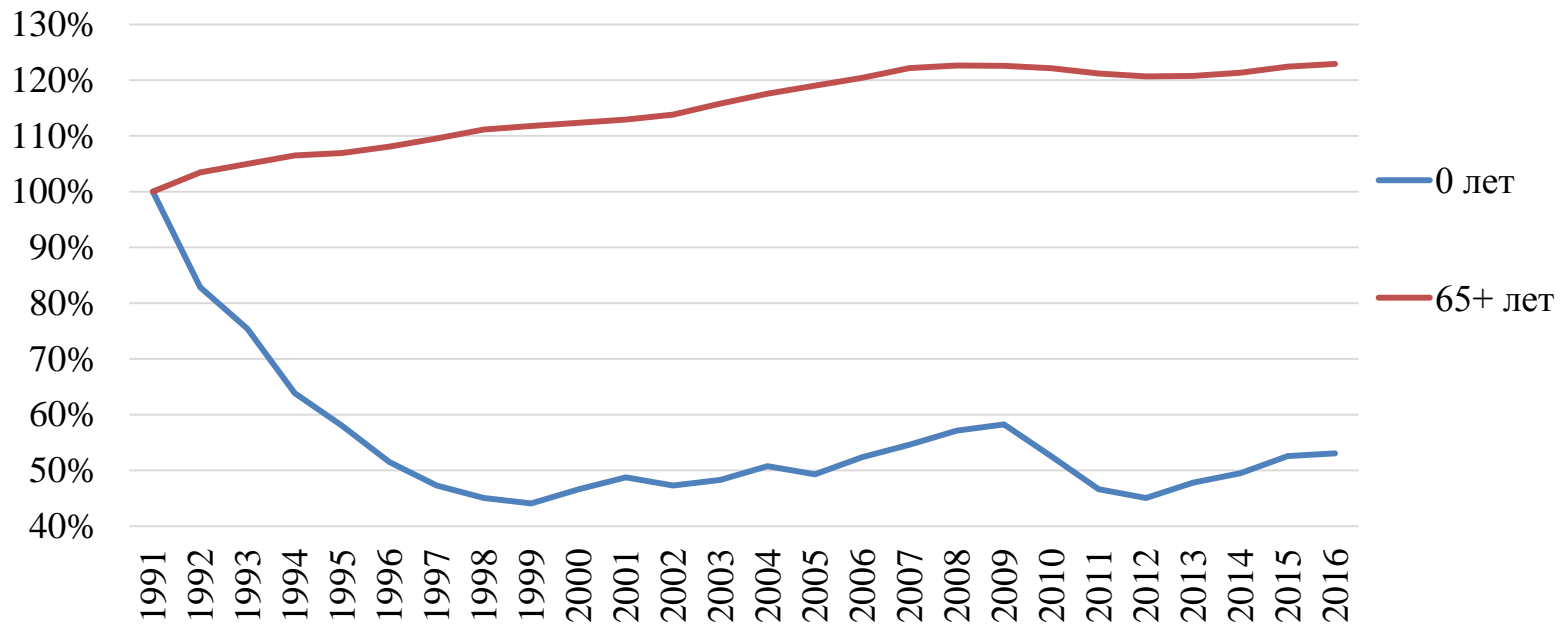




Central Statistical
Bureau of Latvia

Анализ тенденций бедности в Латвии (7)

Изменение численности отдельных возрастных групп на начало каждого года
по отношению к
1991 году, 1991 = 100%



Данные ЦСУ



Central Statistical
Bureau of Latvia

Анализ тенденций бедности в Латвии (8)

Риск бедности (%)

Возраст\год	2004	2005	2006	2007	2008	2009	2010	2011	2012	2013	2014
Латвия, всего	19.4	23.5	21.2	25.9	26.4	20.9	19.0	19.2	19.4	21.2	22.5
0-17	22.0	25.9	19.8	23.6	26.3	26.3	24.7	24.4	23.4	24.3	23.2
18-24	16.2	19.2	15.0	16.2	19.4	21.0	22.3	20.1	19.8	16.9	22.1
25-49	17.3	18.8	15.7	17.3	19.1	19.9	19.3	18.7	17.4	17.4	16.0
50-64	21.2	26.3	23.5	25.4	23.9	21.0	20.9	20.1	20.8	20.5	21.5
65+	21.1	30.4	35.6	52.0	47.6	17.2	9.1	13.9	17.6	27.6	34.6

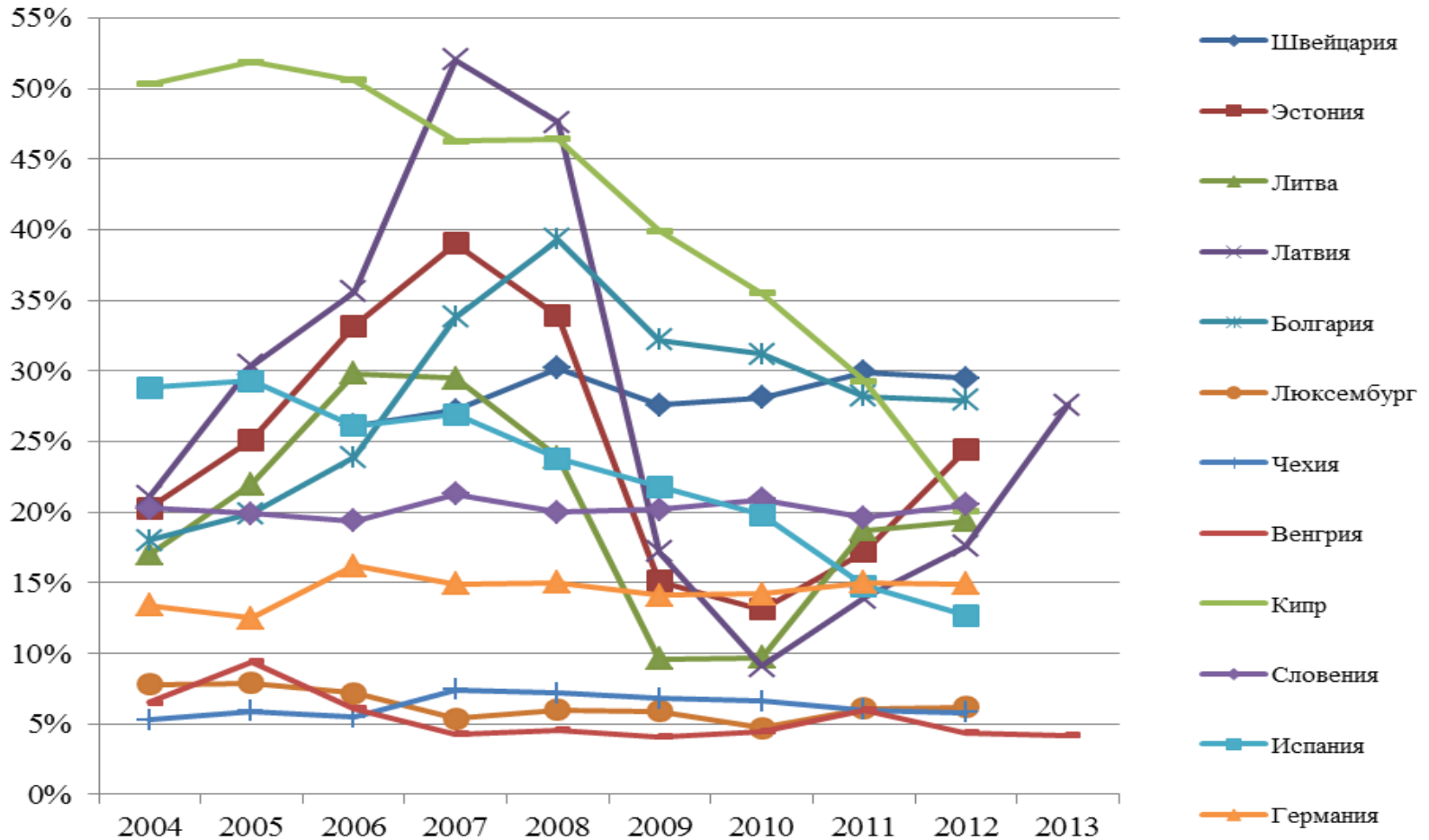
Данные ЦСУ



Central Statistical
Bureau of Latvia

Анализ тенденций бедности в Латвии (9)

AROP в возрастной группе 65+



*данные Евростат; год соответствует году доходов

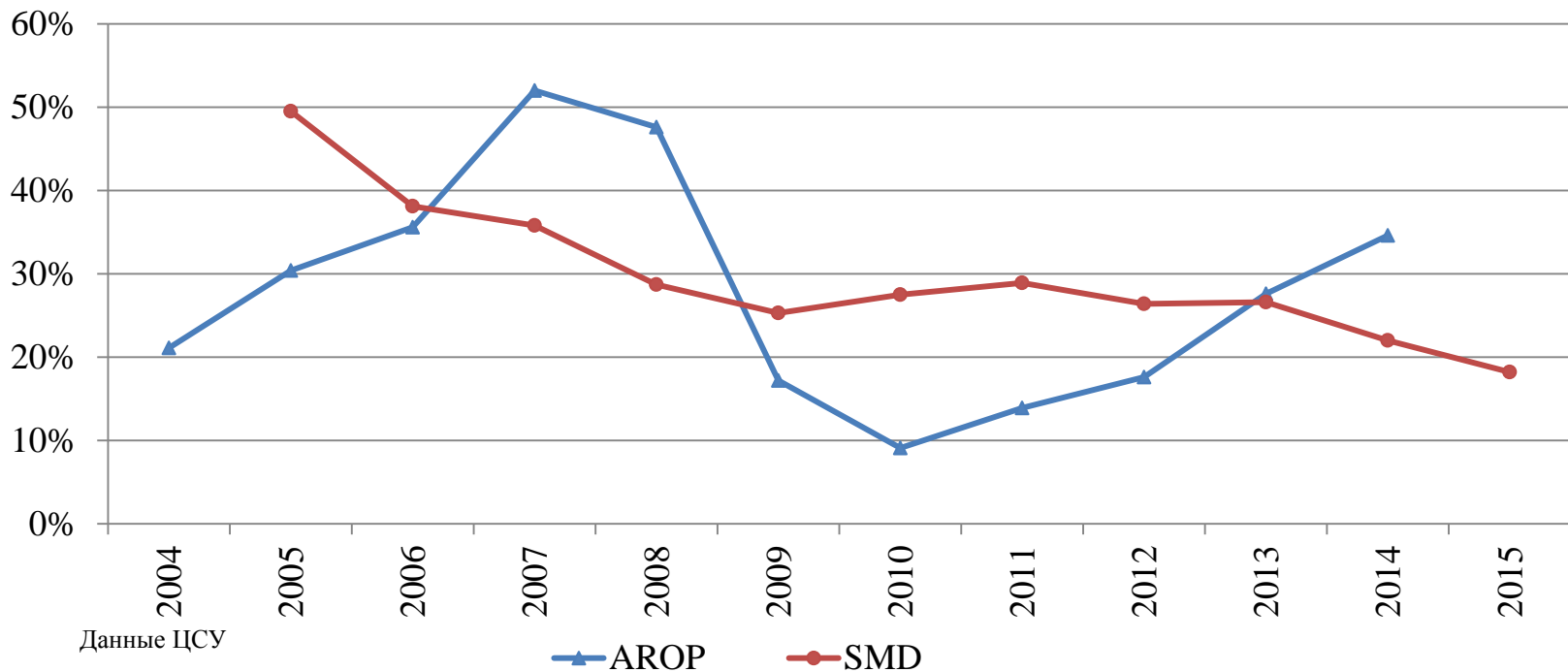


Central Statistical
Bureau of Latvia

Анализ тенденций бедности в Латвии (10)

AROP в возрастной группе 65+

Между показателями AROP и SMD для возрастной группы 65+ отсутствует прямая взаимосвязь. Частично это можно объяснить тем, что материальная обеспеченность домохозяйства имеет кумулятивный характер и не меняется так динамично, как меняются доходы или расходы домохозяйства.



Дополнительная информация:

http://www.unece.org/fileadmin/DAM/stats/documents/ece/ces/ge.15/2015/WP_7_%D0%A0%D0%A3_Latvia_01.pdf



Central Statistical
Bureau of Latvia

Рекомендации

- Важен баланс между нагрузкой на респондентов и объемом тех данных, которые желаем получить от респондентов. Ввод отдельного обследования о доходах и условиях жизни в Латвии себя оправдал.
- Опыт Латвии показывает, что общественность заинтересована в тех показателях, которые получаем и публикуем из обследования EU-SILC.
- Общая методология и общие ИТ решения позволяют существенно упростить ежедневную работу.
- Модуляризация обследования позволяет расширить спектр данных, получаемых от респондентов.
- Панельное обследование позволяет улучшить качество данных (возможность сравнения, уровень респонденции).
- Статистическое управление должно играть ведущую роль в развитии административных регистров в стране.
- Необходимо развивать различные способы сбора данных и уделять особое внимание качеству данных.
- Важно проводить регулярные собрания регионального уровня, особенно, если вводятся новые обследования.



Central Statistical
Bureau of Latvia

Прожиточный минимум (1)

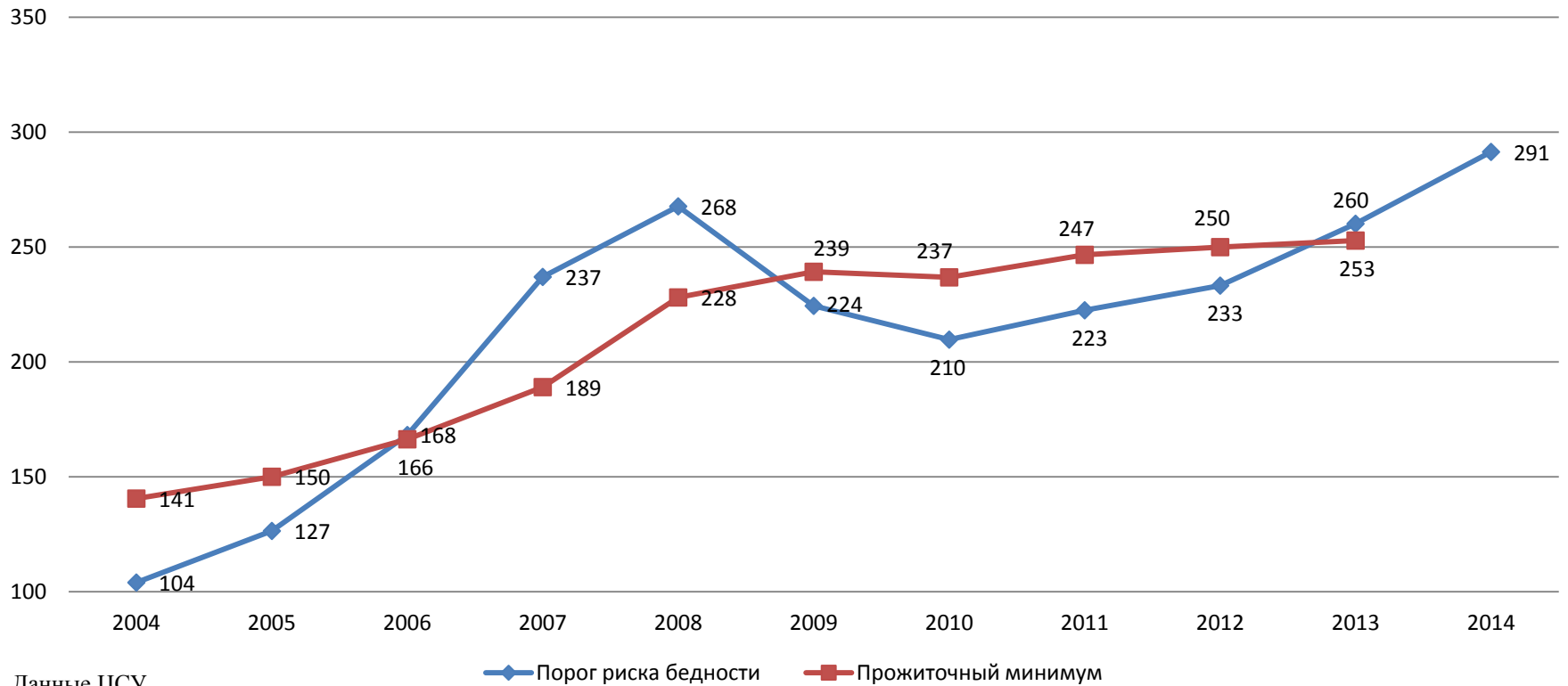
- Начиная с 2014 года ЦСУ прекратила расчет показателя прожиточного минимума из-за устаревшей методологии подсчета данного показателя, разработанной в 1991 году.
- Министерство благосостояния планирует утвердить новую методологию подсчета прожиточного минимума. В отличие от минимального уровня доходов, новый прожиточный минимум будет иметь только информативный характер и в нормативных актах использоваться не будет.
- На данный момент объявлен конкурс по разработке новой методологии подсчета прожиточного минимума (окончание конкурса: 04.11.2016).
- В соответствии с положением, новую методологию подсчета прожиточного минимума необходимо разработать в течение 16 месяцев с момента заключения договора.



Central Statistical
Bureau of Latvia

Прожиточный минимум (2)

Порог риска бедности: EUR, в среднем на одного эквивалентного потребителя в месяц
Прожиточный минимум: EUR, в среднем на одного жителя в месяц



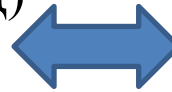


Central Statistical
Bureau of Latvia

Минимальный уровень дохода (1)

Минимальный уровень дохода (МУД)

- **Существующая законодательная база на национальном уровне:** концептуальный документ "Об определении минимального уровня доходов".
- **Источник данных:** обследование EU-SILC.
- **Расчет показателя:** **40%** от национального среднего эквивалентного располагаемого дохода при шкале эквивалентности: 1; **0,7**; **0,7** (1 - для первого члена семьи и 0,7 - для остальных членов семьи, включая детей).
- **Доступность показателя:** база данных ЦСУ



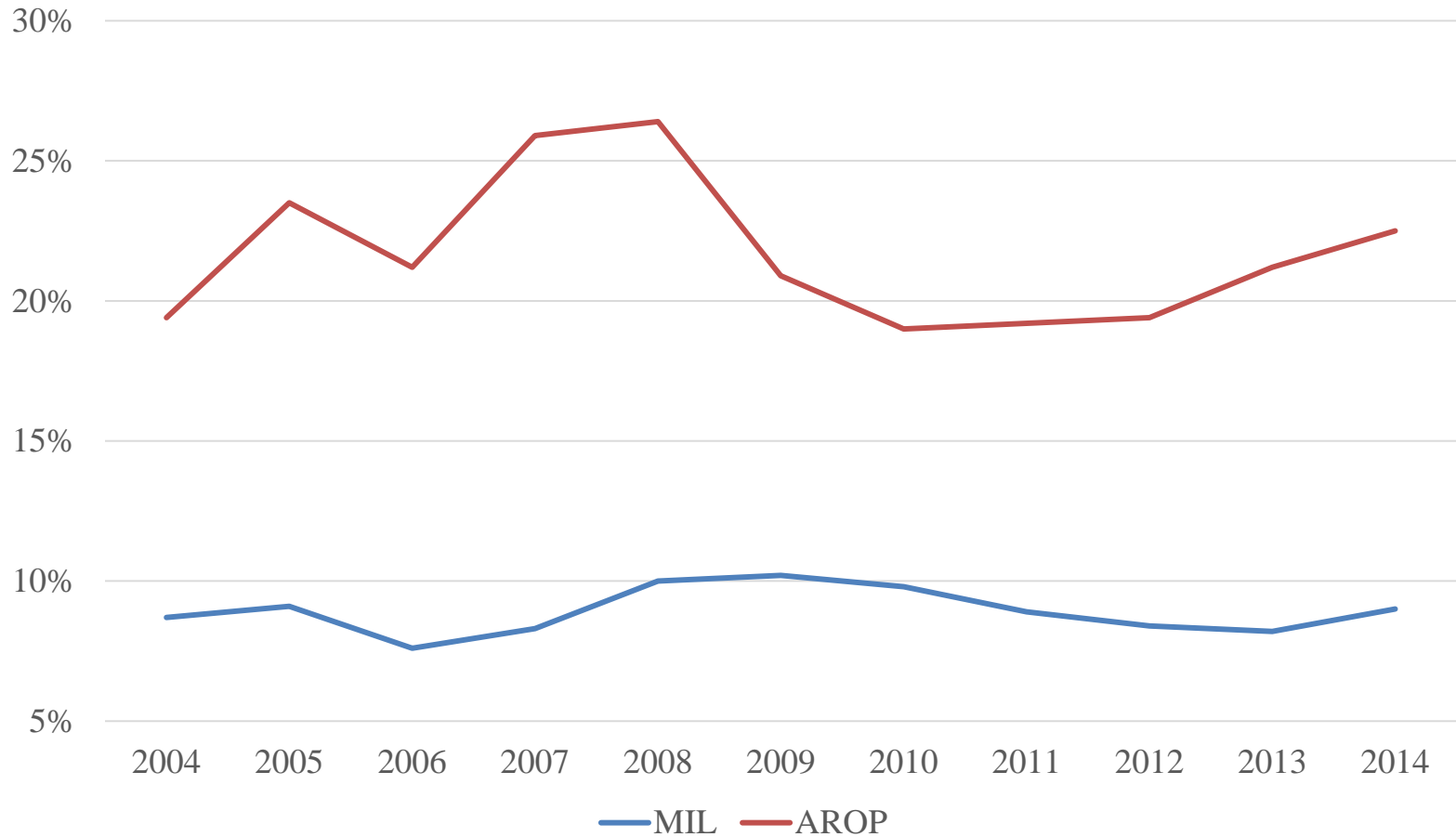
Порог риска бедности

- **Существующая законодательная база на национальном уровне:** Отсутствует (только косвенно через стратегию "Европа 2020").
- **Источник данных:** обследование EU-SILC.
- **Расчет показателя:** **60%** от национального среднего эквивалентного располагаемого дохода при шкале эквивалентности: 1; **0,5**; **0,3**.
- **Доступность показателя:** базы данных ЦСУ и Евростат



Central Statistical
Bureau of Latvia

Минимальный уровень дохода (2)



Данные ЦСУ



Central Statistical
Bureau of Latvia

Вызовы будущего (1)

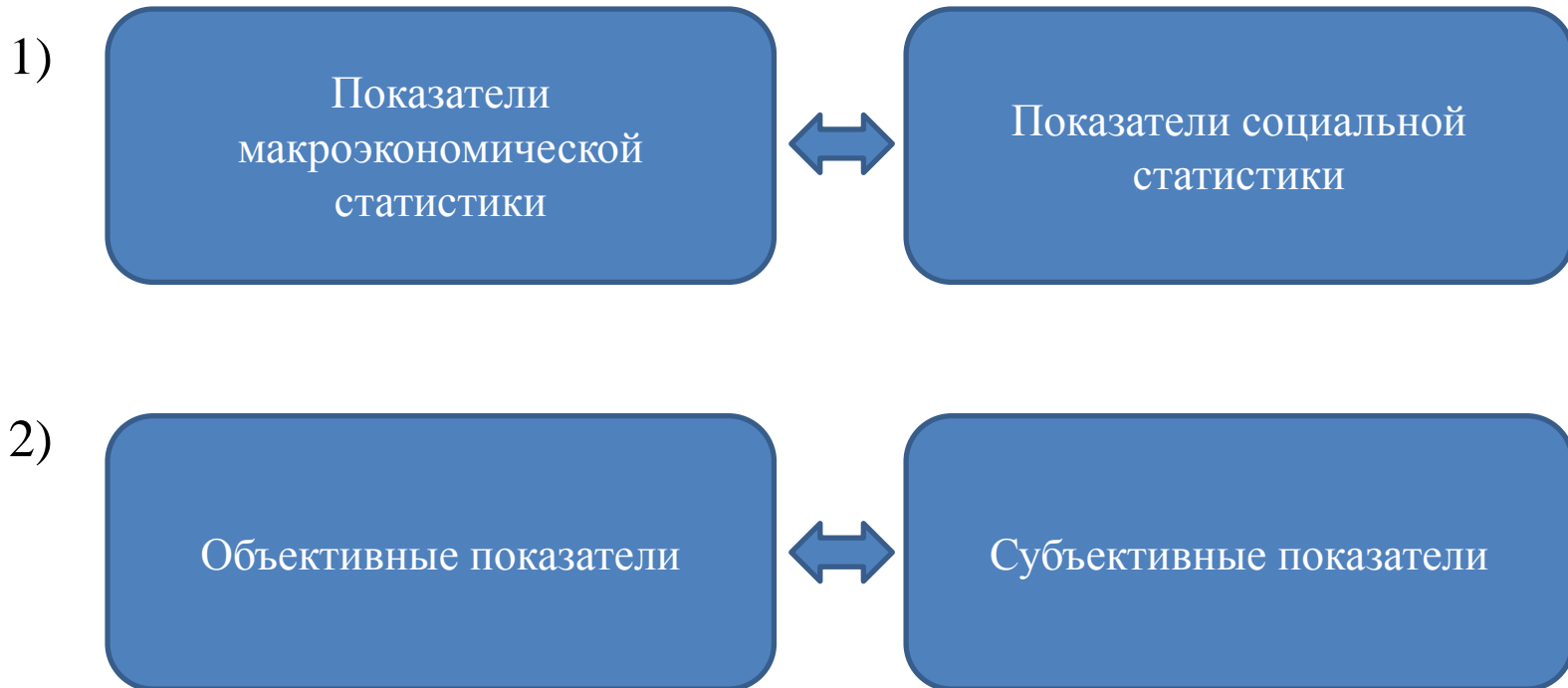
- Старение населения; влияние изменений в структуре населения на другие статистические показатели
- Что такое благополучие (*well-being*) и как его измерять?
 - OECD/Евростат/ООН: Инициатива Что за ВВП (*Beyond GDP initiative*)
 - OECD: Измерения индекса лучшей жизни (*Better Life Index Dimensions*)
 - Евростат: Измерения качества жизни (*Quality of Life Dimensions*)
- Что такое устойчивое развитие? Как создать синергию между экономическим развитием, социальной защитой и охраной окружающей среды?
 - ООН: цели устойчивого развития
- Статистика о доходах, расходах и благосостоянии (*wealth*); сравнение с данными национальных счетов:
 - Венский меморандум
 - Соглашение ЕСС о модулях: 1) здоровье (2-ой приоритет), 2) работа, 3) чрезмерные задолженности, 4) потребление и благосостояние
 - Европейский центральный банк: обследование о финансах и потреблении домохозяйств



Central Statistical
Bureau of Latvia

Вызовы будущего (2)

Оценивая развитие общества, идёт поиск новых пунктов баланса между:





Central Statistical
Bureau of Latvia

Вызовы будущего (3)

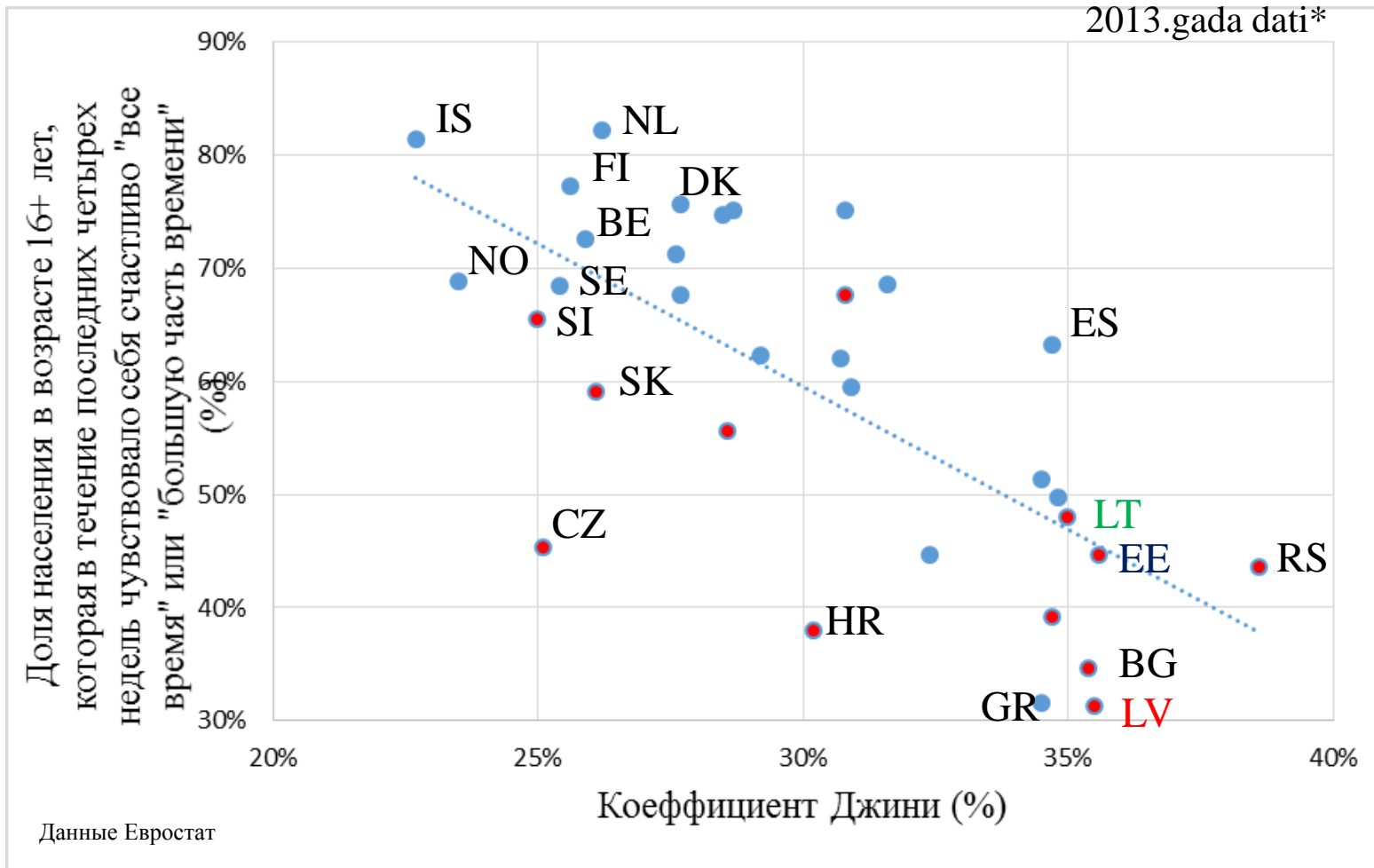
Существует ли корреляция между объективными и субъективными показателями?



Central Statistical
Bureau of Latvia

Вызовы будущего (4)

Один из примеров: В Европейских странах с более низким уровнем неравенства живут более счастливые люди и наоборот.





Central Statistical
Bureau of Latvia

Заключение (1)

- Обследование EU-SILC дает широкие возможности изучать феномен бедности и социального отторжения. Важно развивать не только методологию подсчета бедности, но также большее внимание уделять анализу причин бедности, в том числе развитию методологии подсчета так называемого „среднего класса”, т.к. именно развитие „среднего класса” эффективнее всего позволяет сократить бедность;
- EU-SILC – это обследование, которое трудно проводить, не используя данные из административных регистров, особенно регистров доходов;
- существуют различные подходы в политике распространения показателей мультидименсионной бедности и ее составляющих -публиковать данные со ссылкой на год обследования или на год, за который респондент предоставил информацию, необходимую для расчета конкретного показателя;
- в обществе в целом существуют сложности восприятия методологии мультидименсионной бедности и её составляющих показателей;
- необходимо продолжать развивать и совершенствовать методологию мультидименсионной бедности, принимая во внимание составляющие бедности, а также то, что различные показатели, характеризующие бедность, могут иметь различные тенденции изменений;



Central Statistical
Bureau of Latvia

Заключение (2)

- во время резких изменений в доходах населения, показатели монетарной бедности могут показывать противоположные экономической ситуации тенденции. В таких ситуациях необходимо большее внимание уделять анализу монетарной бедности в различных возрастных группах, принимая во внимание специфику доходов, являющихся основным источником доходов для конкретной группы населения;
- из-за устаревшей методологии ЦСУ прекратила расчет показателя прожиточного минимума, но планирует возобновить подсчет этого показателя, когда Министерство благосостояния предоставит обновленную методологию для его подсчета;
- правительство Латвии приняло решение ввести показатель минимального уровня дохода, который станет исходной точкой для мер поддержки, установленных в системе социального обеспечения. Несмотря на то, что выбранный порог бедности ниже, чем тот, который используется в обследовании EU-SILC, ЦСУ поддерживает данную активность Министерства благосостояния;
- Принимая во внимание новые вызовы будущего, нужно отметить, что методология подсчета статистики о благосостоянии общества будет продолжать активно развиваться.



Central Statistical
Bureau of Latvia

Спасибо за внимание!

Viktors.Veretjanovs@csb.gov.lv